

Bilecik Üniversitesi Bilgisayar Mühendisliği Bölümü

Nazım İMAL¹

¹Bilecik Üniversitesi Mühendislik Fakültesi
nazim_imal@hotmail.com

Özet

Bilgisayar Mühendisliği, bilgisayar donanımı ve yazılım alanları ile uğraşan bir bilim dalıdır. İçinde bulunduğumuz Bilgi Çağı'ndaki Bilgi Toplumu adı verilen yeni toplumsal yapı, eğitim başta olmak üzere hemen her alanda bilişim teknolojilerini yoğun olarak kullanmaktadır. Bilişim teknolojilerine hakim insan kaynaklarına olan gereksinim tüm dünyada olduğu gibi ülkemizde de giderek artmaktadır. Bilgisayar Mühendisliği Bölümünün amacı; bilgisayar ve iletişim teknolojileri kullanılan cihazlar ve yazılımlar hakkında akademik eğitim vermek ve bunların günlük kullanımları ile kişiler arasındaki köprüyü oluşturmaktır. Bu programdan mezun olan öğrenciler; Yazılım Uzmanı, Sistem Mühendisi, Sistem Programcısı, Bilişim Tasarım Mühendisi, Veri Tabanı Yöneticisi, Web Tasarımcısı, Bilişim Teknolojileri Uzmanı, Satış Destek Mühendisi, İletişim Ağ Mühendisi gibi unvanlarla çalışma imkanına sahiptirler. 2008 yılında kurulan Bilecik Üniversitesi Mühendislik Fakültesi bünyesinde açılan Bilgisayar Mühendisliği Bölümü, her ne kadar yeni bir üniversitenin yeni bir fakültesinin yeni bir bölümü olsa da, hızlı bir başlangıç yaparak, bölgesinde yer alan saygın üniversitelerdeki benzerlerine yetişme gayreti içerisinde. 2008-2009 öğretim yılı güz döneminde ilk lisans öğrencilerini alan bölüm, bu hızından ödün vermeksizin 2008-2009 öğretim yılı bahar döneminde Fen Bilimleri Enstitüsü bünyesinde ilk yüksek lisans öğrencilerini alarak faaliyetine devam etmektedir.

1. Giriş

29.05 2007 tarih ve 26536 sayılı resmi gazetede yayınlanan 5662 sayılı kanun uyarınca kurulan Bilecik Üniversitesi Mühendislik Fakültesi bünyesinde açılan Bilgisayar Mühendisliği Bölümü;

“Akademik/İdari personel ve fiziki alt yapısını tamamlayarak mühendislik ölçütleri çerçevesinde akredite olma yolunda ilerleyen; donanım ve yazılım alanlarında araştırma-geliştirme ve uygulama faaliyetleri ile bilimsel çalışmalar yürüten, ulusal sorunlara çözümler üretirken uluslararası düzeyde rekabetçi, etik değerlere sahip,

çağdaş ve üretken Bilgisayar Mühendisleri yetiştiren bölüm olmaktadır.”

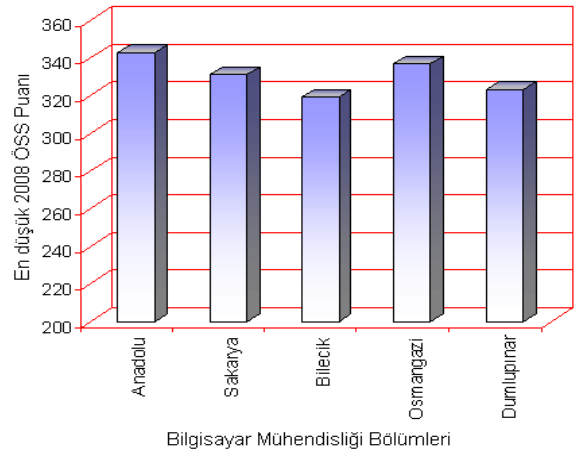
misyonu ve,

“Nitelikli akademik/İdari kadrosuyla, nitelikli bilimsel araştırma ve projeler üreten, geleceği şekillendirebilen üstün, nitelikli Bilgisayar Mühendisleri yetiştiren bölüm olmaktadır.”

vizyonu ile 2008–2009 öğretim yılında 31 öğrenci ile eğitim camiasının içerisinde yer almaya başlamıştır. 2008 ÖSS yerleştirmesinde 319,344 sayısal taban puanı ile öğrenci alan bölüm, ilk % 1’lik dilimden öğrenci almayı gerçekleştirmiştir. Böylece, öncelikle kendisine baz aldığı çevre il üniversitelerinde yer alan Bilgisayar Mühendisliklerine öğrenci kalitesiyle yaklaşabilmiştir (Tablo 1 ve Şekil 1).

Tablo 1. Bilecik ve çevre il üniversitelerinde yer alan Bilgisayar Mühendislikleri en düşük 2008 ÖSS puanları

Anadolu	Sakarya	Bilecik	Osmangazi	Dumlupınar
342,966	331,297	319,344	336,642	323,387



Şekil 1: Bilecik ve çevre il üniversitelerinde yer alan Bilgisayar Mühendislikleri en düşük 2008 ÖSS puanları grafiksel dağılımı

2009 Haziran itibarıyla 1 adet kadrolu öğretim üyesine sahip olan bölüm, 2008-2009 öğretim yılı içerisinde Bilecik Üniversitesi'nin kendi bünyesinden 1, Osmangazi Üniversitesi'nden 1 ve Sakarya Üniversitesi'nden 1 misafir öğretim üyesiyle eğitimini gerçekleştirmiştir. Ayrıca, Bilgisayar Mühendisliği lisans ve yüksek lisans diplomasına sahip, doktora tez aşamasında olan Bilecik Üniversitesi kadrolu 1 öğretim görevlisinden de destek alınmıştır. Bölümün 1 adet sekreteri ve 1 adet teknisyeni mevcuttur.

Bölüm bu çalışmaların dışında, 2008-2009 öğretim yılı bahar döneminde Fen Bilimleri Enstitüsü bünyesinde 5 öğrenci ile ilk yüksek lisans öğrencilerini almıştır. Lisansüstü programı için, Anadolu Üniversitesi'nden 1, Sakarya Üniversitesi'nden de 1 adet olmak üzere 2 adet misafir öğretim üyesi desteği alınmıştır. 2009 yaz dönemi için Fen Bilimleri Enstitüsü bünyesinde 3 adet asistan alımı programa alınmıştır.

2. Bilecik Üniversitesi Bilgisayar Mühendisliği

2.1. Ders Müfredatı

Bilgisayar Mühendisliği Bölümü ders müfredatı hazırlanırken, tablo 2.'de de görüleceği gibi gerek Bilgisayar Mühendislik eğitiminin gerektirdiği şartlar, gerekse mühendislik camiasınca bölüme en

yakın kabul edilen Elektrik-Elektronik, Elektronik Mühendislikleri eğitimleri dikkate alınmıştır. Dikkate alınan bu özellikler, öncelikle Bilgisayar Mühendisi yetiştirildiği unutulmaksızın referans olarak alınmıştır.

Örneğin Mühendislik Matematiği I ve Mühendislik Matematiği II dersleri birçok mühendislik bölümünde yer aldığı gibi bölümümüzde de aynen yer almıştır. Buna karşılık Elektrik-Elektronik Mühendisliği'nde Devre Teorisi I ve Devre Teorisi II olarak ayrı ayrı gösterilen dersler, bölümümüzde Devre Teorisi olarak bir ders olarak müfredata konulmuştur. Müfredatta bilgisayar donanımı ve mimarisine, işletim sistemlerine, programlamaya, ağ ve bilgi güvenliğine, matematiksel ve geometrisel bilgisayar uygulamalarına, elektronik ve dijital uygulamalarına yönelik dersler mevcuttur. Müfredat, 4 yıllık süreç içerisinde, öğrencinin tercih ve ilgisine göre, bilgisayar donanımı ve mimarisi, programlama, ağ yapıları, görsel ve işitsel çözümler gibi alanlara öğrencileri sürükleyerek uzmanlaştırmayı amaçlayacak şekilde hazırlanmıştır.

Bu derslerin yanı sıra, öğrencilere ileri derecede İngilizce öğretmeyi amaçlayan, gramer ve cümle yapılarını, teknik ve mesleki açıdan da yazılı ve sözlü olarak kullanılmayı hedefleyen, 3 yıla yayılmış İngilizce dersleri ile öğrencilerimizin yaşadıkları toplum ile daha bilinçli kaynaşmalarını sağlayan sosyal içerikli dersler mevcuttur.

Tablo 2: Bilecik Üniversitesi Bilgisayar Mühendisliği Lisans Dersleri

Zorunlu Dersler	Veri Tabanı Yönetim Sistemleri	Teknik Seçmeli Ders VIII
Bilgisayar Mühendisliğine Giriş	Elektronik Devreler	
Algoritmalar ve Programlama	Teknik İngilizce II	Teknik Olmayan Seçmeli Dersler
Matematik I	Mühendislik Ekonomisi	Pazarlama
Fizik I	İşletim Sistemleri	Davranış Bilimleri
Türk Dili I	Bilgisayar Mimarisi ve Organizasy.	Halkla İlişkiler
İngilizce İletişim I	Web Programlama	İş Hukuku
Atatürk İlk. ve İnkılâp Tarihi I	Mikroişlemcili Sist. ve Laboratuvarı	Kamu Personel Yönetimi
Kesikli Matematiksel Yapılar	Mesleki İngilizce I	
Algoritmalar ve Veri Yapıları	Teknik Seçmeli Ders I	Teknik seçmeli Dersler
Matematik II	Staj I	Uzman Sistemler
Fizik II	Yazılım Mühendisliği	Yöneylem Araştırması
Türk Dili II	Bilgisayar Ağları ve Laboratuvarı	Bilgisayar Grafiğine Giriş
İngilizce İletişim II	Sistem Analizi ve Tasarımı	Bilgisayar Destekli Teknik Resim
Atatürk İlk. ve İnkılâp Tarihi II	Proje Yönetimi	Veri Madenciliği
Mühendislik Matematiği I	Mesleki İngilizce II	Uzman Sistemler
Programlama Dilleri I	Teknik Seçmeli Ders II	Bulanık Mantık
Görsel Programlama	Proje I	Yapay Sinir Ağları
Olasılık ve İstatistik	Yapay Zeka	İleri Bilgisayar Mimarisi
Devre Teorisi	Teknik Seçmeli Ders III	Makine Öğrenmesi
Lojik Devreler	Teknik Seçmeli Ders IV	Görüntü İşleme
Teknik İngilizce I	Teknik Seçmeli Ders V	Ağ Programcılığı
Seçmeli Ders(Teknik Olmayan)	Derleyiciler	Algoritma Analizi
Mühendislik Matematiği II	Proje II	Dijital Sinyal İşleme
Programlama Dilleri II	Teknik Seçmeli Ders VI	Biçimsel Diller ve Özdevinirlik Kuramı
Nesneye Dayalı Programlama	Teknik Seçmeli Ders VII	İnternet Ort. Uzaktan. Öğret. Mod. Oluş.

2.2. Laboratuvar olanakları

Bölümümüzün Bilecik Üniversitesi Meslek Yüksekokulu ile ortak kullandığı, her birinde 35 bilgisayar ve birer adet projeksiyon bulunan 3 adet laboratuvar mevcuttur. Laboratuvarlardaki bilgisayarlar, çok yeni olmamakla beraber, öğrencilerin kontrollü öğrenmelerine yönelik olacak tarzda yarı bağımsız Windows XP Server İşletim Sistemine, sahiptirler. Bu bilgisayarların alt yapıları ofis programları, iki ve üç boyutlu grafik çizim programlarını çalıştırmaya yeterli olduğu gibi internet bağlantıları da mevcuttur. Bu laboratuvarların yanı sıra ders saatleri dışında öğrencilerimizin kullanmasına yönelik 30 adet bağımsız bilgisayar bulunduran, öğrencilerimizin yazı, CD çıktısı alabildiği ayrı bir laboratuvarımız daha mevcuttur (Şekil 2).



Şekil 2: Bilgisayar Laboratuvarlarından görüntüler

2.3. Sosyal İmkanlar

Mühendislik Fakültesi ve Bilgisayar Mühendisliği, Bilecik Üniversitesi Merkez Gülümbe Kampüsü içerisinde yer aldığından, bu kampüsün sosyal imkanlarından faydalanabilmektedir. Bu kampus içerisinde kapalı bir spor salonu, kapalı bir salon futbol sahası, bir voleybol sahası, bir basketbol sahası, bir tenis kortu mevcuttur.

Kampus içerisinde ayrıca 200 kişinin aynı anda yemek yiyebildiği bir yemekhane ve kafeterya tarzı büyük bir kantini mevcuttur. Kampüs bahçesi içerisinde yer alan açık hava dinlenme parkı ise

doğayla bütünleşmeyi sağlayan farklı bir ambiyans sağlamaktadır.



Şekil 3: Gülümbe Kampüsü sosyal tesislerinden görüntüler

3. Sonuç ve Değerlendirmeler

Bilecik Üniversitesi Bilgisayar Mühendisliği Bölümü, yeni kurulan bir bölüm olmasına rağmen, bu durumu kendisi için bir dezavantaj değil, avantaj olarak değerlendirme amacındadır. Bu amaçla, mevcut olanların yanı sıra, olmayan imkanlarını en iyi ve kaliteli olacak şekilde gidererek, bilgisayar gibi sürekli kendisini yenileyen ve mevcut teknoloji ve bilginin kısa sürede demode olabildiği bir alanda yeni olmayı bir ayrıcalık haline dönüştürmeyi hedeflemektedir.

Bu hedefleri doğrultusunda, 2008-2009 öğretim yılında bünyesine kattığı lisans ve lisansüstü öğrencileriyle akademik camiaya katılarak eğitim, öğretim ve araştırma faaliyetlerine devam etmektedir. Bilecik Üniversitesi Bilgisayar Mühendisliği Bölümü, eğitim, öğretim ve araştırma faaliyetlerinin yanı sıra, sosyal ve kültürel faaliyetleriyle de, akademik ve kültürel camia içerisinde kendisine yer etme çabası içerisinde.

4. Kaynaklar

- [1] ÖSYM 2008 ÖSS Değerlendirme Tablosu, osym.gov.tr
- [2] Bilecik Üniversitesi, Mühendislik Fakültesi Akademik Faaliyet Raporu, 2009
- [3] Bilecik Üniversitesi Mühendisli Fakültesi Web sitesi, www.bilecik.edu.tr/fakulteler/muhendislik