

TÜRKİYE'DE ELEKTRİK MÜHENDİSLİĞİ EĞİTİMİNİN BAŞLANGICI¹

Prof. Dr. Atilla Bir

Türkiye'de Elektrik Mühendisliği Eğitiminin başlangıcı İstanbul Darülfünunu bünyesinde bulunan Fen Fakültesi'nde makine ve elektrik mühendisliği öğretimini yürütmek üzere Ekim 1926'da kurulan Elektromekanik Enstitüsü'ne dayanır. Amacı üç yıllık bir öğrenim sonucunda elektromekanik mühendisleri yetiştirmek olan bu enstitü 1926-27 ders yılında öğretime başlar².

İstanbul Darülfünunu Talebe Rehberi: 1929-1930'a göre Öğrenciler "Darülfünunun Fen Fakültesi'ndeki en muktedir müderrislerinden fennin nazarî kısmını ve seçilmiş bir mühendis zümresinden de teknik kısmını öğrenirler". Mezunlar "Mekanik veya elektrik bir tesisatın tekmiil projelerini kurmaya ve makine uygulama ve kuramına tamamen vakıftırlar". "Müdür ve müderris beylerin sanayi âlemi ile olan münasebetleri dolayısıyla mezun talebe pek çabuk fabrikalara yerleştirilir".

Enstitü bünyesinde Elektrik, Makine ve Hidrolik Laboratuvarı bulunur. "Elektrik Laboratuvarı elektronik deneyleri ve elektrik mesaha (ölçüm) kısımlarını içerir. Bu laboratuvar 'bir şehir merkezinin mükemmel bir numunesi 6.000 voltluk gerilim tesisatını, her nevi dinamo, motor, alternatörü, memleketimizde ilk defa tesis edilen 120.000 voltluk transformatörü, muhtelif tip redresörleri, her nevi mesaha ve saire aletleri kapsar. Burada bir elektrik mühendisinin uygulamada karşılaşabileceği her türlü deneyler büyük bir sıhhat ve itina ile yapılabilir" (İ.Ü.F.F. Fenciler Bayramı, 1933).

"Talebeler laboratuvarlarda temaşa serbest olarak istedikleri gibi gerek müderrislerin nezareti altında gerek şahsi tecrübeler" yaptıkları gibi bu laboratuvarlar dışarıdan başvuran 'erbabı müracaata' açıktır. "Memleketin iktisadî teşekkülüne mühim bir âmil olacak" olan bu laboratuvar dan "Ölçü laboratuvarında bilhassa sayaçların ayarlanması, lâmbaların mukayesesi ziyaiyeleri (ışıklarının karşılaştırılması) tatbik edilir" (Talebe Rehberi: 1929-30). Enstitünün "ihzari (hazırlık)" sınıfına dâhil olmak için "Darülfünuna giriş koşullarına sahip olmak, yani lise mezunu bulunmak gereklidir. Ayrıca, talebe efendi'lerin Fransızca, İngilizce, Almanca veya İtalyanca gibi bir yabancı dili bilmeleri de istenen bir durumdur. Bir yüksek okulda öğrenim görmüş olanlar Darülfünun'a giriş koşullarına sahip oldukları takdirde Enstitü'ye mensup müderrislerden oluşan bir kurul önünde ihzarî, birinci ve ikinci yılların derslerinden sınav vermeleri koşuluyla başarılı oldukları sınıfa alınabilirler. Kara, Deniz

ve Hava Kuvvetlerine mensup subaylar "memlekete yararlı olmak gayesiyle" giriş koşullarına bağlı olmadan dinleyici olarak derslere kabul olunurlar.

Üç sınıfa dayanan öğretim üç ders yılı yürütüldükten sonra bu sürenin yetersiz olduğu görülür ve 1929-30 ders yılından itibaren bir 'ihzarî sınıf' (hazırlık sınıfı) eklenerek öğretim süresi dört yıla çıkarılır. Okutulan elektrikle ilgili bazı dersler ve bunların alt başlıkları şunlardır³:

Elektrik; Doğru akım, magnetik devre, dinamo, komütasyon, dinamo çeşitleri, birleştirilmeleri, akümülatörler.

Elektrik Mesahaları (Ölçmeleri); Direnç, direnç birimleri ve ölçümü, Whesatstone köprüsü, kabloların, yalıtkanların, elektrik tesisatlarının yalıtım kuvveti, pil ve akümülatörlerin incelenmesi, fotometrik ölçümler, ampermetre, voltmetre ve wattmetrelerin ayarlanması, hareketli mıknatıslı galvanometre ve wattmetrelerin ayarlanması, hareketli mıknatıslı galvanometre, hareketli levhalı galvanometre.

Elektroteknik; Alternatif akım, bir fazlı akımlar, çok fazlı akımlar, sinüzoidal olmayan alternatif akımlar, transformatörler, senkron motorlar, alternatif akımların birleştirilmesi ve asenkron motorlar.



Resim 1- Elektromekanik Enstitüsünün bağlı olduğu Fen Fakültesinin bulunduğu Veznecilerdeki Zeynep Hanım Konağı. Bu bina 28 Şubat 1942'de çıkan bir yangında tamamen yanmıştır. Günümüzde İstanbul Üniversitesi'nin Beyazıt'taki yeni Edebiyat ve Fen Fakültesi binaları bulunmaktadır.

¹ Elektrik Elektronik Fakültesi'nin Seksen Yılı kitabında yer alan bu yazı Elektrik Mühendisliği Dergisi'nde İTÜ Elektrik Elektronik Fakültesi'nin izniyle yayımlanmaktadır.

² Bu bölümün yazılmasında faydalanılan kaynaklar: Emre Dölen, Türkiye Üniversite Tarihi 2, İstanbul Bilgi Üniversitesi Yayınları, İstanbul, 2010, s.209. Ekmeleddin İhsanoğlu, *Darülfünun, Osmanlıda Kültürel Modernleşmenin Odağı*, 2 cilt, IRCİCA, İstanbul, 2010.

³ Emre Dölen; 'İstanbul Daülfünunu Fen Fakültesi Elektromekanik Enstitüsü (1926-1935)', 1. Türk Bilim ve Teknoloji Tarihi Kongresi Bildirileri (15-17 Kasım 2001), İTÜ, İstanbul, 2003, s.115-154.

Mesahat-ı Elektrikiye (Elektrik Ölçümü) ve **Elektroteknik Tecrübeleri**; Bir tesisatın hatasını arama, geçişlilik ölçümleri, sıa etkisinin ölçümü, sayaçların ayarlanması, ondograf, dinamo deneyleri, bileşke transformatörleri deneyleri, Kap yöntemi, alternatif akım deneyleri, senkron ve asenkron motorlar, komutatris deneyleri.

Elektrik Tatbikatı; Termik ve hidrolik merkez fabrikaları, tablo aletleri, tablolar ve kazalar, doğru akım tesisat ve şebekeleri, aydınlatma ve besleyiciler, alternatif akım tesisat ve şebekeleri, koruma aletleri.

Telgraf ve Telefon; Telgraf: Telgraf alfabesi, Morse, Hughes ve Bandot aletleri, denizaltı telgraf hatları. Telefon: Telefon postaları, mikrofon, tablo, standart. Telsiz telgraf ve telefon: Yüksek frekans, kondansatör, anten, devrelerin birleştirilmesi, detektör, üç elektrotlu lambalar, verici postaları hakkında bilgi, alıcı postalarında kullanılan başlıca montajların incelenmesi.

Yüksek Mühendis Mektebi İstanbul Üniversitesi Fen Fakültesi Elektromekanik Enstitüsü'nü Mühendis Fakültesi açmaya yönelik bir girişim olarak değerlendirir ve mühendislik eğitimi veren tek okul olmayı hedefleyerek konuyu hükümet nezdinde gündeme getirir. Ord. Prof. Salih Murad Uzdilek anılarında, "O sırada 1934'te İsmet İnönü Yüksek Mühendis Mektebi'ni ziyaret etmişti. Müdür Fikri Bey ve diğer hocalar Başvekil ile görüşerek İstanbul Üniversitesi'nde bulunan Elektromekanik Enstitüsü'nün Mühendis Mektebi'ne devrinin icap ettiğini söylediler. Fikri Bey, Burhan Bey (Berken), Duscio'dan müteşekkil bir komisyon kuruldu. Bu komisyona ben de dâhildim"⁴. Bu girişim sonucu İstanbul Üniversitesi Fen Fakültesi Elektromekanik Enstitüsü 11 Nisan 1935 tarih ve 2687 numaralı "İstanbul Üniversitesi'nin Elektromekanik Şubesi'ne ait alet ve edevat ve kitapların Yüksek Mühendis Mektebine Devri Hakkında Kanun" yayınlanmıştır. Kanununun birinci maddesi uyarınca, "Üniversite demirbaşında kayıtlı olan Elektromekanik Şubesine ait alet, edevat ve kitaplar parasız olarak Yüksek Mühendis Mektebi'ne devredilmiştir" (Resmi Gazete, Sayı 2981, 18 Nisan 1935). Böylece Elektromekanik Enstitüsü Yüksek Mühendis Mektebi'nde Elektromekanik Şubesi olarak yerini almıştır.



Resim 2- Halıcıoğlu Mühendishane binasının ana girişi (Aras Neftçi).

Yüksek Mühendis Mektebi Tedrisat Meclisi'nin 1 Şubat 1938 günlü toplantısında Elektromekanik Şubesi'nin Makine-Elektrik Şubesi ile Elektrik ve Muhabere Şubesi olarak ikiye ayrılmasına karar verir. Bu şubelerin adları 24 Ağustos 1943'te Makine Şubesi ve Elektrik Şubesi olarak değiştirilir. Yüksek Mühendis Mektebi (Okulu) 12 Temmuz 1944 tarihinde çıkartılan 4619 sayılı kanunla İstanbul Teknik Üniversitesi'ne dönüşürken bu şubeler de Makine ve Elektrik fakültelerini oluşturur.

İÜ. Elektromekanik Enstitüsü'nün bağlandığı Yüksek Mühendis Mektebi'ne gelince; bu okul 1773 resmi kuruluş tarihinden itibaren değişik dönemler geçirir ve çeşitli isimler altında 240 yıl süreyle ilkin Osmanlı İmparatorluğu'nun ve daha sonra Türkiye Cumhuriyetinin mühendis ihtiyacını karşılar. Bu süre içinde Mühendis Mektebi'nin ve daha sonra İstanbul Teknik Üniversitesi'nin değişik binalarında eğitimini sürdürdüğü bilinir.

Günümüzde İ.T.Ü. mezunlarına verilen diplomaların sıralaması Hendese-i Mülkiye (Sivil Mühendislik) Mektebi'nin mezun vermeye başladığı 1888 yılına uzanır. O zamanlar devlet kapısında çalışmak askeri teşkilattan daha emin görülmez; bu sivil eleman yetiştirecek müessese şüpheyle karşılanır, ilk günler çok az öğrenci kaydolur. Bunun üzerine sokaklarda tellallar bağırarak öğrenci celbine çalışılır. Okulun nizamnamesi 20 Haziran 1884 kabul ve tasdik edilmiş olmasına rağmen tedrisata birkaç ay gecikmeyle ancak 1 Kasım 1884 tarihinde geçilir. Bunun için Mühendishane-i Berr-i Hümayûndaki eski kılıçhanelerden biri boşaltılarak sınıf haline sokulur ve Hendese-i Mülkiye öğrencilerine tahsis edilir. Bu sırada Hendese-i Mülkiye için Halıcıoğlu'nda Mühendishanenin arka tarafındaki yeni bir binanın inşaatı tamamlanır, 29 Ekim 1884 tarihinde açılış merasimi yapılır ve öğrenciler buraya taşınır.

Yeni açılan mektebin idaresi Mühendishane-i Berr-i Hümayûn ile birlikte Mühendishane Nezareti'ne aitti, öğrencilerin eğitim ve eğitim işi de Mühendishane-i Berr-i Hümayûn subay ve hocaları tarafından idare edilmekteydi. Bu durum mektebin 1909'da Halıcıoğlu'ndan taşınmasına kadar böyle devam eder.

İ. Ü. Fen Fakültesi Elektromekanik Enstitüsü ve Yüksek Mühendis Mektebi Elektromekanik Şubesi Mezunları				
Ders yılı	Mezun sayısı			Açıklama
	E	K	T	
1929-30	3	-	3	İ.Ü. Fen Fakültesi Elektromekanik Enstitüsü dönemi Bu dönemde 16 E + 4 K = 20 mezun vermiştir.
1930-31	4	-	4	
1931-32	3	1	4	
1932-33	-	3	3	
1933-34	6	-	6	
1934-35	-	-	-	
1935-36	9	-	9	Yüksek Mühendis Mektebi Elektromekanik Şubesi dönemi Bu dönemde 52 E + 1 K = 54 mezun vermiştir.
1936-37	19	-	19	
1937-38	6	-	6	
1938-39	5	1	6	
1939-40	14	-	14	
Toplam	69	5	74	

⁴ Çağatay Uluçay ve Enver Kartekin, Yüksek Mühendis Okulu, İTÜ Kütüphanesi, Sayı 389, Berksoy Matbaası, İstanbul, 1959.

1884 senesinden itibaren Mühendishane Nezâretinde sıra ile Ferik Hasan Edip Paşa, Ferik Ahmet Paşa, Tophane Müşiri Zeki Paşa ve Ahmet Muhtar Paşa bulunur. Mektebin bir de askeri Müdürü bulunur. İdareciler subaydır, mektep askeri kanun ve disiplinle idare edilir. Hendese-i Mülkiye Mektebi 1888-1909 yılları arasında 22 senede 239 mezun verir. Ortalama her yıl 11 mühendis yetişir.

1908 yılında Meşrutiyetin ikinci defa ilan edilmesinden sonra Hendese-i Mülkiyenin askeri idareden ayrılması prensibi ağırlık kazanır ve yeni bir bina aranmaya başlanır. Geçici olarak Tophane'deki Askeri Sanayi Mektebi bu işe tahsis edilir. Mektep 1909 sonbaharında taşınır. Mektebin adı Mühendis Mekteb-i Âlisi olarak değiştirilir. Doğrudan Nafia Nezaretine bağlı bir müessese haline getirilir ve açılış merasimi yapılarak mektep hizmete açılır. 6 yıllık bir eğitim uygulanır. Dördüncü yılda öğrencilere elektrik dersinde elektrikle ilgili bilgiler aktarılır. Eğitim genelde İnşaat mühendisliğine yöneliktir. Hendese-i Mülkiye'nin ilk sivil müdürü 1910-1913 yıllarında Mehmet Refik Bey (Fenmen) olmuştur (Resim 3). Kendisi tahsilini Belçika'da yapmış bir elektrik mühendisiydi. Tam bir batı zihniyetiyle yetişmiş olan Refik Bey Mühendis Mektebini en mükemmel bir hale getirir. Mühendisliği bir meslek olarak sevdirmeye çalışır ve öğrenciler tarafından çok sevilen bir hoca olur. İlk Talebe Cemiyeti onun döneminde 1910 yılında kurulur.

Refik Bey'in ileri zihniyeti ile Mühendis Mektebi'nde yaptığı değişiklikler Nafia Vekâletinde bazı makam sahipleri tarafından hazmedilemez ve 28 Eylül 1913 senesinde bu görevden tahkikat yapılmaksızın azledilir. 1913-1917 yıllarında müdürlüğe Ahmet Fehmi Bey (Bâli) getirilir. Bu dönemde mektep Fındıklı'da kiralanan yeni bir binaya taşınır. Fehmi Bey orta bir idare sistemi takip eder ve öğrencileri tarafından sevilir. Bu sırada Birinci Cihan Savaşı başlar ve öğrencilerin askere alınması söz konusu olur. Öğrencilerin öğretimlerini tamamlamaları izni alınır. Mektep Harbiye'de Notr Dame De Sion'a taşınır. Harbin sıkıntıları idari güçlükler yaratır. Görülen lüzum üzerine Ahmet Fehmi Bey iştin el çektirilir.

1918-1921 yılları arasında müdürlük görevini Ressam ve Mühendis olan Süleyman Sami Bey yürütür. Bu sırada Birinci Cihan Harbi biter ve Mütareke imzalanır. Askerden dönen öğrenciler mektebe devama başlayınca disiplinin temini güçleşir. Mektep Fransızların zoruyla Dame de Sion'dan çıkarılır, ilkin Halıcıoğlu'na daha sonra Yıldız'daki Şevket Paşa konağına taşınır. İstifa eden Süleyman Sami Bey'in yerine 1921-1927 yıllarında müdürlük yapan Mehmet Nuri Bey (Esmen) tayin edilir.

İstanbul'a milli kuvvetler girdikten ve işgalin sona ermesinden sonra Gümüşsuyu binasına taşınır. O sırada kısmen yanmış, sadece Dolmabahçe'ye bakan cephesi oturulabilecek durumda olan bina baştanbaşa tamir edilerek mektep haline getirilir (Resim 4).

Bu arada Cumhuriyet ilan edilmiş, rejim değişmiş, inkılaplar birbirini takip etmeye başlamıştır. O dönemde Nafia Vekili bulunan Behiç Bey (Erkin) Mühendis Mektebi'nin ilerlemesini ve memleket kalkınmasında mühim rol almasını arzuluyordu. Mühendis Mektebi ile sık temas ederek, memleketin imar ve kalkınma planlarını bu müesseseden fikir alarak yapılmasını sağlamak ister. Mehmet Nuri Bey Nafia Vekâleti inşaat müdür-ü umumiliğine tayin edilir. Yerine (1927- 1929) Fikri Bey (Santur) tayin edilir. Kendisi



Resim 3- 1912 Mezunları: Ayaktakiler (Soldan sağa, İsimleri, Memleketleri ve Diploma numaraları) Haydar Sargın (Küçükmustafapaşa, 278), Galip Bilgin (Selanik, 280), Galip (Tokat, 277), Rauf (Dersaadet, 283), Fuat Demiröz (Üsküdar, 284), Erşet (Musul, 276) ve Ali (Çanakkale, 279). (Oturana) Prof. Mehmet Hulusi (Köprüler dersi hocası), Prof Refik Fenmen (İTÜ Arşivi).



Resim 4- Gümüşsuyu Binasının Dolmabahçe'ye bakan ana kapısı.

mektebin eski hocalarındandı. Karakteri, bilgisi, eserleriyle sevilmiş ve tanınmış bir kişiydi. Riyaziye, Hidrolik ve Buhar Makineleri derslerini vermiştir. Prof. Mustafa Santur Fikri Bey'in oğludur.

1909-1928 yılları arasında İkinci Meşrutiyet, Balkan Harbi, Birinci Cihan Harbi, Mütareke yılları ve Cumhuriyetin ilk yıllarını kapsayan 19 senelik çalkantılı zor Mühendis Mektebi döneminde okul 237 mezun verir ve her yıl ortalama 13 mühendis yetişir.

Cumhuriyet döneminde girişilen devrim ve kalkınma hareketleri karşısında mühendislerin, memleketin imarı hususunda alacağı geniş vazife göz önünde tutularak bir reform yapılması gerekli görülür. Demiryolları, sulama, yollar, bataklıkların kurutulması, şehirlerin imarı gibi işleri başarmak ve bunu memleketin yüzeyine yaymak gerekiyordu. Bu hareketin başlıca eleman kaynağı olan Mühendis Mektebi'nin ihtiyaçlara göre uzmanlık kollarına ayrılması, ders programlarının ve idare şeklinin yeniden oluşturulma-

sı zorunlu görülür. Bu amaca uygun olarak 24 Mayıs 1928 tarihinde kabul edilen 1275 sayılı 8 maddelik “Yüksek Mühendis Mektebi Hakkındaki Kanun” ile okul yine Nafia Vekâletine bağlı olarak 1.6.1928 tarihinden itibaren Yüksek Mühendis Mektebi’ne çevrilir. Kanunda mektebin işgal etmekte olduğu Gümüşsuyu Binası müştemilatı ve doğu kısmındaki Hazine’ye ait arsalarla birlikte bütün eşyası da Yüksek Mühendis Mektebi’ne devredilir.

Aynı kanunun ikinci maddesinde “Yüksek Mühendis Mektebi, şahsiyet-i hükmiyeyi haiz olup mülhak bir bütçe ile idare olunur...” denilir. Böylece mektep bir katma bütçeyle idare edilmeye başlanır.

22.9.1941 yılında kabul edilen 4121 sayılı “İstanbul Yüksek Mühendis Okulu ile Teknik Okulun Maarif Vekilliği’ne Devri Hakkında Kanun” ile 26 Eylül 1941 tarihinden itibaren Yüksek Mühendis Mektebi adı Yüksek Mühendis Okulu’na çevrilerek Maarif Vekâleti’ne bağlanır. Okul 1944 tarihinde üniversiteye dönüştürülür.

Hendese-i Mülkiye’nin açılışında ders programları yol, demiryolu, köprü, liman, su inşaatı ve mimari derslerini kapsayacak şekilde ve bir tek şube halinde düzenlenmişti. 18.8.1929 tarihinden itibaren Yüksek Mühendis Mektebi haline dönüşürken Alman Technische Hochschule sistemi benimsenir ve bazı derinleşme şubeleri oluşturulur. İlk mezunlar 1931 yılından itibaren diploma almaya başlar:

- 1- Yol ve Demiryolu Mühendisliği,
- 2- Mimâri ve İnşaat,
- 3- Su İşleri Mühendisliği.

1934 yılında Fen Fakültesi’ne bağlı Elektromekanik Enstitüsü Yüksek Mühendis Mektebi’ne bağlanınca Elektromekanik Şubesi de kuruldu. Bu şubenin ilk ihtisas diploması 1935 yılında verilmiştir.

Yüksek Mühendis Mektebi (Okulu) 1928-1944 yılları arasında 16 senede 704 mezun verilir. Ortalama her sene 44 mühendis yetişir. Yüksek Mühendis Mektebi’nden 1931 yılından itibaren ihtisas şubelerine göre mezun olan yüksek mühendislerin sayısı aşağıdaki çizelgede verilmiştir:

Yıl	Yol	Su	İnşaat (Mimari)	Elektromekanik
1931	15	5	4	-
1932	17	5	5	-
1933	30	4	4	-
1934	21	4	7	-
1935	19	5	3	-
1956	29	9	13	9
1937	31	18	17	18
1938	18	8	2	7
1939	14	10	7	6

Yıl	Yol	Su	Mimari	Makine (Elektrik)	Elektrik (Muhabere)
1940	9	12	5	14	15
1941	16	7	9	11	12
1942	12	12	15	5	7
1943	14	11	22	8	3
1944	28	28	18	7	4

Nafia Vekâleti’nden Maarif Vekâleti’ne devrinden sonra, Yüksek Mühendis Okulu’nun, daha verimli ve bağımsız bir kuruluş halinde çalışması eğilimi arttı. Bilhassa Maarif Vekili Hasan-Âli Yücel’in bu konudaki gayretleri azımsanamaz. 4.2.1943 tarihinde yapılan olağanüstü toplantı müessesenin teknik üniversite haline dönüşmesinde önemli bir dönüm noktası oluşturur. Hasan-Âli Yücel okulun kuruluşu ve gelecekteki yapısıyla ilgili olarak şunları söyler: “Gayet mühim bir mesele üzerindesiniz, Mühendis Okulu denince bunun bize göresi olmaz, ileri memleketler nasıl yapıyorsa ona uymak zorundayız. Bunun hakiki adı Politekniktir. Bize göre köprü olmayacağı gibi bize göre mühendis okulu da olmaz. Başka memleketlerde bu okullar üniversiter bir sisteme gitmektedir” diyerek yeni kuruluşun yolunu açar.

Bunun sonucunda Büyük Millet Meclisi’nin 12.07.1944 tarihinde kabul ettiği 4619 sayılı kanunla İstanbul Yüksek Mühendis Okulu, bütün hak ve vecibeleri ile birlikte İstanbul Teknik Üniversite olarak teşkilatlandırıldı. Bu kanun Resmi Gazete’nin 20.7.1944 tarihli 5761 sayılı nüshasında yayınlanarak yürürlüğe girdi. Bu vesileyle 20.11.1944 tarihinde Gümüşsuyu Binasının A 101 Amfisinde, Maarif Vekili Hasan-Âli Yücel’in de bulunduğu büyük bir tören yapılır.

Yeni kuruluşta Elektrik Fakültesi biri Kuvvetli Akım, diğeri Zayıf Akım olmak üzere iki öğretim verecek şekilde kurulur. Elektrik Fakültesi’nin ilk dekanı Prof. Fuat Külünk olur.

Kuruluşundan itibaren 5 yıllık öğretim yaparak Elektrik Yüksek Mühendisi yetiştiren Fakülte, 1969 yılından itibaren öğretim süresini 4 yıla indirir ve mezunlarına Elektrik Mühendisi unvanı vermeye başlar. Yüksek Mühendis unvanı ise 4 yıllık lisans öğretiminden sonra lisansüstü öğretimini başarıyla tamamlayanlara verilir.



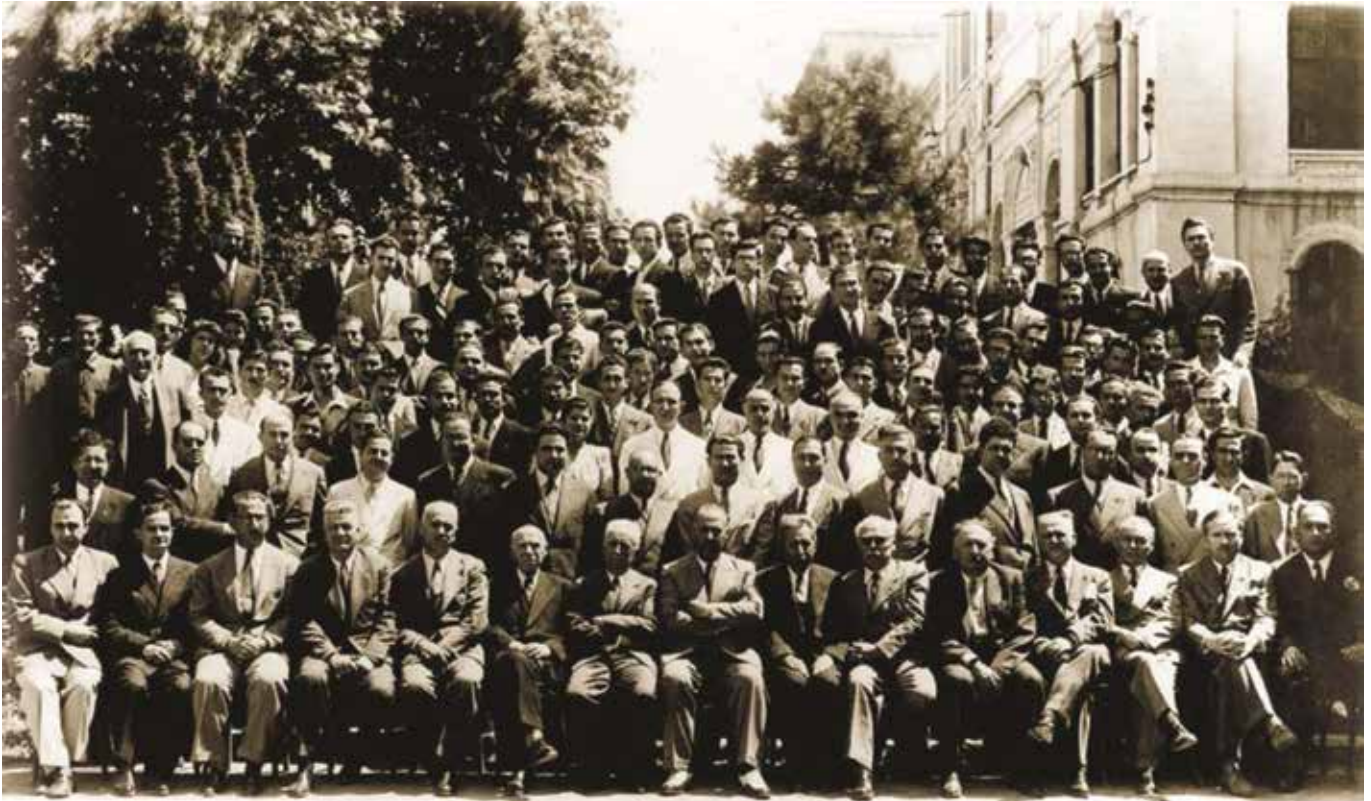
Maarif Vekili Hasan-Âli Yücel’in İ.T.Ü. için imzaladığı resim. “İstanbul Teknik Üniversitesinin yüksek varlığına saygılarımla 23 Mayıs 1945, Hasan Âli Yücel”

1954 yılında kurulan Maçka Teknik Okulu Elektrik Şubesi de İ.T.Ü. Elektrik Fakültesi ile sıkı bir ilişki içinde bulunur. Maçka Teknik Okulu 1972 yılında Mühendislik Fakültesi'ne dönüşür. Fakültenin Elektrik Mühendisliği Bölümü daha sonra Elektrik Fakültesi adını alır. Bu fakülte 1982 yılında İTÜ. Elektrik Fakültesi'ne katılır ve fakültedeki kürsü yapısı kaldırılarak bölüm sistemine geçilir. Fakültedeki zayıf akım ve kuvvetli akım kolları yerine, Elektrik Mühendisliği, Elektronik Mühendisliği, Elektronik ve Haberleşme Mühendisliği, Kontrol ve Bilgisayar Mühendisliği bölümleri oluşturulur. Mevcut kürsüler kısmen birleşerek bu bölümlerde anabilim dalları şeklinde yeniden örgütlenir. 1983 yılında fakültenin adı Elektrik-Elektronik Fakültesi olarak değiştirilir.

Elektrik Elektronik Fakültesi'nin ilk mezunlarını verdiği 1945 yılından günümüze (2014) kadar 14.160 öğrenci mezun olmuştur.



Resim 5- Gümüşsuyu Yerleşkesinin helikopterden çekilmiş resmi 2013 (Aras Neftçi).



Yüksek Mühendis Okulunun İstanbul Teknik Üniversitesine dönüştükten sonra 1945 yılında mezun olan öğrencilerin o tarihteki öğretim kadrosuyla çektiikleri fotoğraf.

1. Sıradakiler (öğretim üyeleri soldan sağa doğru:

- 1- Sait Kuran (Prof.) İnşaat, Mimarlık Fakültesi,
- 2- Ali Fuat Berkman (Prof) İnşaat Fakültesi,
- 3- İlhami Cıvaoğlu (Ord., Prof) Makine Fakültesi,
- 4- Malik Sayar (Ord., Prof) Maden Fakültesi,
- 5-
- 6- Emin Kalmuk (Ord., Prof) Elektrik Fakültesi,
- 7- Rıfkı Ardaman (Prof) Mimarlık Fakültesi,
- 8- Osman Tefik Taylan (Ord., Prof) İnşaat Fakültesi,
- 9- Fikri Santur (Ord., Prof) İnşaat Fakültesi,
- 10- Burhanettin Berken (Ord., Prof) İnşaat Fakültesi,
- 11- Burhanettin Sezerar (Ord., Prof) Elektrik Fakültesi,
- 12- Kerim Erim (Prof) Makine Fakültesi,
- 13- Ali Yar (Ord., Prof) Elektrik Fakültesi)
- 14- Francois Duscio (Prof) Makine Fakültesi
- 15- İhsan İnan (Ord., Prof) İnşaat Fakültesi.

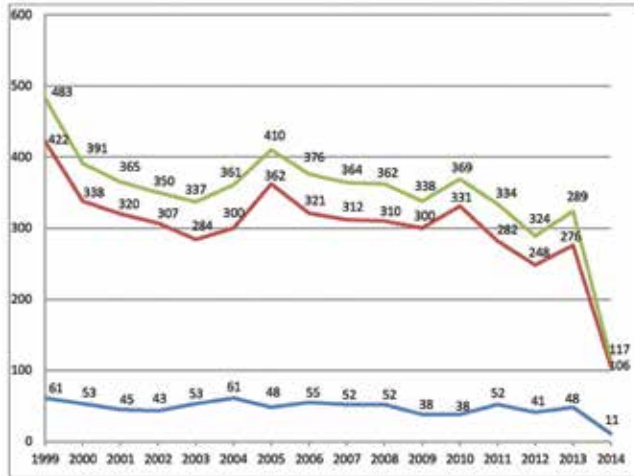
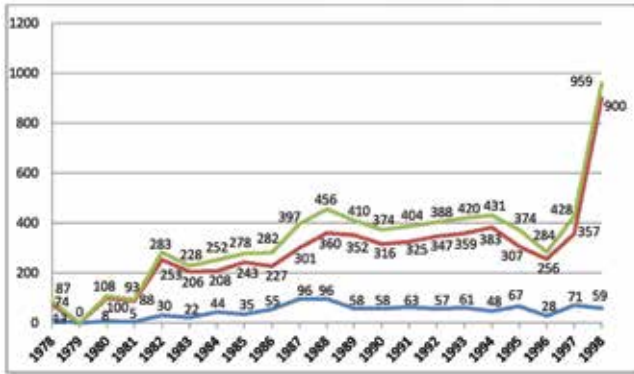
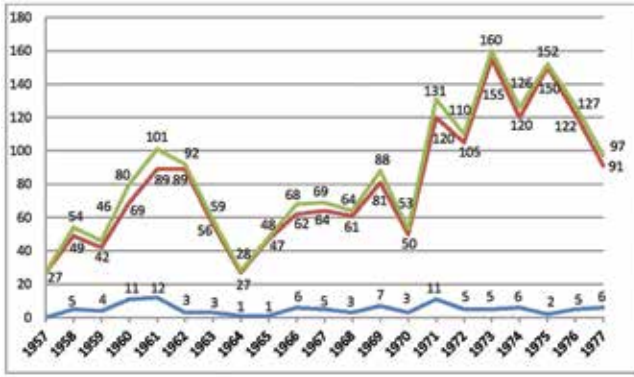
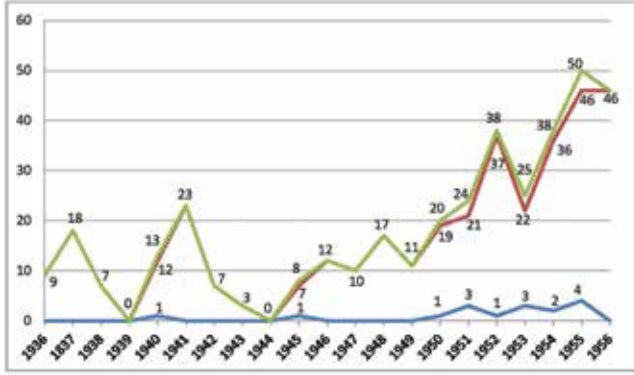
2. sıradakiler

- 1- ?
- 2- Mukbil Gökdoğan (Prof) Mimarlık Fakültesi,
- 3- Hulki Eren (Ord., Prof) Makine Fakültesi),
- 4- Enver Berkman (Prof) İnşaat Fakültesi,
- 5- Emin Onat (Ord., Prof) Mimarlık Fakültesi,
- 6- Mustafa İnan (Ord., Prof) İnşaat Fakültesi,
- 7- ?
- 8- Reşat Nalbantoğlu (Prof) İnşaat Fakültesi,
- 9- Rifat Yazar (Prof) İnşaat Fakültesi,
- 10- ?
- 11- Bedri Karafakioğlu (Ord., Prof) Elektrik Fakültesi.
- 12- Ratıp Berker (Prof.) Makine Fakültesi,
- 13- Ahmet Özel (Prof) Elektrik Fakültesi,
- 14- Mustafa Santur (Prof) Elektrik Fakültesi.

3. sıradakiler

- Ortada
Hamdi Peynircioğlu (Ord. Prof.) İnşaat Fakültesi.

ELEKTRİK FAKÜLTESİ MEZUNLARININ YILLARA GÖRE DEĞİŞİMİ
(Mavi Kadınlar, Kırmızı Erkekler, Toplam Yeşil)



İTÜ Ayazağa yerleşkesindeki Elektrik-Elektronik Fakültesi Binasının inşaatı (1980, İTÜ Arşivi)



Elektrikle Ölçme Laboratuvarı (Gümüşsuyu, 1948)



Elektrik Motorları Laboratuvarı (Gümüşsuyu, 1948)



Yüksek Frekans Tekniği Laboratuvarı (Gümüşsuyu 1948).