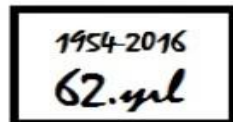


**EMO AKREDİTASYON SUNUMU
ANKARA, 2016**



TMMOB
ELEKTRİK MÜHENDİSLERİ
ODASI



www.emo.org.tr



[/emoorgtr](https://www.facebook.com/emoorgtr)



[/emoorgtr](https://www.twitter.com/emoorgtr)

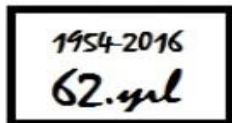


[/tmmobemotv](https://www.youtube.com/tmmobemotv)

EMO'NUN A TİPİ MUAYENE KURULUŞU ÇALIŞMALARI VE AKREDİTASYON



TMMOB
ELEKTRİK MÜHENDİSLERİ
ODASI



www.emo.org.tr



[/emoorgtr](https://www.facebook.com/emoorgtr)



[/emoorgtr](https://www.twitter.com/emoorgtr)

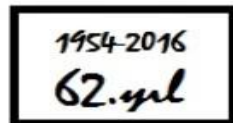


[/tmmobemotv](https://www.youtube.com/tmmobemotv)

**EMO 45.Dönem Olağan Genel Kurulu'nda
Odamızın üretmiş test/muayene ve ölçüm hizmetlerinin A tipi muayene kuruluşu olarak
Türkak tarafından akredite edilmesine yönelik oy çokluğu ile karar alınmıştır.**



TMMOB
ELEKTRİK MÜHENDİSLERİ
ODASI



www.emo.org.tr



[/emoorgtr](https://www.facebook.com/emoorgtr)



[/emoorgtr](https://www.twitter.com/emoorgtr)



[/tmmobemotv](https://www.youtube.com/tmmobemotv)

Akreditasyon Nedir ?

Bir laboratuvar, muayene ve belgelendirme kuruluşunun belirli şartlara uygun olduğu ve ilgili uygunluk değerlendirme faaliyetlerini gerçekleştirmek için yeterli olduğunun resmi olarak üçüncü taraf tarafından tanınması, gerçekleştirilen faaliyetin teknik ve idari olarak yeterliliklerinin onaylanması, bir tarafsızlık beyanıdır.

Akredite edilmiş kuruluşlar tarafından düzenlenen belgeler; ülkemizde ve Avrupa'da tüm otoriteler tarafından tanınarak geçerliliği kabul edilmektedir.

Akreditasyon kavramı; görüldüğü üzere aslen tüm ülkemizde ve Avrupa ülkelerinde de tanınırlığı olan bir tarafsızlık beyanıdır.

A Tipi Muayene Kuruluşu Nedir ?

A Tipi Muayene Kuruluşları; bir teknik düzenleme içerisinde bulunan bir ürünün konunun tarafı olabilecek tüm kesimlerden bağımsız olarak muayene faaliyetini gerçekleştiren, aldığı kararlar bağımsızlığı ile çelişmeyen, verdiği hizmetlerin ulusal ve uluslararası tanınırlığı olan, uluslararası standardizasyona ve kurumsal işleyişe sahip, sadece üçüncü taraflara hizmet veren kuruluşlardır.

Bu kuruluş, bir organizasyon veya organizasyonun bir parçası da olabilir.

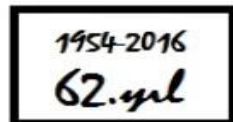
Test/Muayene ve Ölçüm Alanlarımızla İlgili Akreditasyon Zorunluluğu Olan Alanlar

A) İş Hijyeni Ölçüm ve Test Analiz Yapan Laboratuvarlar Hk. Yönetmelik

- 1) Aydınlatma Ölçümler
- 2) Termal Konfor
- 3) Kişisel Gürültü
- 4) Kişisel Titreşim
- 5) Manyetik Alan Ölçümleri
- 6) İşyeri Ortamı Gürültü Ölçümleri



TMMOB
ELEKTRİK MÜHENDİSLERİ
ODASI



www.emo.org.tr



[/emoorgtr](https://www.facebook.com/emoorgtr)



[/emoorgtr](https://www.twitter.com/emoorgtr)



[/tmmobemotv](https://www.youtube.com/tmmobemotv)

Test/Muayene ve Ölçüm Alanlarımızla İlgili Akreditasyon Zorunluluğu Olan Alanlar

B) Tersane, Tekne İmal ve Çekek Yeri Hk. Yönetmelik

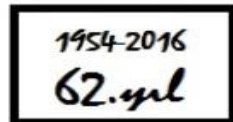
- 1) Topraklama Ölçümleri
- 2) Elektrik Tesisat Kontrolü
- 3) Kaldırma ve İletme Makinaları

C) Asansör Bakım ve İşletme Yönetmeliği

- 1) Asansörlerin Periyodik Denetimleri
- 2) Asansörleri Ruhsat / Tescil Kontrolleri



TMMOB
ELEKTRİK MÜHENDİSLERİ
ODASI



www.emo.org.tr



[/emoorgtr](https://www.facebook.com/emoorgtr)



[/emoorgtr](https://www.twitter.com/emoorgtr)



[/tmmobemotv](https://www.youtube.com/tmmobemotv)

Yakın Zamanda Test/Muayene ve Ölçüm Alanlarımızla İlgili Akreditasyon Zorunluluğu Getirilmesi Beklenen Alanlar

A) İş Ekipmanlarının Kullanımında Sağlık ve Güvenlik Şartları Yönetmeliği

- 1) Elektrik Tesisat Denetimleri
- 2) Topraklama Ölçümleri
- 3) Paratoner Tesisatları
- 4) Asansör Tesisat Denetimleri
- 5) Yürüyen Merdiven/Bant Denetimleri
- 6) Akümülatör, Transformatör
- 7) Kaldırma ve İletme Ekipmanları
- 8) Yangın Tesisatları, Söndürme Cihazları, Motopomplar vb.

Yakın Zamanda Test/Muayene ve Ölçüm Alanlarımızla İlgili Akreditasyon Zorunluluğu Getirilmesi Beklenen Alanlar

İş Ekipmanlarının Kullanımında Sağlık ve Güvenlik Şartları Yönetmeliği

Yetkilendirme, eğitim ve denetim

MADDE 14 – (1) Periyodik kontrol yapacak kişi ve kuruluşlara akreditasyon, yetkilendirme ve eğitim zorunluluğu getirmeye Bakanlık yetkilidir.

Yukarıda görüleceği üzere, Bakanlık tarafından akreditasyon konusunda zorunluluk getirilebileceği Yönetmelikte tanımlanmıştır.

1-2-3 Nisan 2016 tarihinde gerçekleştirilen EMO 45.Dönem Olağan Genel Kurulu'nda Odamızın A Tipi Muayene Kuruluşu olması kararı alınmış ve bu karar sonrasında EMO 45.Dönem Yönetim Kurulu tarafından değerlendirme **sonucunda A Tipi Muayene Kuruluşu olunması yönünde Test Ölçüm Merkezi oluşturulmuştur. (EMO TÖM)**

Bu çerçevede, Oda Yönetim Kurulu çalışmaların başlatılması ve gerekli dokümantasyon ve organizasyon yapısının oluşturulması amacıyla İzmir Şube ve Oda Merkezi birlikte çalışmalara başlamıştır.

27 Mayıs 2016 – Toplantı (Ankara)

10 Haziran 2016 – Çalıştay (İzmir)

25-26 Haziran 2016 – 17020-17025 Eğitimleri (Ankara) Tüm Teknik Görevliler katıldı

1-2 Ağustos 2016 – Toplantı (İzmir)

16-17 Ağustos 2016 – Toplantı (İzmir)

7 Eylül 2016 – Toplantı (İzmir)

26 Eylül 2016 – Toplantı (İzmir)

27 Ekim 2016 – Toplantı (İzmir)

TÜRKAK Eğitimleri

19-20-21 Eylül 2016 – 17025 Eğitimi (TÜRKAK-Ankara)

28-29 Eylül 2016 – Ölçüm Belirsizliği Eğitimi (TÜRKAK-Ankara)

3-4 Ekim 2016 – 17020 Eğitimi (TÜRKAK-Ankara)

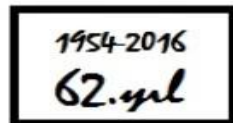
24-25 Ekim 2016 – Validasyon Eğitimi (TÜRKAK-Ankara)

Akreditasyon Takvimi (Planlanan) 17020 – 17025 için

Yazılım Deęerlendirme Toplantısı	6 Ekim 2016
Dokümantasyonun Tamamlanması	27 Ekim 2016
Oda Genelinde Yazılımsal Geçisin Sağlanması	27 Ekim 2016
Akreditasyon Başvurusu Yapılması	7 Kasım 2016
TÖM ve Oda Personeli İç Eğitim	7-8 Kasım 2016
Sistem İç Tetkiki	28-29 Kasım 2016
Tarafsızlık Komitesi Toplantısı	12 Aralık 2016
YGG Toplantısı	26 Aralık 2016
Tahmini Akreditasyon Tarihi	31 Ocak 2017



TMMOB
ELEKTRİK MÜHENDİSLERİ
ODASI



www.emo.org.tr



[/emoorgtr](https://www.facebook.com/emoorgtr)



[/emoorgtr](https://www.twitter.com/emoorgtr)



[/tmmobemotv](https://www.youtube.com/tmmobemotv)

MUAYENE KURULUŐU - 17020

NO	PERİYODİK KONTROL
1	ELEKTRİK TESİSATI
	<i>KUVVETLİ AKIM TESİSATI</i>
	<i>ZAYIF AKIM TESİSATI</i>
2	TOPRAKLAMA TESİSATI
3	PARATONER TESİSATI
4	TRAFO TESİSATI
5	AKÜMÜLATÖR TESİSATI
6	ASANSÖR TESİSATI
7	YÜRÜYEN MERDİVEN VE YOLLAR
8	KABLOLU TAŐIMA SİSTEMLERİ
9	JENERATÖR TESİSATI
10	KATODİK KORUMA TESTİ
11	HARMONİK ÖLÇÜMÜ (ENERJİ ANALİZİ)
12	TOPRAK ÖZGÜL DİRENCİ

ÖLÇÜM LABORATUARI - 17025

NO	PARAMETRE
1	AYDINLATMA
2	KİŞİSEL GÜRÜLTÜ MARUZİYETİ
3	İŞYERİ ORTAMI GÜRÜLTÜ ÖLÇÜMLERİ
4	MANYETİK ALAN ÖLÇÜMLERİ
5	KİŞİSEL TİTREŞİM MARUZİYETİ
6	TERMAL KONFOR
7	TRAFO YAĞI DİELEKTRİK DAYANIM TESTİ



EMO BÜNYESİNDE OLUŞTURULAN KURULUŞLAR

- **TEST ÖLÇÜM MERKEZİ-17020-17025**
(TÖM)
Test/Muayene Ölçüm Faaliyetleri Yürütülecek
- **PERSONEL BELGELENDİRME KURULUŞU-17024**
(EMBK)
Personel Belgelendirme Faaliyetini Yürütecek
- **NORM GELİŞTİRME MERKEZİ**
Meslek Alanımızla İlgili Norm Oluşturup Yayınlayacak.



EMO NORM GELİŞTİRME MERKEZİ



Türkiye`de üretilen ürün, hizmet ve sistemlerin denetimleriyle ilgili yeterli norm bulunamadığı için başka kuruluşların ürettiği dokümanlar norm olarak kabul edilmektedir.

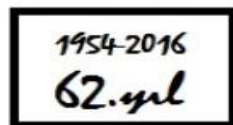
Bu alanda yaşanan sıkıntılar ve gereksinimler göz önüne alındığında EMO Ana Yönetmeliği`nin "Odanın Amaçları"nı düzenleyen 7. Maddesindeki, "Meslekle ilgili standartları, normları, yönetmelik ve teknik şartnameleri, sözleşme tiplerini ve benzeri tüm bilimsel evrakı incelemek, bunların değiştirilmesi, geliştirilmesi ve yenilerinin oluşturulması yolunda çalışmalar yapmak" hükmü uyarınca; EMO Yönetim Kurulu tarafından **mühendislik hizmetleri ile sistemlerin niteliği ve uygulamalara ilişkin normları hazırlamak ve yayımlamak amacıyla, Elektrik Mühendisleri Odası Norm Geliştirme Merkezi kurulması ile ilgili hazırlık çalışmaları yapılmasını kararlaştırdı.**

TÜRKAK akreditasyon denetimlerinde EMO Normlarının da kullanımına ilişkin tüm uluslar arası alanda da tanınırlığı olacaktır.

EMO NORM NO	Norm Adı
002	Uygunluk Deęerlendirmesi Temel Elektriksel Gvenlik Tedbirleri
301	Elektrik İ Tesislerinin Uygunluk Deęerlendirmesi
302	Alak Gerilim Topraklama Tesisatı Uygunluk Deęerlendirmesi
303	Yksek Gerilim Topraklama Tesisatı Uygunluk Deęerlendirmesi
304	Yıldırımdan Korunma Tesisatı Uygunluk Deęerlendirmesi
305	Transformatr Tesisi Uygunluk Deęerlendirmesi
306	Jeneratr Tesisatı Uygunluk Deęerlendirmesi
307	Akmlatr Tesisi Uygunluk Deęerlendirmesi
308	Katodik Koruma Tesisi Uygunluk Deęerlendirmesi
309	Asansr Kontrol ve Uygunluk Deęerlendirmesi
310	Yryen Merdiven ve Yol Tesisi Uygunluk Deęerlendirmesi
311	Kablolu Taşıma (Teleferik-Telesiyej) Tesisi Uygunluk Deęerlendirmesi
312	Enerji Kalitesi ve Harmonik lm
313	Aydınlatma Seviyesi lm
314	Kişısel Grlt Seviyesi lm
315	İşıyeri Ortamı Grlt lm
316	Manyetik Alan lm
317	Kişısel Titreşim Maruziyeti lm
318	Termal Konfor lm
319	Toprak zgl Direnci lm



TMMOB
ELEKTRİK MHENDİSLERİ
ODASI



www.emo.org.tr



[/emoorgtr](https://www.facebook.com/emoorgtr)



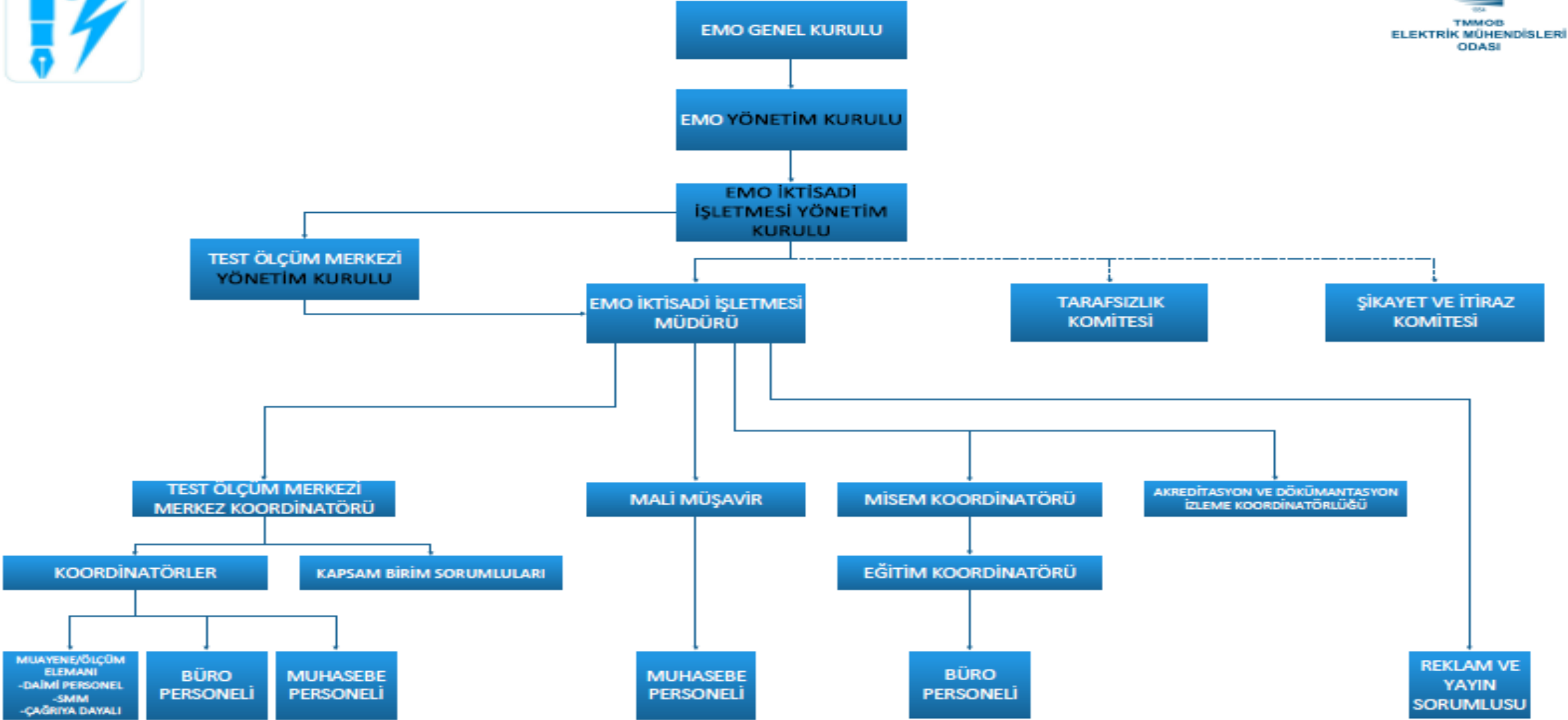
[/emoorgtr](https://www.twitter.com/emoorgtr)



[/tmmobemotv](https://www.youtube.com/tmmobemotv)



ELEKTRİK MÜHENDİSLERİ ODASI(EMO) TEST ÖLÇÜM MERKEZİ ORGANİZASYON ŞEMASI



EMO, Akreditasyon zorunluluęu getirilen ve yakın zamanda getirilecek test/muayene ölçüm hizmetleri ile ilgili olarak;

- 1) Kamusal nitelikli bir kısım mühendislik hizmetlerinin özel şirketler eliyle yapılması çabası karşısında, SMM, İşsiz, Emekli vb. üyemizle birlikte bu hizmetleri hakkaniyetli ve nitelikli bir şekilde yürütülmesini sağlamak, hizmetleri üye tabanına yaymak ve yetkisiz kişilerin meslek alanımıza sızmalarını önlemek,
- 2) Mesleki hizmetlerimizin piyasalaştırma sürecinde üyelerimizin haklarını korumak,
- 3) EMO'nun kendi uzmanlık alanında kamusal işlevlerine devam edebilmesi için, yetkisiz kişilerin sermaye üzerinden meslek alanını işgal etmesini önleyerek kamu yararını, mesleęi ve meslektaşını korumak

amacıyla bu kararları almıştır. Elbette bu karar meslekten, meslektaştan ve kamudan yana tercihimizi içeren politik bir karardır.

EMO, Akreditasyon ile ilgili Sıkça Sorulan Sorular

EMO A Tipi Muayene Kuruluşu Üyelere Rakip mi Olacak?

EMO üyelerine rakip olmuyor. Aksine üyelerimizin akreditasyon koşuluna takılmadan iş yapmasının önünü açıyor. Zaten EMO bir şirket değil, mühendislerin meslek örgütüdür. EMO, üyelerinin hizmet üretimine dahil olmasını yaygınlaştırmayı amaçlıyor. Yani üyelerimiz arasında bir nevi mesleki dayanışmaya EMO aracılık görevi yürütecektir.

Bugüne kadar Odamız üyesi mühendisler eliyle yapılmakta olan test, ölçüm ve raporlama faaliyetleri, genel mevzuatta yapılan değişikliklerle ancak akredite edilmiş kuruluşlar tarafından yapılabilir hale gelmektedir.

Yasal düzenlemeler ve bakanlıklarca yürürlüğe konulan yönetmeliklerle, üyelerimizin yaptıkları ya da Odamız tarafından üyelerimiz aracılığıyla yapılan kamusal denetim amaçlı hizmetler, A Tipi Muayene Kuruluşu şeklinde akredite olmuş kuruluşların tekeline geçmeye başlamıştır.

Odamız bu sürecin durdurulması için her türlü girişimde bulunmakta, davalar açmaktadır. Mühendis unvanıyla yapılan hizmetlerin, akredite kuruluşlara aktarılmasının engellenmesi için mücadelemiz devam etmektedir.



EMO, Akreditasyon ile ilgili Sıkça Sorulan Sorular

EMO A Tipi Muayene Kuruluşu Üyelere Rakip mi Olacak?

Ancak bu alanda yürürlüğe konulan mevzuat kaldırılmadığı ya da iptal edilmediği takdirde, bu mevzuatın mesleğimizi ve meslektaşlarımızı koruyacak şekilde yorumlanması, alanımızın korunması için gerekli tedbirlerin alınması da zorunluluktur. Bu yasal düzenlemeleri “Biz tanımıyoruz” demek suretiyle sırtımızı dönerek, ne mesleğimizi, ne meslektaşımızı ne de kamu yararını koruyabiliriz. Mücadeleyi bırakmayacağız ama ortamı da boş bırakmayacağız.

EMO A Tipi Muayene Kuruluşu olarak, test, ölçüm ve uygunluk denetimi alanında, akredite olma koşullarını sağlayamayan üyelerinin faaliyet göstermesini devam ettirecektir. Akredite olamayan bütün üyelerimiz, kendi Odalarının akreditasyonu üzerinden bu mesleki faaliyetlerini yaygın olarak yapabilecektir.

Piyasada meslektaşlarımızın şirketlerin ücretli çalışanları yapılıp, yalnızlaştırılmasının karşısında meslek örgütünün varlığı ve denetim faaliyeti hem meslektaşlarımız hem de kamu yararı için önemli bir sigorta işlevi görecektir.



EMO, Akreditasyon ile ilgili Sıkça Sorulan Sorular

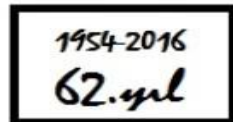
EMO Şirket mi Kuruyor? Holding mi Olacak?

EMO şirket kurmuyor ve holding olacağı yönündeki maksatlı söylemler de asılsızdır.

A Tipi Muayene Kuruluşu, EMO bünyesindeki test-ölçüm biriminin belirli standartlara uygun hale getirilmesinden ibarettir. EMO yönetiminden teknik açıdan bağımsız hareket eden birim örgütlenmesi oluşturulacaktır. Tamamı meslektaşlarımız tarafından oluşturulacak bu birimin ayrı bir tüzel kişiliği olmayacak, sadece standartlarda tanımlanmış organizasyon yapısına sahip olacaktır.



TMMOB
ELEKTRİK MÜHENDİSLERİ
ODASI



www.emo.org.tr



[/emoorgtr](https://www.facebook.com/emoorgtr)



[/emoorgtr](https://www.twitter.com/emoorgtr)



[/tmmobemotv](https://www.youtube.com/tmmobemotv)

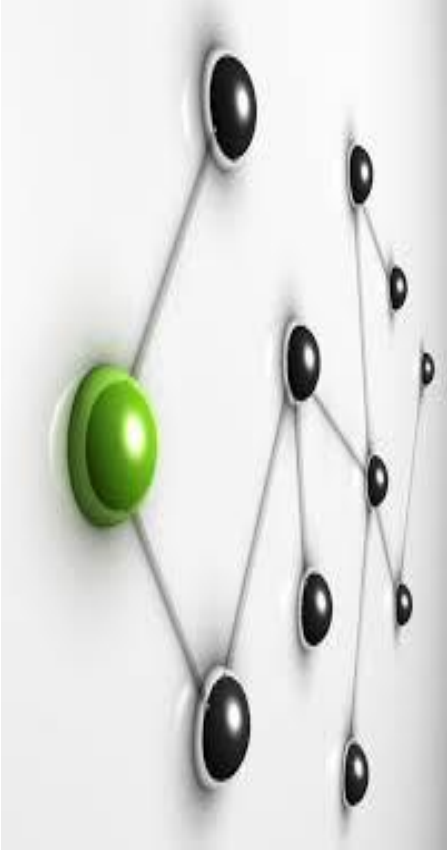
EMO, Akreditasyon ile ilgili Sıkça Sorulan Sorular

EMO Para Kazanmak İçin mi A Tipi Muayene Kuruluşu Olacak?

EMO bir meslek örgütüdür ve para kazanmak amacıyla faaliyet yürütmez. A Tipi Muayene Kuruluşu olmanın nedenleri de EMO'ya gelir kazandırmak değildir. Kamusal nitelikli bir kısım mühendislik hizmetlerinin tekelleşmesine karşı, bu hizmetlerin üye tabanına yayılması ve yetkisiz kişilerin meslek alanımıza sızmalarını ve giderek bu alanı işgal etmelerini önleme amacı taşınmaktadır.

EMO mesleğimize, meslektaşımıza ve uzmanlık alanımıza ilişkin kamu yararına faaliyet göstermek için gerekli olan organizasyonu kurmak ve varlığını sürdürmekle sınırlı gelir elde etmektedir. A Tipi Muayene Kuruluşu da, Odamızın varlığını sürdürmesi ve üyelerimize gerekli hizmetleri verecek kadar gelir elde edilmesini sağlayacaktır. Test-ölçüm hizmetlerinden elde edilecek gelir esas olarak, EMO üzerinden bu hizmetleri yapacak üyelerimize ait olacaktır.

EMO; dergi, yayıncılık, sempozyum ve kongre faaliyetlerini para kazanmak, reklam geliri elde etmek gibi ticari kaygılar gütmekten kamu yararına bilgi üretmek ve paylaşmak, üyelerine hizmet vermek anlayışıyla yürütmektedir ve her türlü faaliyetinde bu temel anlayış esastır. Bu nedenle mesleki hizmetlerimizin piyasalaştırma sürecinde üyelerimizin haklarını korumak üzere A Tipi Muayene Kuruluşu olacaktır.



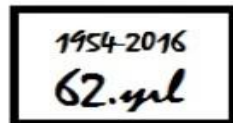
EMO, Akreditasyon ile ilgili Sıkça Sorulan Sorular

A Tipi Muayene Kuruluşu Kararı İdeolojik-Politik Bir Karar Mı?

EMO, uzmanlık alanında kamusal işlevlerine devam edebilmek, yetkisiz kişilerin sermaye üzerinden meslek alanını işgal etmesini önleyerek kamu yararını, mesleği ve meslektaşını korumak amacıyla bu kararları almıştır. Elbette bu karar meslekten, meslektaştan ve kamudan yana tercihimizi içeren politik bir karardır.



TMMOB
ELEKTRİK MÜHENDİSLERİ
ODASI



www.emo.org.tr



[/emoorgtr](https://www.facebook.com/emoorgtr)



[/emoorgtr](https://www.twitter.com/emoorgtr)



[/tmmobemotv](https://www.youtube.com/tmmobemotv)

EMO, Akreditasyon ile ilgili Sıkça Sorulan Sorular

EMO'nun A Tipi Muayene Kuruluşu Olması Hizmet Kapsamındaki Konular Hakkında Söylemlerini, Basın Açıklamalarını Etkiler mi?



EN 17020 Standardında konuya ilişkin olarak “Bu kuruluşların personeli, uygunluk değerlendirmesi sırasında elde ettikleri her türlü bilgi konusunda mesleki gizlilik ilkesine riayet etmeli ve bu bilgileri, yetkili kuruluşlar hariç, üçüncü taraflara vermemelidir” maddesi bulunmaktadır.

Odamız, A Tipi Muayene Kuruluşu kapsamında yürütmüş olduğu hizmetlere ilişkin olarak (yetki vermiş olsa dahi) gerekirse ilgili Bakanlık veya TÜRKAK hakkında kamuoyunu bilgilendirme amaçlı Oda Yönetim Kurulu kanalıyla açıklamalar yapılabilir, konuya müdahil olabilir.

EMO, Akreditasyon ile ilgili Sıkça Sorulan Sorular

EMO'nun A Tipi Muayene Kuruluşu Olması Hizmet Kapsamındaki Konular Hakkında Söylemlerini, Basın Açıklamalarını Etkiler mi?

Öte yandan, Odamızın vermiş olduğu bir rapor veya faaliyet alanına ilişkin konularda herhangi bir kaza yaşanmışsa veya ilgili Bakanlıklar tarafından kamusal fayda içermeyen bir uygulama ortaya konulmuşsa bu konuda da Oda gerekli açıklamalar yapabilir, konuya müdahil olabilir.

Kaldı ki Odanın verdiği bir rapora ilişkin ilgili firma veya tesis tarafından gerekli düzeltmeler yapılmamışsa ve bu nedenle bir kaza yaşanmışsa bu durum ilgili firmanın yasal yükümlülüklerini yerine getirmediği anlamına geleceğinden konu gizlilik zırhına sahip değildir.



EMO, Akreditasyon ile ilgili Sıkça Sorulan Sorular

PERSONEL BELGELENDİRME

EMO Belgelendirme Kapsamında Hangi Belgeleri Düzenleyecek?



EMO kurulduğu tarihten bu yana üyelerine çeşitli belgeler düzenlemektedir. Meslek bünyesindeki uzmanlık alanlarının çeşitlenmesi, belirli mühendislik hizmetlerinin kamu görevi kapsamına alınması gibi nedenlerle, belge sayısı da yıllara göre artış göstermiştir. EMO'nun düzenlediği temel belge, serbest mühendislik faaliyeti yürütülmesini sağlayan SMM belgesi olmuştur. İşletme sorumluluğu, teknik uygulama sorumluluğu gibi alanlara özgü belgeler düzenlenmesi zaman içerisinde zorunluluk olmuştur. Mesleki alanlarımıza ilişkin teknolojik gelişmelerin hızla ve katlanarak artması uzmanlaşmayı da beraberinde getirmiş, yeterli donanımına sahip olunmadan mesleki faaliyet yürütülmesinin hem kamu yararı, hem mesleğimizin korunması hem de meslektaşlarımız açısından can ve mal güvenliği başta olmak üzere pek çok noktada olumsuz sonuçlar doğurduğu gözlemlenmiştir.

EMO, Akreditasyon ile ilgili Sıkça Sorulan Sorular

PERSONEL BELGELENDİRME

EMO Belgelendirme Kapsamında Hangi Belgeleri Düzenleyecek?

Önümüzdeki süreçte, Oda tarafından düzenlenecek yeni belge türlerinin oluşması da yine teknik ve hukuksal gelişmelere bağlı olarak artış gösterebilecektir.

EMO'nun Personel Belgelendirme Kuruluşu kapsamında düzenleyeceği belgeler, bugüne kadar düzenlenen belgeler ve zaman içerisinde ihtiyaç duyulması halinde Oda yönetmelikleriyle getirilecek belgelerden ibarettir. Üyelerimizin belgelendirme hizmetini EMO'dan alabilmelerinin sağlanması; eğitim ve belgelendirmelerin yüksek ücretlerle mühendislerimize satılarak rant odakları yaratmaya dönük piyasalaştırma sürecine karşı meslektaşlarımızın en doğal haklarıdır.





EMO, Akreditasyon ile ilgili Sıkça Sorulan Sorular

PERSONEL BELGELENDİRME

EMO Belgelendirme Faaliyetleri İçin Ayrı Bir Eğitim mi Düzenleyecek?

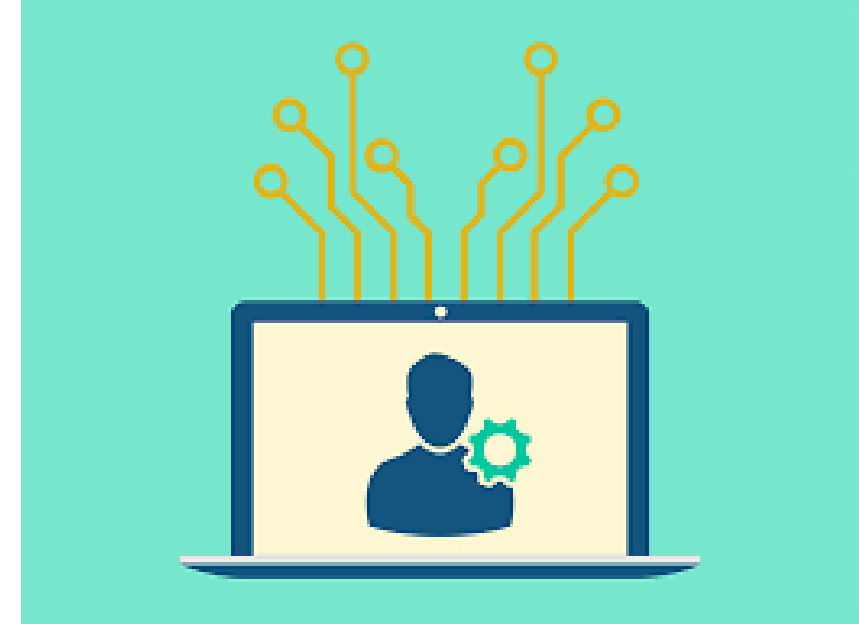
EMO'nun bugüne kadar belge düzenlenmesi için gerekli eğitim şartları neler ise bundan sonra da aynı şekilde olacak. MİSEM kapsamındaki meslek içi eğitim faaliyetleri aynı anlayışla devam edecek. Alınan kararlar esas olarak Odada ayrı bir belgelendirme birimi kurulacak ve bu birim akredite olacak, eğitim içeriği ve düzenlenen belgelerle ilgili farklı bir durum ortaya çıkmayacak.

EMO, Akreditasyon ile ilgili Sıkça Sorulan Sorular

PERSONEL BELGELENDİRME

Belgelendirme Eğitimleri Üniversite Eğitimini mi Tamamlayacak?

Mühendis unvanı üniversitelerde alınan eğitim sonrasında verilmektedir. Meslektaşlarımız da bu unvanlarla mesleklerini yapmaktadırlar. Bu eğitimin üzerine ancak üniversitelerde akademik unvanlarla ilgili eğitim yapılabilir. Mesleki faaliyet için başkaca bir eğitime gerek duyulmamalıdır. Odamız MİSEM kapsamında üniversitelere rakip ya da tamamlayıcı bir eğitim vermemektedir. Meslek içi bilgi ve deneyimin artırılması amaçlanmaktadır. Mesleki alanlarımızda yaşanan teknolojik ve mevzuata ilişkin değişiklikler bu tür eğitimlerle üyelerimizin desteklenmesi EMO'nun varlık nedeni kapsamında elzem olarak görülmektedir. Küreselleşen dünyada ilk, orta ve yükseköğretimde süren eğitimin ticarileşmesi süreci, meslek içi eğitim ve iş dünyasındaki eğitime yönelik yeni bir piyasa alanı yaratmıştır. Bu eğitimlerin piyasacı bir anlayış yerine meslek örgütünün üyesine bir hizmeti olarak sunulması amaçlanmaktadır. Personel Belgelendirme Kuruluşu olduktan sonra da MİSEM aynı anlayışla çalışmaya devam edecektir.



EMO, Akreditasyon ile ilgili Sıkça Sorulan Sorular

PERSONEL BELGELENDİRME

Personel Belgelendirme Kuruluşu Hangi İhtiyaçtan Doğdu?

Odamızın yetkisi çerçevesinde düzenlenen belgelerin çeşitli gerekçelerle başka kurum ve kuruluşlarca düzenlenmek istemesine yönelik idari ve hukuki düzeylerde mücadelemiz devam etmektedir. Odamız bünyesindeki MİSEM'in organizasyon yapısının belirli standartlara uymadığı yönünde merkezi idareye bağlı birimlerden ve zaman zaman da üyelerimizden eleştiriler gelmektedir. Personel Belgelendirme Kuruluşu ile eğitimlerin içeriği ve sonuçları bakımından değişiklik yapılmadan, organizasyon yapısı standartlara uyarlanarak, tanınırlığı konusunda gelebilecek eleştiriler önlenecek, daha kurumsal bir yapı içerisinde çalışmalar yürütülecektir.



EMO, Akreditasyon ile ilgili Sıkça Sorulan Sorular

PERSONEL BELGELENDİRME

ETKB'nin PUS Belgesi Düzenlemesiyle EMO'nun PBK Kararı Aynı İçerikte Mi?

Enerji ve Tabii Kaynaklar Bakanlığı'nın Proje Uzmanlık Sertifikası (PUS) ve bu sertifikayı alabilmek için eğitim şartı getiren düzenlemesi için EMO dava açmış yürütmenin durdurulması kararı verilmiştir. Bakanlık yönetmelik düzenlemesi ile Odamız üyesi mühendisleri özel şirketler eliyle kendisi belgelemek istemiştir. Meslek mensuplarına meslek içi eğitim vermek ve belge düzenlemek meslek odalarının görevidir. Odamıza ait bir alana Bakanlığın el atmasına itiraz edilmiş ve önlenmiştir.

Bakanlık PUS eğitimlerini özel kuruluşlara yaptırmak istemiş ve eğitimi bir meslek içi eğitim şeklinde değil, mesleği yapabilmek için ön koşul şeklinde ele almıştır. Odamız Personel Belgelendirme Kuruluşu eğitimleri ve belgelendirmesiyle Bakanlığın yapmaya çalıştığı uygulama arasında nitelik, içerik ve yetki gibi yönlerden hiçbir benzerlik bulunmamaktadır.



TMMOB ELEKTRİK MÜHENDİSLERİ ODASI

EMBK

PERSONEL
BELGELENDİRME
KURULUŞU

Elektrik Mühendisleri Odası Belgelendirme Kuruluşu (EMBK)

Mühendislik hizmetleri alanında, kaliteli ve güvenilir hizmetin verilmesi ve yanlış uygulamaların önlenmesi için yeterli olma gereği ortaya çıkmaktadır. Yeterlilik, bir işi yapma gücünü sağlayan özel bilgi, ehliyet sahibi olma durumudur.

6235 sayılı yasa ile kurulmuş Türk Mühendis ve Mimar Odaları Birliğine (TMMOB) bağlı Elektrik Mühendisleri Odası (EMO) "mesleğin genel menfaatlere uygun olarak gelişmesini sağlamak" amacıyla bağımsız ve tarafsız bir belgelendirme faaliyetinin yürütülmesi için TS EN ISO/IEC 17024 standardı kapsamında Mühendislik Hizmetleri Yeterlilik Belgelendirme faaliyetlerini yürütecek bir Personel Belgelendirme Kuruluşu (EMBK) kurmuştur.

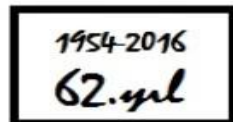
EMO Personel Belgelendirme Kuruluşu 5 kapsamda yeterlilik belgesi vermektedir. Bunlar:

- Elektrik Yüksek Gerilim Tesislerinde İşletme Sorumluluğu Mühendis Yetki Belgesi
- Elektrik Tesislerinde 1 kV Altı ve 1 kV Üstü Topraklamalar Mühendis Yetki Belgesi
- Elektrik Tesislerinde 1 kV Altı Topraklamalar Mühendis Yetki Belgesi
- Elektrik İç Tesislerinin Denetimi ve Raporlama Mühendis Yetki Belgesi
- Asansör Projelendirme Mühendis Yetki Belgesi

Sınav başvuruları <http://embk.emo.org.tr/> adresinden alınmaktadır.



TMMOB
ELEKTRİK MÜHENDİSLERİ
ODASI



www.emo.org.tr



[/emoorgtr](https://www.facebook.com/emoorgtr)



[/emoorgtr](https://www.twitter.com/emoorgtr)



[/tmmobemotv](https://www.youtube.com/tmmobemotv)

Elektrik Mühendisleri Odası Belgelendirme Kuruluşu (EMBK)

EMBK belirlemiş olduğu politika ve prosedürleri bütün adaylar için adil ve tarafsız bir şekilde uygular, aranan belgelendirme kriterleri ile ilgili adil ve eşitçil bir uygulama sürdürür. EMBK, talep edilen belgenin verilmesi, geçerliliğinin sürdürülmesi, yenilenmesi, kapsamının genişletilmesi veya daraltılması, askıya alınması ve iptaline ilişkin yöntemleri yönetim sistemi içerisinde tanımlamıştır ve uygulamaktadır.

Elektrik Mühendisleri Odası Personel Belgelendirme Kuruluşu (EMBK), mühendislik mesleğini bir adım daha ileriye götürebilmek için kurulmuştur ve mesleki gelişimin önemini farkındadır. Belgelendirme süreçlerinin etkin işletildiği yönetim sistemi ile nitelikli personel ve kurulları sayesinde EMBK, mühendislik hizmetleri yeterlilik belgelendirmesinde sürekli daha ileriye hedeflemektedir. EMBK, her belgelendirme programı için Belgelendirme Program Kurulları (BPK) oluşturmuştur. Sınav değerlendirmeleri konularında yeterliliği olan bu kurullar tarafından yapılmaktadır.

EMBK, işleyişinin koordine edildiği Merkez ve sınavların yapıldığı Sınav Merkezlerinden oluşur.

EMBK Merkez:

- Sınav programlarının hazırlandığı,
- Sınav sorularının oluşturulduğu,
- Sınav değerlendirmelerinin yapıldığı,
- Şikâyet ve itirazların değerlendirildiği,
- Belgelendirme kararının alındığı,
- Gözetim sonrası kararların verildiği,
- Yeniden belgelendirme kararlarının verildiği,
- Genel işleyişin koordine edildiği,
- Kalite yönetim sistemi işleyişinin takip edildiği;

Sınav Merkezleri:

- Başvuruların alındığı
- Sınavların gerçekleştirildiği
- Şikâyet ve itirazların alındığı
- Gözetim ve Yeniden Belgelendirme taleplerinin yapıldığı yerlerdir.



SMM Üyeler EMO Muayene Kuruluşu Akreditasyon yapısı içinde nasıl yer alacak?

EMO Yönetim Kurulu 06.05.2016 45/06 Sayılı Oturumda Alınan Karar

EMO Test, Ölçüm, Muayene ve Uygunluk Değerlendirme Hizmetleri Yönergesi kapsamında tüm Oda birimlerimizde üretilen teknik hizmetlerin akreditasyon kapsamında yürütülmesi amacıyla Muayene Kuruluşu olarak faaliyet gösterecek "**Elektrik Mühendisleri Odası Test-Ölçüm Merkezi**" adıyla bir merkez oluşturulmasına; bu faaliyetlerin, oluşturulan merkez tarafından yürütülmesine, Test-Ölçüm Merkezi'nde yürütülecek faaliyetlerin mali işlemlerinin EMO İktisadi İşletmesi üzerinden yapılmasına; Merkezin adresinin mülkiyeti Odamıza ait olan "İhlamur Sokak No:10 Kat:4 Kızılay/Ankara" olarak belirlenmesine ve faaliyetlerin bu merkezden yürütülmesine; Organizasyon ve Yönetim Kurulu'nun uzun dönemli çalışmalarını sağlamak amacıyla "**Muayene Kuruluşu Çalışma Usul ve Esasları**" oluşturulmasına, oluşturulan esaslar çerçevesinde faaliyetlerin yürütülmesine,



SMM Üyeler EMO Muayene Kuruluşu Akreditasyon yapısı içinde nasıl yer alacak?

Elektrik Mühendisleri Odası Test-Ölçüm Merkezi Yönetim Kurulu'nun; akreditasyon başvurusunun yapılması, personel görevlendirilmesi, alınması, çıkarılması, başvurunun alınması, değerlendirilmesi, teklif verilmesi, rapor verilmesi, geçerliliğinin sürdürülmesi, yenilenmesi, kapsamının genişletilmesi veya daraltılması veya askıya alınması ve iptal edilmesi, gözetim ve yeniden belgelendirme faaliyetlerinin yürütülmesi, yazılım yaptırılması, belgenin ve logonun kullanımı dâhil gerekli faaliyetleri yürütmek ve ilgili tüm kararları almaya ilişkin bir organizasyon oluşturmak üzere yetkilendirilmesine, Yönetim Kurulunun görev dağılımını kendi arasında yapmasına karar verilmiştir.



SMM Üyeler EMO Muayene Kuruluşu Akreditasyon yapısı içinde nasıl yer alacak?

1. Aşama

Muayene Faaliyetleri,

1. SMM üyeler
2. Çağrıya Dayalı Üyeler (İşsiz, Emekli, Kamu Çalışanı)
3. Oda Personeli

ile yürütülecektir.

Faaliyetlerde yer alaca tüm üyelere ücretsiz akreditasyon ve dokümantasyon eğitimi verilecektir

Tüm üyeler ile gizlilik ve tarafsızlık sözleşmeleri imzalanacaktır.



SMM Üyeler EMO Muayene Kuruluşu Akreditasyon yapısı içinde nasıl yer alacak?

2. Aşama

SMM Üyelerimizin kendi yaptıkları anlaşmalar çerçevesinde ölçüm yaptıklarında ve akredite rapor vermek istediklerinde raporlarının akredite olarak üretebilmeleri için ISO 17020 standardı kapsamında gerekli tarafsızlık ve gizlilik sözleşmelerini imzalamaları durumunda EMO Test-Ölçüm Merkezi Yazılımı çerçevesinde sisteme dahil olarak akredite rapor üretebileceklerdir.

Böylece SMM Üyelerimiz, akredite olmak için gerekli prosedür ve masraflara takılmadan faaliyetlerine kendi meslek odalarının desteği ile devam edebileceklerdir. Burada SMM-Müşteri arasındaki para alışverişinde oda yer almayacaktır.



SMM Üyeler EMO Muayene Kuruluşu Akreditasyon yapısı içinde nasıl yer alacak?

2. Aşama

Tahmini akreditasyon maliyeti (2 veya 3 kapsamda)

Akreditasyon Başvurusu ve Denetim – 10.000 TL

Akreditasyon Hazırlıkları (Danışmanlık vs.) – 40.000 TL

Akreditasyon için Personel veya Emek Maliyeti – $12 \times 4.000 = 48.000$ TL

Diğer Giderler – 2.000 TL

Toplam : 100.000 TL



SONUÇ

Akreditasyon, belgelendirme ve meslek alanımızı ilgilendiren tüm konularda genel kurul kararlarını ve Oda'nın geçmiş mücadele birikimini gözeterek bir çalışma yürütülmektedir.

Buradaki temel amaç mesleğimizi ve meslektaşlarımızı dışarıdan gelen neoliberal dalgaya karşı korumak ve birlikte mücadele geleneğimizi sürdürmektir.

Piyananın tamamen kurlsız işlemesine karşı yasadan ve üyemizden gelen gücü kullanarak mücadeleye devam edeceğiz.

