

TMMOB

ELEKTRİK MÜHENDİSLERİ ODASI

İZMİR ŞUBESİ HABER BÜLTENİ YIL: 3 SAYI: 26 OCAK 1991

TEK'İN UYGULAMASI KAÇAK YAPILAŞMAYI ÖZENDİRİYOR

Şube Yönetim Kurulumuz, tüm çabalara karşın kaçak yapılara yapı kullanma izin belgesi aramaksızın enerji aboneliği tesis işlemini sürdüren TEK'in uygulamasının kamuoyuna duyurulması için aşağıdaki açıklamanın yapılmasını kararlaştırdı.

"TEK İzmir Dağıtım Müessesesinin kaçak yapılara

yapı kullanma izin belgesi aramaksızın elektrik bağlaması, kentimizde kaçak yapıların hızla çoğalmasına neden olmaktadır.

3194 sayılı imar yasasının 31. maddesi yapı kullanma izni alınmamış yapıların izin almıncaya kadar elektrik, su ve kanalizasyon hizmetlerinden ve tesislerinden faydalandırılmayacağını belirtmektedir.

Yasanın böylesine açık hükümlerle belirtilmesine karşın TEK Ege Elektrik Dağıtım Müessesesi 08.11.1989 tarihinde yayınladığı bir genelge ile numarataj belgesi getiren yapılara elektrik aboneliği tesis etmeye başlamıştır. Yasal olmayan bu işlem 17.04.1990 tarihinde Odamızın yazısı üzerine İzmir Büyükşehir Belediyesinin, TEK Ege Elektrik Dağıtım Müessesesini uyarması ile 01.06.1990 tarihinde yürürlükten kaldırılmıştır.

TEK Ege Elektrik Dağıtım Müessese Müdürlüğü 1 Ekim 1990 tarihinde ikinci bir genelge ile emlak alım vergisi, numarataj belgesi, hisseli arsa tapusu bulunan ancak yapı kullanma izin belgesi olmayan binalar için yeniden elektrik aboneliği tesis ederek elektrik bağlamaya başlamıştır. Bu uygulamada abonelerden (Pano ve pano sonrasındaki tesisat bölümününün Mal - Can - İdari - Mali ve Hukuki Sorumluluğun aboneye ait olacağı) şeklinde birde taahhüt alınmaktadır.

Böylece kaçak ve imarsız yapılaşma ile birlikte halk sağlığına toplumun can ve mal güvenliğine aykırı elektrik tüketimi teşvik edilmektedir.

Vatandaşlardan alınan bu taahhütnameninde ortaya koyduğu gibi yapı kullanma izin belgesi olmayan binalara elektrik bağlanması ileride önlenemeyecek felaketselere açık çeşitli sakıncalar taşımaktadır.

TEK'in bu taahhütnameler ile yasal sorumluluklarından sıyrılması olanaksızdır. İdarenin tehlikeleri göre

Devamı 7. sayfada

YENİ YILA GİRERKEN...

Bültenimizin 26. sayısıyla 1991 yılına girmiş bulunuyoruz. Yeni bir yıla girmek, tüm insanların güzel şeyler umut etmesine neden olmaktadır. Ne var ki, 1990 sonunda varolan koşullar, 1991 yılının gerek dünya, gerekse ülkemiz için önemli bir yıl olacağını göstermektedir.

Her şeyin ötesinde, ülkemizin savaşa girip girmeyeceği başlıbaşına bir sorun olarak ortada durmaktadır. Biz insanımızın savaş korkusu olmaksızın barış ve sağlık içinde yaşamasından yanayız. Bu nedenle beklentimiz, ülkemizi savaşa sokmamak yönünde çaba harcanmasıdır.

1991'in ilk günlerini Zonguldak işçi eylemi aydınlattı. Gerçekten de maden işçilerimizin yasal çerçeve içindeki hak arayışları tüm ülkede sıcak karşılandı ve ülke çapında destek gördü. Tarihe geçecek olan bu eylemin, ülkemizin demokratikleşmesi yönünde önemli katkısı olacaktır.

1990'da başlayan memurların sendikalaşma mücadelesi, 1991 yılında yeni boyutlara çıkacaktır. Çünkü sendikalaşmanın önünde anayasal bir engel olmadığı gibi, TC hükümetlerinin imzalayıp kabul ettiği uluslararası anlaşmalar sendikalaşmaya olanak tanımaktadır.

12 Eylül'ün ürünlerinden biri olan YÖK, öğrencisinden öğretim üyesine kadar her kesim tarafından istenmemektedir. 1991 yılı, YÖK'ün bitiş olmalıdır.

İnsan haklarına yapılan saldırıların kaldırılması için verilen mücadele 1991'de yeni aşamalarla devam edecektir.

Çağdaş yaşam ve laiklik mücadelesi bu yıl daha da güçlenecektir.

Kısacası, toplumumuz demokratik bir toplum olmak istemektedir.

Yukarıdaki beklentilerimizin hepsi olmalı, ama savaş olamazdır.

Çünkü savaşın olduğu yerde, ölüm, açlık, yokluk ve insanlık dışı her türlü olumsuzluk vardır. Savaş geleceğe yönelik beklentilerimizi yok edecektir.

Her şeye karşın, 1991'den güzel şeyler umut etmek istiyoruz.

Çünkü umut etmek, yaşamaktır!

Meslektaşlarımızın yeni yılını kutlar, sağlık, mutluluk ve esenlik dilekelerimizi sunarken...

1991'in

Dünyamız, ülkemiz, halkımız ve tüm insanlık için barış, özgürlük ve demokrasi özlemlerinin gerçekleştiği bir yıl olmasını diliyoruz.

YÖNETİM KURULU

Şubeden Haberler... Şubeden Haberler... Şubeden Ha-

● MESUT ULUTAŞ'I ANMA ETKİNLİKLERİ

24-31 Aralık 1990 tarihleri arasında düzenlenen anma etkinlikleri haftasında Orhan ALPTÜRK'ün kişisel fotoğraf sergisi, Çağlar ÖZSAMANCI'nın dia gösterisi ve Doç. Dr. Meryem KORAY'ın "Demokrasi ve Örgütlenme" konulu konferansı izlendi.

Fotoğraflarıyla gerek yurtiçinde gerek yurtdışında başarı ödülleri kazanan Elk. Müh. Orhan ALPTÜRK'ün hafta boyunca 14 adet fotoğrafı izleyicilerce ilgi ile izlendi.

Güneydoğu Anadolu'dan, Batı Anadolu'dan ve yurtdışından çeşitli insan tiplerini izleyicilere sunan Elk. Müh. Çağlar ÖZSAMANCI'nın gösterisi kalabalık bir izleyici topluluğu tarafından beğeni ile izlendi.



D.E.Ü İktisadi İdari Bilimler Fakültesi Çalışma Ekonomi ve Endüstrisi İlişkileri öğretim üyesi Doç. Dr. Meryem KORAY, 27 Aralık tarihinde sunduğu konferansta; "Demokrasinin bir felsefe, bir yaşayış biçimi daha da ötesinde bir yönetim biçimi olduğunu belirterek" konuşmasını şu şekilde sürdürdü :

"Demokrasi hep tartışılan ancak kolay gerçekleşmeyen bir yönetim biçimi. Günümüzde ideal anlamda olmasada uygulanabilir anlamda demokrasiyi gerçekleştirmek tartışmaların özünü oluşturuyor. Bu anlamda çoğulcu demokrasi varılması gereken bir aşama olarak çok değerli.

Çoğulcu demokrasilerde seçim, siyasal katılımın tek yolu değildir. Yalnız siyasal sistemde çoklu seçenekler değil karar verme, bireylerin, organlarının çeşitlenmesi, çoğalmasıda demokrasinin gerçekleşmesine katkıda bulunan yapılaşmalar oluyor.

Bu anlamda çıkar gruplarının örgütlenmesi bir yandan siyasal katılım yollarının niceliksel ve niteliksel anlamda zenginleşmesi, öte yandan demokrasinin bazı sakıncalarının giderilmesine yardımcı oluyor. Demokrasi siyasal katılım ve vatandaşlık bilinci gerektiriyor. Siyasal katılım ise ilgi ve bilgi gerektiriyor. İşte toplumun çoklu çıkarlar doğrultusunda örgütlenmesi bireylerin ilgi ve bilgilerini arttırarak gerçek seçimlerin ortaya çıkmasına da katkıda bulunuyor. Üstelik çıkar grupları özellikle sendikalar gibi örgütlenmeler demokrasi için gerekli sosyal ve ekonomik dengelerin kurulması açısından da önem taşıyorlar" dedi.

● BORNOVA BELEDİYE BAŞKANLIĞI İLE ASANSÖR DENETİM PROTOKOLÜ İMZALANDI

Kentimizde imal edilmiş ve işletmeye açılmış asansör tesislerinde yapımı ve kullanımı sırasında yeterli denetim sağlanamaması nedeni ile sık sık sorunlar çıktığı bilinmektedir.

Konut ve işyerlerine ait asansör tesislerinin, asansör yönetmeliğine uygun olarak denetlenmesi ve sağlıklı bir yapıya kavuşturulması amacı ile Odamız ve Makina Mühendisleri Odası ile Bornova Belediye Başkanlığı arasında bir protokol imzalandı.

Protokola göre Belediye, asansörlü bina yöneticilerini ve Bornova Belediyesi sınırları içinde çalışma gösteren asansör firmalarını ilgili yasal sorumlulukları konusunda uyacaktır. Belediye özellikle ve öncelikle Asansör Yönetmeliğinin 21. maddesinde belirtilen yasal zorunluğa uygun olarak asansörlü binalardan periyodik kontrol raporlarını isteyecektir.

Ayrıca Belediye asansör yönetmeliğinde tanımlananların yanında Odaların bu protokol uyarınca periyodik kontrol raporu düzenlemeye yetkili olduklarını aynı bina yöneticilerine duyuracaktır.

Protokol çerçevesinde denetimlere Ocak 1991 ayı içerisinde başlanacaktır.

● SMM ÜYELERİMİZE DUYURU

TMMOB Elektrik Mühendisleri Odası Serbest Mühendislik Müşavirlik Hizmetleri Yönetmeliği uyarınca serbest çalışan üyelerimize verilen SMM belgelerinin geçerlilik süresi 31.12.1990 tarihinde sona ermiştir.

SMM üyelerimizin buldukları EMO birimine başvurarak en kısa sürede belgelerini yenilemeleri gerekmektedir. Yenileme işlemi için belge ücretine ek olarak 1990 yılına ait SMM ve BT belgeleri ile 1991 yılı mali yükümlülüğünüzün sürdüğünün belgelenmesi yeterli olacaktır.

● 1991 EMO AJANDALARI DAĞITILYOR

Odamız tarafından hazırlanan ve her yıl aidaat borcu bulunmayan üyelerimize ücretsiz olarak verilen ajandalarımızın dağıtımına başlandı. Ajandalarımızı, Şubemizin ve temsilciliklerimizden temin edebilirsiniz.

● NAZİLLİ PROTOKOL TOPLANTISI

Nazilli Belediye Başkanı Ahmet ŞENSAN, TEK Aydın Elektrik Dağıtım Müessese Müdürü Ahmet ŞERBETÇİ ile Yardımcısı Mustafa ÇAKIR, EMO Nazilli Temsilcisi Veli YILDIRIM, EMO Nazilli Temsilcisi Nuri ÖNEL, TEK Nazilli İlçe Müdürü Bülent YÜKSEL, üyelerimiz ve basın temsilcilerinin katıldığı protokol toplantısı 18 Aralık 1990 tarihinde Nazilli'de yapıldı.

Toplantıda EMO, Belediye ve TEK'in kenti ilgilendiren sorunlarda işbirliği yapması gerektiği belirtilerek bu

Şubeden Haberler... Şubeden Haberler... Şubeden Ha-

amaçla bir komisyon oluşturulmasına karar verildi.

Yapı ruhsatı alınması aşamasında Belediye'ye sunulan elektrik projelerinde TEK'in onayının aranması gerektiği halde bugüne dek aranmayan daha sonra sorun yaratan Belediye'nin uygulaması da bu toplantıda sağlıklı bir çözüme kavuşturuldu.

Kenti ilgilendiren çeşitli sorunların görüşüldüğü ve tartışıldığı toplantının yararlı olduğu ve tekrarlanması gerektiği toplantıya katılanlarca dile getirildi.

● İLÇE BELEDİYE BAŞKANLARI İLE TOPLANTI YAPILDI

TMMOB'ye bağlı Odaların İzmir birim yöneticileri ile Bornova, Buca, Karşıyaka ve Konak Belediye Başkanları biraraya gelerek İzmir'in sorunlarını görüştü.

8 Ocak 1991 Salı günü TMMOB Lokalinde ikincisi yapılan toplantıda Belediye Başkanları, Belediye Meclislerinde mimar ve mühendislerin hemen hemen hiç olmadığını bunu önemli bir eksiklik olarak gördüklerini vurgulayarak "Gerekirse Meslek Odalarımızın yöneticilerinin meclisin yasal üyeleri olması konusunda bir düzenleme yapacağız." dediler.

Yayınlanan Otopark Yönetmeliği ile yaşanan sorunun aşılması için Belediyelerle Meslek Odalarının kapsamlı bir rapor oluşturulmasının kararlaştırıldığı toplantıda Oda Temsilcileri, İzmir'in ekonomik ve kültürel yönden gerileme dönemine girdiğini belirterek kentin yöneticilerinin bu konularda daha duyarlı olmasını istedikler.

● ÜYE BİLGİ FORMU ÇALIŞMASI

Üye ilişkilerinin geliştirilmesi amacıyla düzenlenerek Bültenimiz ekinde sizlere gönderilen bilgi formlarının doldurularak en yakın oda birimimize ulaştırılması önemle duyurulur.

● GÜNEYDOĞU BÖLGESİ ARAŞTIRMA RAPORU YAYINLANDI

Milletvekilleri, Belediye Başkanları, Belediye Meclis Üyeleri, siyasi partilerden temsilciler, sendikalar ve demokratik kitle örgütleri temsilcilerinin ve basın üyelerinin katıldığı inceleme gezisi, 1-5 Aralık 1990 tarihleri arasında yapıldı.

Güneydoğu - Botan (Herekol, Görkemli, Gabbar ve Cudi Dağlarının çevrelediği bölge) bölgesinde yapılan incelemelerde yapılan tespit ve değerlendirmelere göre hazırlanan rapor kamuoyuna açıklandı.

İnsan Haklarının 42. Yıldönümünde yayınlanan rapor, insan hakları ve demokrasi yönünden ülkemizin konumu sergilemesi açısından önem kazanıyor.

TMMOB İzmir İl Koordinasyon Kurulu'nda bulunan

İzmir Şube Yöneticileri de TMMOB Heyeti olarak gezide yer aldı. Bültenimizde geniş olarak sunamadığımız raporu Şubemizden sağlayabilirsiniz.

● TURİZM DANIŞMA MÜDÜRLÜĞÜ'NÜN DUYURUSU

İzmir Valiliği Turizm Müdürlüğü, çeşitli dil, din ve ırktan insanları birbirine yaklaştıran, aralarında dostluk, kardeşlik ve işbirliği bağlarını kuvvetlendiren, bu sayede dünya barışına katkıda bulunan turizm olgusundan hareketle geliştirilen projenin İzmir'de de sürekliliğini sağlamak amacıyla çalışmalarına başladığını bildirmiştir.

Bu amaçla Odamızdan, ülkemize gelen yabancı meslektaşlara gönüllü rehberlik yapmak isteyen elektrik mühendislerinin isimleri istenmektedir.

Görev almak isteyen üyelerimizin Şubemize başvurmaları durumunda, isimleri Danışma Müdürlüğü'ne iletilecektir.

● MESLEK ODALARI TEMSİLCİLERİ TÜRK-İŞ'İ ZİYARET ETTİ

İzmir Eczacı Odası Başkanı Levent KAMACIK, Maki-na Mühendisleri Odası İzmir Şube Başkanı Turhan TUNA, İnşaat Mühendisleri Odası İzmir Şubesi Sekreteri Sadettin UÇKUN, İzmir Muhasebeciler ve Mali Müşavirler Odası Başkanı Nurettin AKBAŞ, İzmir Tabip Odası Sekreteri Semih ŞEMİN, Elektrik Mühendisleri Odası İzmir Şubesi Sekreteri Macit MUTAF, 02.01.1991 tarihinde Türk-İş Ege Bölge Temsilciliğini ziyaret ettiler.

Meslek Odası Yöneticileri ziyaretlerinde; "Demokrasiye inanan ve savunan bireyler olarak" Türk-İş'in 3 Ocak taki uygulamasının demokrasinin gerçek boyutlarda işlerliği adına olduğunu belirterek şöyle dediler;

"Bizler; demokratik kitle örgütleri yöneticisi olmanın da getirdiği sorumluluk ile demokrasiye, demokratik hak ve istemlere sahip çıkan, savunan bireyler olarak Türk-İş'in 3 Ocak'taki anlamlı uyarısını demokratik bir toplum adına destekliyoruz.

Bu bağlamda Türk-İş üyelerinin başarısının demokrasiye inanan, savunan bireylerin başarısı olacağını düşürüyoruz.

Demokrasinin vazgeçilmez temel yapı taşlarından olan sendikal örgütleri, kuruluş amaçlarında da yer alan bir uygulamayı başlatırken buna karşın birden bire hukuksal mekanizmaların çalıştırılmasını, anlamlı buluyor, onaylamıyoruz.

Toplumsal örgütlülüğün ve bu örgütlerin gücünün demokrasinin gücüyle eş anlamlı olduğu noktasında, demokrasinin askıya alındığı dönemlerin ürünü yasalarla demokrasi savunculuğu yapmanın inandırıcı olmayışını bir kez daha vurguluyoruz."

GAZ İZOLELİ KAPALI ŞALT MERKEZLERİ

Elektrik enerjisine duyulan gereksinimin hızla artması, özellikle büyük yerleşim yerlerindeki elektrik talebinin karşılanmasında önemli sorunlara neden olmaktadır. Bu yerlerde büyük miktarda elektrik enerjisi sunulmasını gerçekleştirmek için 100-200 kV arasındaki gerilimlerinin de ana dağıtım amacıyla kullanılmasını zorunlu kılmaktadır. Böylece yoğun yerleşim yerlerine 154 kV geriliminin sokulması ve 10,5 kV gerilimine düşürülecek trafo merkezlerinin yapılması gündeme gelmiştir.

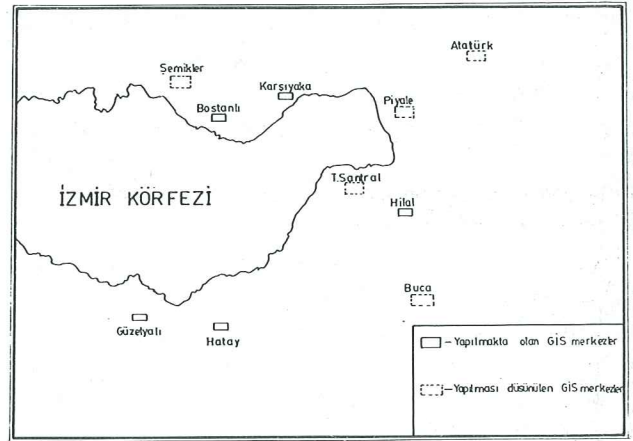
Büyük yerleşim yerlerinde yeni tesis edilecek bir 154 kV enerji iletim hattı ve 154/10,5 kV açık şalt merkezi gerek yer, gerekse teknik yönden hemen hemen olanaksız gibidir. Bu nedenle havai hatla kentin dış mahallelerine gelinerek 154 kV yeraltı kablosu ile yoğun enerji tüketim noktalarına varılır. Bu tüketim noktalarında tesis edilen kapalı şalt merkezlerinde gerilimi, dağıtım gerilimlerine örneğin 10,5 kV'a düşürülür.

Dünyada kapalı şalt sistemi 1920'lerden itibaren kullanılmaya başlanmıştır. 1930'ların sonunda tamamı kapalı 170 kV şalt sistemleri yapılmıştır. 1955'lerden sonra gaz izoleli sistemler (GİS) olarak tanımlanan YG şalt sistemleri üretilmeye başlanmıştır. 1974 yılında 420 kV trafo merkezinde SF6 gazı ilk kez uygulanmıştır.

Ülkemizde ilk kez uygulanacak kapalı şalt merkezleri ve 154 kV yeraltı kablosu (154 kV yeraltı kablosu

yalnızca İstanbul'da Topkapı - Aksaray arasında vardır İstanbul, Ankara, İzmir ve İzmit'te tesis edilmektedir.

Gaz izoleli kapalı şalt merkezleri anahtar teslimi esasına göre Japon ve Türk firmalarınca oluşturulan bir konsorsiyum tarafından yapılmaktadır. İzmir'de tesisi devam eden Karşıyaka, Bostanlı, Hatay, Güzelyalı ve Hilal GİS merkezleri tamamlanma aşamasına gelmiştir. Hilal, 1990 yılı sonlarında tamamlanmış ancak tesise henüz enerji verilmemiştir.



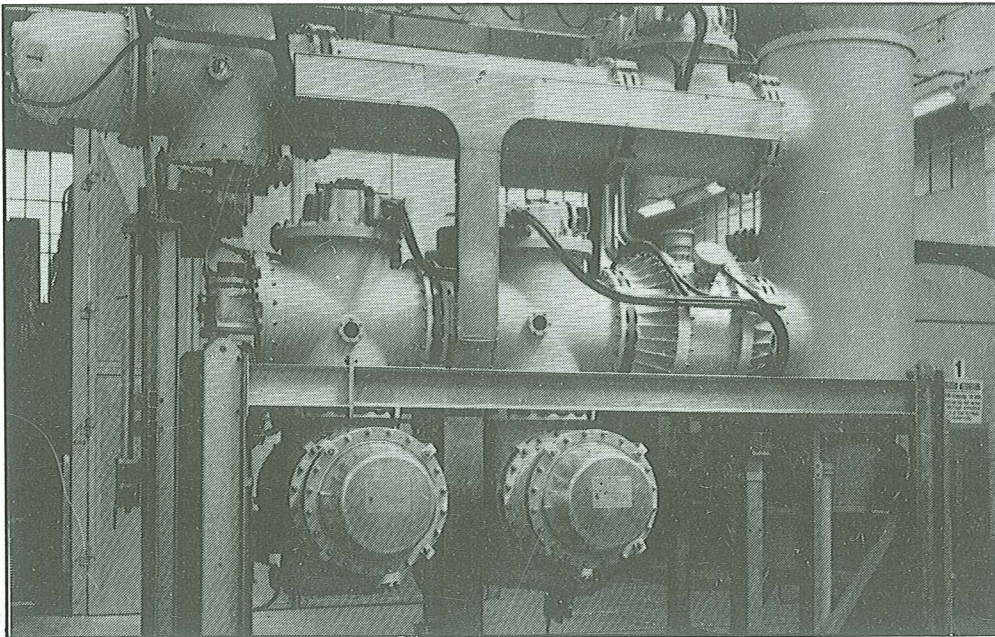
Gaz İzoleli Kapalı Şalt Merkezlerinin belirleyici özellikleri şu şekilde sıralanabilir;

- 1- Açık hava şalt merkezleri için gereken alanın ve hacmin % 8'i kadar alana kurulabilmektedir.

Örneğin bir fiderin uzunluğu ve eni açık şalt merkezlerinde 41,5 x 12 metre olmasına karşın kapalı merkezlerde bu ölçüler 5 x 1,35 metredir.

- 2- Montaj süreleri kısa olup, yerleşim yerlerinde çevreye uyumlu bir görünüme sahiptirler.

- 3- Yağ kullanılmadığı için merkezde yangın olasılığı çok azdır. Merkezde kullanılan iletken bara miktarının minimum olması can güvenliğini artırıcı



ve tehlikeyi azaltıcı bir özellik olmaktadır.

4- Sistem tümü ile kapalı olduğundan enerjili kısımların atmosferik olaylardan etkilenmesi söz konusu değildir.

5- Porselen mesnetlerin az kullanılması nedeni ile depreme karşı dayanıklıdır.

6- 3 yılda bir basit, 10 yılda bir esas bakımı yapılması nedeni ile bakım kolaylığı vardır.

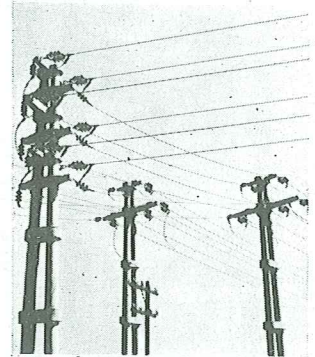
Sonuç olarak; yoğun elektrik taleplerini karşılamak üzere yapılan gaz izoleli kapalı şalt merkezlerinin yatırımlarında dikkat edilmesi gereken en önemli nokta yer seçiminin sağlıklı yapılmasıdır. Aksi durumda açık şalt merkezlerine göre birçok avantajı olan ancak aynı zamanda daha pahalı olan bu merkezlerin kullanılma amacına uyulmamış olunacaktır. İzmir'de yapılmakta olan kapalı merkezler için şunları söyleyebiliriz.

- 1- Alsancak'ta bulunan Termik Santral'ın 1989 Ağustos'unda devre dışı bırakılması da göz önüne alınarak Güzelyalı ve Hatay Merkezlerinden biri daha sonra ele alınmak üzere, elektrik talebinin yoğun olduğu Alsancak - Konak - Çankaya üçgeninin ortasında bir kapalı merkez öncelikle yapılmalıydı.
- 2- Karşıyaka, Hatay ve Güzelyalı kapalı merkezlerinde tesis edilmekte olan fider sayısı gereksinimi karşılamayacak durumdadır.
- 3- 1990'da tesisi bitirilen Hilal kapalı merkezinin yakınındaki fuar ve çevresindeki tesisler 34,5 kV olduğundan bu merkezdeki 10,5 kV çıkışlar kullanılmaz durumdadır. Bu nedenle kapalı merkezlerin yanına açık şalt merkezi yapılarak 34,5 kV gerilim temin etme yolunu gidilmek istenmesi de yatırımlarda yeterli eşgüdümün yapılmadığı göstermektedir.



Gaziler Cad. No. 27 Basmane - İZMİR
Telefon : 13 93 38 - 12 09 53

- ★ *Elektrik Malzemeleri satışı*
- ★ *Enerji nakil hatları yapımı*
- ★ *Endüstriyel tesisler kuvvet ve aydınlatma tesisatı montajı*
- ★ *Her nevi elektrik taahhüt ve ticareti*



Basında EMO... Basında EMO... Basında EMO...

Elektrik Mühendisleri Odası, ruhsatsız binalara elektrik bağlanmasına karşı: "TEK, kaçak yapıları koluyor!"

Oda yetkilileri Türkiye Elektrik Kurumu'nun, yapı kullanma izni olmayan konutlara elektrik vermesinin kaçak yapılaşmayı hızlandırdığını, Resmî bir kurumun "kurtucudur" dediler

Türkiye Elektrik Kurumu İzmir Müesseses Müdürü Cengiz Ündeyoğlu ise yaptığı açıklamada, kaçak yapılara verilen elektriğin şantiye tarafesinden ücretlendirildiğini belirterek "Biz bu uygulama ile kaçak elektrik kullanımını önlemeye çalışıyoruz" dedi

15.01.99 Milliyet

İzmir Müesseses Müdürü Cengiz Ündeyoğlu

EMO'da Mesut Ulutaş haftası

EMO'da Mesut Ulutaş haftası

EMO'da Mesut Ulutaş haftası

EMO'da Mesut Ulutaş haftası

EMO'da Mesut Ulutaş haftası

"Enerjide % 60 tasarruf mümkün"

TMMOB'a bağlı Elektrik Mühendisleri Odası İzmir Şubesi tarafından yapılan bir araştırmaya göre sanayide, ulaşımda ve ticari binalarda yüzde 60 oranında bir enerji tasarrufunun yapılabilirdiği ortaya çıktı. Sadece yeni kesiminde yapılacak yıllık tasarrufun Yılan Termik santralının yıllık elektrik üretimine eşit olduğu belirtildi.

"Enerji Tasarrufu Haftası" nedeniyle bir açıklama yapan EMO İzmir Şube Sekreteri Macit Mutaf, Türkiye'de sanayi sektöründe yüzde 20, ticari binalarda yüzde 30, ulaşımda ise yüzde 10

enerjinin yüzde 14'ü tasarruf edildiği takdirde id hesaplamalara göre rahatlıkla edilebiliyor, yaklaşık 4.5 milyar kilovatsaatli bulan bir tasarruf olacaktır. Bu da Yılan Termik santralının bir

Elektrik mühendislerinden TEK'e suçlama

TMMOB Elektrik Mühendisleri Odası İzmir Şube Başkanı Nihat Özgül, TEK'in kaçak yapılara, yapı kullanma izin belgesi aramaksızın elektrik bağlamasının, kaçak yapıların hızla çoğalmasına neden olduğunu öne sürdü. Dün bir basın toplantısı düzenleyen Özgül, bir yandan gecekondular ve ruhsatsız yapılar yıkılırken, öte yandan aynı nitelikteki yapılara elektrik bağlanmanın devlet ciddiyetiyle bağdaşmadığını söyledi. Özgül, halk sağlığını büyük ölçüde tehlikeye sokan, imar yasa ve planlarına açıkça aykırı olan bu uygulamaya son verilmediği takdirde yargı yoluna başvurarak TEK'i mahkemeye vereceklerini de kaydetti.

TEK'in otomatik zamına tepki

TEK'in elektrik fiyatlarına her ay yüzde 3 oranında otomatik olarak zam yapmasına Elektrik Mühendisleri Odası tepki gösterdi. Oda Başkanı Nihat Özgül, 3 Ocak günü açıklanan otomatik zammın yıl sonundaki yansımasının yüzde 42.5 olacağını bildirdi. Elektrik fiyatları konusunda diğer ülkelerden örnekler veren Nihat Özgül Türkiye'de şu anda fiyatların İtalya, Almanya ve Yunanistan hariç tüm ülkelerden daha pahalı satıldığını açıkladı. "Yeni kişi başına elektrik tüketimi, son yıllarda yağmın zamını ifade etti. Üretimde, bu yıl yarı depolanmış gittiğini dışına pazarı pahalı. Yüzde 20'ye fazlasını tüketiyor. Butükledir. emli hah

Demokrasi ve örgütlenme
■ İZMİR (Cumhuriyet Ege Bürosu)-Elektrik Mühendisleri Odası İzmir Şubesi'nin Mesut Ulutaş'ın başkanlığında düzenlenen etkinlikler çerçevesinde gerçekleştirilen "Demokrasi ve Örgütlenme" konulu konferansta Doç.Dr. Meryem Koray "demokrasi siyasi katılım ve vatandaşlık bilinci gerektiriyor. Siyasal katılım ise ilgi ve bilgi gerektiriyor" dedi. Koray çeşitli çıkar gruplarının toplumdaki örgütlenmesinin dengelerinin kurulması açısından önemli olduğunu söyledi. "TEK'in yeni bir genelgeleli emlak alım vergisi, numarataj belgesi olan ancak oturma raporu bulunmayan yapı sahiplerinden bir de "pano" ve pano sonrasındaki tesisat bölümünün mal, can, idari, mali ve hukuki sorumluluğunun tarafına ait olacağı" şeklinde taahhütname imzalatıldığını belirtti. Nihat Özgül, "Böylece kaçak imarsız yapılaşma teşvik edildiği gibi, toplumun can ve mal güvenliğini aykırı elektrik tüketimi teşvik edilmiştir" dedi. Nihat Özgül şöyle konuştu:
"Oturma raporu olmayan binalara elektrik bağlanması ileride önlenemeyecek felaketlere açık çeşitli sakinlerce taşınmaktadır. TEK'in taahhütname ile yasal sorumluluklarından sıyrılması olanaksızdır. Kamu organlarının yasalarına uygun çalışması gerekir. Bir yandan gecekondular yıkılırken bir yandan da aynı nitelikteki yapılara elektrik bağlanması anlaşılabilir bir uygulamaya degildir. Kaçak yapılaşmayı, çarpık kentleşmeyi özendiren, halk sağlığını can ve mal güvenliğini büyük ölçüde tehlikeye düşüren imar yasa ve planlarına açıkça aykırı olan bu uygulamaya son verilmesi için başta TEK İzmir Müessesesi olmak üzere tüm ilgililer kamuoyu önünde uyarıyoruz."

Meslek odalarından başkanlara çağrı:
"İzmir'i kurtarın"
TMMOB'a bağlı 12 meslek kuruluşlarının başkan ve sekreterleri bir araya gelerek yerel yönetimler ile işbirliğini tartıştı

İZMİR, MIL-HA
İZMİR'de metropol ilçe belediye başkanları ile TMMOB'a bağlı 12 meslek odasının başkan ve sekreterleri bir araya gelerek meslek odaları ile yerel yönetimlerin işbirliğini tartıştı. İnşaat Mühendisleri Odası İzmir Şube Başkanı Orhan Ayber, son yıllarda İzmir'in ekonomik, kültürel ve sosyal yönünden çıktığını ve şehrin terk edildiğini öne sürerek, "İzmir'i yeniden çekim merkezi haline getirmek yerel yönetimlerin görevidir" dedi. İzmir'de çeşitli meslek odaları ile yerel yönetimler arasında işbirliği yapılmasına ilişkin olarak yaklaşık altı ay Devamı 10.Sayfada

9 Ocak 1991 Milliyet

17.12.99 Milliyet

EMO'da Mesut Ulutaş haftası
ELEKTRİK Mühendisleri Odası, İzmir Şube eski Başkanı Mesut Ulutaş'ın ölüm yıldönümü nedeniyle çeşitli etkinlikler düzenlendi. EMO İzmir Şubesi'nde dün akşam Orhan Alptürk'ün fotoğrafından oluşan bir sergi ile Çağlar Özşagman'ın dia gösterisi izleyenlerin beğenisine sunuldu. Bu arada bugün Dokuz Eylül Üniversitesi İktisadi ve İdari Bilimler Fakültesi Öğretim Üyesi Doç.Dr. Meryem Koray "Demokrasi ve Örgütlenme" konulu konferans verecek... (Kerem SALTUK,İZMİR)

EMO'da Mesut Ulutaş haftası

ELEKTRİK ENERJİSİNDE TASARRUF

baştarafı 8. sayfada

Elektrik enerjisinde tasarrufu gerçekleştirmenin bir yolu da sanayide üretim teknolojilerini aynı birim üretimi olanaklı kılan en az enerji miktarı ile gerçekleştirmek üzere geliştirmek ve oluşturmaktır. Bunun başlıca koşulu, ülke içinde teknoloji üretimidir. İthal teknoloji ile bunu gerçekleştirmek adeta olanaksız gibidir. Gelişmiş ülkeler son yirmi yıl içinde yaşanan enerji krizlerini gözönüne alarak teknolojilerinde yaptıkları değişiklikler sonucu yüzde 25'e varan oranda enerji tasarrufu sağlamışlardır. Bu anlamda, ülkemizin zaman geçirmeksizin teknoloji üreten ve geliştiren bir ülke durumuna gelmesi bir zorunluluk olarak karşımıza çıkmaktadır.

Bu yolla yapılacak enerji tasarrufu, çevreyi de olumlu yönde etkilemektedir. Çünkü birim üretim başına gerekli enerji girdisi azalacağından, üretim sonucu ortaya çıkacak kirliticilerin miktarı da azalacaktır.

3- Elektrik Kayıplarının Azaltılması:

Elektriğin iletimi ve dağıtım sırasında yüzde 20 civarında elektrik kaybolmaktadır. Özellikle kent içi elektrik şebekeleri Y.G. bazında iyileştirilirken, dağıtımın ana

unsuru olan A.G. şebekelerinin eski olması nedeni ile kayıplar büyümektedir.

Ülkemizde elektrik üretim santralleri genellikle doğuda, büyük tüketim merkezleri ise batıdadır. Bu durum, doğudaki elektriğin batıya iletimi sırasında önemli kayıplara neden olmaktadır. Sanayiye yönelik yatırımların doğruya kaydırılması hem doğunun kalkınmasına neden olacak ve hem de tüketim merkezlerinin ülke yüzeyine yayılmasını sağlayacaktır.

SONUÇ :

Genel olarak tüm yatırımların sağlıklı bir planlamasının yapılması tasarrufun birinci koşulu olmaktadır.

Sanayi kesiminde ülkemizin teknoloji üreten ve geliştiren bir hale gelmesi zorunludur.

Elektriğin üretiminde, iletim ve dağıtımına kadar yapılan planlamalar gerçeğe uymalı ve sistemdeki kayıplar azaltılmalıdır.

Bu doğrultuda atılacak adımların ülke ekonomisine büyük katkıları olacağına inanıyoruz.

TEK'İN UYGULAMASI KAÇAK YAPILAŞMAYI ÖZENDİRİYOR

baştarafı 1. sayfada

göre kanuna aykırı ruhsatsız yapılara elektrik bağlamak yolu ile izlediği hukuk dışı uygulamanın sorumluluğunu bu taahhütnameler ile yurttaşla yüklemesi sorumluluğunu ortadan kaldırmayacaktır.

Elektrik Mühendisleri Odası olarak öncelikle bu konuyu tüm kamu organları önünde vurgulamak ve yasaya aykırı girişimlerin sorumlularını uyarmak durumundayız. Kaldığı Odamızın girişimleri sonucunda İzmir Büyükşehir Belediye Başkanlığı olaya tekrar doğru bir yaklaşım içinde olmuş, 04.12.1990 tarihli yazısı ile "Yapı Kullanma izni almamış yapılara ilgili kanun gereği elektrik bağlanmaması" gerektiğini TEK'e bildirmiştir.

Bu yazıya ve aradan geçen bir ayı aşan süreye rağmen TEK İzmir Elektrik Dağıtım Müessesesi yanlış uygulamasını ısrarla sürdürmektedir.

Kamu organlarının yasalar çerçevesinde çalışmaları gerekir. Kamu görevlilerinin yasaları uygulamadıkları ortamlarda yurttaşlardan hukuka bağlılık beklenemez. TEK'in hukuka aykırı girişiminin temelinde kaçak elektrik tüketimini önlemeyi amaçladıkları açıklanmıştır. Denetim yöntemlerinin doğru ve eksiksiz çalıştırılması durumunda yasaların suç saydığı kaçak elektrik kullanımı önenebilir. Bu iki konu birbiri ile bağlantılı değildir.

Bir yandan gecekondular ve ruhsatsız yapılar

yıkılırken, öte yandan aynı nitelikteki yapılara elektrik bağlanması anlaşılabilir bir uygulama değildir. Devletin ciddiyeti ile bağdaşmamaktadır.

Kaçak yapılaşmayı, çarpık kentleşmeyi özendiren, halk sağlığını can ve mal güvenliğini büyük ölçüde tehlikeye düşüren, imar yasa ve planlarına açıkça aykırı olan bu uygulamaya son verilmesi için başta TEK İzmir Müessesesi olmak üzere tüm ilgilileri kamuoyu önünde uyarıyoruz."

EMO İZMİR ŞUBESİ

TEK İzmir Elektrik Dağıtım Müessesesi açıklamamıza yanıt olarak yayınladığı basın bildirisinde ise, "bu uygulama ile kaçak elektrik kullanılmasını önlemeye çalışıyoruz" dedi. Açıklamada bu tür yapılara şantiye tarifi uygulandığını bununda fiyatının yüksek oluşu nedeni ile caydırıcı olduğu belirtildi. Ancak, bu uygulama ile kaçak elektrik kullanımını önlemek adına, kaçak ve sağlıksız yapılaşma özendirilmekte ve bu şekilde yapılan yapıların yasallaştırılmasına zemin hazırlanmaktadır. Yine bu tür yapılara uygulanacak fiyatın yüksek oluşu nedeni ile caydırıcı olduğu belirtilen şantiye tarifi kullanımı ile Elektrik Tarifeleri Yönetmeliğinin ilgili maddeleride ihlal edilmektedir.

ELEKTRİK ENERJİSİNDE TASARRUF

Son yıllarda, halkımız tüm yaşamında tasarruf yapmaya özendirilmiş hatta çeşitli yöntemlerle zorlanmıştır.

Elektrik Enerjisinde Tasarruf, gereken enerjinin tüketiminden vazgeçmek değil, fazla tüketmekten akılcı kullanım nedeniyle vazgeçmektir.

Yani sahip olduğumuz bu değeri gereksinmemiz kadar tüketmektir. Bunu aynı işin, daha az enerji tüketilerek yapılması gibi de tanımlayabiliriz.

Ülkemizde Elektrik Enerjisi Tasarrufu ile ilgili çok şeyler söylendi, söylenecektir. Hatırlanacağı gibi "vatandaş üç lambadan birini söndür!" gibi. Büyük kentlerin enerji tasarrufu adına geceleri karanlığa gömülmesi gibi öneriler bunların çarpıcı örnekleridir.

Üç lambadan birini söndürterek, ev hanımlarına, tatil günlerinde elektrikli ev aletlerini kullanmamalarını önermek gibi yöntemlerle Elektrik Enerji Tasarrufu yapılamaz. Bu olsa olsa zorunlu olarak bazı alanlarda enerji kullanımından vazgeçmektir. Bu tür bilimden uzak öneriler, elektrik enerjisi tasarrufu bilimsel metodlarını gözlerden saklamaktır.

Zira tasarrufta o işin sürekliliği gözetilmelidir.

Bir sanayi ürününün üretimini kısıtlanmaması, ısınma hatta aydınlanmanın engellenmesi gibi sonuçları olan çözüm önerilerinin Enerji Tasarrufu ile ilgisi yoktur.

Günümüzde özellikle halkımızın, konutlarında kullandıkları enerji ile ilgili olarak artık onlardan üçüncü lambalarını söndürmeleri istenmemekte, bunun yerine artan enerji bedelleri ve çağdışı tüketim baremleri ile zorunlu olarak yaptırılmaya çalışılmaktadır.

Bir yandan fert başına tüketim değerlerinin dörtlü rakamlara ulaştığını ve artık enerji satan bir ülke olduğu övünerek anlatırken, çağdaş insanın tüketmesi gereken enerji seviyesine yaklaşmak yerine, 120 kW/h tüketimin üstü cezalandırılmaktadır.

Ve sonuç olarak enerji üretimde ana girdi olması nedeniyle daha pahalı üreterek, günlük yaşamda da aydınlatmadan vazgeçilerek, daha az ısınarak, sözde tasarruf yapılmaktadır.

Bilimsel yöntemler irdelenmeli ve çalışmalar desteklenmelidir. Yapılan bir araştırmada, sanayi de % 20, ticari binalarda % 30, ulaşımda % 20 genel tasarruf elde etme-

nin olanaklı olduğu saptanmıştır.

Bu yöntemler uygulanırken;

- Ne daha az ısınılacak,

- Ne daha az aydınlanılacak,

- Ne de daha az ve pahalı üretilecektir.

Demekki ülkemiz insanının, enerji tasarrufu için, özellikle çağdaş seviyede tüketmesi gerekmektedir. Ancak bu seviyede "akılcı tüketim düzeyine" ulaştıktan sonra tasarruf irdelenmelidir.

Öyle ise enerji tasarrufu için, biraz daha çağdaş yaşam hedeflenerek tüketmemiz gerekiyor bile denilebilir.

TASARRUF ÖNERİLERİ

1- Yatırımların Sağlıklı Planlanması :

Özellikle elektrik üretim kapasitesinin % 25 fazla olduğu günümüzde, elektrik enerjisi tasarrufunun, elektrik enerjisi yatırımlarının sağlıklı planlanmasıyla başladığını vurgulamak gerekir. Zamanından önce gereksiz yere yapılan üretim tesisleri tam kapasite ile çalışmadığı için elektrik maliyetlerine olumsuz yönde etki yapmaktadır. Elektrğin üretim, iletim ve dağıtımını bir bütündür. Tüm elektrik yatırımlarının bu bütünlük içinde ele alınması zorunludur. Bu bakımdan elektrik enerjisinde gerçek anlamda tasarruf, üretimden iletim ve dağıtımına kadar, yatırımların gerekli eşgüdüm yapılarak sağlıklı planlanmasıdır.

2- Elektrik Tasarrufu Nerede Yapılmalı?

Bu sorunun yanıtı, elektrğin en çok tüketildiği kesimde yapılmalıdır, şeklindedir. Öyleyse tasarruf önlemleri öncelikle sanayide uygulanmalıdır. Sanayi kesiminde tüketilen elektrğin yüzde 14'ünün tasarruf edilebileceği hesaplanmıştır. Yaklaşık 4,5 milyar kilovatsaati bulan bu tasarruf, Yatağan Termik Santrali'nin yıllık elektrik üretiminden fazla olmaktadır.

Sanayide metalurjiden tekstile, seramikten çimentoya, demir çeliğe kadar tüm kesimlerde enerji tasarrufu olanakları araştırılmalı ve uygulamaya konmalıdır. Sadece çimento fabrikalarında yapılacak az bir yatırımla elektrik tüketiminde yüzde 7,5'lük tasarruf sağlayabilme olanağı bulunmaktadır. Yapılacak yatırımın geri dönme süresi 7 ay civarındadır.

devamı 7. sayfada



TMMOB
ELEKTRİK MÜHENDİSLERİ ODASI
İZMİR ŞUBESİ HABER BÜLTENİ

- AYDA BİR ÇIKAR
- ELEKTRİK MÜHENDİSLERİ ODASI İZMİR ŞUBESİ ÜYELERİNE ÜCRETSİZ YOLLANIR.
- ELEKTRİK MÜHENDİSLERİ ODASI İZMİR ŞUBESİ ADINA SAHİBİ VE YAZI İŞLERİ SORUMLUSU M. MACİT MUTAF

ADRES : TALATPAŞA BUL. NO:17/1
ALSANCAK / İZMİR
TEL : 21 35 45 - 22 17 60 FAX : 63 32 41

DİZGİ :
ENKARE - 21 84 97

BASILDIĞI YER :
ALTINDAĞ MATBAACILIK - İZMİR
TEL : 22 06 29