



1954

TMMOB
ELEKTRİK MÜHENDİSLERİ
ODASI



GÜNEYDOĞU ENERJİ FORUMU'2013

TÜRKİYE ENERJİ POLİTİKALARI

OLGUN SAKARYA
EMO Enerji Birimi Koordinatörü
25 Mayıs 2013 - GAZİANTEP

SUNU İÇERİĞİ

- ✓ ***Elektrik Enerjisinde Kurulu Güç ve Üretim***
- ✓ ***Üretim ve Dağıtımda Piyasa Faaliyetleri***
- ✓ ***Elektrik Enerjisinde Sektörel Tüketimler***

Elektrik Enerjisinde Kurulu Güç ve Üretim

ELEKTRİK ENERJİSİ PİYASASI VE ARZ GÜVENLİĞİ STRATEJİ BELGESİ

(18.05.2009 Tarih 299/11 Sayılı YPK Kararı)

2.AMAÇ VE ESASLAR

Ekonomik ve sosyal hayatımızdaki yeri tartışılmaz olan elektrik enerjisinin tüm tüketicilere yeterli, sürekli, kaliteli, düşük maliyetli ve çevre konusundaki duyarlılıkları dikkate alan bir şekilde sunulması temel amaçtır.

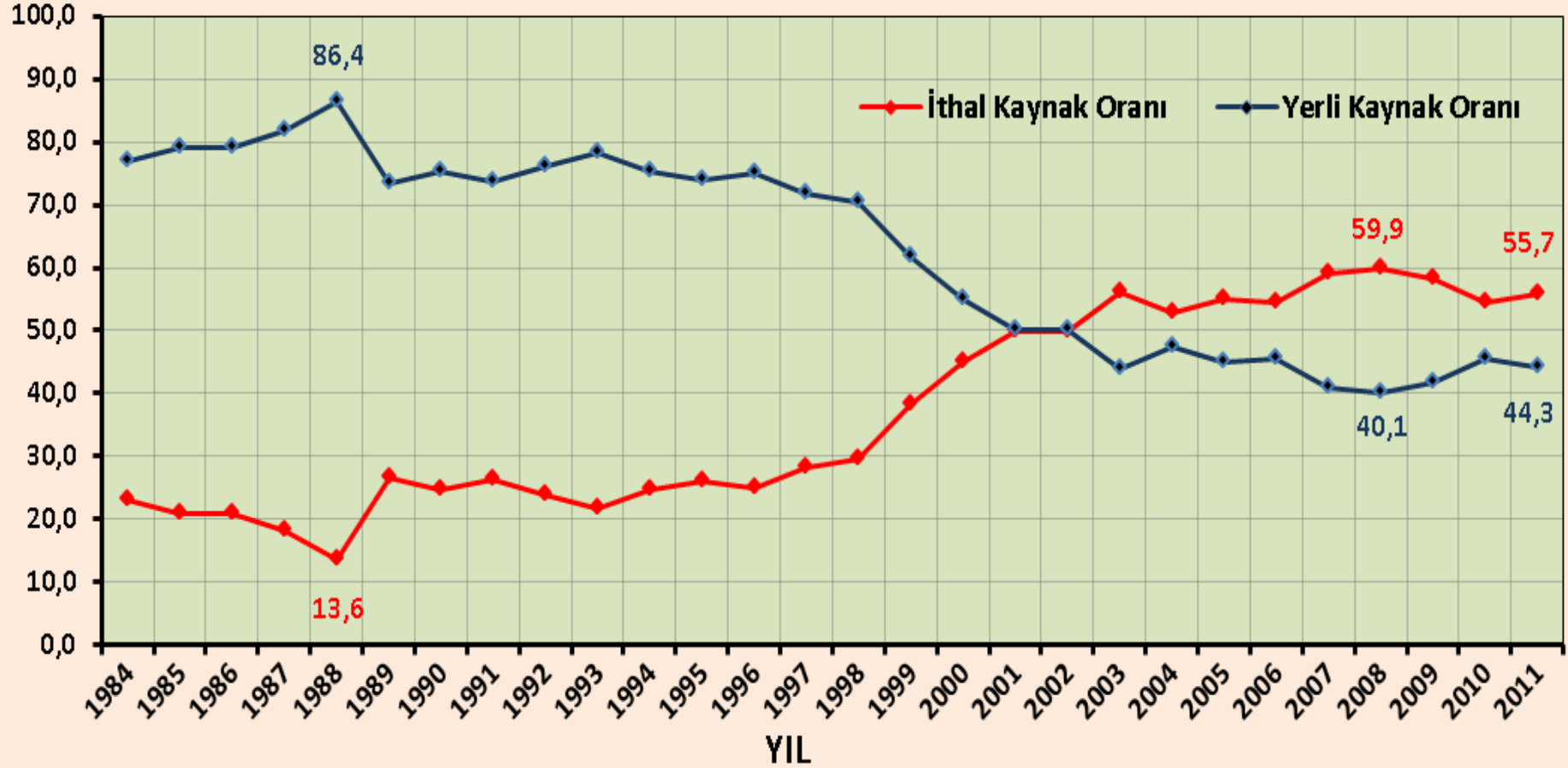
YAKIT CİNSLERİ	2011 YILI SONU		2012 YILI SONU		30 Nisan 2013 SONU	
	KURULU GÜÇ (MW)	KATKI %	KURULU GÜÇ (MW)	KATKI %	KURULU GÜÇ (MW)	KATKI %
FUEL-OİL + ASFALTİT + NAFTA + MOTORİN	1.362,3	2,6	1.362,3	2,4	1.362,3	2,3
İTHAL KÖMÜR + TAŞ KÖMÜRÜ + LİNYİT	12.355,7	23,4	12.390,8	21,8	12.427,8	21,4
DOĞALGAZ + LNG	16.004,9	30,2	17.169,6	30,1	17.332,9	29,9
YENİLENEBİLİR + ATIK	115,4	0,2	158,5	0,3	180,7	0,3
ÇOK YAKITLILAR KATI+SIVI	556,5	1,1	675,8	1,2	675,8	1,2
ÇOK YAKITLILAR SIVI+D.GAZ	3.536,4	6,7	3.269,2	5,8	3.264,1	5,6
JEOTERMAL	114,2	0,2	162,2	0,3	162,2	0,3
HİDROLİK BARAJLI	13.529,3	25,6	14.744,6	25,9	15.029,3	25,9
HİDROLİK AKARSU	3.607,7	6,8	4.864,8	8,4	5.227,9	9,0
RÜZGAR	1.728,7	3,3	2.260,5	3,9	2.379,5	4,1
TOPLAM	52.911,1	100,0	57.058,4	100,0	58.042,5	100,0

Elektrik enerjisi üretiminde ithal kaynak bağımlılığı ;

- **1995 yılında yüzde 25,9**
- **2000 yılında yüzde 45,0**
- **2005 yılında yüzde 55,1**
- **2008 yılında yüzde 59,9**
- **2011 yılında ise yüzde 55,7 olarak gerçekleşmiştir.**

2012 yılında ithal kaynak içinde belirleyici bir orana sahip olan yakıt ise % 43,5 ile doğalgazdır. Özellikle son birkaç yıl içinde ithal kömürün payı da yükselmiş ve yüzde 12,2 seviyesine gelmiştir.

Elektrik Üretiminde (GWh) Yerli ve İthal Birincil Kaynak Katkısı



ELEKTRİK ENERJİSİ PİYASASI VE ARZ GÜVENLİĞİ STRATEJİ BELGESİ

(18.05.2009 Tarih 299/11 Sayılı YPK Kararı)

8. KAYNAK KULLANIM HEDEFLERİ

8.5. DOĞAL GAZ

Yerli ve yenilenebilir enerji kaynaklarının kullanımı için alınacak tedbirler sonucunda, elektrik üretiminde doğal gazın payının % 30'un altına düşürülmesi hedeflenecektir.

8.6. İTHAL KÖMÜR

Elektrik enerjisi ihtiyacının karşılanmasında yerli ve yenilenebilir kaynaklar öncelikli olup, bu kaynakların kullanımı konusundaki gelişmeler ve arz güvenliği dikkate alınarak kaliteli ithal kömüre dayalı santrallerden de yararlanılacaktır.

ELEKTRİK ENERJİSİ PİYASASI VE ARZ GÜVENLİĞİ STRATEJİ BELGESİ

(18.05.2009 Tarih 299/11 Sayılı YPK Kararı)

9. VERİMLİLİK

Enerji arz güvenliğinin sağlanması, dışa bağımlılıktan kaynaklı risklerin azaltılması, iklim değişikliği ile mücadelenin etkinliğinin artırılması ve çevrenin korunması hedefleri çerçevesinde, enerji üretiminden kullanımına kadar olan süreçte verimliliğin artırılması, israfın önlenmesi ve enerji yoğunluğunun gerek sektörler bazında gerekse de makro düzeyde azaltılması önem arz etmektedir.

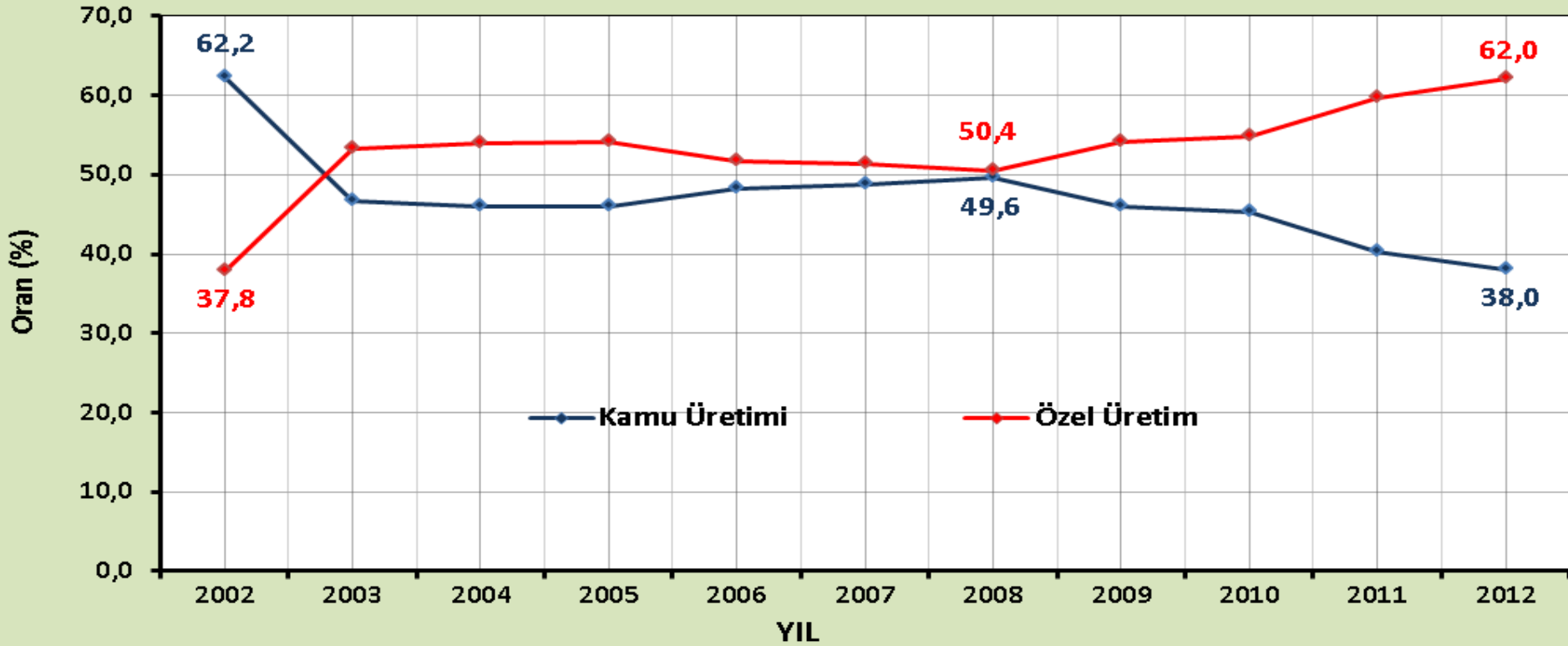
Elektrik üretimi, iletimi ve dağıtımında teknik kayıpların asgariye indirilmesi ve dağıtımda kaçak kullanımın engellenmesi sağlanacaktır.

Kurulu Güç (MW) ve Üretim(GWh)

KURULU GÜÇ ve ÜRETİMİN KURULUŞLARA DAĞILIMI

ÜRETİCİ KURULUŞLAR		EÜAŞ	EÜAŞ Bağlı Ort.	Özelleş. Kapsam ve Proğ	Mobil Santral	KAMU TOPLAM	İşletme Hakkı Devir	Y.İ.	Y.İ.D.	Serbest Üretim Şirketleri	Otop	ÖZEL ŞİRKET TOPLAM	TÜRKİYE TOPLAMI
2002	MW	17.774,3	3.284,0	0,0	622,5	21.680,8	650,1	4.659,0		1.120,3	3.735,6	10.165,0	31.845,8
	%	55,8	10,3	0,0	2,0	68,1	2,0	14,6	0,0	3,5	11,7	31,9	100,0
	GWh	60.075,2	17.256,9	0,0	3.208,8	80.540,9	4.204,8	19.700,0		4.507,2	20.446,6	48.858,6	129.399,5
	%	46,4	13,3	0,0	2,5	62,2	3,2	15,2	0,0	3,5	15,8	37,8	100,0
2007	MW	20.041,2	3.834,0	141,3	262,7	24.279,2	650,1	6.101,8	2.449,0	3.621,0	3.734,6	16.556,5	40.835,7
	%	49,1	9,4	0,3	0,6	59,5	1,6	14,9	6,0	8,9	9,1	40,5	100,0
	GWh	73.839,2	18.488,2	215,9	797,3	93.340,6	4.267,5	44.970,5	14.255,7	19.398,6	15.325,4	98.217,7	191.558,3
	%	38,5	9,7	0,1	0,4	48,7	2,2	23,5	7,4	10,1	8,0	51,3	100,0
2008	MW	20.005,5	3.834,0	141,3	262,7	24.243,5	650,1	6.101,8	2.449,0	4.839,6	3.533,2	17.573,7	41.817,2
	%	47,8	9,2	0,3	0,6	58,0	1,6	14,6	5,9	11,6	8,4	42,0	100,0
	GWh	74.919,1	22.797,8	320,0	330,5	98.367,4	4.315,2	43.342,6	13.170,8	23.499,4	15.722,5	100.050,5	198.417,9
	%	37,8	11,5	0,2	0,2	49,6	2,2	21,8	6,6	11,8	7,9	50,4	100,0
2009	MW	20.368,8	3.834,0	0,0	262,7	24.465,5	650,1	6.101,8	2.439,4	8.048,5	3.055,9	20.295,7	44.761,2
	%	45,5	8,6	0,0	0,6	54,7	1,5	13,6	5,4	18,0	6,8	45,3	100,0
	GWh	70.784,8	18.668,9	0,0	0,0	89.453,7	4.373,1	43.767,7	13.860,0	29.860,0	13.498,4	105.359,2	194.812,9
	%	36,3	9,6	0,0	0,0	45,9	2,2	22,5	7,1	15,3	6,9	54,1	100,0
2010	MW	20.368,8	3.834,0	0,0	262,7	24.465,5	650,1	6.101,8	2.439,4	12.724,2	3.143,1	25.058,6	49.524,1
	%	41,1	7,7	0,0	0,5	49,4	1,3	12,3	4,9	25,7	6,3	50,6	100,0
	GWh	79.258,3	16.274,1	0,0	0,0	95.532,4	4.323,6	45.218,1	13.576,0	40.110,1	12.447,4	115.675,2	211.207,6
	%	37,5	7,7	0,0	0,0	45,2	2,0	21,4	6,4	19,0	5,9	54,8	100,0
2011	MW	20.280,4	3.870,0	0,0	0,0	24.150,4	747,7	6.101,8	2.419,8	16.472,7	3.018,7	28.760,7	52.911,1
	%	38,3	7,3	0,0	0,0	45,6	1,4	11,5	4,6	31,1	5,7	54,4	100,0
	GWh	73.524,1	18.826,5	0,0	0,0	92.350,6	4.557,9	44.944,2	12.840,6	62.458,6	12.243,1	137.044,4	229.395,0
	%	32,1	8,2	0,0	0,0	40,3	2,0	19,6	5,6	27,2	5,3	59,7	100,0
2012	MW	20.904,8	3.870,0	0,0	0,0	24.774,8	875,2	6.101,8	2.419,8	19.685,9	3.200,8	32.283,6	57.058,4
	%	36,6	6,8	0,0	0,0	43,4	1,5	10,7	4,2	34,5	5,6	56,6	100,0
	GWh	70.717,4	20.104,5	0,0	0,0	90.821,9	4.547,4	43.087,1	14.033,1	73.913,7	12.676,8	148.258,1	239.080,0
	%	29,6	8,4	0,0	0,0	38,0	1,9	18,0	5,9	30,9	5,3	62,0	100,0

Elektrik Üretimde (GWh) Kamu ve Özel Kuruluş Katkısı



Üretim ve Dağıtımda Piyasa Faaliyetleri

ELEKTRİK ENERJİSİ PİYASASI VE ARZ GÜVENLİĞİ STRATEJİ BELGESİ

(18.05.2009 Tarih 299/11 Sayılı YPK Kararı)

4. ÖZELLEŞTİRME

Rekabetçi bir sektör yapısının oluşması, üretim ve dağıtım sektörlerinde verimliliğin artırılması ve bu yolla maliyetlerin düşürülmesi, böylece oluşacak kazanımların nihai tüketiciye yansıtılması temel hedef olup, özelleştirmelerde gelir odaklı bir yaklaşım sergilenmeyecektir.

4.2. ÜRETİM TESİSLERİNİN ÖZELLEŞTİRİLMESİ

Üretim tesislerinin özelleştirilmesindeki amaçlar; elektrik üretim kapasitesinin geliştirilmesi, mevcut üretim tesislerinin emre amadeliklerinin artırılması ve kapasite kullanım faktörlerinin yükseltilmesi ve sektördeki rekabetin artırılması için özel sektör kaynaklarının harekete geçirilmesidir.

Yakıt Türü	Doğalgaz
Kurulu Gücü (MW) - 1120	1.156,0
Son Teklif Verme Tarihi (III.uzatma)	28.02.2013
Nihai Pazarlık Tarihi	06.03.2013
Nihai Teklif Sahibi Firma	Limak Doğalgaz Elektrik Üretim A.Ş.
Nihai Teklif Fiyatı (USD)	105.000.000.- US\$

SANTRAL	HAMİTABAT (Kırklareli)	2011 Yılına Göre Üretimdeki Payı (%)
2011 Yılı Üret.(MWh)	5.418.972	2,38
2010 Yılı Üret.(MWh)	5.749.880	2,52
2009 Yılı Üret.(MWh)	6.694.398	2,94
2008 Yılı Üret.(MWh)	7.995.125	3,51
2007 Yılı Üret.(MWh)	5.612.272	2,46
2006 Yılı Üret.(MWh)	2.268.458	0,99
2005 Yılı Üret.(MWh)	1.416.682	0,62
2004 Yılı Üret.(MWh)	520.029	0,23
2003 Yılı Üret.(MWh)	2.209.596	0,97
2002 Yılı Üret.(MWh)	6.830.596	3,00
2001 Yılı Üret.(MWh)	7.646.929	3,35
2000 Yılı Üret.(MWh)	7.481.160	3,28

Yıllık Üretim

8.000.000.000 kWh

Her kwh'te 1 Kr Kazanç olsa,

Yıllık Kazanç

8.000.000.000 Kr = 80.000.000-TL/Yıl

1 \$ = 1,78 TL kabul edildiğinde,

$80.000.000/1,78 = 44.500.000$ \$/Yıl

Geri Ödeme Süresi ise,

$105.000.000/44.500.000 \approx 2,3$ Yıl \approx 2 Yıl 3 Ay 20 Gün

ELEKTRİK ENERJİSİ PİYASASI VE ARZ GÜVENLİĞİ STRATEJİ BELGESİ

(18.05.2009 Tarih 299/11 Sayılı YPK Kararı)

5. ARZ GÜVENLİĞİ

5.3. İLETİM SİSTEMİNİN GELİŞTİRİLMESİ

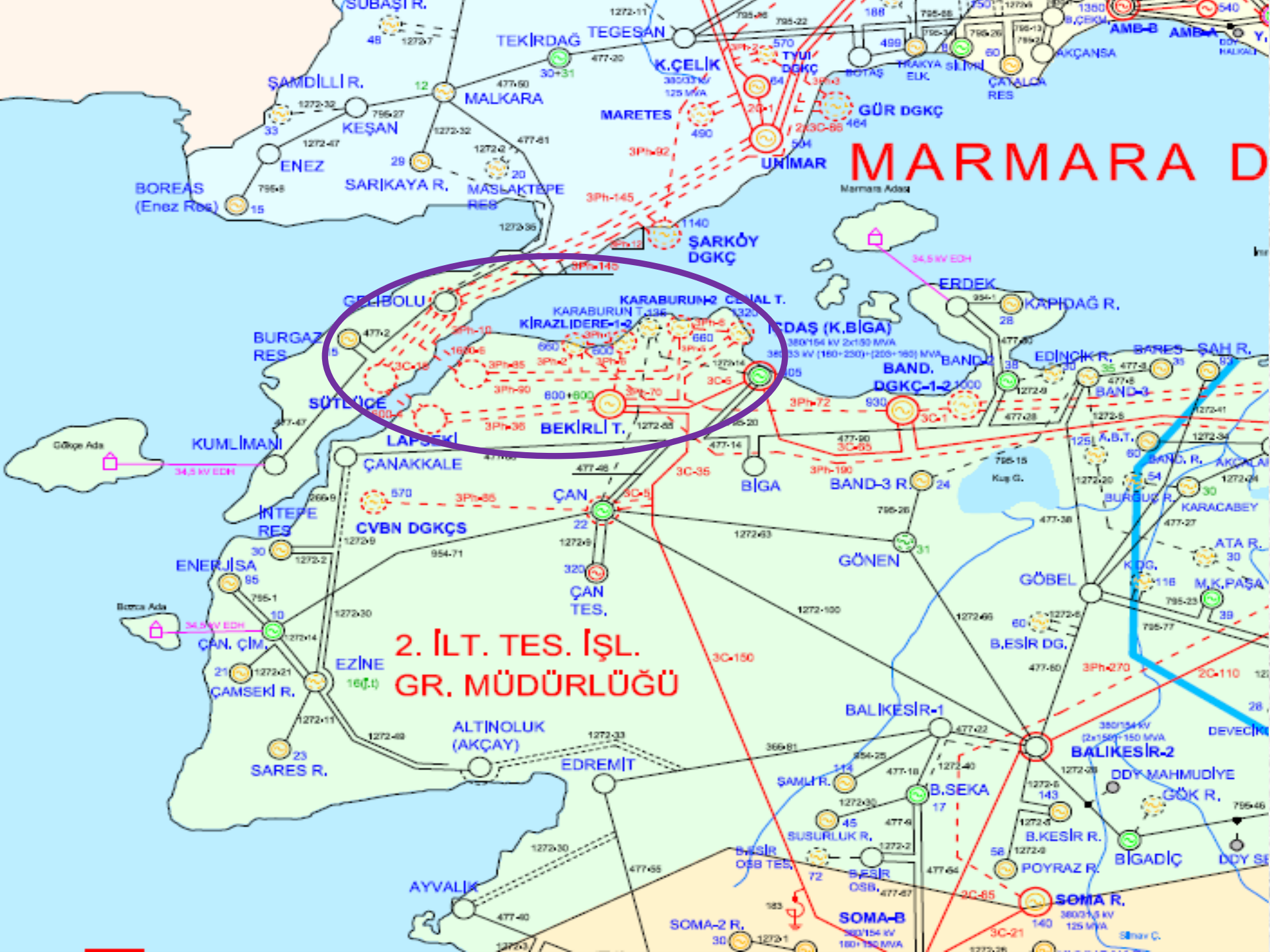
5.3.2. İLETİM ŞEBEKESİNİN GELİŞTİRİLMESİ

İletim alt yapısının yeterliliği, elektrik arz güvenliğinin sağlanması ve iyi işleyen bir elektrik piyasasının oluşması için en önemli faktörlerden biridir. Bu bağlamda, yapılmakta ve yapılacak olan yeni üretim yatırımlarının şebekeye bağlanabilmesi için, TEİAŞ tarafından yapılacak iletim planlaması doğrultusunda, gerekli bütçe ödenekleri öncelikli olarak sağlanacaktır.

Sistem kayıplarını azaltmak ve sistem güvenilirliğini artırmak amacıyla iletim tarifelendirilmesi, doğal kaynaklara dayalı üretim tesisleri hariç olmak üzere bölgesel arz-talep dengeleri dikkate alınarak yapılacak; üretimin tüketimin yoğun olduğu bölgelerde artmasını temin etmek üzere, iletim tarifeleri üretim ihtiyacı olan bölgelerde kurulacak santraller için özendirici olacaktır.

KAYNAK TÜRÜNE GÖRE LİSANSLAR (14.05.2013)		Yürürlükte	Uygun Bulunan	İnceleme Değerlen.	TOPLAM
Biyokütle	Toplam	227,8	20,0	44,9	292,7
	İnşa	117,8	20,0	40,9	178,7
	İşletme	110,0	0,0	4,0	114,0
Dalga	Toplam	0,0	4,5	0,0	4,5
	İnşa	0,0	4,5	0,0	4,5
	İşletme	0,0	0,0	0,0	0,0
Güneş	Toplam	0,0	0,0	0,0	0,0
	İnşa	0,0	0,0	0,0	0,0
	İşletme	0,0	0,0	0,0	0,0
Hidroelektrik	Toplam	31.392,8	3.499,6	1.624,9	36.517,3
	İnşa	14.000,8	3.333,9	1.624,9	18.959,6
	İşletme	17.392,1	165,7	0,0	17.557,7
Jeotermal	Toplam	654,7	196,0	133,5	984,1
	İnşa	516,5	196,0	133,5	845,9
	İşletme	138,2	0,0	0,0	138,2
Rüzgar	Toplam	9.892,2	1.237,5	453,6	11.583,3
	İnşa	7.668,3	1.237,5	453,6	9.359,4
	İşletme	2.223,9	0,0	0,0	2.223,9
Doğal Gaz	Toplam	33.831,6	8.796,9	11.591,3	54.219,8
	İnşa	20.517,0	8.796,9	11.591,3	40.905,2
	İşletme	13.314,5	0,0	0,0	13.314,5
Fuel-oil	Toplam	807,6	0,0	0,0	807,6
	İnşa	82,9	0,0	0,0	82,9
	İşletme	724,7	0,0	0,0	724,7
İthal Kömür	Toplam	6.607,6	0,0	6.010,0	12.617,6
	İnşa	2.695,0	0,0	6.010,0	8.705,0
	İşletme	3.912,6	0,0	0,0	3.912,6
Yerli Kömür	Toplam	8.528,7	0,0	2.190,0	10.718,7
	İnşa	670,5	0,0	2.190,0	2.860,5
	İşletme	7.858,2	0,0	0,0	7.858,2
Diğer	Toplam	9.077,0	1.200,0	5.481,4	15.758,4
	İnşa	8.659,5	1.200,0	5.481,4	15.340,9
	İşletme	417,5	0,0	0,0	417,5
TOPLAM	Toplam	101.020,0	14.954,5	27.529,6	143.504,0
	İnşa	54.928,2	14.788,8	27.525,5	97.242,6
	İşletme	46.091,7	165,7	4,0	46.261,4

Y.i.D.	Y.i	TOPLAM
1.499,6	4.781,8	60.501,2



MARMARA D

**2. İLT. TES. İŞL.
GR. MÜDÜRLÜĞÜ**



BOREAS
(Enez Res)

ŞAMİLLİ R.

TEKİRDAĞ

TEGESAN

MALKARA

MARETES

UNİMAR

GÜR DGKÇ

ÇATALCA RES

GELİBOLU

KARABURUN-2

BEKİRLİ T.

BİGA

ERDEK

KAPIDAĞ R.

BURGAZ RES

KIRAZLIDERE-1-2

EDİŞ (K.BİGA)

BAND. BAND. DGKÇ-1-2

EDİNCİK R.

BARES SAH R.

KUMLIMANI

ÇANAKKALE

ÇAN TES.

BİGA

BAND-3 R.

BAND. R.

ENERJİSA

CVBN DGKÇS

ÇAN ÇİM.

GÖNEN

BURGAZ R.

KARACABEY

İNTEPE RES

EZİNE

ALTINOLUK (AKÇAY)

EDREMİT

BALIKESİR-1

BALIKESİR-2

DEVECİ

ÇANSEKİ R.

SARES R.

AYVALIK

SAMLIR R.

B.B. SEKA

DDY MAHMUDİYE

AYVALIK

SOMA-2 R.

SUSURLUK R.

SUSURLUK R.

B.B. KEŞİR R.

BİGADIÇ

AYVALIK

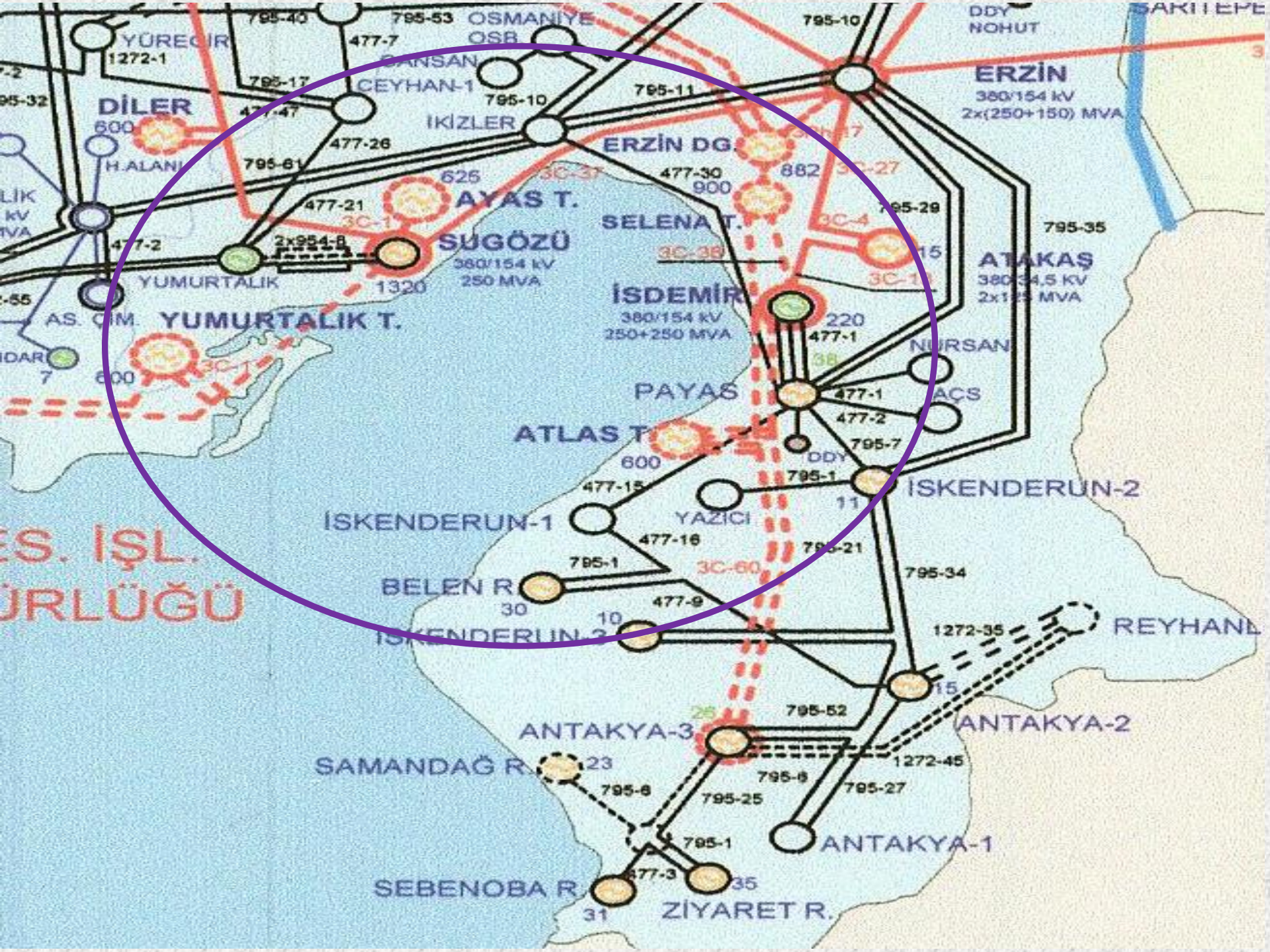
SOMA-B

SOMA-B

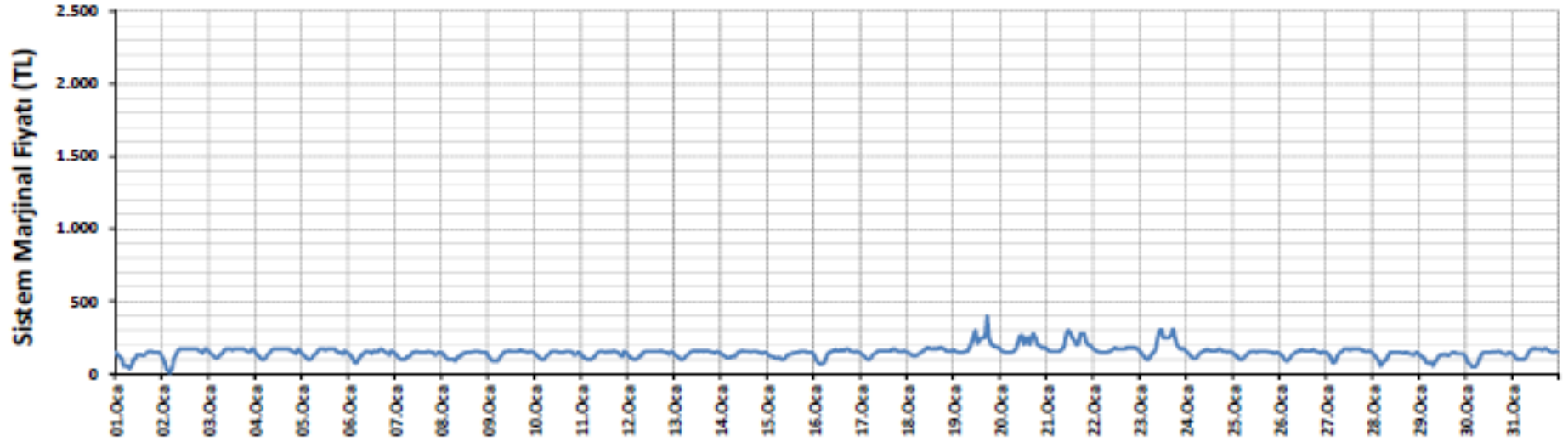
SOMA-B

SOMA R.

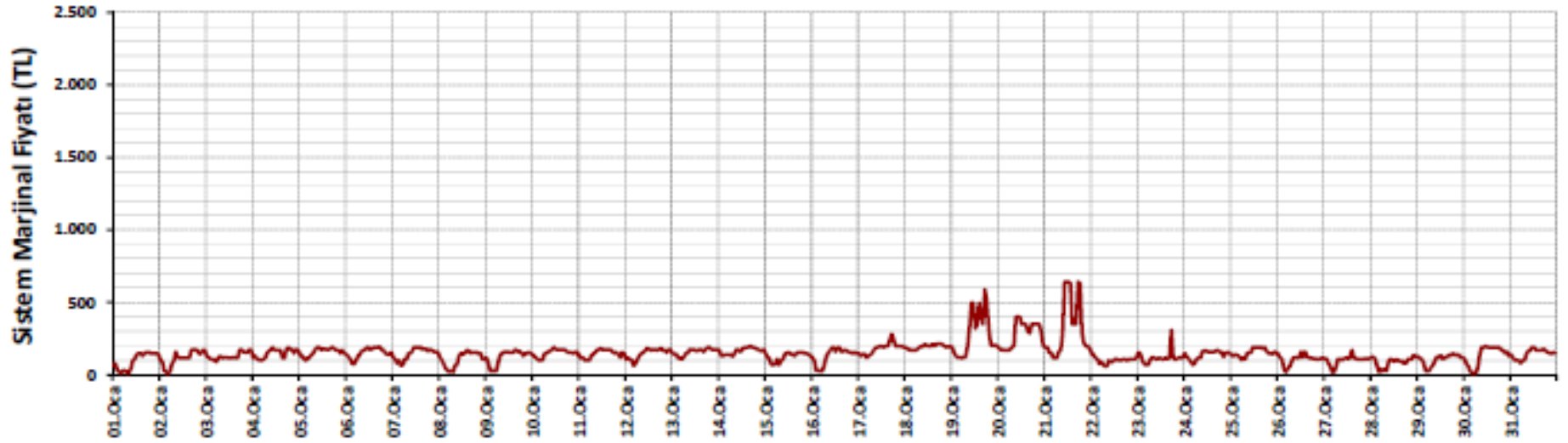
DDY SE



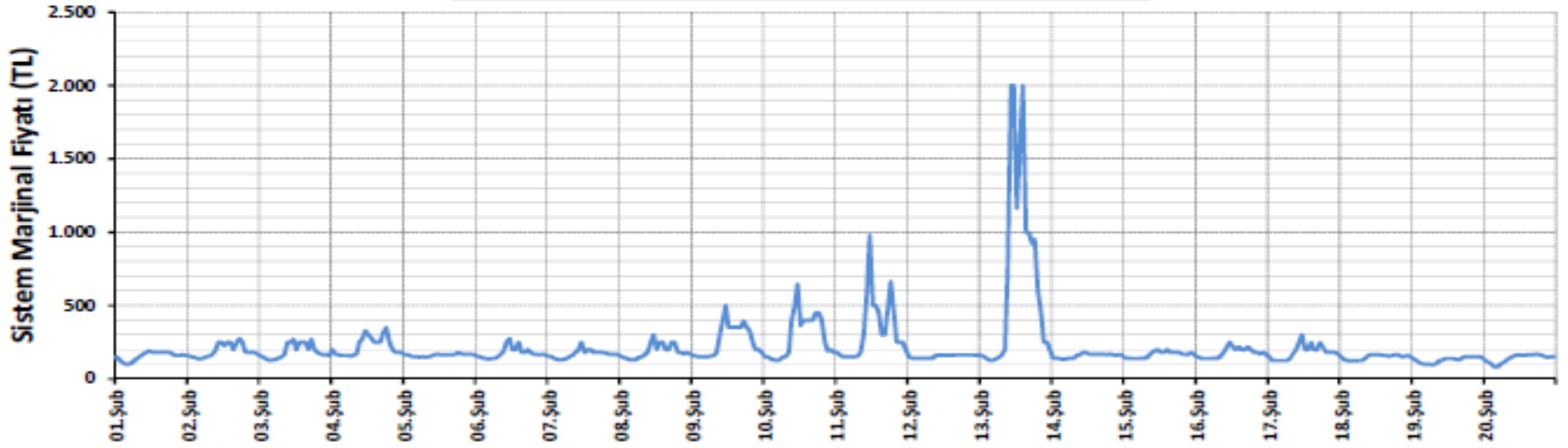
**DUY Kapsamında GÖP Elektrik (MW) Fiyatlarının
1-31 Ocak 2012 Tarihlerindeki Saatlik Değişimleri**



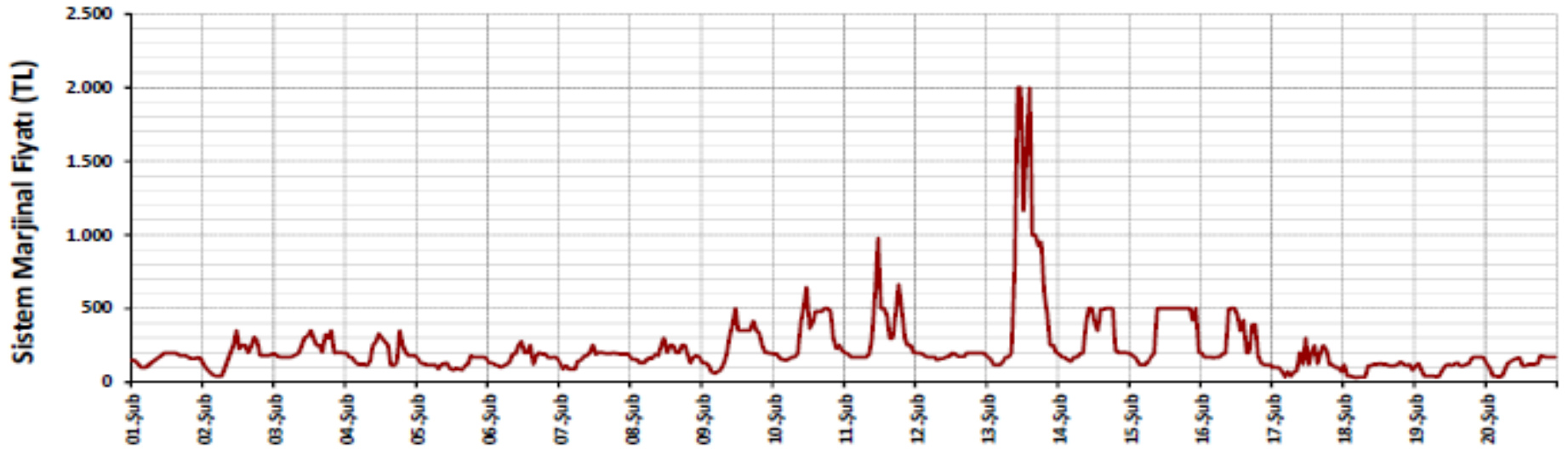
**DUY Kapsamında DGP Elektrik (MW) Fiyatlarının
1-31 Ocak 2012 Tarihlerindeki Saatlik Değişimleri**

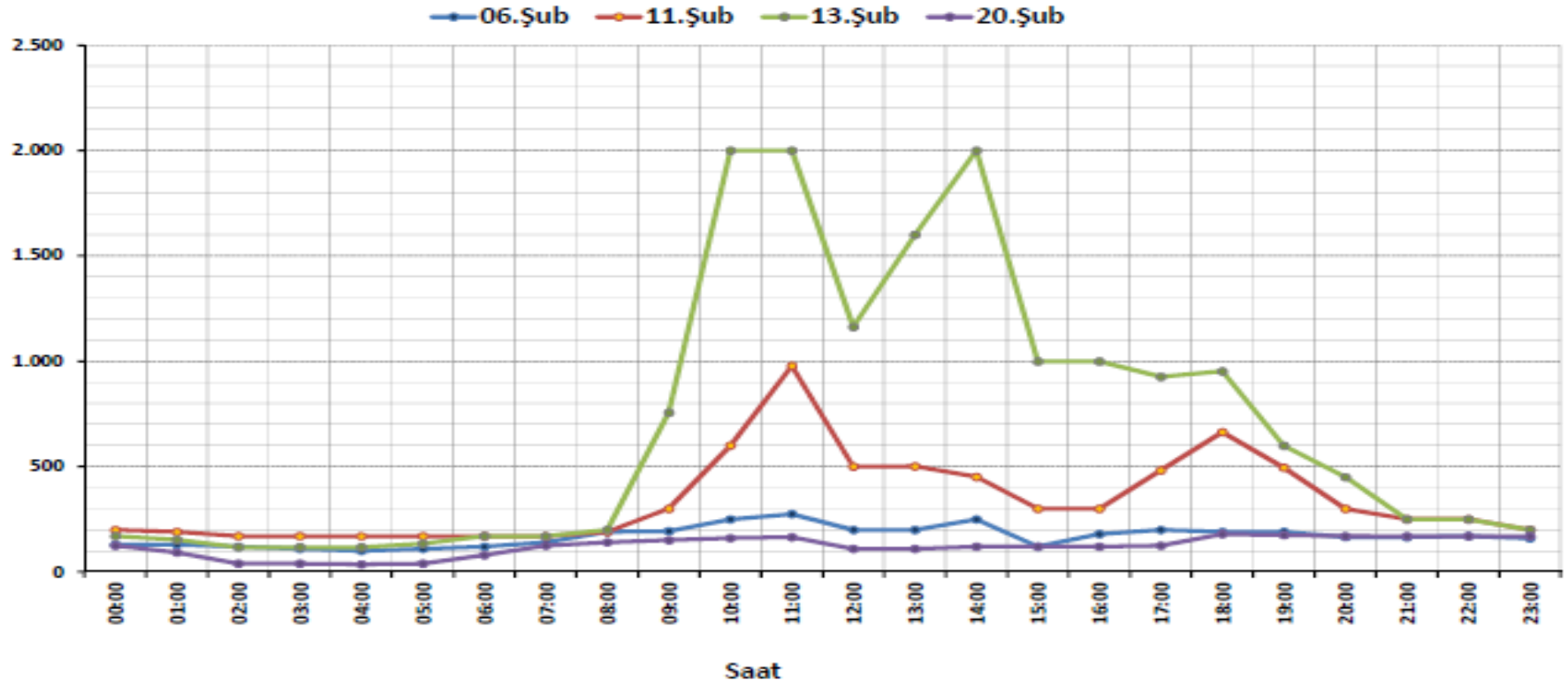


**DUY Kapsamında GÖP Elektrik (MW) Fiyatlarının
1-20 Şubat 2012 Tarihlerindeki Saatlik Değişimleri**



**DUY Kapsamında DGP Elektrik (MW) Fiyatlarının
1-20 Şubat 2012 Tarihlerindeki Saatlik Değişimleri**







3 şirket elektrik borsasını çarptı!

Doğalgaz krizinin tavan yaptığı 13 Şubat'ta serbest piyasada elektriğin birim fiyatını 2 TL'ye çıkaran 3 şirketin [REDACTED], [REDACTED] ve [REDACTED] olduğu belirlendi

Olca AYDİLEK / ANKARA

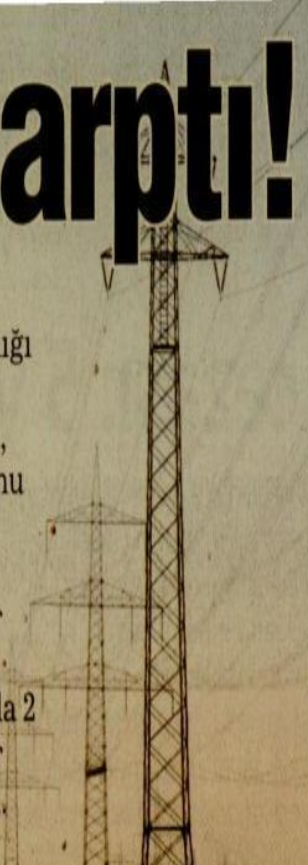
Elektrik fiyatını 'küçükler'in yükselttiği ortaya çıktı. Türkiye'nin **doğalgaz** kriziyle boğuştuğu 13 Şubat'ta, 'borsa' olarak bilinen Piyasa Mali Uzlaştırma Merkezi'nde (PMUM) **elektrik** fiyatlarının 2 TL'ye kadar çıkmasında [REDACTED], [REDACTED] **Elektrik** ve [REDACTED]'nin etkili olduğu belirlendi. [REDACTED] Enerji 8.5,

[REDACTED] **Elektrik** 2.5, [REDACTED] ise 8.5 megavatlık kurulu güce sahip. Şubatta yurtdışından gaz gelmedi. Gazla çalışan **elektrik** santrallerinin bir bölümü ünite kapattı.

TAVAN FİYAT OLACAK

Talep karşılanamadığı için arz açığı oluştu. PMUM'da elektriğin kilovatsaati, 2 TL'ye kadar yükseldi. Enerji Bakanlığı, 2 TL'lik şok fiyatların ardından

konuyla ilgili 'manipülasyon' incelemesi yaptı. Enerji Bakanlığı kaynakları, fiyatların serbest piyasada oluştuğunu belirterek, bu gelişmenin 'normal' olduğunu söyledi. Bakanlık, PMUM'da elektriğin ulaşabileceği tavan fiyatın 2 TL'de kalmasına karar verdi. Kaynaklar, "Halen, PMUM'da **elektrik** fiyatı en fazla 2 TL'ye çıkabilir. Bu rakamda bir değişiklik düşünülüyor" dedi.



REKABET KURULU KARARI

(Önaraştırma)

Dosya Sayısı : 2012-1-34

Karar Sayısı : 12-25/714-200

Karar Tarihi : 09.05.2012

Yayım Tarihi : 09.11.2012

DOSYA KONUSU: Elektrik gün öncesi piyasasında teklif veren piyasa katılımcılarının aşırı yüksek fiyatların oluşmasına neden olmak suretiyle 4054 sayılı Rekabetin Korunması Hakkında Kanun'u ihlal ettikleri iddiası.

I. İNCELEME VE DEĞERLENDİRME

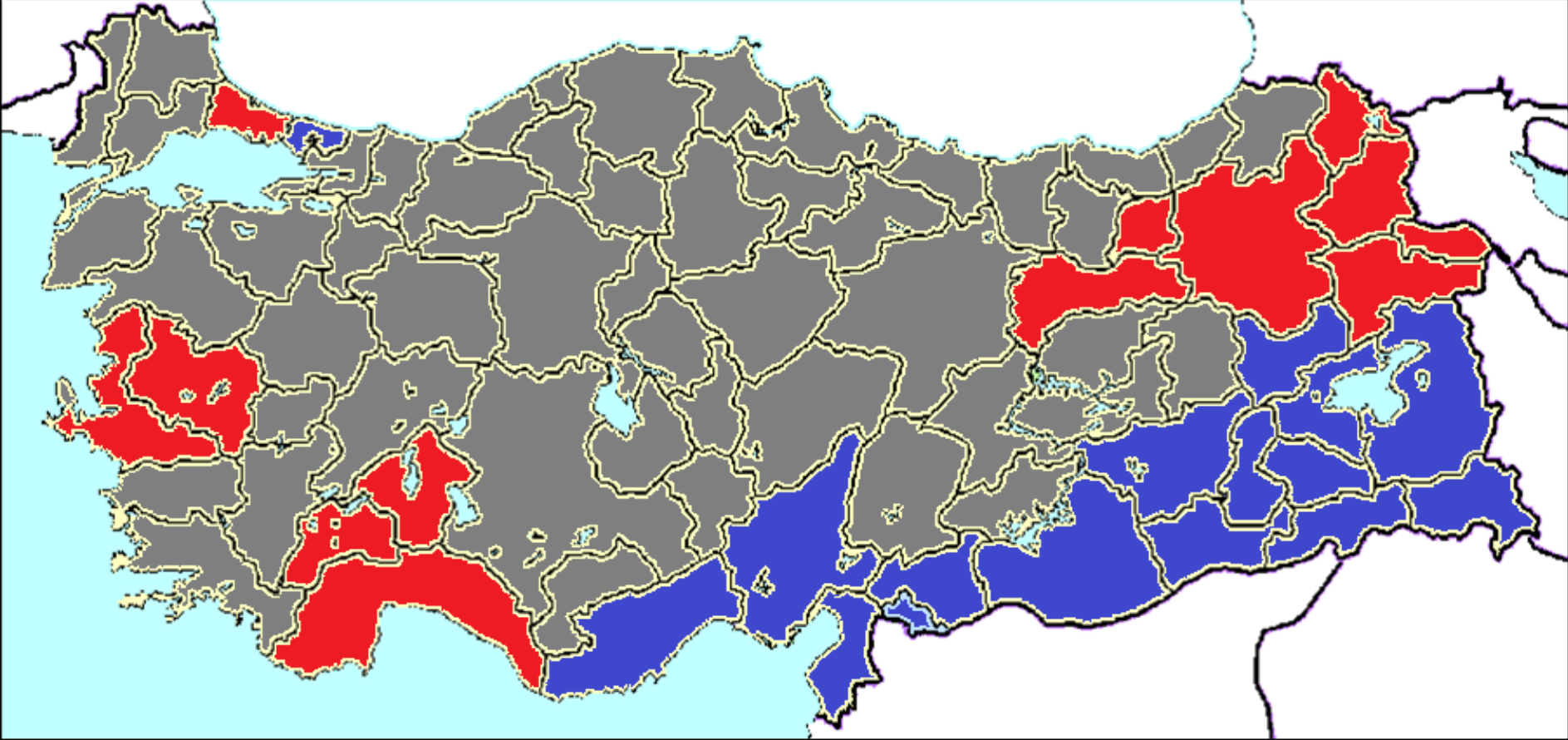
I.2. Değerlendirme

(7) Dosya içeriğinde yer alan bilgilere göre; raportörlerce, Türkiye Elektrik İletim A.Ş. Ve Enerji Piyasası Düzenleme Kurumu yetkilileri ile yapılan görüşmeler neticesinde, şikayete konu dönemde gerçekleşen GÖP fiyat artışlarının, BOTAŞ'ın doğal gaz ile elektrik üreten santrallere yaptığı doğal gaz satışlarında zorunlu kısıntıya gitmesi sonucunda, söz konusu santrallerin büyük kısmının faaliyetini durdurmasından ve dolayısıyla da, elektrik arzında önemli bir düşüşün gerçekleşmesinden kaynaklandığı anlaşılmıştır.

(8) Dosyada yer alan veriler, tespit ve deęerlendirmeler ışığında, GÖP'te teklif veren piyasa katılımcılarının, fiyat anlaşması, uyumlu eylem ya da aşırı fiyatlama yapmak suretiyle GÖP'te yüksek fiyatların oluşmasına neden olduğu iddiasının geçerliliğinin olmadığı; **gerçekleşen yüksek fiyatların, elektrik arz ve talep dinamiklerinin bir sonucu olduğu kanaatine varılmıştır.**

J. SONUÇ

(10) Düzenlenen rapora ve incelenen dosya kapsamına göre, başvuru konusu iddialara yönelik olarak 4054 sayılı Kanun'un 41. maddesi uyarınca soruşturma açılmasına gerek olmadığına, **şikayetin reddine OYBİRLİĞİ** ile karar verilmiştir.



Özel Sektör İşletmesinde Olan 13 Dağıtım Bölgesi

Devir Aşamasında Olan 4 Dağıtım Bölgesi (Aras, Akdeniz, Boğaziçi ve Gediz EDAŞ – ÖYK / 08.03.2013)

Devir Aşamasında ÖYK Kararı Beklenen 4 Dağıtım Bölgesi (Toroslar, İst.And.Yak., Vangölü ve Dicle EDAŞ)

KURUL KARARI

Karar No: 4089

Karar Tarihi: 19/10/2012

Enerji Piyasası D zenleme Kurulunun 19/10/2012 tarihli toplantısında,

Perakende satış lisansı sahibi t zel kiřiler iin 2013-2015 yıllarında geerli olacak Br t Kar Marjı Tavanının; % 3,49 olarak onaylanmasına,

karar verilmiřtir.

Şirketlerin Gözü Kulağı EPDK'da!



27.10.2010 Çarşamba 10:50

Ekonomi

Bu Habere 0 Yorum Yapıldı

Bu Haber 139 Defa Okunmuştur



12P14P16P18P

Şirketlerin dört gözle beklediği, tarifelerdeki yüzde 2.23'lük kar marjının artışıyla ilgili kritik toplantı bugün EPDK'da yapılıyor. Kar marjlarındaki artış, elektriğe zam anlamına geliyor.

Elektrik dağıtım bölgelerini **satın alan** şirketlerin dört gözle beklediği tarifelerdeki yüzde 2.23'lük kar marjının artışıyla ilgili kritik toplantı bugün Enerji Piyasası Düzenleme Kurumu'nda yapılıyor. Şirketlerin istediği yüzde 4 ile 7.5 arasındaki oran kabul edilirse kârları artacak. Vatandaşın ise faturası yükselecek

Elektrik dağıtım şirketleri, Enerji Piyasası Düzenleme Kurumu'ndan (EPDK), tarifelerdeki yüzde 2.23'lük kar marjının, bölgesine göre yüzde 4 ile yüzde 7.5 arasında değişen oranlara çıkarılmasını istedi.

EPDK, bugün yapacağı kritik toplantıda, tarifedeki diğer unsurlarla birlikte kâr marjını masaya yatıracak.

EPDK'nın, söz konusu marjı en fazla yüzde 3'e çıkarmayı öngördüğü ancak rakamın 4'e kadar yükselebileceği konuşuluyor.

Eğer oran **özel** sektörün baskısı ile yüksek çıkarsa bu oran 2011 yılından sonra tüketicinin faturasında da kendini gösterecek.

YÜZDE 4-7.5 HESABI

Bilindiği gibi EPDK bir süredir başta kâr marjı olmak üzere elektrik tarifelerine ilişkin diğer hususlarla ilgili bir süredir yoğun bir mesai halindeydi.

Aynı mesai özel sektör için de geçerli. Uzun bir zamandır elektrik dağıtım şirketleri EPDK'nın elektrikte **fiyat** metodolojisini belirlerken "elini bol" tutması yönünde bastırıyor.

Ancak böyle bir durumda da özelleştirme ihaleleri tartışma konusu olacak görünüyor.

Nitekim elektrik dağıtım şirketlerinin "çatı örgütü" Elektrik Dağıtım Hizmetleri Demeği (ELDER), EPDK'ya tarifelerle ilgili bir sunum yaptı.

ELDER, tarifelerdeki yüzde 2.23'lük kâr marjının bölgesine göre yüzde 4 ile 7.5 arasında değişen oranlarda artırılmasını istedi. ELDER'in, tespit ve talepleri şöyle:

Vergi Usul Kanunu'nun emsal bedeli ve emsal ücreti belirlenmesine ilişkin maddesinde, perakende satış fiyatının hesaplanmasında maliyetlerin üzerine yüzde 10 kâr konması gerektiğine yer verilir.

Dağıtım şirketlerince, belirtilen operasyonel ve tahsilat risklerinden kaynaklanan maliyetlere ek olarak perakende satış kâr marjının satın alınan enerji maliyeti üzerine yüzde 4 ile 7.5 arasında olması yönünde teklif yapılmıştır.

Toplam nihai tüketici fiyatı üzerinde bu oran, yüzde 2.4 ile 5 aralığına denk gelmektedir.

HER ARTIŞ ZAM DEMEK

Edinilen bilgiye göre, kâr marjının yüzde 3 düzeyinde çıkması bekleniyor.

EPDK kaynakları, dağıtım şirketlerinin ücretleri ile tüketici arasında "ucun" bir işletme olduğunu işaret ederek, "Kâr marjının yüzde 7.5'e yükselmesi söz konusu olamaz" dedi.

Elektrik sektörü uzmanları, kâr marjlarında gündeme gelecek her artışın tüketicinin kullandığı elektriğe zam anlamına geldiğine dikkat çekti.

ELEKTRİK MÜHENDİSLERİ ODASI BASIN AÇIKLAMASI

Kar marjı yüzde 50 yükseltilmesine rağmen ihale bedeli yüzde 50 geriledi...

ÖZELLEŞTİRMELERDE "DAMPİNG" DÖNEMİNE GİRİLDİ

Daha önce yapılan elektrik dağıtım özelleştirmelerinde oluşan ihale bedellerini ödemeyen şirketler, yeni ihalelere yelken açtılar. Finansman sorunları gerekçe gösterilerek ödemeler yapılmamışken, ekonomik kriz ortamında ihaleler için uygun ortam olmadığı yönündeki uyarıları dinlemeyen AKP iktidarı, 2 yıl sonra yaptığı ilk dağıtım özelleştirme ihalesinde yarı yarıya düşen fiyatlarla dağıtım bölgelerini şirketlere devretmeye hazırlanıyor. Diğer taraftan yeni özelleştirme ihaleleri öncesinde şirketlerin talepleri doğrultusunda dağıtım bölgelerinden elde edilecek kar marjı yüzde 50 artırıldı. ***Şirketlerin karında yapılan bu artış, doğrudan yurttaşların faturasını da artıracak.***

**ELEKTRİK MÜHENDİSLERİ ODASI
43. DÖNEM YÖNETİM KURULU
13 Kasım 2012**

BRÜT KAR MARJI ORANI DEĞİŞİKLİĞİ

ABONE GRUBU	2010 YILI ABONE GRUBU TÜKETİMLERİ (MWh)	2013 YILI ABONE GRUBU TÜKETİMLERİ (%7 ARTIŞ İLE) (MWh)	2013 Yılı % 2,33 BKMT ile Toplam Tutar (TL) (A)	2013 Yılı % 3,49 BKMT ile Toplam Tutar (TL) (B)
MESKEN	41.393.175	50.708.420	11.862.657.403	11.997.130.994
TİCARETHANE	20.339.714	24.917.025	5.898.024.421	5.964.883.684
RESMİ DAİRE	7.082.594	8.676.482	2.053.780.620	2.077.062.019
SANAYİ (OG)	23.365.984	28.624.335	5.614.052.644	5.677.692.838
SANAYİ (AG)	23.365.984	28.624.335	5.855.355.022	5.921.730.589
TARIMSAL SULAMA	4.357.801	5.338.493	1.071.993.448	1.084.145.431
AYDINLATMA	3.768.280	4.616.305	972.551.186	983.575.903
DİĞER	8.270.539	10.131.766	2.398.255.970	2.425.442.298
GENEL TOPLAM	131.944.070	161.637.160	35.726.670.714	36.131.663.757
FARK (B-A)				404.993.042

TARİFE DÖNEMLERİNE GÖRE TETAŞ TOPTAN SATIŞ FİYATI

Tarife Dönemi	TETAŞ Top.Satış Fiyatı (Kr/kWh)	Perakende Satış Fiyatı (Kr/kWh)	Mesken Tarifesi Toplam Fiyatı (Kr/kWh)
01.01.2012 - 31.03.2012	16,71	16,109	23,734
01.04.2012 - 30.06.2012	18,91	18,165	25,886
01.07.2012 - 30.09.2012	18,91	18,165	25,886
01.10.2012 - 31.12.2012	20,80	20,463	28,386
01.01.2013 - 31.03.2013	17,73	20,463	28,386
FİYAT FARKI (-)	3,07	??,???	??,???

TARİFE DÖNEMLERİNE GÖRE TETAŞ TOPTAN SATIŞ FİYATI

Tarife Dönemi	TETAŞ Top.Satış Fiyatı (Kr/kWh)	Perakende Satış Fiyatı (Kr/kWh)	Mesken Tarifesi Toplam Fiyatı (Kr/kWh)
01.01.2012 - 31.03.2012	16,71	16,109	23,734
01.04.2012 - 30.06.2012	18,91	18,165	25,886
01.07.2012 - 30.09.2012	18,91	18,165	25,886
01.10.2012 - 31.12.2012	20,80	20,463	28,386
01.01.2013 - 31.03.2013	17,73	20,463	28,386
01.04.2013 - 30.06.2013	18,09	21,387	28,386

YÜKSEK PLANLAMA KURULU KARARI

Tarih : 14/02/2008

Karar No : 2008/T-5

Konu : Enerji KİT'lerinin Uygulayacağı Maliyet Bazlı Fiyatlandırma Mekanizmasının Usul ve Esasları

I. AMAÇ VE ESASLAR

233 sayılı Kamu İktisadi Teşebbüsleri Hakkında Kanun Hükmünde Kararnameye tabi Türkiye Kömür İşletmeleri Kurumu (TKİ), Boru Hatları ile Petrol Taşıma A.Ş. (BOTAŞ), Elektrik Üretim A.Ş. (EÜAŞ), Türkiye Elektrik Ticaret ve Taahhüt A.Ş. (TETAŞ) ile 24/11/1994 tarihli ve 4046 sayılı Özelleştirme Uygulamaları Hakkında Kanuna tabi olup sermayesinin yüzde elli (%50)'sinden fazlası kamuya ait olan elektrik dağıtım şirketlerinin (EDAŞ'lar) mali açıdan sağlıklı ve sürdürülebilir bir yapıya kavuşturulması temel amaçtır.

Bu amaç doğrultusunda, yukarıda adı geçen Kamu İktisadi Teşebbüsleri ile **EDAŞ'ların (enerji KİT'leri) alım/üretim maliyetlerindeki değişimlerin satış fiyatlarına yansıtılmasını** sağlayacak Enerji KİT'leri Maliyet Bazlı Fiyatlandırma Mekanizması (MBF) uygulanacaktır.

ELEKTRİK ENERJİSİ PİYASASI VE ARZ GÜVENLİĞİ STRATEJİ BELGESİ

(18.05.2009 Tarih 299/11 Sayılı YPK Kararı)

3. PİYASA YAPISI VE UYGULAMALAR

3.2. TARİFELER VE FİYATLANDIRMA

Enerji fiyatlandırması maliyet esaslı olacak ve 1 Temmuz 2008 tarihi itibariyle yürürlüğe giren Maliyet Bazlı Fiyatlandırma Mekanizmasının uygulanmasına devam edilecektir.

Gün öncesi ticaret ile gün içi dengelemenin birbirinden ayrıldığı nihai piyasa tasarımının uygulamaya geçilmesinden sonra, perakende satış lisansı sahibi dağıtım şirketleri, tarifelerine gün öncesi alım maliyetlerini yansıtabilecektir.

KURUL KARARI

Karar No: 4128

Karar Tarihi: 15/11/2012

Enerji Piyasası D zenleme Kurulunun 15/11/2012 tarihli toplantısında,

 zelleştirilmesi hen z sonulandırılmamıř olan Dicle Elektrik Dağıtım Anonim řirketi, Vang l  Elektrik Dağıtım Anonim řirketi, Aras Elektrik Dağıtım Anonim řirketi, Toroslar Elektrik Dağıtım Anonim řirketi ve Boğazii Elektrik Dağıtım Anonim řirketinin 2013- 2015 tarife yıllarına iliřkin dağıtım faaliyeti kayıp kaçak hedefi (KKH) oranlarıyla ilgili ařağıdaki karar alınmıřtır.

MADDE 1- Dicle Elektrik Dağıtım Anonim řirketi, Vang l  Elektrik Dağıtım Anonim řirketi, Aras Elektrik Dağıtım Anonim řirketi, Toroslar Elektrik Dağıtım Anonim řirketi ve Boğazii Elektrik Dağıtım Anonim řirketinin 2013- 2015 tarife yıllarına iliřkin dağıtım faaliyeti kayıp kaçak hedefi (KKH) oranları ařağıdaki řekilde revize edilmiřtir.

DAĞITIM ŞİRKETLERİNİN EPDK KURUL KARARI İLE ONAYLANMIŞ KAYIP-KAÇAK HEDEFİ ORANLARI (%)

Dağıtım Şirketi	2010		2011	2012	2013		2014		2015	
	Hedef	Gerçek	Hedef	Hedef	Hedef	Revize Hedef	Hedef	Revize Hedef	Hedef	Revize Hedef
Dicle EDAŞ	36,83	65,25	60,96	50,63	42,06	71,07	34,93	59,03	29,01	49,03
Vangözü EDAŞ	35,45	57,15	46,15	38,33	31,84	52,10	26,45	43,27	21,97	35,94
Aras EDAŞ	17,95	25,62	22,92	19,04	17,62	25,70	16,30	21,35	15,08	17,73
Çoruh EDAŞ	11,70	11,96	10,90	10,39	10,15		10,15		10,15	
Fırat EDAŞ	10,95	12,58	12,59	11,65	11,11		10,59		10,09	
Çamlıbel EDAŞ	8,74	7,01	7,72	7,36	7,02		6,92		6,92	
Toroslar EDAŞ	9,06	7,90	9,38	8,94	8,52	11,80	8,12	11,25	7,74	10,72
Meram EDAŞ	8,43	9,50	8,59	8,28	8,28		8,28		8,28	
Başkent EDAŞ	8,23	8,22	8,46	8,07	7,88		7,88		7,88	
Akdeniz EDAŞ	7,84	9,94	8,86	8,45	8,05		8,02		8,02	
Gediz EDAŞ	7,80	7,49	8,48	8,08	7,70		7,34		7,00	
Uludağ EDAŞ	6,10	6,39	6,96	6,90	6,90		6,90		6,90	
Trakya EDAŞ	6,24	6,85	7,70	7,70	7,70		7,70		7,70	
AYEDAŞ	6,57	6,92	7,12	6,79	6,61		6,61		6,61	
Sakarya EDAŞ	6,54	6,81	7,66	7,31	6,96		6,64		6,33	
Osamangazi EDAŞ	6,48	6,92	7,21	7,21	7,21		7,21		7,21	
Boğaziçi EDAŞ	10,57	10,89	9,12	8,69	8,28	10,76	7,90	10,26	7,57	9,78
Kayseri ve Civ.Elk.TAŞ	10,05	7,04	10,01	10,01	10,01		10,01		10,01	
Aydem	7,49	8,65	9,80	9,34	8,90		8,49		8,09	
Akedaş (Göksu EDAŞ)	11,76	7,31	10,03	10,03	10,03		10,03		10,03	
Yeşilirmak EDAŞ	10,59	13,54	10,35	9,87	9,41		8,97		8,78	

İlk (2006-2010) Uygulama Dönemi

İkinci (2011-2015) Uygulama Dönemi

Kayıp/Kaçak Hedef Oranı Revizesinin Tüketicie Yansıması:

2010 yılı tüketim değerleri kullanılarak yapılan hesaplamada,

-2013 Yılı için ~ 6.584,1 GWh,

-2014 Yılı için ~ 5.551,9 GWh,

-2015 Yılı için ~ 4.683,6 GWh olmak üzere

Toplam ~16.819,6 GWh,

Yıllık %7 talep artışı göz önüne alınarak yapılan hesaplamada ise,

2013-2015 yılları için ~21.912,2 GWh olmaktadır.

TORETOSAF: 15,44 Kr/kWh

ELEKTRİK ENERJİSİ PİYASASI VE ARZ GÜVENLİĞİ STRATEJİ BELGESİ

(18.05.2009 Tarih 299/11 Sayılı YPK Kararı)

3. PİYASA YAPISI VE UYGULAMALAR

3.1.1. MEVCUT YAPININ GELİŞTİRİLMESİ

Dengeleme ve uzlaştırma mekanizması ile bütünlenen, alıcılar ile satıcılar arasındaki ikili anlaşmalara dayalı piyasa yapısının kurulmasına kararlılıkla devam edilecektir.

3.1.8. PİYASA AÇIKLIK ORANININ ARTIRILMASI

Tüketim tarafında piyasa açıklık oranının artırılabilmesi amacıyla, serbest tüketici limiti düzenli olarak indirilecek ve 2011 yılı sonuna kadar meskenler hariç tüm tüketicilerin, 2015 yılına kadar ise tüm tüketicilerin serbest tüketici olmaları sağlanacaktır.

SERBEST TÜKETİCİ (EPK-Md.3 / f.1.cc)

Kurul tarafından belirlenen elektrik enerjisi miktarından daha fazla tüketimi bulunduğu veya iletim sistemine doğrudan bağlı olduğu veya organize sanayi bölgesi tüzel kişiliğini haiz olduğu için **tedarikçisini seçme hakkına sahip gerçek veya tüzel kişiyi,**

Yılı	Limit (kWh/Yıl)
2013	5.000
2012	25.000
2011	30.000
2010	100.000
2009	480.000
2008	1.200.000
2007	3.000.000
2006	6.000.000
2005	7.700.000
2004	7.800.000
2003	9.000.000
2002	9.000.000



Serbest tüketicileri şok eden 'o mektup'

Daha ucuz elektrik vaadiyle elektrik tedarikçisi şirketlerle sözleşme imzalayan bazı serbest tüketiciler, yine mağdur oldu. Asya Şirketi, abonelerine mektup yazıp, "Buraya kadar" dedi.

İndirimli elektrik vaadiyle serbest tüketicilerle sözleşme imzalayan bazı elektrik tedarikçisi şirketler, müşterilerini mağdur etmeye devam ediyor. Son olarak Asya Elektrik, müşterilerine birer mektup yazarak, 1 Temmuz'dan itibaren elektrik tedarik edemeyeceğini bildirdi ve sözleşmelerini fesih etti.

Çalık YEDAŞ'ın sorumluluk bölgesinde de 34 adet aboneli bulunan Asya Elektrik Firması, elektrik sağladığı serbest tüketicilerine yazdığı fesih mektubuyla, artık kendilerine elektrik temin edemeyeceklerini bildirdi. Müşterilerini şok eden mektup karşısında ne yapacaklarını şaşırان elektrik tedarikçisi mağdurlarına

şirket, nereden elektrik alacakları yönünde yol göstermeyi de ihmal etmedi. Başka şirketlerle de sözleşme imzalayabileceğini öneren şirket, devlet kuruluşu olan EDAŞ'dan da elektrik alabileceğine vurgu yaptı. Samsun, Amasya, Ordu, Çorum ve Sinop'ta EDAŞ'ın elektrik dağıtım işini Çalık YEDAŞ yapıyor.

HEM FESH ETTİLER HEM PARA İSTEDİLER Bu arada doğalgaza gelen zamlar nedeniyle müşterilerine elektrik temin edemeyeceğini ve bu nedenle sözleşmeyi fesih etmek zorunda olduğunu açıklayan şirket, Temmuz ayında da elektrik sarfiyatı faturası göndereceğini bildirerek, abonelere ikinci bir şok yaşattı. Aboneler, elektriksiz kalmakla karşı karşıya bulunurken, şirketin fatura ödemesi hatırlatması yapması, serbest tüketicilerin tepkisine yol açtı. Samsun'da birçok serbest tüketicinin şimdiden, devletin elektriğinin


dağıtımını yapan Çalık YEDAŞ ile bağlantıya geçtiği ve abone olmak için başvuru yaptığı öne sürüldü. Çalık YEDAŞ yetkilileri ise Haziran ayı itibarıyla sözleşme yapma imkânları olduğunu açıkladı.

ÜZÜNTÜ İÇİNDEYİZ ÇÜNKÜ BIRAKIYORUZ Asya Elektrik Firması'nın abonelerine gönderdiği mektupta, "elektrik piyasası koşullarının müsaade ettiği çerçevede" hizmet vermeye devam ettiğini söylediği sözleri ise, serbest tüketicilerin enerji piyasasında yaşanabilecek fiyat dalgalanmalarında her an sıkıntı yaşabileceğini de gözler önüne serdi. Mektupta, "Nisan ve Mayıs aylarında doğal gazla yüzde 8,5 zam yapılmıştır. Bu şartlar altında daha enerji temin etmemiz imkânsız hale gelmiştir. Tarifanızla 01.07.2012 tarihi geçerli olacak şekilde sözleşmeyi fesih etmek mecburiyeti oluşmuştur" denilerek, "birlikte çalış-

mayacağımız için üzüntü içindeyiz" denildi.

RESİMLATI: Aboneleri şok eden fesih mektubu Asya Elektrik Firması, işi bıraktığını ve elektrik

veremeyeceğini abonelerine birer mektup yazarak bildirdi. Mağdur olan serbest tüketiciler, şaşkına döndü. Ordu Yorum

 05/05/2012

Sayın Abonemiz,


İstisnai elektrik enerjisi temini ile ilgili olarak sözleşme imzalandığından itibaren bu yana müşterilerimiz dışındaki ve aynı hedefli diğer potansiyel müşterilerimize Asya Elektrik Enerji Tesisleri San. A.Ş. olarak elektrik piyasası koşullarına istinaden ürettiği çerçevede abone olduğunuz tüm enerji faaliyetleri sağlanmaya çalışılmaktadır.

Ekim 2011 döneminde yapılan 961578 doğalgaz tarifi her bir kilit müşterilerimiz için ayrıca eklenmiş ve ayrıca bir süre abonelerimizin yararlanmasını, 2012 başından itibaren ise zarar etmiş potansiyel abone potansiyel müşterilerimiz için tedarikçisi devamsızdır. Abonelerimizin aynı kilitli enerji temin edilecek olması ile yine zarar etmek potansiyel elektrik için müşterileri 2.71. olduğu düşünülür ve tekrar satış faaliyetlerimiz pazarın çekildiği bu da finansal gereklilikleri yerine getiremedikleri için devlet tarafından el çekildiği dönemlerde de abonelerimizle ilişkin ilişkilerimiz pekide indirilerek elektrik temini devam edilmeyecektir.

Ayrıca Nisan 2012 itibarı ile doğalgaz 9620 daha tam yapılmış olup, Mayıs 2012 itibarı ile de sadece elektrik temininde kullanılan doğalgazla tekler 9615 aynı yapılmıştır. Türkiye de elektrik 9650 aynı doğalgaz ile çalışılmadığı için doğalgaz fiyatlarının sürekli olarak elektrik maliyetlerini etkilemek, verilen elektrikler çekilmediği yaz ve yaz dönemlerinde tüketilen elektrikli karlılaşması hale gelmesi ve elektrik piyasasındaki istikrarlılıkta dolayı elektrik temini ve pazarın satış faaliyetlerimiz enerji piyasasındaki dengeli sağlanması ile durdurulmuş durumdadır.

Mevcut koşullar altında tarafınızla yapılan Enerji Satış Sözleşmelerinin 01.07.2012 tarihinde geçerli olacak şekilde fesih edilmesini menburiyeti oluşmuştur. Bununla aynı ile tahakkuk ettirilmeye. Temennamız ise içinde bulunulduğunuz bölgede gerektireceği ve her hangi bir ek tahakkuk oluşmasını durdurulmuş bir daha birleşimden sonra olmayacaktır. Mevcut yönetimlerimiz doğalgazla 01.07.2012 tarihinde kadar bütün bir tedarikçisi ile anlaşma yaparız ve 01.07.2012 den itibaren para tahakkukları sadece ile elektrik tedarikçisi devamsızdır. Ancak bir tedarikçisi ile anlaşma yapamazsınız durumunda dağıtım sistemine dönmüş yapacak diğer elektrik faaliyetleri bölgenizdeki dağıtım firması (EDAŞ) tarafından sürdürülecektir. Her ikisi alternatifte de elektrik temininde hiçbir sorun ile kesimi ve aksaklık yaşanmayacaktır.

Tamamen muvafıkla içinde bulunduğunuz bu gelişmeler sürecinde yaşadığınız mağduriyetten dolayı, siz değerli abonelerimiz ile çalışmaya devam edemeyeceğiniz ancak özürümüzü sunarız. Her iki tarafında enerji piyasasındaki istikrarlılıkta ve dengeli bir şekilde durduğumuz takdirde enerji tedarikçisi sağlanabilecektir. Bu da uygulanabilir olacaktır.


ELEKTRİK

KURUL KARARI

Karar No: 4033

Karar Tarihi: 20/09/2012

Enerji Piyasası D zenleme Kurulunun 20/09/2012 tarihli toplantısında,

Dięer tedarik ilerden enerji satın alan serbest t keticilerin perakende satıř lisansı sahibi daęıtım řirketlerine (veya daęıtım řirketlerinden ayrılan perakende satıř lisansı sahibi řirketlere) d nmesi halinde uygulanacak perakende satıř fiyatlarıyla ilgili ařaęıdaki Kararın alınmasına karar verilmiřtir.

Madde 1- Dięer tedarik ilerden ikili anlařmalarla elektrik enerjisi tedarik etmekte olan t keticiler ile tedarik ileri arasındaki enerji satıř s zleřmesinin sonlandırılıp bu t keticilerin perakende satıř lisansı sahibi daęıtım řirketlerinden (veya perakende satıř řirketlerinden) perakende satıř s zleřmesi ile elektrik enerjisi satın alması halinde; bu t keticilere uygulanacak perakende satıř fiyatı, faturaya esas aydaki her bir uzlařtırma d nemi i in ilgili uzlařtırma d nemindeki **G n  ncesi Fiyatına BKMT eklenerek** hesaplanan fiyattır.

Karar No: 4190

Karar Tarihi: 18/12/2012

Enerji Piyasası D zenleme Kurulunun 18/12/2012 tarihli toplantısında,

Dięer tedarik ilerden enerji satın alan serbest t keticilerin g revli perakende satış Őirketlerine d nmesi halinde uygulanacak perakende satış fiyatlarıyla ilgili aŐağıdaki Kararın alınmasına karar verilmiŐtir.

Madde 1 - (1) Son kaynak tedariki kapsamında perakende satış s zleŐmesi ile g revli perakende satış Őirketinden elektrik enerjisi satın alınması halinde, enerji alımının baŐladığı perakende satış tarife d nemi ve bir sonraki perakende satış tarife d neminde uygulanacak perakende satış fiyatı, son kaynak tedariki kapsamında enerji satın alan t keticinin i inde bulunduęu abone grubuna iliŐkin serbest t keticisi olmasına raęmen tedarik isini se meyen t keticiler i in onaylanmış olan **perakende satış fiyatının (aktif enerji bedelinin) % 15 fazlası olarak hesaplanan fiyattır.**

**ESKİŞEHİR SANAYİ ODASI
ORGANİZE SANAYİ BÖLGESİ**

İsmail Kanatlı Bul. (2. Cad.) No:1 Tel. :236 03 60 - 236 03 61
web : www.eosb.org.tr 236 03 25 - 236 03 26
e-mail: info@eosb.org.tr 236 02 16 - 236 00 35
Fax : 236 01 29 - 236 00 41 236 10 80



TARİHİ

SAYISI

YAZIMIZIN :

19.02.2013 - 478

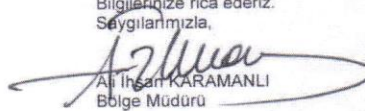
ÖZÜ :

Sayın Abonemiz;

İlgili mevzuat kapsamında serbest tüketici hakkını kullanarak OSB haricinde farklı bir tedarikçiden elektrik tedarik etmek isteyen ve farklı tedarikçiden elektrik tedarik etmekte olan Sanayicilerimizin olumsuz bir durumla karşılaşmaması için EPDK' nın 18/12/2012 tarih ve 4190 nolu kurul kararından bilgi sahibi olmaları önemlidir. Şöyle ki; 4190 sayılı kurul kararınca açıklanan hüküm gereğince enerji tedarikini başka bir tedarikçiden yapan abonenin 31/05/2013 tarihinden sonra enerji tedariki için tekrar OSB' ye geri dönmesi halinde asgari 2 aydan 5 ay'a kadar varabilen sürelerde elektriği mevcut tarifeden %15 oranında daha pahalı almak zorunda kalabileceklerdir. Söz konusu EPDK Kurul kararı yazımız ekinde bilgilerinize sunulmaktadır.

Elektriği mevcut tarifeden %15 oranında daha pahalı almak zorunda kalabileceklerin OSB'ye dönüşü EPDK Kurul kararı yazımız ekinde bilgilerinize sunulmaktadır.

Bilgilerinize rica ederiz.
Saygılarımızla,


Ali İhsan KARAMANLI
Bölge Müdürü

EKİ : EPDK' nın 18/12/2012 tarih ve 4190 nolu kurul kararı.

FM/AE

Karşılıklarda : Yazımın tarih ve sayısının belirtilmesi gerekir.

(01.04.2013 - 30.06.2013) Diğer Tüm Dağıtım Sistemi Kullanıcıları

Dağıtım Şirketinden enerji alan tüketiciler

	Kapasite		Aktif Enerji				Reaktif Enerji
	Güç Bedeli	Güç Aşım Bedeli	Tek Zamanlı	Gündüz	Puant	Gece	
	kr/Ay/kW	kr/Ay/kW	kr/kWh	kr/kWh	kr/kWh	kr/kWh	
Çift Terimli Tarife							
Sanayi Orta Gerilim	91,687	183,374	22,242	22,124	36,364	11,854	7,685
Tek Terimli Tarife							
Sanayi							
Orta Gerilim			22,731	22,612	36,852	12,342	7,685
Alçak Gerilim			24,626	24,507	38,748	14,238	7,685
Ticarethane			28,559	26,763	41,343	15,800	7,685
Mesken			28,386	26,729	42,067	15,669	
Şehit Aile. ve Muharip/Malul Gazi.			13,998				
Tarımsal Sulama			25,067	23,804	40,052	15,496	7,685
Aydınlatma			26,282				
AG Aboneleri İçin Sayaç Okuma (TL/Okuma)*:		0,479					

01.04.2013 - 30.06.2013

Tüketicilere Uygulanmakta Olan Tarifeler

Diğer Tüm Dağıtım Sistemi Kullanıcıları	Perakende Tek Zamanlı (2013)	Perakende Gündüz (2013)	Perakende Puant (2013)	Perakende Gece (2013)	K/K (2013)	Dağıtım (2013)	PSH (2013)	İletim
Sanayi								
Çift Terimli Sanayi	17,718	17,599	31,840	7,330	2,614	0,795	0,445	0,669
Tek Terimli Sanayi								
-Orta Gerilim	17,717	17,598	31,838	7,328	2,823	1,076	0,445	0,669
-Alçak Gerilim	17,716	17,597	31,837	7,327	4,115	1,681	0,445	0,669
Ticarethane	21,317	19,521	34,102	8,559	4,034	2,093	0,445	0,669
Mesken	21,387	19,731	35,068	8,670	3,731	2,153	0,445	0,669
Şehit Aileleri ve Muharip Malul Gaziler	8,476	0,000	0,000	0,000	2,255	2,153	0,445	0,669
Tarımsal Sulama	17,385	16,122	32,370	7,813	4,418	2,150	0,445	0,669
Aydınlatma	16,830	0,000	0,000	0,000	6,057	2,280	0,445	0,669

EP/MHY – Md.7 (11.09.2012)

(4) (Bu fıkra 31/12/2013 tarihinde yürürlüğe girecektir.) **Dağıtım sistemine yeni bağlanacak olan müşterinin sayacının temini ve montajı, ilgili dağıtım lisansı sahibi tüzel kişi tarafından yapılır.**

6446 sayılı EPK – Md.9 (30.03.2013)

(7) Dağıtım sistemi kullanıcılarının **elektrik enerjisi ölçümlerine ilişkin tesis edilen sayaçların mülkiyeti dağıtım şirketine aittir.** Bu Kanunun yürürlüğe girdiği tarih itibarıyla mevcut kullanıcıların mülkiyetinde olan sayaçlar, işletme ve bakım hizmetleri karşılığı kullanıcılardan iz bedelle devralınır. Uygulamaya ilişkin usul ve esaslar Kurum tarafından çıkarılan yönetmelikle düzenlenir.

Sayı : 32841861-110.05.99-
Konu : Sayaçlar Usul Esas Çalışması

TOROSLAR ELEKTRİK DAĞITIM A.Ş.
SEYHAN BARAJ İÇİ PK:01121 S SEYHAN ADANA

Bilindiği üzere 30 Mart 2013 tarih ve 28603 sayılı Resmi Gazete ile 6446 sayılı Elektrik Piyasası Kanunu (Kanun) yayımlanmıştır. Kanununun 9 uncu maddesinin 1 inci fıkrasında "*Dağıtım faaliyeti, lisansı kapsamında, dağıtım şirketi tarafından lisansında belirlenen bölgede yürütülür. Dağıtım şirketi, lisansında belirlenen bölgede sayaçların okunması, bakımı ve işletilmesi hizmetlerinin yerine getirilmesinden sorumludur.*" hükmü, 7 nci fıkrasında "*Dağıtım sistemi kullanıcılarının elektrik enerjisi ölçümlerine ilişkin tesis edilen sayaçların mülkiyeti dağıtım şirketine aittir. Bu Kanunun yürürlüğe girdiği tarih itibarıyla mevcut kullanıcıların mülkiyetinde olan sayaçlar, işletme ve bakım hizmetleri karşılığı kullanıcılardan iz bedelle devralınır. Uygulamaya ilişkin usul ve esaslar Kurum tarafından çıkarılan yönetmelikle düzenlenir.*" hükmü ve 9 uncu fıkrasında "*Dağıtım gerilim seviyesinden bağlı tüketicilerin sayaçlarının kurulumu, işletilmesi ve bakımı ile mevcut sayaçların bir program dâhilinde mülkiyetinin devralınması dağıtım şirketi tarafından yapılır. Uygulamaya ilişkin usul ve esaslar Kurum tarafından çıkarılan yönetmelikle düzenlenir.*" hükmü yer almaktadır.

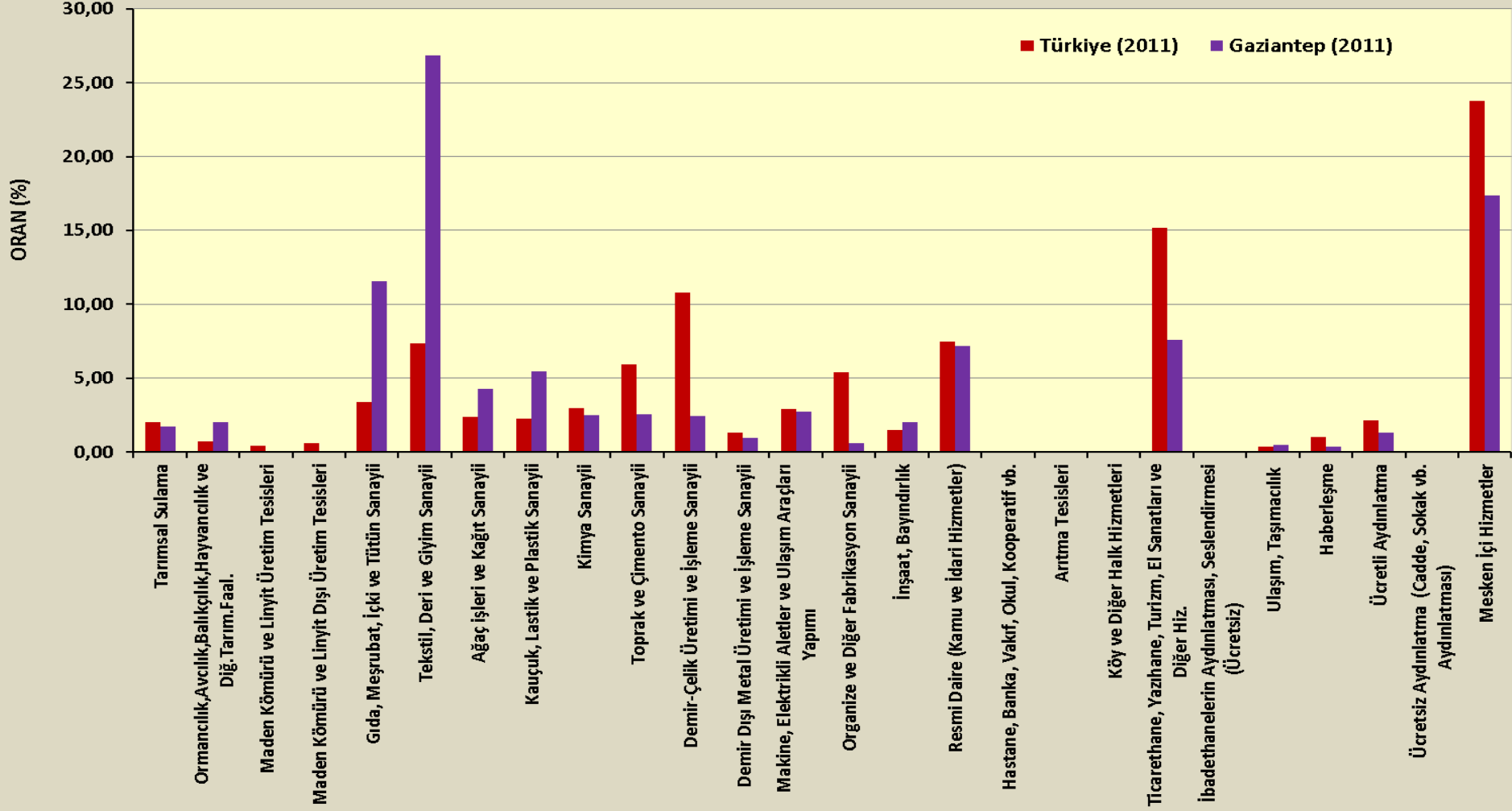
Mezkur mevzuat çerçevesinde Kurumumuz tarafından uygulamaya ilişkin usul esas çalışması devam etmekte olup, söz konusu usul ve esas çalışması sonuçlandırılana kadar tüketicilerin sayaçlarının zorunlu olmadıkça değiştirilmemesi, değiştirilmesi zorunlu olan sayaçlara ilişkin ise yeni sayacın mülkiyeti şirketinize ait olmak üzere temin edilmesi ve sayaç değişimiyle ilgili tüketiciden bedel alınmaması hususunda bilgilerinizi ve gereğini rica ederim.

Hasan KÖKTAŞ
Başkan

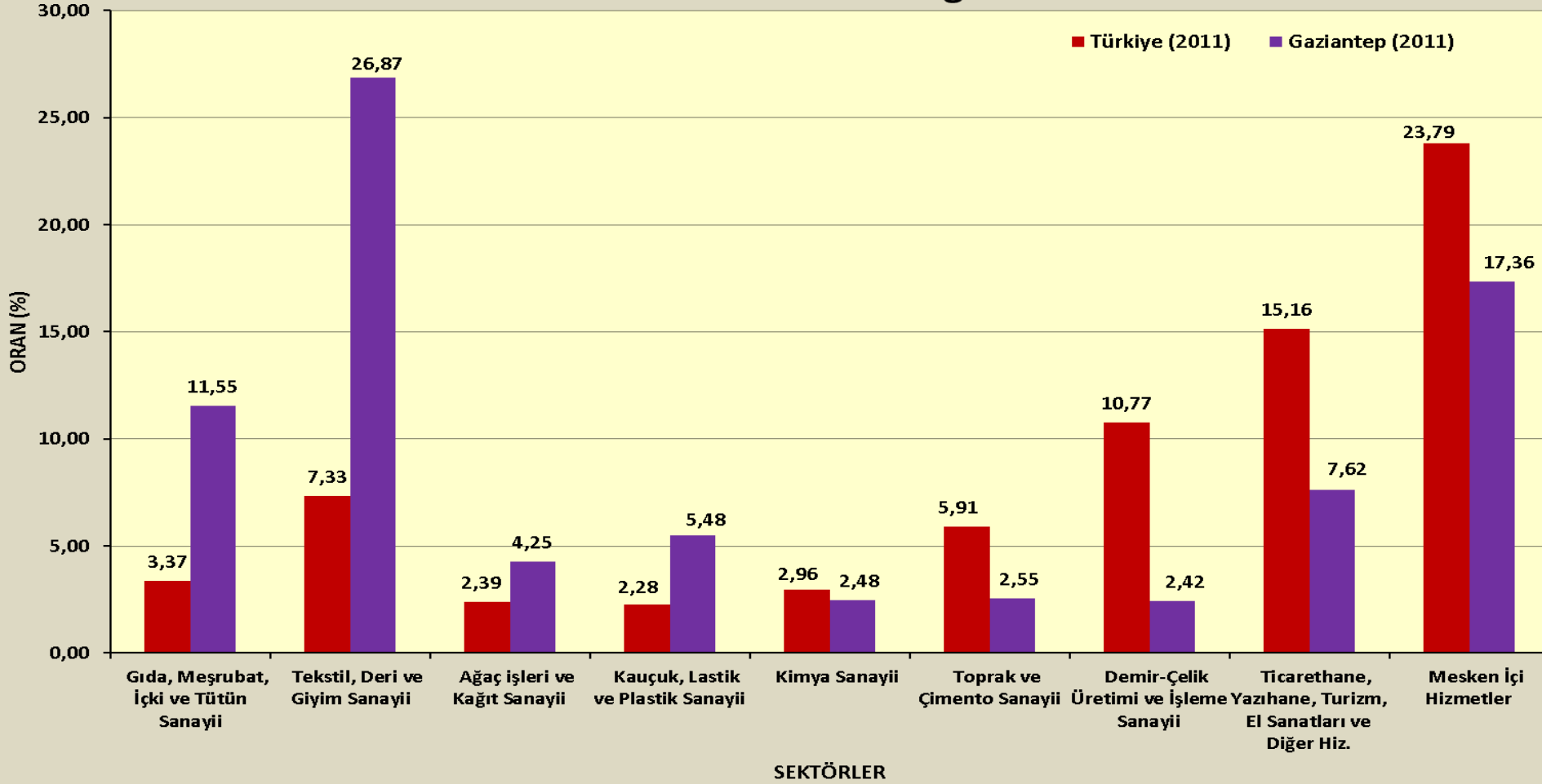
Elektrik Enerjisinde Sektörel Tüketimler

Sektör	2011-Türkiye		2011-G.Antep	
	MWh	%	MWh	%
Tarımsal Sulama	3.813.908	2,05	76.867	1,71
Ormancılık,Avcılık,Balıkçılık,Hayvancılık ve Diğ.Tarım.Faal.	1.332.952	0,72	90.045	2,01
Maden Kömürü ve Linyit Üretim Tesisleri	782.305	0,42	0	0,00
Maden Kömürü ve Linyit Dışı Üretim Tesisleri	1.176.331	0,63	0	0,00
Gıda, Meşrubat, İçki ve Tütün Sanayii	6.271.472	3,37	518.641	11,55
Tekstil, Deri ve Giyim Sanayii	13.642.626	7,33	1.206.047	26,87
Ağaç işleri ve Kağıt Sanayii	4.442.091	2,39	190.843	4,25
Kauçuk, Lastik ve Plastik Sanayii	4.247.727	2,28	245.943	5,48
Kimya Sanayii	5.507.292	2,96	111.363	2,48
Toprak ve Çimento Sanayii	11.002.760	5,91	114.656	2,55
Demir-Çelik Üretimi ve İşleme Sanayii	20.050.583	10,77	108.657	2,42
Demir Dışı Metal Üretimi ve İşleme Sanayii	2.478.711	1,33	43.117	0,96
Makine, Elektrikli Aletler ve Ulaşım Araçları Yapımı	5.456.117	2,93	123.155	2,74
Organize ve Diğer Fabrikasyon Sanayii	10.087.249	5,42	27.929	0,62
İnşaat, Bayındırlık	2.834.926	1,52	91.112	2,03
Resmi Daire	13.906.416	7,47	322.957	7,19
Hastane, Banka, Vakıf, Okul, Kooperatif vb.	0	0,00	0	0,00
Aritma Tesisleri	0	0,00	0	0,00
Köy ve Diğer Halk Hizmetleri	0	0,00	0	0,00
Ticarethane, Yazıhane, Turizm, El Sanatları ve Diğer Hiz.	28.204.399	15,16	341.946	7,62
İbadethanelerin Aydınlatması, Seslendirmesi (Ücretsiz)	0	0,00	0	0,00
Ulaşım, Taşımacılık	669.077	0,36	21.728	0,48
Haberleşme	1.935.385	1,04	15.661	0,35
Ücretli Aydınlatma	3.986.130	2,14	58.833	1,31
Ücretsiz Aydınlatma (Cadde, Sokak vb. Aydınlatması)	0	0,00	0	0,00
Mesken İçi Hizmetler	44.271.092	23,79	779.484	17,36
TOPLAM	186.099.549	100,00	4.488.984	100,00

Tüketimin Sektörel Dağılımı

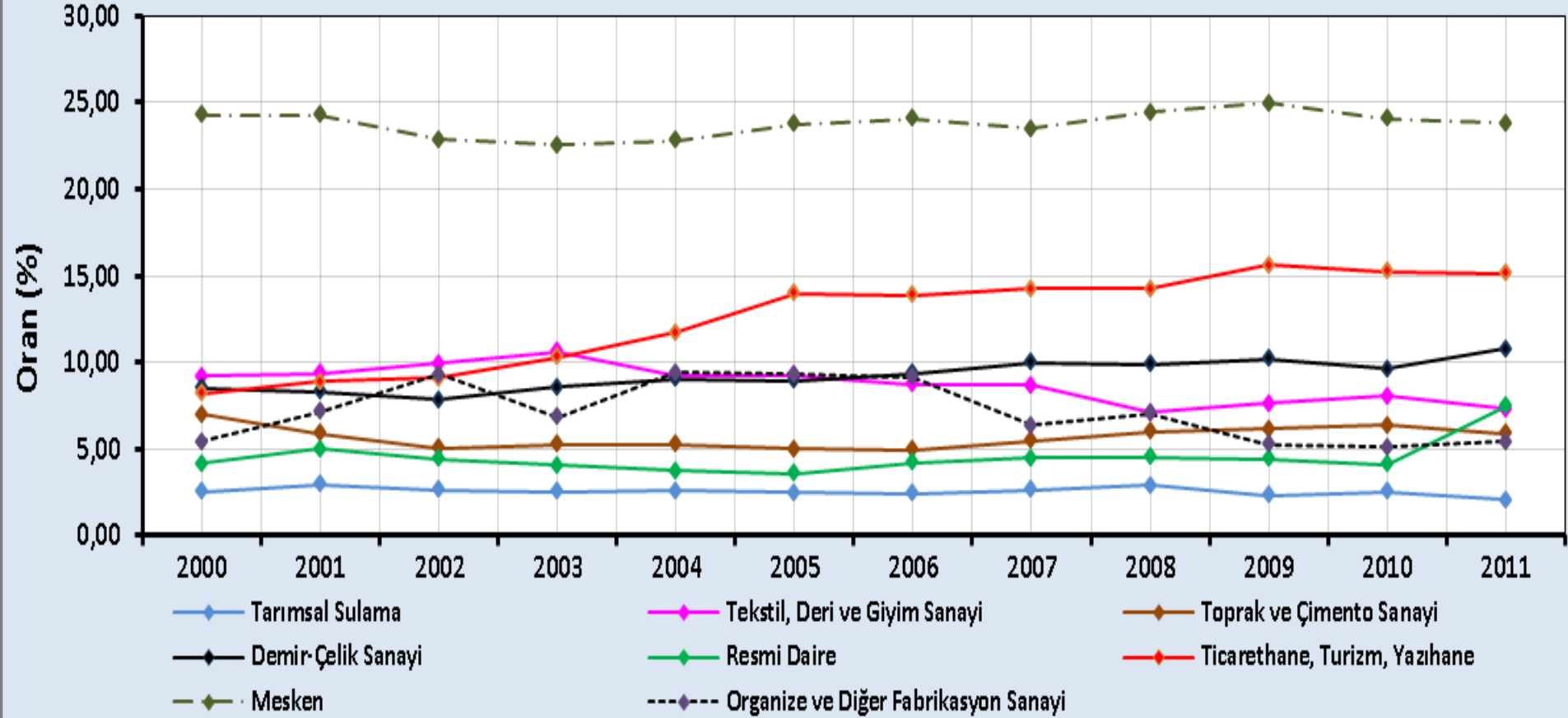


Tüketimin Sektörel Dağılımı

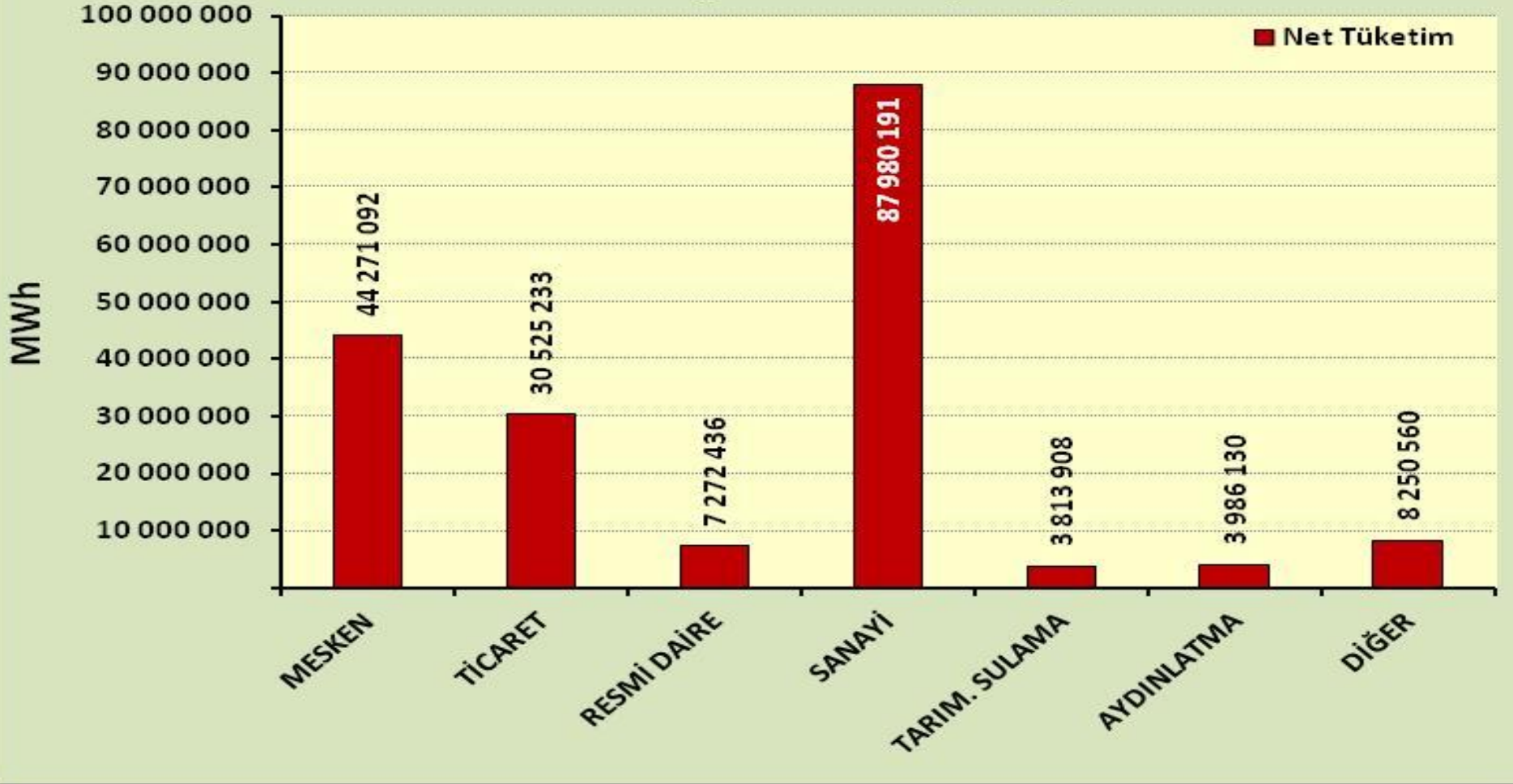


Sektör	1997		2000		2011	
	MWh	%	MWh	%	MWh	%
Tarımsal Sulama	1.518.570	1,85	2.483.491	2,53	3.813.908	2,05
Ormancılık,Avcılık,Balıkçılık,Hayvancılık ve Diğ.Tarım.Faal.	493.548	0,60	586.052	0,60	1.332.952	0,72
Maden Kömürü ve Linyit Üretim Tesisleri	574.776	0,70	541.804	0,55	782.305	0,42
Maden Kömürü ve Linyit Dışı Üretim Tesisleri	658.647	0,80	617.220	0,63	1.176.331	0,63
Gıda, Meşrubat, İçki ve Tütün Sanayii	3.244.405	3,96	3.090.727	3,14	6.271.472	3,37
Tekstil, Deri ve Giyim Sanayii	6.592.103	8,05	9.058.624	9,22	13.642.626	7,33
Ağaç işleri ve Kağıt Sanayii	2.253.153	2,75	2.355.746	2,40	4.442.091	2,39
Kauçuk, Lastik ve Plastik Sanayii	1.015.495	1,24	1.708.003	1,74	4.247.727	2,28
Kimya Sanayii	3.568.127	4,36	4.672.856	4,75	5.507.292	2,96
Toprak ve Çimento Sanayii	5.358.938	6,54	6.873.245	6,99	11.002.760	5,91
Demir-Çelik Üretimi ve İşleme Sanayii	8.662.684	10,58	8.394.711	8,54	20.050.583	10,77
Demir Dışı Metal Üretimi ve İşleme Sanayii	2.805.381	3,43	2.513.936	2,56	2.478.711	1,33
Makine, Elektrikli Aletler ve Ulaşım Araçları Yapımı	2.030.008	2,48	2.483.049	2,53	5.456.117	2,93
Organize ve Diğer Fabrikasyon Sanayii	6.242.481	7,62	5.325.682	5,42	10.087.249	5,42
İnşaat, Bayındırlık	485.134	0,59	1.206.093	1,23	2.834.926	1,52
Resmi Daire (Kamu ve İdari Hizmetler)	3.803.389	4,64	4.107.936	4,18	13.906.416	7,47
Hastane, Banka, Vakıf, Okul, Kooperatif vb.	480.960	0,59	388.234	0,39	0	0,00
Aritma Tesisleri	0	0,00	506.109	0,51	0	0,00
Köy ve Diğer Halk Hizmetleri	3.901.045	4,76	3.985.770	4,05	0	0,00
Ticarethane, Yazihane, Turizm, El Sanatları ve Diğer Hiz.	5.767.290	7,04	8.063.511	8,20	28.204.399	15,16
İbadethanelerin Aydınlatması, Seslendirmesi (Ücretsiz)	213.145	0,26	340.561	0,35	0	0,00
Ulaşım, Taşımacılık	604.149	0,74	887.639	0,90	669.077	0,36
Haberleşme					1.935.385	1,04
Ücretli Aydınlatma	126.992	0,16	45.626	0,05	3.986.130	2,14
Ücretsiz Aydınlatma (Cadde, Sokak vb. Aydınlatması)	2.970.100	3,63	4.171.527	4,24	0	0,00
Mesken İçi Hizmetler	18.514.393	22,61	23.887.560	24,30	44.271.092	23,79
TOPLAM	81.884.913	100,00	98.295.712	100,00	186.099.549	100,00

Tüketimlerin Sektörel Bazda Oransal Dağılımı

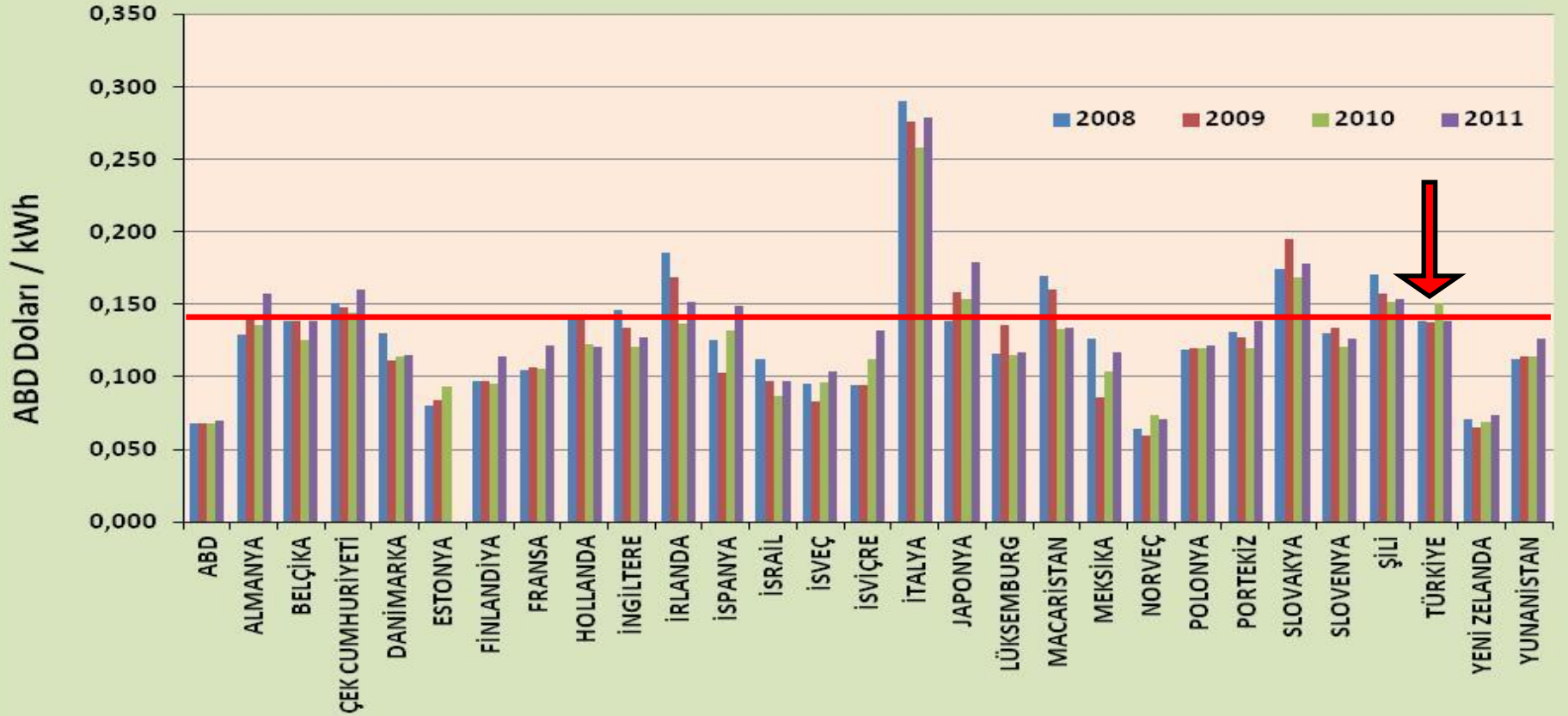


2011 Yılı Türkiye Tüketimi (MWh)



Kaynak: 2011 Yılı Türkiye Elektrik Dağıtım ve Tüketim İstatistikleri

OECD ÜLKELERİNDE SANAYİDE UYGULANAN ELEKTRİK SATIŞ FİYATLARI



Kaynak: 2011 Yılı Türkiye Elektrik Dağıtım ve Tüketim İstatistikleri

Sonuç olarak;

Elektrik özelleştirmeleri; 6446 (Eski 4628) sayılı Yasa'da belirtilen rekabet ve ucuzluk yerine,

- Elektrik Tarifeleri,
- Hizmet Bedelleri ve
- Uygulamaya Esas Düzenlemeleri

ile ***pahalılık*** getirmiş, tüketiciden şirketlere mali kaynak aktarmanın yasal yolunu oluşturmuştur.

Geçmişte yaşanan ve ekonomik anlamda ÷lkemize pahalıya mal olan benzer özelleştirme uygulamaları halen belleklerimizde yerini korurken,

- Ucuz ve güvencesiz işgücünün çalışanlar üzerinde yarattığı sosyal yaralar,
- Verimlilik adı altında istihdamın düşürülmesiyle yaratılan işsizlik,
- Ucuz ve güvencesiz işgücü nedeniyle ticari ve teknik hizmet kalitesinde yaşanan olumsuzluklar,
- Denetimsizliğin yarattığı kaynak israfı ve tüketiciye yansıyan yükü,

göz önüne alınarak özelleştirme uygulamalarından vazgeçilmesi ve iktidar etkilerinden arındırılmış merkezi kamusal bir yapının yeniden kurulması gerekmektedir.

Enerji kullanımının doğal bir ihtiyaç ve toplumun ortak gereksinimi olduđu gerçeđini temel alan bir anlayışla;

✓Elektrik enerjisinde üretimden tüketime kadar geçen süreçte merkezi bir planlama anlayışını benimseyen, kamusal yararı ön planda tutan,

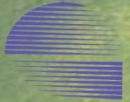
✓Yerli ve yenilenebilir ülke kaynaklarından azami ölçüde yararlanmayı hedef alan ve ulusal çıkarları gözetten,

✓Kültür ve tabiat varlıklarını koruyan, doğal yaşamı tahrip etmeyen, toplumla barışık,

bir enerji politikası vazgeçilmez olmuştur.

Saygılarımızla...

www.emo.org.tr



1954

TMMOB
ELEKTRİK MÜHENDİSLERİ
ODASI