

MİMARLIK YARIŞMALARINDA SÜRDÜRÜLEBİLİRLİĞİN ROLÜ

Yrd.Doç.Dr. Ayça TOKUÇ, DEÜ Mimarlık Fakültesi

Ar.Gör. Y.Mimar Ebru GÜLLER, DEÜ Mimarlık Fakültesi

Sürdürülebilirlik Kavramı



<http://informedfarmers.com/nrm/environment/>



<http://www.bristol.ac.uk/brite/built-environment.html>

İnsan çevresiyle sürekli etkileşim içerisinde. Temel ihtiyaçlarını doğa aracılığıyla karşılarken **çevreye vermekte olduğu zarar**, aynı ölçüde kendi **yaşamına bir tehdit** olarak geri döner.

Sürdürülebilirlik Kavramı

1972 Stockholm Konferansı

1987 Ortak Geleceğimiz Raporu

“Gelecek kuşakların kendi ihtiyaçlarını karşılayabilme olanağından ödün vermeksizin bugünün ihtiyaçlarını karşılayabilecek kalkınma”

1992 Rio Zirvesi

1996 Habitat II Zirvesi

1997 Rio+5 Zirvesi

2002 Johannesburg Zirvesi

Sürdürülebilirlik Kavramı

Sürdürülebilirlik tanımları; bir olgunun, istek veya değerin belirtilmesi şeklinde yapılırken, tanımlarda sürdürülebilirliğe bir yol veya sonuç olarak yaklaşılmaktadır. Şimdi nerede bulunduğu, nereye gidilmesi gerektiği ve oraya nasıl ulaşılacağı yorumu açık olaylardır.

Sürdürülebilirliğin üç dayanağı

- Ekonomik
- Ekolojik
- Sosyal

Mimarlık Alanında Sürdürülebilirlik

Sürdürülebilirlik diğer tüm alanlarda olduğu gibi mimarlık alanında da gündemde yerini almıştır.

1970'lerde “**çevresel tasarım**”,

1980'lerde “**yeşil tasarım**”,

1980'lerin sonu ve 1990'larda “**ekolojik tasarım**”,

1990'ların ortasından günümüze “**sürdürülebilir tasarım**”...

Mimarlık Alanında Sürdürülebilirlik



Londra'da 'sıfır-karbon' prensibiyle tasarlanan eko-köy "BedZed" Beddington Zero Energy Development, İngiltere; Bill Dunster
http://www.yapi.com.tr/HaberDosyalari/Detay_ingiltere-bedzedbill-dunster_748.html?HaberID=60048#739



California Bilim Müzesi; Renzo Piano
<http://www.mimarizm.com/KentinTozu/Makale.aspx?id=450&sid=461>



Swiss-Re Merkez Ofisi; Norman Foster (Güller Arşivi, 2007)



COR Binası; Chad Oppenheim
(<http://www.mimdap.org/?p=238>)

- **Kentsel Sürdürülebilirlik**
- **Yeşil Bina**
- **Akıllı Bina**
- **Enerji Etkin Tasarım**
- ...

Kentlerimizde ve Yapılarımızda Sürdürülebilirlik !!!

Kentimizde Sürdürülebilirlik



Izmir Kent Silüeti

<http://www.panoramio.com/photo/58262412>



Izmir Kent Silüeti

<http://www.bayrakli.bel.tr/fotogaleri.aspx?reliid=12>



Konak-Yeşildere

http://tr.worldmapz.com/photo/175570_en.htm



Alsancak-Kordon'da Bitişik Nizam Yapı Yerleşimi

http://greenlog-ip.yasar.edu.tr/GL_Photo_Gallery.htm



Bayraklı

<http://www.bayrakli.bel.tr/fotogaleri.aspx?reliid=12>

Kentte ulaşım, mekanların birbirleriyle olan bağlantı sorunları, doğal kaynaklar olan güneşlenme ve rüzgar gibi konularda yapıların birbirine saygılı olmaması mevcut sorunlar arasında yer almaktadır.

Kentlerimizde ve Yapılarımızda Sürdürülebilirlik !!!

Yapılarımızda Sürdürülebilirlik



İnönü Caddesi <http://harita.yandex.com.tr>



http://commons.wikimedia.org/wiki/File:Izmir_200708.JPG



Alsancak-Kıbrıs Şehitleri Cad. <http://harita.yandex.com.tr>



Soyak-Mavişehir <http://web.deu.edu.tr/fmd/s30/30-06.pdf>

Yapı ölçeğinde ise güneş alamayan, havalandırılmayan, düzensiz mekanlardan oluşan ve kullanıcı gereksinimlerini karşılamayan bir mimarinin hakim olduğu görülmektedir.

Teoriden Pratięe...

Yönetmeliklerdeki Deęişiklikler

Bu sorunların çözümlenmesinde mevcut yönetmeliklerin iyileştirilmesi ve sürdürülebilirlik kavramının teoride olduğu kadar pratikte de ön planda tutulması bir gerekliliktir.

- Yeni yapıların sürdürülebilir tasarımının kontrolü
- Mevcut yapıların sürdürülebilirlik kriterleri doğrultusunda iyileştirilmesi

Mimarlık Yarışmalarında Sürdürülebilirlik

Sürdürülebilir bir çevre ve mimari için teoriden pratiğe geçişte, **mimari yarışmalar** önem kazanır.

Yarışma projeleri, **daha kaliteli mekanlar** ortaya çıkarmak için fikirlerin geliştirildiği, **fiziksel ve sosyal sorunların** bir arada, **kullanıcı konfor ve ihtiyaçları** gözetilerek çözüldüğü tasarımların oluşturulması için iyi bir **egzersiz** ve **uygulama** ortamı sağlamaktadır.

Mimarlık Yarışmalarında Sürdürülebilirlik

Urla-Çeşme-Karaburun Yarımadası Ulusal Fikir Yarışması

Urla-Çeşme-Karaburun Yarımadası Ulusal Fikir Yarışması, İzmir Metropolitan Alanı'nın Batı Bölgesi'ni oluşturan Urla-Çeşme-Karaburun Yarımadası'nda, **bütüncül bir yaklaşımla doğal kültürel değerleri yaşatarak korumak ve yarımadaının potansiyel değerlerini geliştirmek amacıyla** Temmuz 2008'de ilan edildi ve Aralık 2008'de sonuçlandı.

Mimarlık Yarışmalarında Sürdürülebilirlik

Urla-Çeşme-Karaburun Yarımadası Ulusal Fikir Yarışması- I. Ödül – Mimari Rapordan...



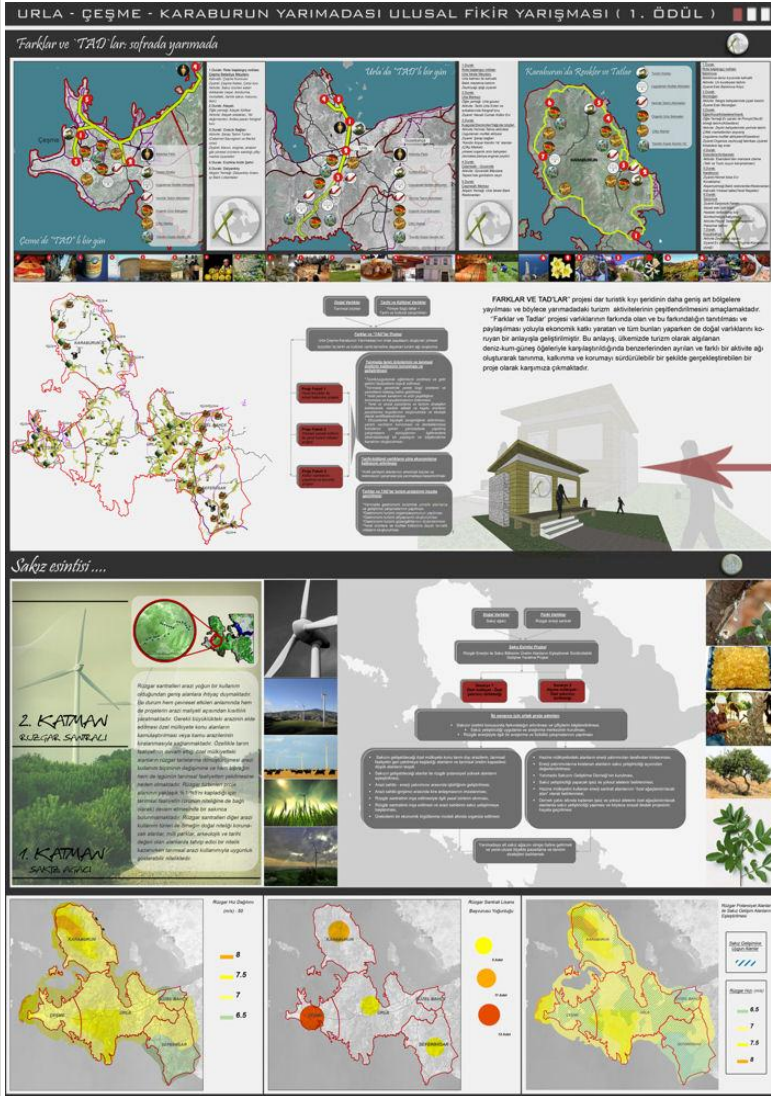
Bölgenin bütün dinamiklerinin harekete geçirilerek **içsel büyümenin** sağlanması...

Firmaları az gelişmiş bölgelere çekmek yerine, o bölgedeki mevcut varlık ve değerler kullanılarak, bölgenin **kendi öz kaynaklarıyla büyümesi**...

Yerel varlıkları bölgesel rekabetçilik, yenilikçilik ve **sürdürülebilirlik** faaliyetlerinin merkezine yerleştirme...

Varlık Temelli Kalkınma: Yerel Varlıkları Fırsata Dönüştürmek

Mimarlık Yarışmalarında Sürdürülebilirlik



Urla-Çeşme-Karaburun Yarımadası
Ulusal Fikir Yarışması - I. Ödül -
Mimari Rapordan...

Stratejik Amaç 1: Varlık Temelli Yaklaşımla
Yerel Kalkınmayı Gerçekleştirmek

Farklar ve Tatlar: Sofrada Yarımada
(Gastronomi turizmi; yavaş yeme hareketi,
ekolojik pazar)

Sakız esintisi: Rüzgar santralleri ve sakız
çiftlikleri (Deniz suyunu arıtmak...)

Stratejik Amaç 2: Yarımada İçi İşbirliğini,
Paylaşımı ve Bağlanabilirliği Sağlamak

Yerel Ağlar ve İletişim Merkezi Projesi
Stratejik Amaç 3: Yaşamda Sağlık İlkesiyle
öne Çıkan bir Bölgesel Yetkinlik Merkezi
Olmak

Jeotermal Kaynak Odaklı Bölgesel Sağlık
Merkezi (Termal, medikal, kür...)

**Stratejik planlama ilkeleri ile yarımada'nın geleceği ve
sürdürülebilirliği için bir yol haritası oluşturma**

Mimarlık Yarışmalarında Sürdürülebilirlik

Uşak Belediyesi Hizmet Binası Mimari Proje Yarışması Şartnameden...

Kentsel dönüşüm alanı içinde bir hizmet binası yapılması...



<http://www.arkitera.com/yarisma/296/usak-belediyesi-hizmet-binasi-mimari-proje-yarismasi>

Yarışmanın amacı, proje gerçekleştirilirken, kültür, sanat, bilim ve çevre değerlerinin rekabet yolu ile geliştirilmesine, çok sayıda seçenekten ekonomik, işlevsel ve yenilikçi çözümlerin seçilmesine, müelliflerinin saptanmasına ve güzel sanatların teşvikine; ayrıca, ilgili mesleklerin gelişmesine, etik değerlerin yerleşmesine, uluslararası rekabet gücü kazanmalarına uygun ortam sağlamaktır.

Mimarlık Yarışmalarında Sürdürülebilirlik

Uşak Belediyesi Hizmet Binası Mimari Proje Yarışması I. Ödül – Mimari Rapordan...

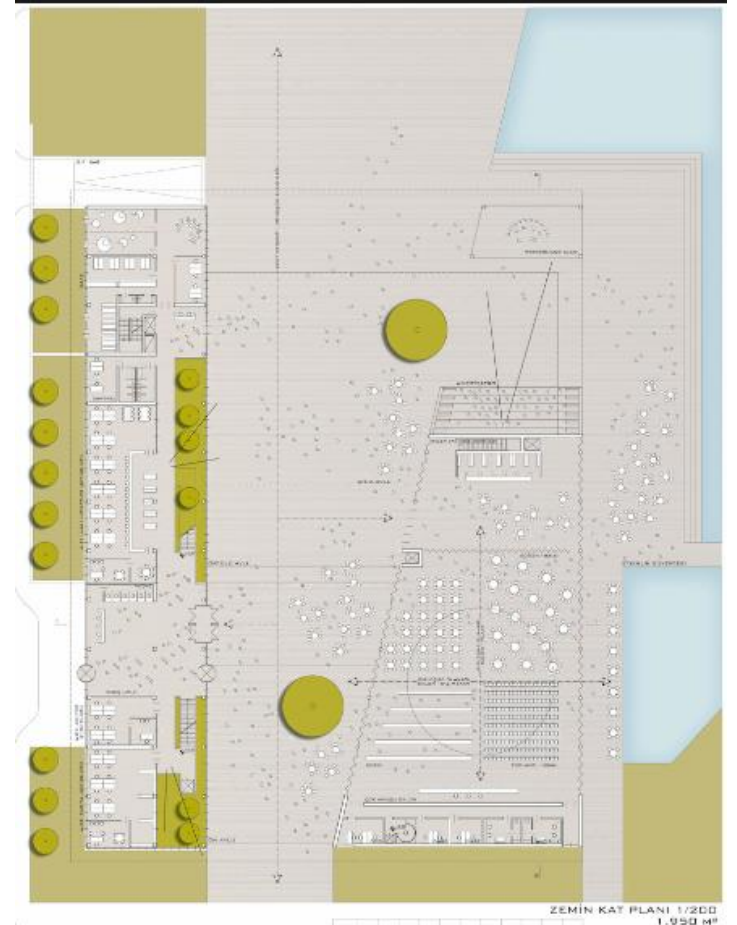


Uşak Belediyesi Hizmet Binası; kent merkezi kentsel dönüşüm alanı bağı çerçevesinde içerdiği işlevsel ve mekansal özellikleri ile kentsel dış mekan yaşantısını gündüz, gece ve hafta sonlarında besleyecek bir yapı olarak yorumlanmıştır. Kurgu, dönüşüm alanı boyunca uzanan **Yeşil Omurga** ve **Su Boyu** ile mekansal olarak bütünleşecek biçimde tasarlanmıştır.

Mimarlık Yarışmalarında Sürdürülebilirlik

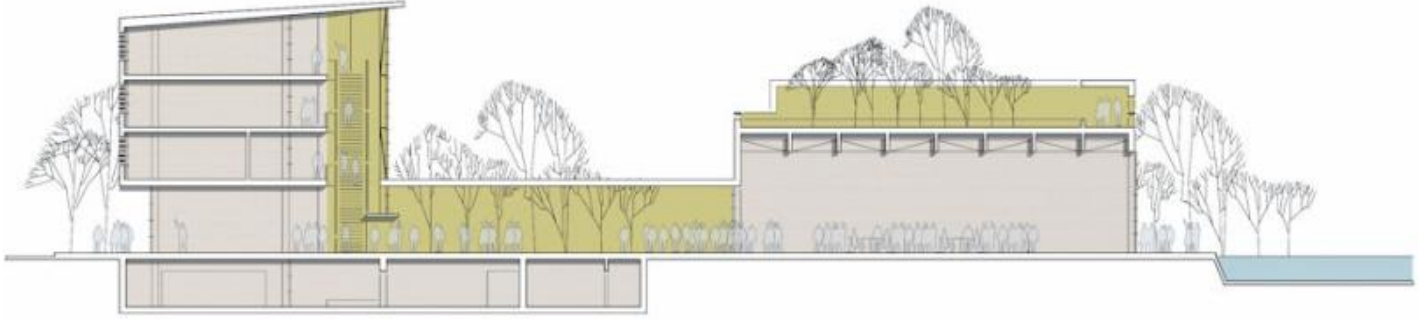
Uşak Belediyesi Hizmet Binası Mimari Proje Yarışması I. Ödül

Uşak Belediyesi Hizmet Binası
Mimari Proje Yarışması



Mimarlık Yarışmalarında Sürdürülebilirlik

Uşak Belediyesi Hizmet Binası Mimari Proje Yarışması I. Ödül – Jüri Raporundan...



<http://www.arkiv.com.tr/proje/1-odul-usak-belediyesi-hizmet-binası-mimari-proje-yarismasi/1773>



Esnek mekan anlayışına uygun seçilmiş malzemelerde bazı iklimsel duyarlılıklar yetersiz görülmüş olmakla birlikte belediye binasının **her kotta ışık alan doğal olarak iklimlendirilmiş** okunaklı iç çözümü, **iklim ve yönlenme ile ilgili önerileri olumlu** bulunmuştur.

http://kolokyum.com/files/osfiles/5/2013-03/1362562957usak_tutanak.pdf

Mimarlık Yarışmalarında Sürdürülebilirlik

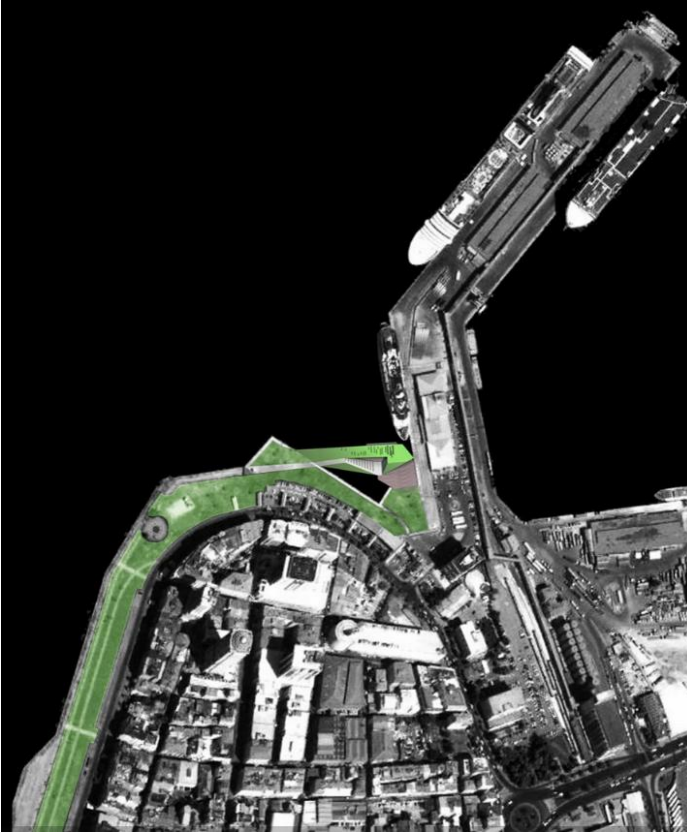
Çuhadarođlu Alüminyum 2011 Öğrenci Proje Yarışması: "Kentle Karşıla(ş)ma Platformu" – Şartnameden...

Tarih boyunca Anadolu'nun önemli liman kentlerinden biri olan İzmir günümüzde deniz ticaretinin yanı sıra turistik niteliđiyle de öne çıkmaktadır. Özellikle son yıllarda Alsancak Limanı Akdeniz kurvaziyer turizminin önemli duraklarından biri haline gelmiştir. Ancak artan turist potansiyeline rağmen, kente giriş yapan ziyaretçiler için nitelikli bir karşılama hizmeti sunulamamaktadır. Yarışmacılardan kentin bu sorununa yanıt verecek ve "kentle karşıla(ş)ma deneyimi"nin açılımlarını sorgulayacak öneriler geliştirmeleri beklenmektedir.

Kültürel iletişim ve tanıtım alanları, ticari birimler, yönetim ve servis mekanlarını barındıran tasarımın; kentin iklimsel, sosyo-kültürel, ekonomik, tarihi, mimari özelliklerini dikkate alan, zengin kapalı, açık ve yarı-açık mekan düzenlemelerini içermesi amaçlanmaktadır.

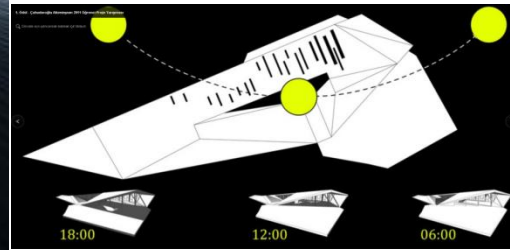
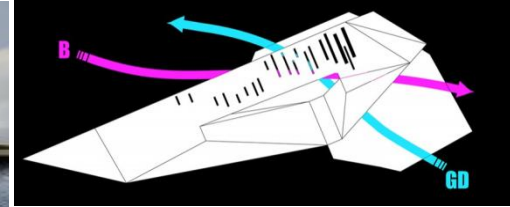
Mimarlık Yarışmalarında Sürdürülebilirlik

Çuhadarođlu Alüminyum 2011 Öğrenci Proje Yarışması:
"Kentle Karşıla(ş)ma Platformu" – I. Ödül



Mimarlık Yarışmalarında Sürdürülebilirlik

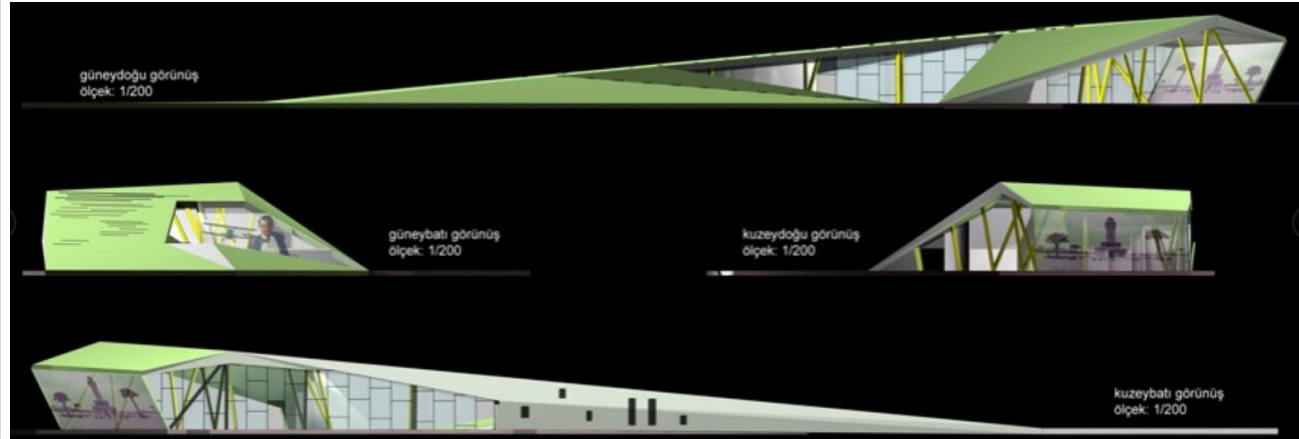
Çuhadaroğlu Alüminyum 2011 Öğrenci Proje Yarışması: "Kentle Karşıla(ş)ma Platformu" – I. Ödül – Mimari Rapordan



Çevresel faktörler

Şehrin denizle, dolayısıyla da doğayla olan ilişkisi projede bazı ekolojik duruşlar almayı gerektirmektedir.

Bu bağlamda, platform hakim rüzgarlardan (güneydoğu, batı) mümkün olduğu kadar yararlanabilecek bir konuma oturtulmuş, kabuk altı hacimlerin doğal olarak aydınlanabileceği açıklıklar ise güneş aksı dikkate alınarak oluşturulmuştur.



Mimarlık Yarışmalarında Sürdürülebilirlik



Çanakkale Belediyesi «Yeşil» Yerel Yönetim ve Kültür Merkezi Binası ile Yakın Çevresinin Düzenlenmesi Ulusal Mimari Proje Yarışması

Çanakkale Belediyesi "Yeşil" Yerel Yönetim ve Kültür Merkezi Binası ile Yakın Çevresinin Düzenlenmesi Ulusal Mimari Proje yarışması 06.08.2012 tarihinde Resmi Gazetede ve Ulusal Basında yayınlanarak yarışmaya açıldı.

Belediyeden yapılan açıklamaya göre; yarışmacıların projelerini oluştururken Çanakkale'nin coğrafi konumunu, zengin tarihi ve kültürel mirası ile bir turizm kenti olduğunu, üniversitesi ile bir bütün oluşturduğunu göz önünde bulundurmaları gerekmekte. En önemli unsur yarışmanın zeminini oluşturan "Yeşil" bina kriterinin projelerin her alanında bir kimlik bulması ve bir ilk olarak tüm Türkiye'de temsili niteliği taşımasıdır.

Mimarlık Yarışmalarında Sürdürülebilirlik

Çanakkale Belediyesi «Yeşil» Yerel Yönetim ve Kültür Merkezi Binası ile Yakın Çevresinin Düzenlenmesi Ulusal Mimari Proje Yarışması – Şartnameden...

YARIŞMANIN YERİ VE KONUSU: Çanakkale İli Merkez İlçe İsmetpaşa (Arslanca) Mahallesi 32L IVC pafta, 366 ada, 159 - 12 - 167 parsellerde toplam 10.964,00m²'lik taşınmazlar üzerine Çanakkale Merkez Belediyesi'nin hizmetlerinin sağlıklı ve tek bir binada yürütülebilmesi amacı ile 1/1000 Ölçekli Uygulama İmar Planında “Yerel Yönetim ve Kültür Merkezi Alanı” olarak planlı alanda ve yakın çevresinin düzenlenmesi ile bir bütün olacak şekilde mimari tasarım projesi yapılacaktır. Söz konusu alan, Atatürk ve Demircioğlu Caddelerine cepheli olup halen **mevcut Belediye Hizmet Binası ve eski şehir otogarının bulunduğu alandır.**

YARIŞMANIN AMACI: Kentsel hizmetlerin çağdaş, işlevsel bir bütün içinde kentlilerin en kolay ulaşacağı bir biçimde verilebilmesi ve yine aynı bütün içinde kültürel bir merkezin oluşturulabilmesi için yarışmaya çıkılmaktadır. Bu amaca hizmet etmek üzere **belirtilen niteliklere uygun, kentin gelecekteki yapılaşmasına örnek teşkil etmek üzere yeşil bina bağlamında bina ekolojisine ve tarihine önem veren işlevsel bir yerel yönetim ve kültür merkezi mekânlarının oluşması** için “Mimarlık, Peyzaj Mimarlığı, Mühendislik, Kentsel Tasarım Projeleri, Şehir ve Bölge Planlama ve Güzel Sanat Eserleri Yarışma Yönetmeliği'ne” uygun olarak kültür, sanat, bilim, çevre ve etik değerler dikkate alınarak, rekabet yoluyla çeşitli seçeneklerden en uygun tasarımı seçmek ve güzel sanatları teşvik etmek amacıyla yarışmaya çıkılmaktadır. Bu amaca uygun olarak en ekonomik, en yenilikçi ve işlevsel çözüm, çoğulcu bir seçimle belirlenerek projenin müellifi saptanacaktır.

Mimarlık Yarışmalarında Sürdürülebilirlik

Çanakkale Belediyesi «Yeşil» Yerel Yönetim ve Kültür Merkezi Binası ile Yakın Çevresinin Düzenlenmesi Ulusal Mimari Proje Yarışması – I. Ödül



Mimari Rapordan: Projenin çevresi ile güçlü bir bağlam kurması ve çevresinde yer alan potansiyellerin yeni kentsel kurgu ile birlikte yeniden değerlendirilmesi...

Mimarlık Yarışmalarında Sürdürülebilirlik

Çanakkale Belediyesi «Yeşil» Yerel Yönetim ve Kültür Merkezi Binası ile Yakın Çevresinin Düzenlenmesi Ulusal Mimari Proje Yarışması – I. Ödül



Mimarlık Yarışmalarında Sürdürülebilirlik

Çanakkale Belediyesi «Yeşil» Yerel Yönetim ve Kültür Merkezi Binası ile Yakın Çevresinin Düzenlenmesi Ulusal Mimari Proje Yarışması – I. Ödül – Mimari Rapordan...

Sürdürülebilir (Yeşil) Yapı Yaklaşımı

- Proje tasarlama sürecinin en başında yönlenme, mekan organizasyonu ve güneş ışığı kontrol sistemleri gibi konularda, mekanik sistemlerin sağlayacağı ikincil etkiler düşünülmez, güneş enerjisinden optimum fayda.
- Güneş kontrolünde cephe formu, doluluk – boşluk oranı, cephe hareketleri ve güneş kırıcılar.
- Bina cephelerinde optimum düzeyde ısı yalıtımı.
- Cam cephelerde kaplamasız ısı yalıtımlı cama göre pencerede ısı kaybını %40 oranında azaltan low-e cam. Bu camlar renksiz görüntüsüyle ışık girişini azaltmadan güneş kontrolü ve pencere önlerinde oluşan sıcak – soğuk farklarını engelleyerek yayılmış bir rahatlık sağlamaktadır.
- Soğutma yüklerini düşürerek enerji tasarrufu sağlamak ve gölgeleme yaparak konforlu çalışma ortamları oluşturmak amacıyla cam giydirme cephe önünde perforé delikli metal güneş kırıcılar.
- Uzun cepheleri kuzey ve güney yönlerine açılan çalışma bölümleri iklimsel duyarlılığını konumlanış üzerinden gösterme.
- Çalışma ortamlarını, perforé delikli metal güneş kırıcılar sayesinde güneşten kontrollü faydalanan cephelere yerleştirme.

Mimarlık Yarışmalarında Sürdürülebilirlik

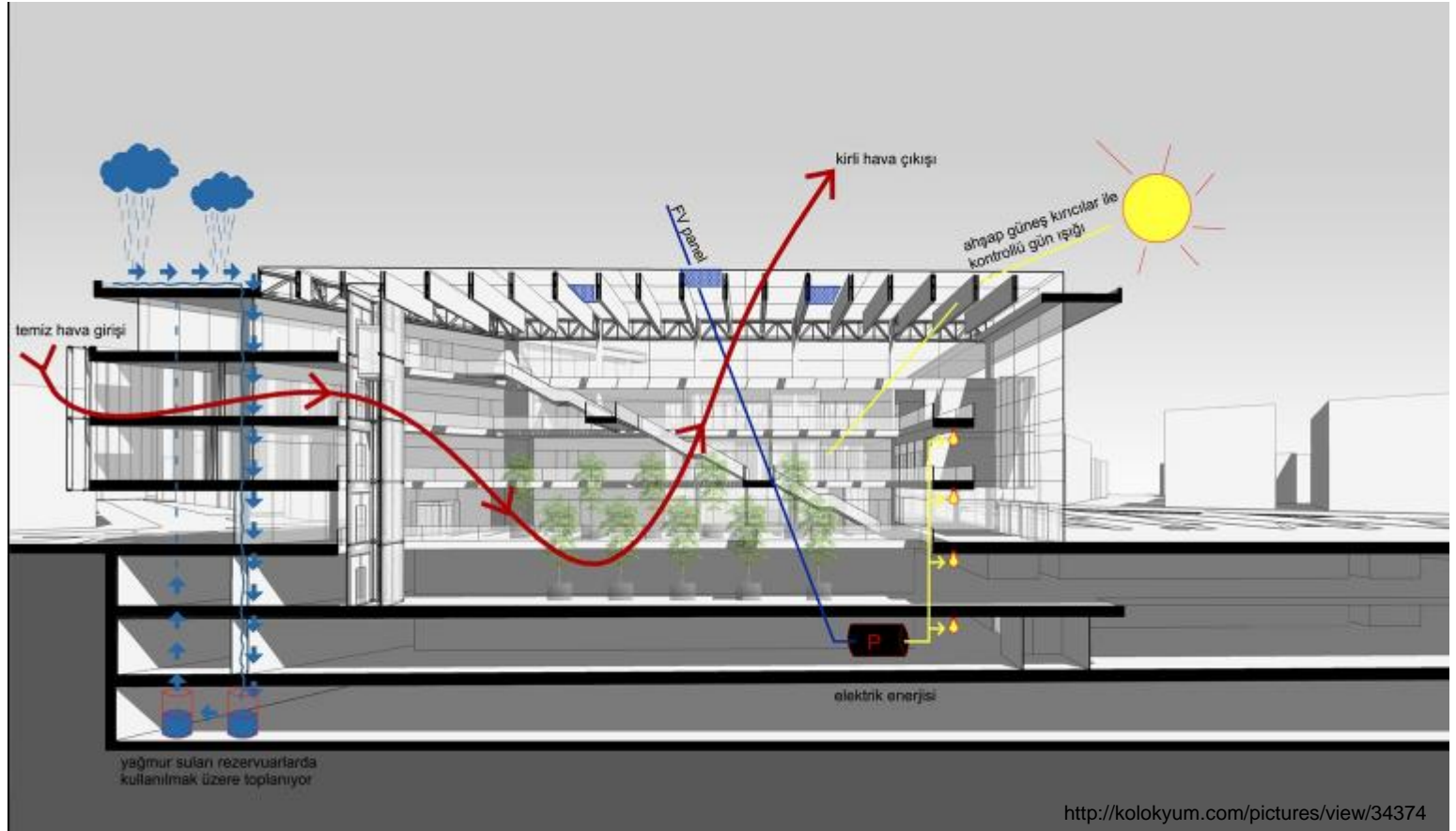
Çanakkale Belediyesi «Yeşil» Yerel Yönetim ve Kültür Merkezi Binası ile Yakın Çevresinin Düzenlenmesi Ulusal Mimari Proje Yarışması – I. Ödül – Mimari Rapordan...

Sürdürülebilir (Yeşil) Yapı Yaklaşımı

- Ofisler mümkün olduğunca açık büro anlayışıyla, net hacimlerin modüler olarak bölünmesiyle esnek ve dönüşebilir nitelikte. Açık ofis düzenlemesi, çok sayıda odadan oluşan çalışma mekanlarına göre az sayıda ve total hacimlerden oluştuğu için ısıtılma ve aydınlatılma kolaylığı. Bu bölümlerde bulunan açılabilen pencereler sayesinde mikro klima etkisi ile çalışma ortamlarının niteliğinin artırılması.
- Her bir müdürlük için kişi sayısına göre modüler olarak ayrılan her bölümde bir arşiv odası, toplantı bölümü ve bir müdür odası. Her katta fotokopi odası, toplantı odası ve sistem odası.
- Sadece başkanlık bölümü belediyenin temsil değerlerinden dolayı ve tüm meydana hakim olması sebebiyle batı cephesine yerleştirilmiş. Bu bölümlerde de güneş kırıcıların kullanımı.
- Alt zemin kattan itibaren tüm yapı koridorları üzeri cam çatıyla kapatılmış atriyum sayesinde gün ışığından direkt olarak fayda. Çatı camına yerleştirilmiş yarı geçirgen fotovoltaiik paneller, bina için elektrik üretmekte ve güneş ışınlarının içeri kontrollü bir şekilde girmesini sağlamakta.
- Çelik makaslar arasına yerleştirilen hareketli ahşap paneller ses yansımalarını minimuma indirmek, akustik konforu sağlamak ve güneş ışınlarını kontrol altına almak amacıyla kullanılmış. En alt katta bulunan bitkiler CO2 gazı absorbe etmeye faydalı olmak ve aynı zamanda ses yutucu olarak akustik konfora yardımcı olmak amacıyla doğal ışığı direkt alması sağlanacak biçimde yerleştirilmiş.
- Bina çatısında oluşturulan saçaklar yapısal bütünlüğü sağlamakta ve kullanıcılara gölge alanlar oluşturmaktadır.
- Otoparklar bodrum katlarda çözülmüş. Arazinin kuzeyinde oluşturulan açık bisiklet parkları ve soyunma/duş odalarından da meydana ve belediye binasına ulaşım sağlanmıştır.

Mimarlık Yarışmalarında Sürdürülebilirlik

Çanakkale Belediyesi «Yeşil» Yerel Yönetim ve Kültür Merkezi Binası ile Yakın Çevresinin Düzenlenmesi Ulusal Mimari Proje Yarışması – I. Ödül



Sonuç

Sürdürülebilirliğin içselleştirilmesinde yapılı çevre ile toplum etkileşimi önemlidir. Yeni yapıların sürdürülebilirlik kriterleri doğrultusunda tasarlanması, mevcut çevre koşulları ve mevcut yapılarımızın sürdürülebilirlik kriterleri çerçevesinde iyileştirilmesi sürdürülebilirliğin bir yaşam biçimi olarak kabul edilmesinde etkili bir role sahiptir. **Toplumun bu bilinci kazanmasında ilk adım bu bilincin öncelikle yapılı çevre üretiminde söz sahibi olan meslek insanlarına kazandırılmasıdır.** Bu doğrultuda teoriden pratiğe geçişte yarışmalar önemli bir uygulama ortamı sağlar. Türkiye'nin 3. büyük şehri olan İzmir kentinin ve bölgenin gelişiminde **kentsel ve yapı ölçeğinde yarışmaların sayıca arttırılması ve sürdürülebilirliğin yarışma şartnamelerinde özellikle yerini alıp değerlendirmede öne çıkması önemli görünmektedir.** **Sürdürülebilirliği amaç edinerek, tasarımda interdisipliner bir yaklaşımla farklı meslek insanların bir arada çözüm arayışlarını teşvik edecek yeni yarışmalar kurgulanmalıdır.**

Teşekkürler

Ege Bölgesi için son 5 yıl içinde gerçekleştirilmiş olan mimarlık yarışmalarına göz gezdirildiğinde «sürdürülebilirliğin şartnamede yer aldığı» ya da «yarışmaya katılan ekiplerce değerlendirildiği» ya da «jüri raporlarında öne çıktığı» durumların sayıca çok az olduğu görülmüştür.

Bu konuya olan farkındalığımızı arttırmak amacıyla yapmış olduğumuz sunumumuzu dinlediğiniz için teşekkür ederiz...