

Türkiye'de Elektrik Enerjisi Gelişiminin ve TEK'in Kısa Tarihçesi*

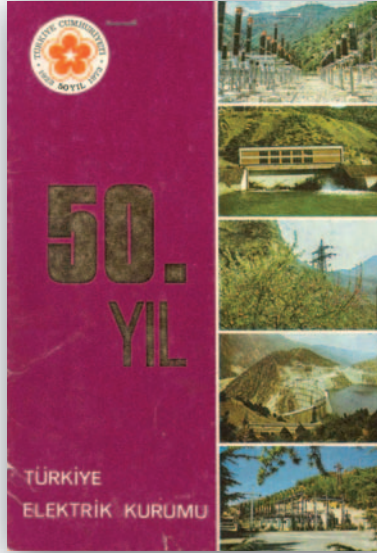
Derleyen: Necati İPEK

Kullanım kolaylığı, istenildiği anda diğer enerji türlerine dönüştürülebilmesi günlük hayattaki yaygınlığıyla, bugün elektrik enerjisi tüketimi ülkelerin gelişmişlik düzeyinin en önemli göstergelerinden biridir.

19. yüzyılın sonlarında bulunup öncelikle aydınlatmaya dönük olarak insanlığın kullanımına sunulan elektrik enerjisini elde etmek için artan gereksinim sonucunda birincil kaynakların yanı sıra yeni ve yenilenebilir kaynaklar, rüzgar, güneş, biomas ve benzeri kaynakların da değerlendirilmesine başlanmıştır.

Elektrik enerjisinin Dünya'da günlük hayatta kullanılmaya başlaması 1878 yılında olmuştur. İlk elektrik santrali ise 1882'de Londra'da hizmete girmiştir. Ülkemizde kurulan ilk elektrik üreticisi ise, 1902 yılında Tarsus'ta tesis edilen, bir su değirmenine bağlanmış 2 kW gücündeki bir dinamodur. İlk büyük santral ise 1913 yılında İstanbul Silahtarağa'da kurulmuştur.

İstiklal Savaşı sonucu 1923 yılında kurulan Türkiye Cumhuriyeti'ne kadar kurulu güç 33 MW iken bugün 859 kat artarak 28332 MW'a ulaşmış-



tır. 1923 yılında 45 milyon olan üretimimiz ise 2727 kat artarak bugün 122.7 milyar kWh'a ulaşmıştır. Bu da Türkiye nüfusunun %99.9'unun elektrik enerjisinden yararlanması anlamına gelmektedir.

1935 yılına gelindiğinde, Etibank, Maden Tetkik ve Arama (MTA), Elektrik İşleri Etüt İdaresi (EİEİ) kurulmuş, daha sonra İller Bankası ve Devlet Su İşleri (DSİ) devreye girmiştir. Bu tarihte kurulu güç 126.2 MW, üretim 213 milyon kWh, elektrikleştirilmiş il merkezi sayısı da 43'dür.

1948 yılında Çatalağzı Termik Santrali devreye girmiş ve 1952 yılında 154 kV'luk bir iletim hattı ile İstanbul'a elektrik takviyesi yapılmıştır.

Üretim aşamasındaki gelişmeler iletim aşamasında da gerçekleştirilerek ülkemiz bir baştan bir başa, enterkonnekte bir biçimde enerji hatları ile örülmüş, bu hatlar da değişik güçte ve tipte binlerce trafo ile donatılmıştır.

1950'li yıllarda Devlet ve özel sektör eliyle santraller yapılmaya ve işletilmeye başlanmıştır. Bunlar imtiyazlı şirket olarak kurulan Adana ve İçel yöresine elektrik veren Çukurova Elektrik A.Ş. (ÇEAŞ) ile Antalya yöresine elektrik veren Kepez Elektrik A.Ş.'dir. 1950 yılının başında kurulu güç 407.8 MW'a, üretimimiz 789.5 milyon kWh'a ulaşmıştır.

1970 yılına gelindiğinde; artan üretim, dağıtım ve tüketim miktarı ve hizmetin yaygınlaşması, kurumsal bir yapıyı zorunlu kılmış ve TEK (Türkiye Elektrik Kurumu) kurulmuştur. Böylelikle, Belediyeler ve İller Bankası dışında bütünlük sağlanmıştır. Bu tarihte de kurulu gücümüz 2234.9 MW, üretimimiz

*TEİAŞ'ın www.teias.gov.tr sitesinden derlenmiştir.

8.6 milyar kWh seviyelerine yükselmiştir.

1970-1980 tarihleri arasındaki yıllarda, Dünya'daki enerji krizinden Türkiye'de etkilenmiş, termik santrallerin yakıtlarının, çoğunlukla dışa bağımlı olmasından arz ve talep dengesi bozulmuş, dolayısıyla zorunlu enerji kısıtlamalarına baş vurulmuştur. Bütün bu olumsuzluğa karşın, Türkiye kurulu gücü 1980 yılında 5118.7 MW, üretimi de 23.3 milyar kWh değerlerine ulaşmıştır.

1982 yılında Belediyeler ve Birliklerin ellerindeki elektrik tesisleri TEK'e devredilmiş, bundan böyle tüm satışların, köy satışları da dahil olmak üzere TEK tarafından yapılması sağlanmıştır. Bu tarihte kurulu gücümüz 6638.6 MW, üretimimiz 26.6 milyar kWh olarak gerçekleşmiştir. 1970 yılında toplam köy sayısının %7'si elektrikleştirilmişken, 1982 yılına gelindiğinde bu oran %61'e ulaşmıştır.

1984 yılında, enerji sektöründeki TEK tekeli kaldırılmış, gerekli izinli alınarak kurulacak özel sektör şirketlerine de enerji üretimi, iletimi ve dağıtımını konusunda olanaklar sağlanmıştır. Ayrıca yine bu yılda TEK'in hukuki bünyesi, organları ve yapısı düzenlenerek bir Kamu İktisadi Kuruluşu hüviyetine kavuşması sağlanmıştır.

1988-1992 yıllarında, elektrik sektöründe kendi yasal görev bölgesi içinde elektrik üretimi, iletimi, dağıtımını ve ticaretini yapmak üzere 10 kadar sermaye şirketi görevlendirilmiştir. Aynı zamanda imtiyazlı şirketlerden olan ÇEAŞ ve KEPEZ A.Ş.'lerine de kendi görev bölgelerinde elektrik üretim, dağıtım ve ticaretini yapma görevi verilmiştir.

Türkiye Elektrik Kurumu kuruluşundan 23 yıl sonra, çıkarılan 13.8.1993 gün ve 513 sayılı Kanun

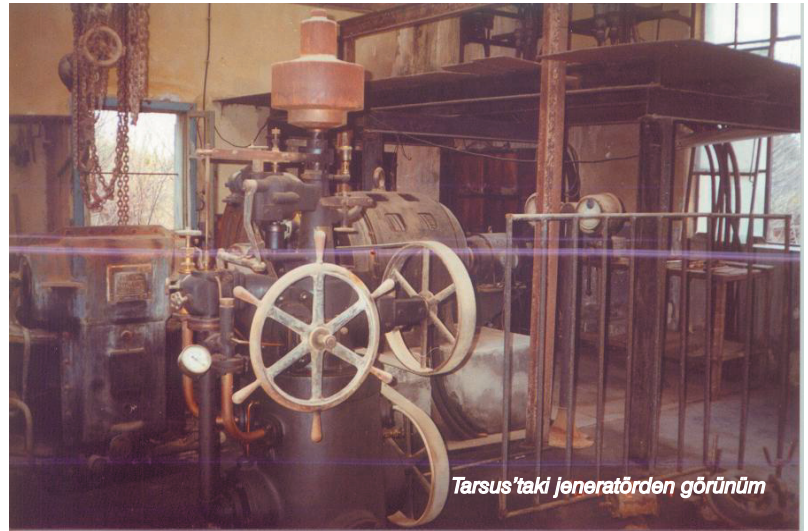
Hükmünde Kararname ile Enerji ve Tabii Kaynaklar Bakanlığı ile ilgili devam etmek üzere özelleştirme kapsamına alınmıştır. Bu düzenlemenin bir devamı olarak da Bakanlar Kurulunun 93/4789 Sayılı Kararı ile Kurum. "Türkiye Elektrik Üretim, İletim A.Ş." (TEAŞ) ve "Türkiye Elektrik Dağıtım A.Ş." (TEDAŞ) adı altında iki ayrı İktisadi Devlet Teşekkülüne ayrılmıştır.

Enerji sektörünün yeniden yapılanmasına yönelik olarak 3 Mart 2001 tarihli Resmi Gazetede yayınlanan 4628 sayılı Elektrik Piyasası Kanunu ile elektriğin yeterli, kaliteli, sürekli, düşük maliyetli ve çevreye uyumlu bir şekilde tüketicilerin kullanımına sunulması için, rekabet ortamında özel hukuk hükümlerine göre faaliyet gösterebilecek, mali açıdan güçlü, istikrarlı ve şeffaf bir elektrik enerjisi piyasasının oluşturulması ve bu piyasada bağımsız bir düzenleme ve denetimin sağlanması amaçlanmaktadır.

Bu kanun, elektrik üretimi, iletimi, dağıtımını, toptan satışı ve perakende satışı, perakende satış hizmeti, ithalat ve ihracatı ile bu faaliyetlerle ilişkili tüm gerçek ve tüzel kişilerin hak ve yükümlülüklerini, Elektrik Piyasası Düzenleme Kurulunun kurulması ile çalışma usul ve esaslarını ve elektrik üretim ve dağıtım varlıklarının özelleştirilmesinde izlenecek usulü kapsamaktadır.

Bakanlar Kurulu'nun 2 Mart 2001 tarihli Resmi Gazete'de yayınlanan 05.02.2001 tarih 2001/2026 sayılı kararı ile, Kuruluşun Türkiye Elektrik İletim Anonim Şirketi, Elektrik Üretim Anonim Şirketi ve Türkiye Elektrik Ticaret ve Taahhüt Anonim Şirketi olacak şekilde üç ayrı İktisadi Devlet Teşekkülü olarak yeniden teşkilatlandırılması kararlaştırılmıştır.

Bu karar doğrultusunda 1.10.2001 tarihi itibarıyla faaliyete geçen TEİAŞ, yeni piyasa yapısı içinde temel görevleri, üretilen elektriğin tüketim noktalarına kadar iletilmesini sağlayan iletim tesislerinin tesis ve işletilmesi, elektrik sisteminin işletilmesi, bir başka deyişle yük dağıtım, yeni piyasa yapısına uygun bir iletişim alt yapısının oluşturulması ve piyasanın tam olarak açılmasına bağlı olarak piyasanın işletilmesi yani, piyasadaki mali dengeleme ve uzlaştırma faaliyetlerinin yürütülmesi olarak belirlenmiştir.



Tarsus'taki jeneratörden görünüm