

BİLGİSAYAR MÜHENDİSLİĞİ BÖLÜMÜ

ÖĞRENCİ PROFİLLERİ

Nazım İMAL¹, Murat ÖZALP², Vedat MARTTİN³

¹ Bilgisayar Mühendisliği Bölümü, Bilecik Üniversitesi, Bilecik.

^{2,3} Bilecik Üniversitesi, Fen Bilimler Enstitüsü, Bilecik

¹ nazim_imal@hotmail.com ² murat.ozalp@bilecik.edu.tr ³ vmarttin@ogu.edu.tr

Özet

Bilgisayar teknolojisi çağımızın gereği olarak teknolojik gelişmelere öncülük ettiği için diğer bilim dallarına göre çok daha hızlı gelişen bir bilim dalıdır. Ülkemizde hızlı gelişimi gösteren bu teknolojinin ihtiyacı olan iş gücü talebini karşılayabilmek için Bilgisayar Mühendisliği bölümü ilk olarak 1977 yılında ODTU ve Hacettepe Üniversitelerinde kurulmuştur.

Bu çalışmada Bilgisayar Mühendisliği Bölümü öğrencilerine anket formları doldurulmuş ve öğrencilerin öncelikle sosyal ve kültürel profilleri çıkarılmaya çalışılmıştır. Lise veya dengi okulları sonrasında hangi öğrencilerin Bilgisayar Mühendisliği bölümünü tercih ettiği, hangi sosyal katmanlardan geldiği ve halen devam ettikleri eğitim-öğretim programları kendi görüşleri açısından değerlendirilmiştir. Bu öğrencilerde sosyal ve kültürel yönden geliştirilmesi gereken yönleri belirtilerek eğitim-öğretim programlarının öğrencilerin kendi yorumları ile değerlendirilmesi ve araştırılması, uygulanan anket çalışması yardımıyla anlaşılmaya çalışılmıştır.

1. Giriş

Günümüzde ortaya çıkan hemen her teknolojik yenilikte, bilgisayarların payının olduğu açıktır. Bilgisayar teknolojisi de doğal olarak teknolojik gelişmelere öncü olduğu için, diğer bilim dallarına göre çok daha hızlı gelişen bir bilim dalıdır. Bunun sonucu olarak Bilgisayar Mühendisliği lisans eğitim programlarının en temel hedefi, öğrencilere yaşam boyu eğitimi benimsetmek olmalıdır. Ancak bu sayede öğrencilerin mezun olduktan uzun yıllar sonra da sektörde etkin olmaları sağlanabilir.

Gelişmiş ülkelerde yer alan eğitim kurumlarında, sık sık öğrencilerin durum verileri toplanır, ileriye dönük plan ve programlar yenilenerek daima dinamik ve kontrollü gelişmeler sağlanır. Öğrencilerin iyi tanınması, mevcut psiko-sosyal durumlarına göre doğru, geliştirici ve yönlendirici kararlar almak açısından oldukça önemlidir. Bu

çerçevede yapılan en etkin yöntemlerden birisi, anketler uygulamak ve tam sayımın yapılamadığı durumlarda istatistik ve tahmin tekniklerinden faydalanarak istenilen güven aralığında mevcut durumu değerlendirmektedir.

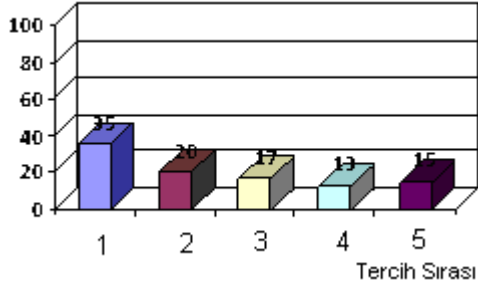
Hedeflenen çalışma sonucunda, bu üniversitelerin ilgili bölümlerinde öğrenimine devam eden öğrencilerin; teknolojiyi üretecek, çağa ayak uydurabilecek, kendisini, üniversitesini ve ülkesini en iyi temsil edebilecek mühendislik etiğine sahip, Bilgisayar Mühendisi olabilmeleri amacıyla, zayıf oldukları tarafların belirlenmesi hedeflenmiştir. Belirlenen eksiklerin giderilmesi doğrultusunda gerek ders programlarında yapılacak değişiklikler ve gerekse diğer sosyal içerikli çalışmalar ile bölüm ve üniversite yöneticilerine yararlı bilgiler temin edilmeye çalışılmıştır.

Bilgisayar Bölümü öğrencilerine anket formları ile değişik sorular sorulmuş ve mevcut çalışma ile bu soruların cevapları değerlendirilmiştir. Yapılan değerlendirmeler sonucu bölümdeki öğrencilerin profilini çıkarmak amaçlanmıştır. Bu anket sonucu hangi öğrencilerin Bilgisayar bölümünü tercih ettiği anlaşılmaya çalışılmış ve üniversite yöneticilerine eğitimden daha iyi sonuç alabilmeleri ve beklentilerini azami miktarda karşılayabilmeleri için gerekli bilgiler sağlanmaya çalışılmıştır.

2. Bilgisayar Mühendisliği Eğitimi ile ilgili tercihler

Bilgisayar Mühendisliği Bölümünü tercih eden öğrencilerin tercih sıralamaları şekil-1 de görülmektedir. Bu şekle göre 4. sırada tercih edenlerin % 13, 4. sıra sonrası tercih edenlerin % 15 olduğu (toplamda % 28), 1. sırada tercih edenlerin % 35, 2. sırada tercih edenlerin % 20, 3.sırada tercih edenlerin % 17 olmak üzere ilk üç tercihi yapanların toplamının ise % 72 olduğu görülmektedir. Buradan Bilgisayar Mühendisliğini kazanan öğrencilerin yarıya yakınının, kayıtlı

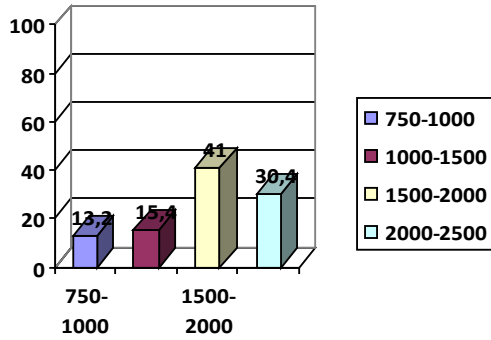
buldukları bölümü öncelikli tercih ettikleri görülmektedir.



Şekil-1. Bilgisayar Mühendisliği tercih sırası

Bilgisayar Mühendisliği bölümünde okuyan öğrenciler, bu mesleği seçmelerinin başlıca nedeni olarak mesleğe duydukları ilgiyi göstermişlerdir.

Bilgisayar Mühendisliği bölümü öğrencilerinin, mezun olduktan sonra gerekli gördükleri minimum aylık gelir miktarı 750-2500 TL arasında sıralanmıştır. Şekil-2 de görüldüğü üzere % 41 oranında 1500-2000 TL aralığı tespit edilmiştir. Talep edilen ücretler makul olup, öğrencilerin çalışma piyasası hakkında bilgileri olduğunu göstermektedir.



Şekil-2. Talep edilen minimum ücret

3. Öğrenci Profili

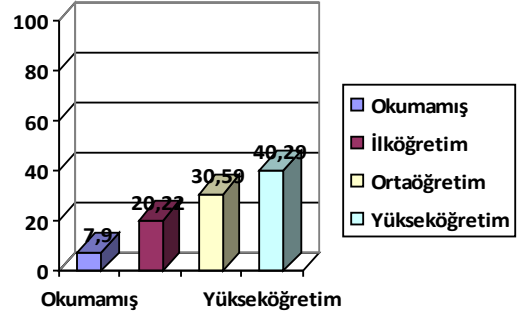
3.1. Aile Yapısı

Bilgisayar Mühendisliği bölümü öğrencilerinin aile yapısı incelendiğinde yükseköğretim eğitim alan anneler %40'ın biraz üstündedir (Şekil-3).

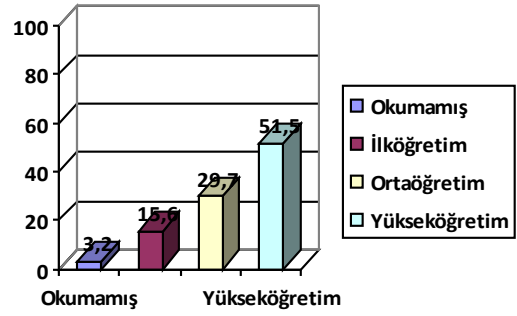
Babaların % 50'den fazlasının üniversite eğitimi aldığı gözlenmiştir (Şekil-4).

Grafiklerden anlaşılacağı üzere (Şekil-3, Şekil-4) eğitim düzeyinin genelde annede babaya göre daha düşük olduğu gözlenmiştir.

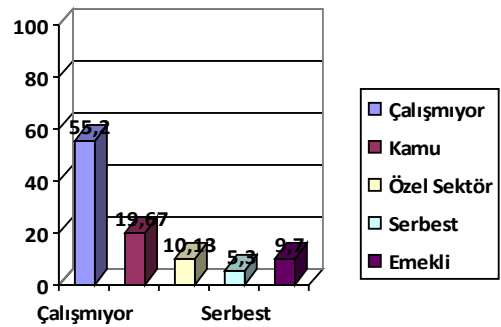
Anne ve babaların iş durumuna bakıldığında annelerin yarısından fazlasının ev hanımı olduğu ya da çalışmadığı görülmektedir (Şekil-5).



Şekil-3. Annenin eğitim durumu

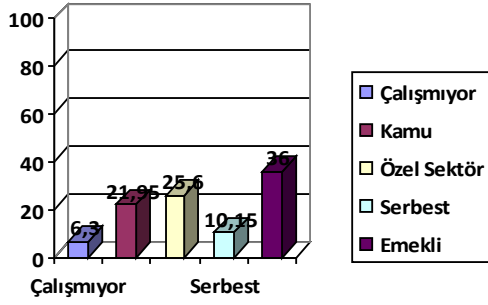


Şekil-4. Babanın eğitim durumu



Şekil-5. Annenin iş durumu

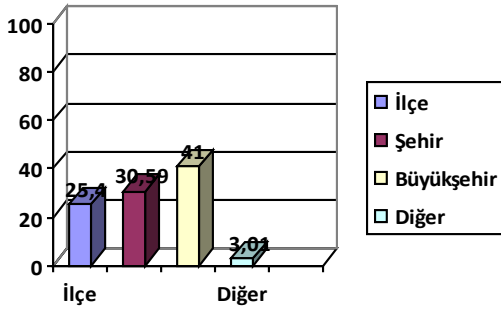
Babaların büyük çoğunluğunun ücretli olduğu (% 57,7) ihmal edilmeyecek bir oranda emekli bulunduğu (% 36) ayrıca % 6,3 oranında çalışmayan kesimin, ekonomik krizin etkisi ile işsiz kalanlar ve babaları vefat eden öğrenciler olduğu görülmüştür (Şekil-6).



Şekil-6. Babanın iş durumu

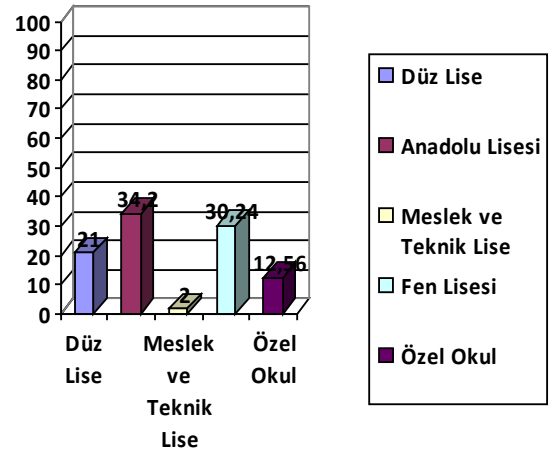
3.2. Orta Öğrenimin Geçmişi

Bilgisayar Mühendisliği öğrencilerinin yarıya yakını (% 41) büyükşehir kökenlidir. İlçe ve şehirde okuyanlar yaklaşık olarak dörtte bir oranındadır. Bu da, kırsal kesimden bu bölüme girişin zor olduğunu göstermektedir (Şekil-7).



Şekil-7. Öğrencinin ortaöğrenim geçmişi

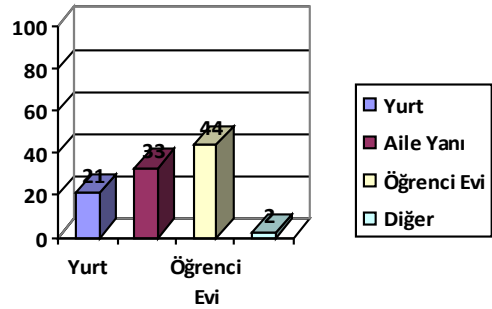
Bilgisayar Mühendisliği bölümüne giren öğrencilerin ancak % 21 si normal lise mezunudur. Anadolu Lisesi mezunları % 34,2 bunu Fen Liseleri %30,24 takip etmektedir. Buradan normal liselerde eğitiminin kalitesinin düştüğü gibi bir sonuç da çıkarılabilir. Özel okulların da % 12,56 gibi bir oranda olduğu görülmektedir. Meslek ve Teknik Liselerin % 2 oranında olması, liseden Mühendisliğe geçişin katsayı durumu da dikkate alındığında çok zor olduğu anlaşılmaktadır. Yüksekokuldan mezunu olarak dikey geçişle Bilgisayar Mühendisliğine geçişin de çok nadir olarak gerçekleştiği anlaşılmaktadır (Şekil-8).



Şekil-8. Öğrencinin ortaöğretim durumu

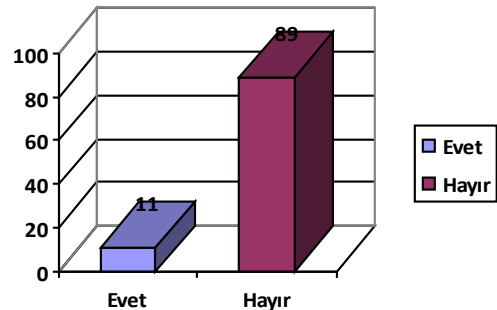
3.3. Barınma

Öğrenciler, % 33 aileleriyle, % 44 evde diğerleri ise yurtlarda kalmaktadır (Şekil-9).



Şekil-9. Öğrencinin barınma durumu

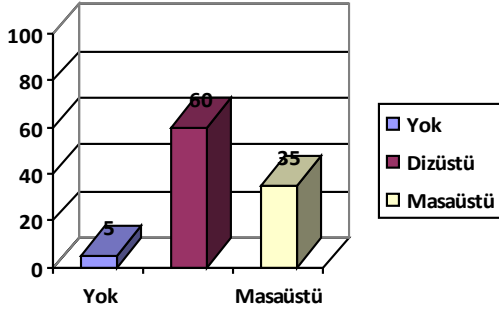
Öğrencilerin % 89'luk bölümünün part-time bir çalışma yapmadıkları, ailelerinin yardımı ve burslarla geçindikleri anlaşılmıştır (Şekil-10).



Şekil-10. Öğrencinin part-time çalışması

3.4. Yardımcı Donanım

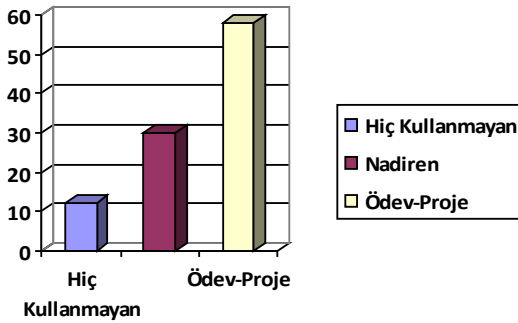
Öğrencilerin tamamına yakınının (% 95), kendilerine ait bilgisayarı olduğu ve bilgisayarlarını ağırlıklı olarak haberleşme ve internet amaçlı kullandıkları görülmektedir. (Şekil-11.)



Şekil-11. Öğrencilerin Bilgisayar Durumu

3.5. Kütüphane Kullanımı

Öğrencilerin % 12'i kütüphaneden hiç yararlanmazken, % 30'u nadiren yararlanmakta, % 58'i ise ödev-proje hazırlarken yararlanmaktadır



Şekil-12. Kütüphane Kullanımı

4. Sonuç

Bu çalışmada Bilgisayar Mühendisliği bölümü öğrencilerinden toplanan anketlerin tümü birlikte değerlendirilmiştir. Bu çalışmanın amacı tüm öğrenciler hakkında genel bir profil çıkarmak olmuştur. Bilgisayar Mühendisliği yalnızca Türkiye'de değil tüm dünyada en önde gelen mesleklerden biri olup, hızla gelişen bilim ve teknolojiye dinamik bir şekilde ayak uydurmak durumundadır. Dolayısıyla ilgili bölümlerin yalnız öğretim üyelerinin değil öğrencilerinin de teknik ve sosyal standartlarını yükseltmeleri gerekmektedir.

Bu çalışmada öğrenci anketleri ile öğrencilerin okudukları bölümle ilgili tercihleri, aile yapısı ve orta

öğrenim temelleri, eğitim esnasında barınma, kütüphane ve yazılı basından faydalanma profilleri çıkarılmıştır.

Tüm bu veriler doğrultusunda, Bilgisayar Mühendisliğini tercih eden öğrencilerin bilimsel ve teknolojik gelişmelere açık, çağımızın sistematik yapılanmasına son derece uyumlu kişilik yapılarına sahip olduğu sonucu çıkarılabilir. Toplumsal hoşgörü yapısına sahip, bilimsel ve teknolojik mühendislik alt yapısına sahip olarak yetiştirilen Bilgisayar Mühendisleri, bu özellikleri ile hızla kalkınan ülkemizin, dünya konjonktüründe lider ülke konumuna gelmesinde büyük çaba sarf ederek faydalı olmakta ve böylece eğitimlerinde esas alınan misyonlarının gereğini yerine getirmektedirler.

5. Kaynaklar

[1] Alaybeyoğlu A, Morkaya Ö. " Ülkemizdeki Bilgisayar Mühendisliği Lisans Eğitimi İle Yazılım Mühendisliği Lisans Eğitiminin Karşılaştırılması"

[2] Taplamacıoğlu M.C., Zihnioğlu E., Karagöz İ. "Elektrik-Elektronik Mühendisliği Bölümü Öğrenci Profilleri"

[3] <http://www.ceng.metu.edu.tr/~ucoluk/bm.html>

[4] <http://www.bilgisayarmuhendisleri.com/>