



TÜRKİYE'DE KADIN ERKEK ARASINDA SAYISAL UÇURUM

Özgür Coşar
Elektrik-Elektronik Yüksek Mühendisi
Kamu Yönetimi Uzman

Coğrafi alan, sosyo-ekonomik koşullar, cinsiyet bakımından farklılık gösteren bireylerin, bilgi ve iletişim teknolojilerine (BİT) erişimindeki adaletsizliği tanımlamakta dilimizde “sayısal uçurum, sayısal bölünme, sayısal eşitsizlik ve erişim uçurum”, İngilizcede ise “dijital gap” ve “digital divide” terimleri kullanılmaktadır. Yazıda, kavramı ifade etmek için “sayısal uçurum” terimi kullanılacaktır.

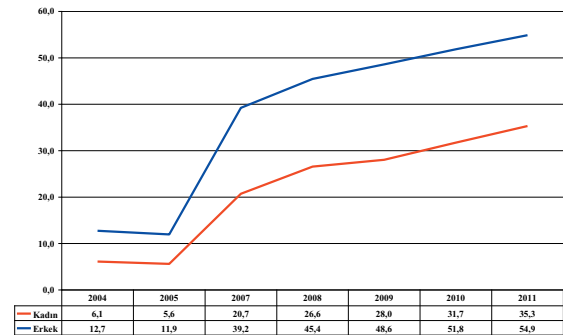
Sayısal uçurum kendi içerisinde farklı boyutlardan oluşan, birçok değişkenle ilişkili olduğu düşünülen karmaşık ve değişken bir kavramdır. Sayısal uçurumun ilişkili olduğu değişkenler bilgi, ekonomi, demokrasi, iletişim, ağ (network), yenilik (inovasyon), erişim, katılım, kullanılabilirlik, okuryazarlık, kültür, sosyal sermaye, yaşam boyu öğrenim olarak sıralanabilir. BİT'nin bilgi toplumu, küreselleşme, değişen çalışma koşulları, ekonomik gelişim, sosyal ve insani gelişimdeki rolü çok önemlidir. Eşitsizliklerin ölçülmesinde kullanılan en önemli göstergeler bilgi ve iletişim teknolojilerine erişim ve bu teknolojilerin etkin biçimde kullanıma miktarıdır.

Sayısal uçurum ile ilgili olarak genellikle üç göstergeden söz edildiği görülmektedir. Bunlar erişim, kullanım ve BİT okuryazarlığıdır. Gelir düzeyi, hane halkı büyüklüğü, cinsiyet ve yabancı dil bilgisi değişkenlerinin sayısal uçurum incelenirken göstergeler ile birlikte ele alınmasının daha sağlıklı bir yaklaşımı beraberinde getireceği ifade edilebilir. Nitekim gelir gruplarında, eğitim seviyelerinde, aile yapılarında, yabancı dil düzeylerinde ve cinsiyette var olan farklılıklar BİT'ne erişim, BİT kullanımı ve okuryazarlığında dengesizlikler meydana getirmektedir. BİT'ne

erişimin gelir düzeyi ve eğitim düzeyi ile doğru orantılı olduğu belirtilmiştir. Gelir ve eğitim düzeyi arttıkça BİT'ne erişim oranının da arttığı ifade edilmiştir (Devlet Planlama Teşkilatı, 2011).

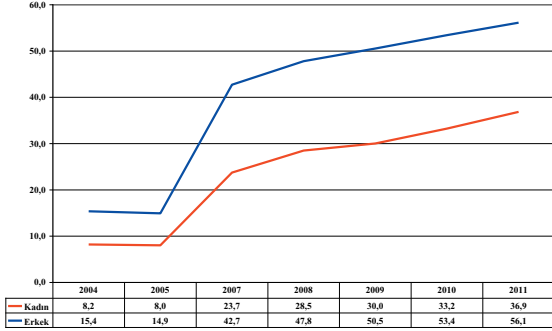
Sayısal uçurum konusunda ülkemiz içerisindeki duruma bakıldığında, cinsiyetler, bölgeler, eğitim ve gelir seviyelerinin önemli olduğu görülmektedir. Türkiye İstatistik Kurumu'nun (TÜİK) yayınladığı istatistikler kullanılarak üretilen aşağıdaki grafikler, eşitsizliğin değişimi konusunda yıllar boyunca kayda değer bir iyileşmenin sağlanmadığını göstermektedir. İstatistikleri okurken dikkat edilmesi gereken önemli bir husus değerlendirmeye alınanların 16-74 yaş arası nüfus içerisinde oldukları gerçeğidir.

Garfik 1 ve 2'den kolayca anlaşılacağı üzere ülkemizde erkek ve kadın bireyler arasında gerek bilgisayar gerekse İnternet kullanımında kayda değer bir makas bulunmaktadır. Özellikle 2008 sonrası bu makas neredeyse sabitlenmiştir. Diğer grafiklerde erkek ve kadınların iş gücüne katılımı,



Grafik 1-Türkiye'de Bireylerin İnternet Kullanımı İstatistikleri

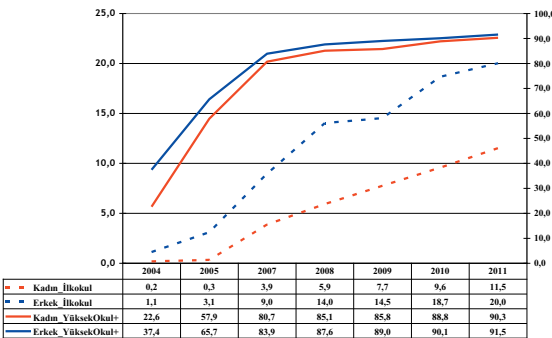
eđitimi gibi ayrıntılara inildiđinde ise resim deęiřmektedir. Öncelikle eđitim durumuna göre kadın ve erkeğin BİT kullanımı grafiđine bakalım. Grafik 3, son üç ay içerisinde İnternet kullanan bireylerin eđitim durumlarına göre dađı-lımını gösteren istatistiđinden üretilmiřtir.



Grafik 2-Türkiye'de Bireylerin Bilgisayar Kullanımı İstatistikleri

Grafik 3'te somut bir biçimde görülebilen gerçek, eđitim seviyesi arttıkça İnternet kullanımında kadın-erkek arasındaki farkın yıllar içerisinde kapandığıdır. Bu etki lise ve dengi okullar eđitim seviyesinden itibaren gözlenmektedir. Veriler irdelendiđinde kadın nüfusun lise sonrası eđitim olanađı arttıkça, cinsiyetler arasındaki farklılığın azalacağı düşünölmektedir.

İř gücüne katılım durumunun BİT kullanımına etkisini konu alan istatistikten üretilen Grafik 4 ve Grafik 5, iř-veren olarak çalıřan kadın ile aile iřçisi olarak çalıřan kadının farklılığını ortaya koymaktadır. Grafik 4, iřveren olarak çalıřan bireylerin verilerinden üretilmiřtir. Grafik 5 ise ücretsiz aile iřçisi olarak çalıřan bireylerin bilgilerini içermektedir. Buna göre, iřveren olarak çalıřan bireylerde kadın-erkeğin İnternet kullanımı arasındaki fark yıllar içerisinde azalmıř, hatta 2010 yılı verilerinde kadın bireylerin kullanım oranı erkek bireylerin üzerinde gerçekleřmiřtir. Ancak Grafik 5 incelendiđinde, aile içerisinde ücretsiz olarak çalıřtırılan kadınlar açısından durumun içler acısı olduğunu göstermektedir.

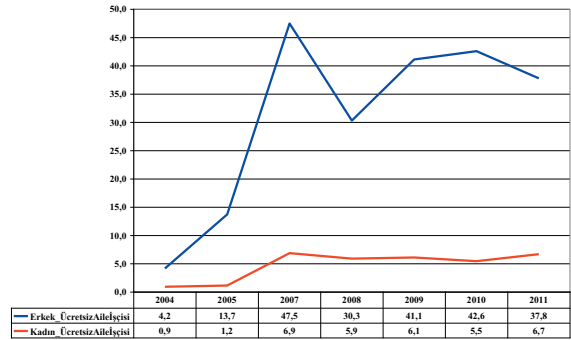


Grafik 3 -Eđitim Durumuna Göre Son 3 ay içerisinde İnternet kullanım oranları

Kadınların yařamın birçok alanında olduđu gibi, BİT kaynakları eriřimi ve kullanımında da farklılıklar yařadığını gösteren yukarıdaki grafikler elbette konunun tüm boyutlarını irdelemek açısından yeterli deđildir. Yazıda amaçlanan, konuya dikkat çekmek ve farkındalık yaratmaktan ibarettir.



Grafik 4-İřveren olarak çalıřan bireylerin son 3 ay içerisinde İnternet kullanımı



Grafik 5-Ücretsiz Aile İřçisi olarak çalıřan bireylerin son 3 ay içerisinde İnternet kullanım oranları

Kaynakça

Devlet Planlama Teřkilatı, Bilgi Toplumu İstatistikleri 2011, http://www.bilgitoplumu.gov.tr/Documents/1/Diger/Bilgi_Toplumu_Istatistikleri_2011.pdf

Türkiye İstatistik Kurumu Bilgi Toplumu İstatistikleri ◀

