

KAYIP ve KAÇAK HEDEFLERİ TEPETAKLAK

Banu Salman-Kahraman Yapıcı

EMO Basın- AKP iktidarının, elektrikte kayıp ve kaçak kullanımı önleyecekleri; kaliteli, kesintisiz ve ucuz elektrik sunacakları iddiasıyla kamudan özel kesime devrettiği elektrik dağıtım hizmetinde hedefler şaşı.

Elektrik dağıtım özelleştirmelerine yönelik ilk olarak 2006-2010 yıllarını kapsayan 5 yıllık geçiş dönemi için kayıp ve kaçak hedefleri bölgeler bazında ayrı ayrı belirlendi. EPDK'nın 24 Ağustos 2006 tarihli 875 sayılı kararıyla açıklanan RAG tablolarıyla kayıp ve kaçak hedefleri tek tek bölgeler bazında saptandığı gibi 20 bölgeyi kapsayan TEDAŞ geneli için de ortalama olarak belirlendi. Buna göre 2006-2010 yıllarını kapsayan dönem için 20 bölgenin kayıp ve kaçak hedefleri Tablo 1'de yer almaktadır. Ancak bu hedefler tutturulmadığı gibi 2011 yılından itibaren ikinci 5 yıllık dönem için hedef kayıp ve kaçak oranları çok daha yüksek düzeylerde tespit edilmiştir.

Tablo 1'de görüldüğü gibi ilk geçiş döneminde Kayseri Elektrik Dağıtım haricinde TEDAŞ geneli için kayıp ve kaçak oranlarının 2006'da yüzde 17.20, 2007'de yüzde 15.28, 2008'de yüzde 13.69, 2009'da yüzde 12.38 ve 2010 yılında yüzde 11.27 olması öngörülmüştür. Bu dönemdeki gerçekleştirmelere baktığımızda ise TEDAŞ geneli ortalama kayıp ve kaçak oranı 2006 yılında yüzde 15.1, 2007'de yüzde

14.8, 2008'de yüzde 14.4, 2009'da yüzde 17.7, 2010 yılında yüzde 18.6 oldu. 5 yıllık geçiş döneminin ilk 3 yılında hedef doğrultusunda kayıp ve kaçak oranlarında, en azından resmi rakamlar bazında, düşüş kaydedildi. Ancak 2009 ve 2010 yıllarında hem hedefe göre gerçekleşme oranları, hem de önceki yıllara göre kayıp ve kaçak oranları yükseliş gösteriyor. Bu yükselişi Grafik 1'de görebilirsiniz.

Tablo 1: İlk Uygulama Dönemi Kayıp ve Kaçak Hedefleri (2006-2010)

Kayıp Kaçak Hedefleri (%)	2006	2007	2008	2009	2010
Dicle	53,97	52,39	46,35	41	36,27
Aras	26,89	25,82	22,88	20,27	17,97
Vangölü	55,11	51,05	45,21	40,03	35,45
Çoruh	12,71	13,38	12,72	12,11	11,53
Fırat	15,14	12,59	11,45	10,41	9,47
Çamlıbel	10,09	9,8	9,26	8,75	8,28
Toroslar	16,89	11,59	10,6	9,7	8,87
Meram	9,31	8,93	8,78	8,63	8,49
Başkent	11,64	10,2	9,49	8,83	8,22
Akdeniz	11,74	8,9	8,75	8,6	8,45
Gediz	8,63	6,82	6,69	6,56	6,44
Uludağ	8,93	9,23	8,48	7,79	7,15
Trakya	11,1	9,24	8,76	8,3	7,87
AYEDAŞ	11,34	9,38	8,61	7,91	7,27
SEDAŞ	12,96	11,08	10,24	9,47	8,77
Osmangazi	7,36	7,22	7,13	7,04	6,95
Boğaziçi	17,39	14,5	13,3	12,19	11,18
AYDEM	12,77	8,62	8,32	8,04	7,78
Göksu	12,65	11,77	11,51	11,27	11,05
Yeşilirmak	17,71	10,89	10,3	9,75	9,23
TEDAŞ Geneli*	17,2	15,28	13,69	12,38	11,27

* Kayseri Elektrik Dağıtım haricindeki kamuya ait olan 20 bölgeyi kapsamaktadır.

PARAMIZI GERİ VERİN

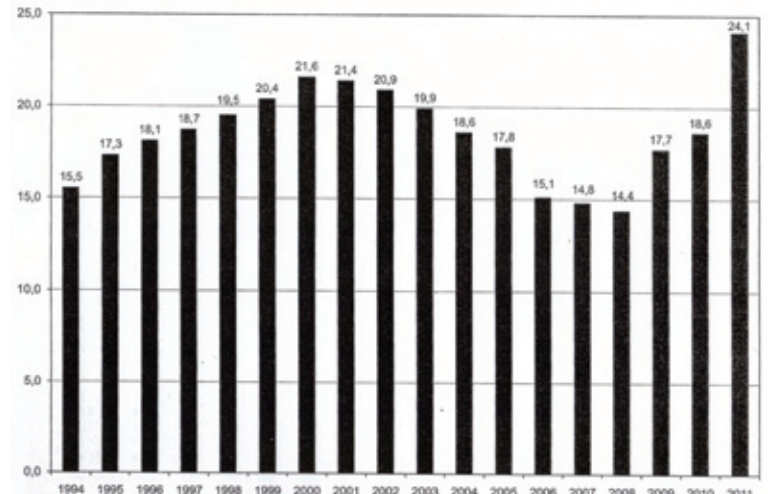
33 KATRİLYON TL
2006-2014 arasında abonelerden alınan kayıp-kaçak bedelidir.

KAYIP-KAÇAK

Sayaç Okuma Bedeli
Perakende Hizmet Satış Bedeli
İletim Bedeli
Dağıtım Bedeli

ELEKTRİKTE KAYIP- KAÇAK BEDELİNE KİTİ VE ORMAN ALANLARININ TALANINDA DOĞAYI TALAN EDEN MES'LERE NÜKLEER SANTRALLERE MESLEĞİMİZE YAPILAN SALDIRILARA **KARŞI**

MÜCADELEMİZ SÜRÜYOR!



(Kaynak: 2011 TEDAŞ İstatistikleri)

Grafik 1: Yıllar İtibarıyla TEDAŞ Kayıp ve Kaçak Oranları (%)

Öncelikle 1994 yılından itibaren istikrarlı yükseliş kaydeden kayıp ve kaçak kullanımının, 1994, 1998-1999 ve 2001 krizleriyle ciddi yükseliş gösterdiği ve 2000 yılında yüzde 21.6 ile en yüksek düzeyine eriştiği görülüyor. Elektrik dağıtım özelleştirmeleriyle kayıp ve kaçak oranları düşük bölgelerin satışıyla, TEDAŞ geneli için kayıp ve kaçak oranı büyük bir sıçrama gerçekleştirerek, 2011 yılında yüzde 24.1'e fırlıyor. Buradaki yükselmeyi doğru anlamlandırabilmek için öncelikle 2011 yılı itibarıyla TEDAŞ bünyesindeki 20 bölgeden 11'inin özel sektöre devredilmiş olduğunu belirtmeliyiz. Bu nedenle ilk 5 yıllık geçiş dönemindeki dizgeyi takip edip, kayıp ve kaçak açısından gelişimi anlamlandırabilmek için Kayseri dışında Türkiye toplamı hesabıyla, özelleştirilen 11 bölgenin (AYDEM, Başkent, Sakarya, Meram, Osmangazi, Uludağ, Çamlıbel, Çoruh, Yeşilirmak, Fırat, AKEDAŞ) kayıp ve kaçak oranını da dahil ederek toplam kayıp ve kaçak gerçekleşmesine bakılması gerekmektedir. Bu oran da yüzde 18.38 olmuştur.

İkinci önemli sonuç ise, Türkiye'yi teğet geçtiği söylenen küresel krizin etkisiyle 2009 yılında yaşanan yüzde 3.6'lık küçülmenin sanayi bazlı kaçak kullanımda artışa neden olmasının kayıp ve kaçak oranlarını yükseltme etkisidir. Burada kayıp ve kaçak oranlarının gerçeği yansıtmadığı, özelleştirme sürecine yönelik açıklanan ilk 5 yıllık geçiş dönemi hedeflerine uygunluk sağlamak adına siyasi iktidarların talimatları doğrultusunda rakamsal oynamalarla kayıp ve kaçak oranlarının belirlendiği iddiaları doğru olsa dahi, yukarıdaki tarihsel arka plan kriz dönemlerinin kaçak kullanımı artırdığı gerçeğini göz ardı edemeyeceğimizi göstermektedir.

Üçüncü bir sonuç olarak da, kayıp ve kaçak hedeflerine göre yurttaşlardan yapacakları tahsilatları belirleyeceği için şirketler açısından özelleştirme öncesinde dağıtım kuruluşlarının cazibesini artırmak üzere kayıp ve kaçak oranlarını daha yüksek düzeye çıkarma gayretinden söz edilebilir. Nitekim ilk 5 yıllık geçiş dönemi sonrasında özelleştirilen bazı dağıtım şirketleri ve bazı özelleştirilecek dağıtım bölgeleri için kayıp ve kaçak hedefleri revize edilerek, yükseltilmiştir. Özelleştirme ile kayıp ve kaçak hedefleri arasındaki ilişkiyi görebilmek için de dağıtım bölgelerinin sözleşme ya da devir tarihlerine ilişkin bilgileri Tablo 2'den takip edebilirsiniz.

Hedeflerin yükseltilmesinden 2009 yılında dağıtım kuruluşlarını devralan "Başkent Elektrik ve Meram Elektrik" yararlandırılırken, Sakarya Elektrik hedef yükseltme uygulamasına dahil edilmemiştir. 2010 yılında sözleşme imzalayan şirketlerden Uludağ, Çamlıbel ve Çoruh da

Elektrik dağıtım bölgeleri devredildikten sonra alıcı şirketler, ikinci 5 yıllık dönem için yüksek belirlenen kayıp ve kaçak hedefleriyle daha fazla tahsilat yapma olanağına kavuşturulmuşlardır. Ardından 15 Kasım 2012 tarihinde de 5 bölge için yeniden kayıp ve kaçak hedefleri yükseltilmiştir.

hedef yükseltmesinden yararlanamazken, hedef kayıp ve kaçak oranlarındaki yükseltmeyle fazladan tahsilat kapısını aralayan şirketler "Osmangazi, Yeşilirmak, Fırat" olmuştur. Yani elektrik dağıtım bölgeleri devredildikten sonra alıcı şirketler, ikinci 5 yıllık dönem için yüksek belirlenen kayıp ve kaçak hedefleriyle daha fazla tahsilat yapma olanağına kavuşturulmuşlardır. İkinci 5 yıllık döneme ilişkin bölgeler bazında kayıp ve kaçak hedeflerine, karşılaştırma olanağı sağlamak için ilk geçiş döneminin son yılı olan 2010'a ilişkin hedeflerle birlikte Tablo 3'de yer verilmiştir.

Tablo 2: Elektrik Dağıtım Bölgeleri Devir Tarihleri ve Satış Bedelleri

	ELEKTRİK DAĞITIM BÖLGELERİ	SÖZLEŞME TARİHİ	SATIŞ/DEVİR BEDELİ (\$)
1	Başkent	28.01.2009	1.225.000.000
2	Sakarya	11.02.2009	600.000.000
3	Meram	30.10.2009	440.000.000
4	Osmangazi	31.05.2010	485.000.000
5	Çamlıbel	31.08.2010	258.500.000
6	Uludağ	31.08.2010	940.000.000
7	Çoruh	30.09.2010	227.000.000
8	Yeşilirmak	29.12.2010	441.500.000
9	Fırat	31.12.2010	230.250.000
10	Trakya	30.12.2011	575.000.000
11	Akdeniz	28.05.2013	546.000.000
12	Boğaziçi	28.05.2013	1.960.000.000
13	Gediz	29.05.2013	1.231.000.000
14	Aras	28.06.2013	128.500.000
15	Dicle	28.06.2013	387.000.000
16	Vangölü	26.07.2013	118.000.000
17	AYEDAŞ (İst. Anadolu)	31.07.2013	1.227.000.000
18	Toroslar	30.09.2013	1.725.000.000
19	AYDEM (Menderes)*	15.08.2008	110.000.000
20	AKEDAŞ (Göksu)*	31.12.2010	60.000.000
	TOPLAM		12.914.750.000

Tablo 3: İlk 5 Yıllık Dönemin Son Yılı ve İkinci 5 Yıllık Dönem Kayıp ve Kaçak Hedefleri (%)

	2010	2011	2012	2013	2014	2015
Dicle	36,27	60,96	50,63	42,06	34,93	29,01
Boğaziçi	11,18	9,12	10,01	8,28	7,9	7,57
Toroslar	8,87	9,38	8,94	8,52	8,12	7,74
Vangölü	35,45	46,15	38,33	31,84	26,45	21,97
Başkent	8,22	8,46	8,07	7,88	7,88	7,88
Gediz	6,44	8,48	8,08	7,7	7,34	7
Uludağ	7,15	6,96	6,9	6,9	6,9	6,9
AYEDAŞ	7,27	7,12	6,79	6,61	6,61	6,61
Aras	17,97	22,92	19,04	17,62	16,3	15,08
Akdeniz	8,45	8,86	8,45	8,05	8,02	8,02
Sakarya	8,77	7,66	7,31	6,96	6,64	6,33
Meram	8,49	8,59	8,28	8,28	8,28	8,28
AYDEM	7,78	9,8	9,34	8,9	8,49	8,09
Trakya	7,87	7,7	7,7	7,7	7,7	7,7
Yeşilirmak	9,23	10,35	9,87	9,41	8,97	8,78
Osmangazi	6,95	7,21	7,21	7,21	7,21	7,21
Çoruh	11,53	10,9	10,39	10,15	10,15	10,15
Fırat	9,47	12,59	11,62	11,11	10,59	10,09
AKEDAŞ	11,05	10,03	10,03	10,03	10,03	10,03
Çamlıbel	8,28	7,72	7,36	7,02	6,92	6,92

Enerji Piyasası Düzenleme Kurumu (EPDK) tarafından 8 Aralık 2011 tarihli “Kayıp Kaçak Bedeline İlişkin Duyuru” başlıklı açıklamasında ilk kez Türkiye bazında ortalama kayıp ve kaçak hedef oranları kamuoyuna duyurulmuştur. Buna göre, ikinci uygulama dönemi olarak adlandırılan 2011-2015 yılları için bölgeler bazında belirlenen kayıp kaçak hedefleri dikkate alındığında, Türkiye ortalamasında 2011 yılında yüzde 15, 2012 yılında yüzde 13, 2013 yılında yüzde 12, 2014 yılında yüzde 11 ve 2015 yılında ise yüzde 10 kayıp kaçak oranına ulaşılması öngörülmüyordu. Bu noktada hedeflerdeki sapmaları ve yeni belirlenen hedeflerle kayıp ve kaçak beklentilerinde yapılan artışları görebilmek üzere ilk geçiş dönemi ile 2011-2015 yıllarına ilişkin ikinci geçiş dönemi TEDAŞ geneli (Kayseri hariç 20 bölge) için hedeflere ve gerçekleştirmeleri Tablo 4’den inceleyebiliriz.

Tablo 4: Kayseri haricindeki 20 Bölge İçin Ortalama Kayıp ve Kaçak Hedefleri ile Gerçekleşmeleri

Yıllar-%	Hedefler	Gerç.	Sapma %
2006	17,2	15,1	-12,2
2007	15,28	14,8	-3,1
2008	13,69	14,4	5,2
2009	12,38	15,7	27,0
2010	11,27	15,8	40,2
2011	15	18,1	20,9
2012	13	18,2	39,9
2013	12	19,6	63,5
2014	11		
2015	10		

Ancak TEDAŞ istatistiklerine göre; 2011 yılında yüzde 15’lik hedef tutturulamayarak kayıp kaçak oranı yüzde 18 oldu. Hedefin tutturulamamasında o dönemde kamuya ait olan Dicle Elektrik Dağıtım’ın yüzde 60.96 olan kayıp ve kaçak hedefinin, resmi verilere göre yüzde 71.4 olarak gerçekleşmesi önemli etken oldu. Hedefin tutturulamamasında ikinci

büyük sorumlu olduğu belirlenen Boğaziçi Elektrik Dağıtım Bölgesi’nde yüzde 9.12’lik hedef kayıp ve kaçak oranı yüzde 12.9 olarak gerçekleşti. Kayıp ve kaçak hedefinin üzerine çıkan üçüncü elektrik dağıtım bölgesi olan Toroslar’da yüzde 9.38’lik hedefe karşın bu oran yüzde 11.2 oldu. Dördüncü büyük sorumlu şirket ise o dönemde özelleştirilmiş Uludağ olarak tespit edildi. Uludağ Elektrik Dağıtım Şirketi’nin yüzde 6.96 olan hedef kayıp ve kaçak oranı yüzde 9.6 olarak gerçekleşti. Hedeflerdeki sapmalar açısından beşinci sıraya yerleşen şirket, o dönemde özel sektör elinde faaliyet göstermeye başlamış olan Başkent Elektrik Dağıtım A.Ş. oldu. Başkent’in yüzde 8.46 olan hedef kayıp ve kaçak oranı yüzde 10.3 olarak gerçekleşti. 2011 yılında Türkiye için ortalama kayıp ve kaçak hedefinin tutturulamamasında büyük pay sahibi olan bu 5 dağıtım bölgesinin dışında Vangölü Elektrik Dağıtım Bölgesi de yüzde 46.15’lik hedefi yüzde 52.1’e çıkararak, hedef kayıp ve kaçak miktarını 201 bin megavat saat aşan yüksek kayıp ve kaçak kullanımıyla dikkat çekti.

2011 yılında hedeflerin tutturulamaması nedeniyle kayıp ve kaçak kapsamında fazladan tüketilen elektrik miktarı 3 milyon 650 bin megavat saat oldu. Bu hedef sapmasında rolü olan dağıtım şirketlerinin paylarına bakacak olursak; ilk sırada Dicle Elektrik Dağıtım Bölgesi’nin 1 milyon 853 megavat saatlik bölümü yani yüzde 50.9’undan sorumlu olduğu tespit edilmiştir. Boğaziçi Bölgesi, hedef kayıp ve kaçak miktarındaki artışın yüzde 19.9’una; Toroslar Bölgesi yüzde 7.9’una; Uludağ Bölgesi yüzde 6.5’ine; Başkent Bölgesi yüzde 5.9’una; Vangölü Bölgesi ise yüzde 5.5’ine yol açtı. (Bakınız Tablo 5)

2012 Hedefleri Tutmadı

2012 yılı gerçekleştirmeleri ve hedefleri karşılaştırıldığında, sapmanın miktarsal olarak 4 milyon 914 bin megavat saat ile 2011 yılı sapmasını da aştığı görülmüyor. Oransal olarak ise 2012 yılında Kayseri hariç Türkiye ortalaması için kayıp ve kaçak hedefi yüzde 13 iken, gerçekleşme yüzde 18.2 olmuştur.

Tablo 5: 2011 Yılı 20 Bölge Kayıp ve Kaçak Hedefleri ile Gerçekleşmeleri

2011 (bin MWh)	Gerç. (%)	Ger. KK Miktarı	Hedef (%)	Hedefe göre KK Miktarı	Hedef-Gerçekleşme Farkı %	Hedef-Gerçekleşme Farkı-Miktar
Dicle	71,4	12676	60,96	10822,53	-10,44	-1853,47
Boğaziçi	12,9	2474	9,12	1749,06	-3,78	-724,94
Toroslar	11,2	1766	9,38	1479,03	-1,82	-286,98
Vangölü	52,1	1762	46,15	1560,77	-5,95	-201,23
Başkent	10,3	1211	8,46	994,67	-1,84	-216,33
Gediz	8,1	1147	8,48	1200,81	0,38	53,81
Uludağ	9,6	869	6,96	630,03	-2,64	-238,98
AYEDAŞ	8,3	706	7,12	605,63	-1,18	-100,37
Aras	26,4	700	22,92	607,73	-3,48	-92,27
Akdeniz	11	619	8,86	498,58	-2,14	-120,42
Sakarya	8,7	610	7,66	537,08	-1,04	-72,92
Meram	9,5	585	8,59	528,96	-0,91	-56,04
AYDEM	9,5	569	9,8	586,97	0,3	17,97
Trakya	8,4	453	7,7	415,25	-0,7	-37,75
Yeşilirmak	7,8	384	10,35	509,54	2,55	125,54
Osmangazi	6,9	368	7,21	384,53	0,31	16,53
Çoruh	11,4	334	10,9	319,35	-0,5	-14,65
Fırat	11,4	297	12,59	328,00	1,19	31,00
AKEDAŞ	7,4	293	10,03	397,13	2,63	104,13
Çamlıbel	9,4	220	7,72	180,68	-1,68	-39,32

Bu saptamada yine 3 milyon 756 bin megavat saatlik hedefin üzerindeki kayıp ve kaçak tüketimiyle ya da yüzde 76.4'lük payla Dicle Bölgesi başı çekiyor. Saptamada yüzde 11.7'lik paya sahip olan Vangölü Bölgesi ise 572.7 bin megavat saatlik fazladan kayıp ve kaçak tüketimini gerçekleştiriyor. Üçüncü sırada yüzde 10.5'lik payla Toroslar Bölgesi'nde de 513.5 bin megavat saat fazla kayıp ve kaçak tüketim olduğu kaydediliyor. Dördüncü sırada ise bu kez 241.6 bin megavatlık fazla kayıp ve kaçak tüketimi ile Aras Bölgesi yüzde 4.9'luk paya sahip oluyor. Beşinci sırada yüzde 2.9 payla 141.2 bin megavat saatlik fazladan kayıp ve kaçak tüketimiyle Boğaziçi Bölgesi gelirken, bu kez altıncı sıraya da 104 bin megavat saat fazla kayıp ve kaçak tüketimi ya da yüzde 2.1'lik payla Akdeniz Bölgesi yerleşiyor. (Bakınız Tablo 6)

EPDK, 15 Kasım 2012 tarihli kararıyla özelleştirme ihaleleri öncesinde kayıp ve kaçak hedeflerinde büyük sapmalar gösteren 5 dağıtım bölgesi için yeni hedef kayıp ve kaçak oranları belirlemiştir. Buna göre Dicle, Vangölü, Aras, Toroslar ve Boğaziçi elektrik dağıtım bölgelerinin hedef kayıp ve kaçak



oranları 2013-2014 ve 2015 yılları için artırıldı. 2013 yılı için hedef kayıp ve kaçak oranlarının ne kadar artırıldığına göre sıraladığımızda; en büyük artışın yüzde 68.97 ile Dicle Bölgesi'nde olduğu görülüyor. Sırasıyla yüzde 63.63'le Vangölü Bölgesi ikinci, yüzde 45.86 ile Aras Bölgesi üçüncü, yüzde 38.50 ile Toroslar Bölgesi dördüncü ve yüzde 29.95 ile Boğaziçi Bölgesi beşinci oluyor. Bu hedef kayıp ve kaçak oranları yükseltme düzeyi 2014 ve 2015 yılı için de Aras haricindeki bölgelerde aynı oranda tutulurken, Aras Bölgesi için 2014 yılı hedef kayıp ve kaçak oranı yüzde 30.98, 2015 yılında ise yüzde 17.57 oranında artırılıyor. EPDK'nın 5 bölge için hedef kayıp ve kaçak oranlarında yaptığı artışlar Tablo 7'de görülmektedir.

Tablo 7: 2013 Yılı Kayıp ve Kaçak Hedefleri Artırılan 5 Bölgedeki Hedef ve Gerçekleşmeleri

(%)	Hedef	Revize Hedef	Hedefte Yükseltme Oranı	Gerç.	Revize Hedeften Sapma
Dicle	42,06	71,07	68,97	75	5,53
Vangölü	31,84	52,1	63,63	64,3	23,42
Aras	17,62	25,7	45,86	36	40,08
Toroslar	8,52	11,8	38,50	15,2	28,81
Boğaziçi	8,28	10,76	29,95	9,9	-7,99

Bu 5 bölgedeki hedef kayıp ve kaçak oranlarını artırma kararının sonuçlarını değerlendirebilmek için son olarak açıklanmış olan 2013 yılı tüketimi ile kayıp ve kaçak kullanım miktarlarını dikkate alarak hesaplama yapabiliriz. 5 bölge için hedefler revize edilmese ve bölgesel bazda belirlenen ilk hedef kayıp ve kaçak oranları tutturulmuş olsaydı, Türkiye genelinde yaklaşık 22 milyon megavat saat ile yüzde 13.54 oranında kayıp ve kaçak tüketim gerçekleşmiş olacaktı. Oysa 5 bölge için hedeflerin revize edilmesiyle Türkiye genelinde 29.7 milyon megavat saat ile yüzde 18.29'luk kayıp ve kaçak kullanım oranına ulaşıldı. Yani 5 bölge için hedeflerin değiştirilmesiyle 2013 yılı için Türkiye ortalamasında kayıp ve kaçak oranı yüzde 35 artırıldı. Bölgeler bazında 2013 yılı gerçekleştirmelerini, hedefe göre gerçekleşmesi gereken rakamları ve revize edilen

Tablo 6: 2012 Yılı 20 Bölge Kayıp ve Kaçak Hedefleri ile Gerçekleşmeleri

2012 (bin MWh)	Gerç. KK (%)	Gerç. KK Miktarı	Hedef	Hedefe göre KK Miktarı	Hedef-Gerçekleşme Farkı %	Hedef-Gerçekleşme Farkı-Miktar
Dicle	69,8	13677	50,63	9920,724	-19,17	-3756,28
Boğaziçi	10,6	2537	10,01	2395,79	-0,59	-141,21
Toroslar	12,5	1803	8,94	1289,506	-3,56	-513,49
Vangölü	53,3	2039	38,33	1466,32	-14,97	-572,68
Başkent	8,7	1184	8,07	1098,262	-0,63	-85,74
Gediz	8,2	1106	8,08	1089,815	-0,12	-16,19
Uludağ	7,3	763	6,9	721,1918	-0,4	-41,81
AYEDAŞ	6,7	702	6,79	711,4299	0,09	9,43
Aras	27,6	779	19,04	537,3971	-8,56	-241,60
Akdeniz	9,8	755	8,45	650,9949	-1,35	-104,01
Sakarya	6,6	595	7,31	659,0076	0,71	64,01
Meram	9	665	8,28	611,8	-0,72	-53,20
AYDEM	8	587	9,34	685,3225	1,34	98,32
Trakya	6,6	404	7,7	471,3333	1,1	67,33
Yeşilirmak	6,7	360	9,87	530,3284	3,17	170,33
Osmangazi	7,2	434	7,21	434,6028	0,01	0,60
Çoruh	10	323	10,39	335,597	0,39	12,60
Fırat	10,4	311	11,62	347,4827	1,22	36,48
AKEDAŞ	7	269	10,03	385,4386	3,03	116,44
Çamlıbel	8,3	201	7,36	178,2361	-0,94	-22,76

hedeflerin yol açtığı kayıp ve kaçak oranındaki ve miktarındaki değişimleri Tablo 8'de görebilirsiniz.

Bölgesel bazda tek tek 2013 yılı hedefine göre kayıp ve kaçak gerçekleşmesi hesabı yapılmadan, EPDK'nın 2011 yılsonunda o günkü öngörü ile açıkladığı 2013 yılı yüzde 12'lik ortalama kayıp ve kaçak hedefi ile karşılaştırılırsa, 5 bölge için yapılan revize işleminin maliyetinin daha da yüksek olduğu görülmektedir. Bu da 2013 yılı için Türkiye ortalamasında yüzde 52.4'lük artış yapılması anlamına gelmektedir. Ancak burada tüketim gerçekleşmelerinin farklılık göstermesi ve elde açıklanmış 2013 yılı verileri de bulunması nedeniyle, tüketim verisindeki sapmayı kayıp ve kaçak kullanım verisine yansıtılmak adına yüzde 35'lik artış hesabı dikkate alınacaktır.

Kayıp ve kaçak hedefleriyle oynanması, dağıtım şirketlerinin kullanıcılardan faturalar yoluyla tahsil ettikleri kayıp ve kaçak bedellerinde milyarlarla ifade edilen değişimlere yol açılması anlamına gelmektedir. Öncelikle 2013 yılı mesken kullanıcılarına uygulanan tarifede 3'er aylık dönemlerde yapılan değişiklikler de dikkate alınarak 4 çeyrek dönem tarifesi üzerinden yıllık ortalama tarifeye bakıldığında 1 kilovat saat elektriğin vergi ve fonlar hariç olmak üzere 28.40 kuruş olduğu görülüyor. Yani "çıplak elektrik, dağıtım bedeli, perakende hizmet bedeli, iletim bedeli ile kayıp ve kaçak bedelini" kapsayan tarife tutarında aslında 4 çeyreklik

dönemin her birinde büyük bir farklılık bulunmuyor. Ancak tarifeye yansıtılan kayıp ve kaçak bedelinin EPDK'nın hedefleri revize etmesine paralel olarak her bir çeyreklik dönemde büyük farklılıklar içerecek şekilde artırıldığı belirlendi. Bu nedenle hedef kayıp ve kaçak oranı artışının faturalara yansımaları hesap edebilmek üzere, her çeyrek dönem için bölge bazında tüketim verileri açıklanmadığı için, ortalama tarife hesaplanması yöntemine başvurulmuş, her 1 kilovat saatlik kayıp ve kaçak tüketim karşılığında konut kullanıcılarından 2013 yılında ortalama 3.89 kuruş tahsil edildiği hesaplandı. Mesken kullanıcılarının 2013 yılı tarifesindeki değişimleri ve yıllık ortalama hesabı Tablo 9'da verilmektedir.

TEDAŞ istatistiklerine göre; 2011 yılında yüzde 15'lik hedef tutturulamayarak kayıp kaçak oranı yüzde 18 oldu. 2011 yılında hedeflerin tutturulamaması nedeniyle kayıp ve kaçak kapsamında fazladan tüketilen elektrik miktarı 3 milyon 650 bin megavat saat oldu.

Tablo 8: 2013 Yılı Kayıp ve Kaçak Gerçekleşmeleri, Hedefleri, Revize Hedefleri

2013 (bin MWh)	Gerç. KK (%)	Gerç. KK Miktarı	Hedef KK (%)	Hedefe Göre KK Miktarı	Revize KK (%)	Revize Hedefe Göre KK Miktarı	Revize Sonrası Artış (%)
Dicle	75	14618	42,06	8197,77	71,07	13852,02	68,97
Boğaziçi	9,9	2365	8,28	1978,00	10,76	2570,44	29,95
Toroslar	15,2	2108	8,52	1181,59	11,8	1636,47	38,50
Vangölü	64,3	2426	31,84	1201,30	52,1	1965,70	63,63
Başkent	7,9	1081	7,88	1078,26	7,88	1078,26	0,00
Gediz	9,7	1351	7,7	1072,44	7,7	1072,44	0,00
Uludağ	7,1	733	6,9	712,35	6,9	712,35	0,00
AYEDAŞ	7,6	816	6,61	709,71	6,61	709,71	0,00
Aras	36	1054	17,62	515,87	25,7	752,44	45,86
Akdeniz	11,3	885	8,05	630,46	8,05	630,46	0,00
Sakarya	6,6	567	6,96	597,93	6,96	597,93	0,00
Meram	7,1	538	8,28	627,41	8,28	627,41	0,00
AYDEM	7,6	570	8,9	667,50	8,9	667,50	0,00
Trakya	5,3	329	7,7	477,98	7,7	477,98	0,00
Yeşilirmak	7,8	402	9,41	484,98	9,41	484,98	0,00
Osmangazi	7,9	462	7,21	421,65	7,21	421,65	0,00
Çoruh	9,4	315	10,15	340,13	10,15	340,13	0,00
Fırat	9,5	314	11,11	367,21	11,11	367,21	0,00
AKEDAŞ	6,7	234	10,03	350,30	10,03	350,30	0,00
Çamlıbel	7,6	187	7,02	172,73	7,02	172,73	0,00
KAYSERİ	6,9	140	10,01	203,10	10,01	203,10	0,00
Ortalama KK	19,40	31495	13,54	21988,70	18,29	29691,23	35,03

Tablo 9: 2013 Yılı Meskenler İçin Ortalama Tarife Hesabı (Kuruş)

	Çıplak Elektrik	Kayıp ve Kaçak Bedeli	Dağıtım	Perakende	İletim	Fon ve Vergiler Hariç Tarife
1. Çeyrek	20,463	2,931	3,747	0,394	0,851	28,386
2. Çeyrek	21,39	3,773	2,15	0,45	0,67	28,433
3. Çeyrek	20,38	4,52	2,33	0,45	0,72	28,4
4. Çeyrek	20,622	4,3461	2,258	0,4388	0,7205	28,3854
Ortalama	20,71	3,89	2,62	0,43	0,74	28,40

Öncelikle 2013 yılı TEDAŞ gerçekleşme istatistikleri dikkate alındığında 31 milyon 495 bin kilovat saatlik kayıp ve kaçak tüketim olduğu, bunun da toplam tüketimin yüzde 19.40'ını oluşturduğu görülmektedir. Bu tüketimdeki mesken kullanıcılarının payı dikkate alınarak, mesken tarifesi üzerinden ne kadar tahsilat yapıldığı hesaplanabilir. Çünkü faturalar aracılığıyla meskenlerden kullandıkları kilovat saat başına kayıp ve kaçak bedeli tahsil edilmektedir. Tablo 10'da 2013 yılında mesken kullanıcılarından bölgeler bazında tahsil edilen kayıp ve kaçak bedelleri hesabı yer almaktadır.

Tablo 10: 2013 Yılı Mesken Kullanıcılarından Kayıp ve Kaçak Tahsilatı

2013	Mesken Tüketim Miktarı (Bin Mwh)	Meskenlerden Tahsil Edilen KK Bedeli (Kwh-TL)
Dicle	1473,042	57301333,8
Boğaziçi	6694,613	260420445,70
Toroslar	4285,331	166699375,90
Vangözü	512,436	19933760,40
Başkent	4455,653	173324901,70
Gediz	4287,195	166771885,50
Uludağ	2790,862	108564531,80
AYEDAŞ	3836,53	149241017,00
Aras	782,003	30419916,7
Akdeniz	2060,404	80149715,6
Sakarya	1907,545	74203500,5
Meram	1660,766	64603797,4
AYDEM	2044,984	79549877,6
Trakya	1018,776	39630386,4
Yeşilirmak	1704,36	66299604
Osmangazi	1300,4	50585560
Çoruh	1158,018	45046900,2
Fırat	759,801	29556258,9
AKEDAŞ	652,415	25378943,5
Çamlıbel	713,749	27764836,1
Kayseri	646,037	25130839,3
TOPLAM	44744,92	1.740.577.388

5 bölge için hedefler revize edilmese ve bölgesel bazda belirlenen ilk hedef kayıp ve kaçak oranları tutturulmuş olsaydı, Türkiye genelinde yaklaşık 22 milyon megavat saat ile yüzde 13.54 oranında kayıp ve kaçak tüketim gerçekleşmiş olacaktı. Oysa 5 bölge için hedeflerin revize edilmesiyle Türkiye genelinde 29.7 milyon megavat saat ile yüzde 18.29'luk kayıp ve kaçak kullanım oranına ulaşıldı.

Tablo 10'da bölgeler bazında ayrı ayrı verilen 2013 tüketimi ve 2013 yılı mesken tarifelerindeki ortalama kayıp ve kaçak bedeli tutarı üzerinden yalnızca mesken abonelerinden kayıp ve kaçak bedeli olarak bir yılda 1 milyar 740 milyon TL tahsil edildiği belirlenmiştir. Eğer hedef kayıp ve kaçak oranları 2013 yılında revize edilerek, 5 bölgede yapılan değişikliklerle toplam hedef kayıp ve kaçak miktarında yüzde 35'e ulaşan artışa gidilmemiş olsaydı mesken abonelerinden 1 milyar 289 milyon TL alınacaktı. Yani 5 bölgenin hedef kayıp ve kaçak oranını 2013 yılı için artırarak sadece mesken abonelerinden bile 451.5 milyon TL fazladan tahsilat yapılmıştır. Kayıp ve kaçak bedeli üzerinden Enerji Fonu, TRT payı, Belediye Tüketim Vergisi ve KDV'nin de kesildiği dikkate alındığında, 575.4 milyon TL fazladan tahsilat yapıldığı ortaya çıkmaktadır. (Bakınız Tablo 11)

Tablo 11: KK Hedefi Artışının Hanelere Maliyeti

2013 Yılı Hedef KK'da Yüzde 35 Artışın Konut Kullanıcılarına Çıplak Maliyeti (TL)	451.547.255,4
Enerji Fonu	4.515.472,6
TRT Payı	9.030.945,1
Belediye Tüketim Vergisi	22.577.363
KK+Vergi+Fon	487.671.036
KDV	87.780.786
Toplam	575.451.822,33

5 bölge için yapılan hedef kayıp ve kaçak oranlarını yükseltme kararının yalnızca 2013 değil, 2014 ve 2015 yıllarına da yayıldığı dikkate alındığında; geçtiğimiz yıl için de bu hesabın yapılması gerekmektedir. Henüz 2014 yılı tüketim verileri bölgeler bazında açıklanmamış olduğu için 2013 yılı tüketim verilerinin 2014 yılında da geçerli olduğunu varsayarak, kayıp ve kaçak hedeflerindeki 3 yıllık revize işleminin 2014 yılı için mesken kullanıcılarına maliyetini de hesaplayabiliriz. Bunun için 2014 yılı mesken kullanıcıları için 3'er aylık dönemler halinde belirlenen tarifedeki kayıp ve kaçak bedelinin ortalamasına baktığımızda, kullanıcılardan tükettikleri kilovat saat başına 3.70 kuruş kayıp ve kaçak bedeli tahsil edildiği belirlenmektedir. Yine 2013 yılı



tüketim düzeyi dikkate alınarak, 2014 yılı için yükseltilecek kayıp ve kaçak hedefleri doğrultusunda mesken kullanıcılarından tahsilat yapıldığı düşünüldüğünde, şirketlere hanelerden 1 yılda aktarılan kayıp ve kaçak bedeli 1 milyar 655 milyon TL olmaktadır. Eğer 5 bölge için hedef kayıp ve kaçak oranlarında 2014 yılı için Türkiye ortalamasında yüzde 32.3'e ulaşan artışa gidilmemiş olsaydı konut kullanıcılarından kayıp ve kaçak bedeli olarak 1 milyar 251 milyon TL tahsil edilecekti. Yani 1 yıllık 5 bölge için yapılan hedef artırımının hane kullanıcılarına bedeli 404 milyon TL oldu. Bu bedel üzerinden alınan vergi ve fonlar da eklendiğinde toplamda 515 milyon liranın, EPDK'nın şirketlerin talepleri doğrultusunda hedef kayıp ve kaçak oranlarını 2014 yılı için artırımının karşılığında, kullanıcılardan haksız yere tahsil edildiği ortaya çıkıyor.

Yine 2013 yılı tüketiminin 2015 yılında gerçekleşeceğini öngörerek Ocak 2015'ten itibaren yürürlüğe konulan tarife göre meskenlerden kullandıkları her 1 kilovat saat elektrik başına 4.05 kuruş olarak tahsil edilen kayıp ve kaçak bedelinin bu yıl boyunca aynı düzeyde tahsil edilmeye devam edileceğini varsayabiliriz. Bu durumda, 2015 yılı için yükseltilemiş hedef kayıp ve kaçak oranları üzerinden meskenlerden 1 milyar 812 milyon TL kayıp ve kaçak bedeli tahsil edilecektir. Eğer 2012 yılında 5 bölge için 3 yıllık hedef kayıp ve kaçak oranları yükseltilmemiş olsaydı bu yıl dağıtım şirketleri hane kullanıcılarından 1 milyar 370 milyon lirayı kayıp ve kaçak bedeli olarak tahsil edeceklerdi. Böylece 2015 yılı için fazladan tahsil edilecek rakamın 442.3 milyon TL olduğu, vergi ve fonlar da dahil edildiğinde 563.7 milyon TL olacağı ortaya çıkmaktadır.

Türkiye tüketiminin 5'te 1'ini gerçekleştiren hane kullanıcılarından, EPDK'nın yetkisiz bir şekilde aldığı kararla hedef kayıp ve kaçak oranlarını revize ederek yükseltmesi nedeniyle haksız yere tahsil edilen ve bu yıl da tahsil edilecek olan toplam tutar, Tablo 12'de görüldüğü gibi 1 milyar 654 milyon TL'ye ulaşmıştır.

Tablo 12: 5 Bölge İçin 3 Yıllık Hedef KK Artışının Hane Kullanıcılarına Maliyeti

Yıllar	Kayıp Kaçak Tahsilatı-TL
2013	575.451.822,33
2014	514.982.239,30
2015	563.655.020,14
Toplam	1.654.089.081,8

Türkiye tüketiminin 5'te 1'ini gerçekleştiren hane kullanıcılarından, EPDK'nın yetkisiz bir şekilde aldığı kararla hedef kayıp ve kaçak oranlarını revize ederek yükseltmesi nedeniyle haksız yere tahsil edilen ve bu yıl da tahsil edilecek olan tutar, 1 milyar 654 milyon TL'ye ulaşmıştır.



EPDK'nın 2012 yılında yaptığı 5 bölge için kayıp ve kaçak hedeflerini artırma kararı, ulusal tarife bazında tüm kullanıcılara yansımaktadır. Bu artışın Türkiye ortalaması için daha önce açıklanmış kayıp ve kaçak hedeflerini ne kadar yükselttiğini ise Tablo 13'deki hesaplamamızda bulabilirsiniz. Bu hesaplamada 2013 yılı tüketim verileri baz alınmış olup, ikinci 5 yıllık dönem için hedefler açıklanırken öngörülen tüketim beklentisinin üzerine çıkmış olması nedeniyle kayıp ve kaçak beklentisindeki artış etkisi de arındırılarak hesaplama yapılmıştır.

Tablo 13: 5 Bölge İçin 3 Yıllık Hedef KK Artışının Türkiye Ortalama Hedef KK Üzerine Etkisi

(%)	Hedef KK	Revize KK	Artış
2013	12	16,2	35,0
2014	11	14,6	32,3
2015	10	13,0	29,6

Tablo 12'de yalnızca hedeflerde yapılan artışın hane kullanıcılarına yüklediği fazladan maliyet hesabı yer almaktadır. Aynı yıllarda hedef artışıyla sınırlandırmaksızın toplamda kayıp ve kaçak bedeli olarak faturalar aracılığıyla konut kullanıcılarından ne kadar tahsil edileceğine bakıldığında ise, Türkiye tüketiminin yaklaşık 5'te 1'ini gerçekleştiren hane kullanıcılarından, 3 yılda toplam 5.2 milyar TL'lik kayıp ve kaçak bedeli tahsil edileceği ortaya çıkmaktadır. Sanayi ve ticarethane gibi abone gruplarından da haksız yere tahsil edilen kayıp ve kaçak bedelleri hesaba katıldığında vurgunun çapı büyümektedir. Yargıtay kararını yok sayarak kayıp ve kaçak bedelini yasallaştırmaya çalışan iktidar, şirketleri iflastan kurtarma gerekçesini açıklayabilmek için 2006-2014 yılları arasında elektrik kullanıcılarının tamamından 33 milyar TL kayıp ve kaçak bedeli tahsil edildiğini itiraf etmiştir. Yani her yıl ortalama 3.7 milyar lira kayıp ve kaçak bedeli şirketlere aktarılmaktadır. ■

tüketim düzeyi dikkate alınarak, 2014 yılı için yükseltilecek kayıp ve kaçak hedefleri doğrultusunda mesken kullanıcılarından tahsilat yapıldığı düşünüldüğünde, şirketlere hanelerden 1 yılda aktarılan kayıp ve kaçak bedeli 1 milyar 655 milyon TL olmaktadır. Eğer 5 bölge için hedef kayıp ve kaçak oranlarında 2014 yılı için Türkiye ortalamasında yüzde 32.3'e ulaşan artışa gidilmemiş olsaydı konut kullanıcılarından kayıp ve kaçak bedeli olarak 1 milyar 251 milyon TL tahsil edilecekti. Yani 1 yıllık 5 bölge için yapılan hedef artırımının hane kullanıcılarına bedeli 404 milyon TL oldu. Bu bedel üzerinden alınan vergi ve fonlar da eklendiğinde toplamda 515 milyon liranın, EPDK'nın şirketlerin talepleri doğrultusunda hedef kayıp ve kaçak oranlarını 2014 yılı için artırımının karşılığında, kullanıcılardan haksız yere tahsil edildiği ortaya çıkıyor.

Yine 2013 yılı tüketiminin 2015 yılında gerçekleşeceğini öngörerek Ocak 2015'ten itibaren yürürlüğe konulan tarifeye göre meskenlerden kullandıkları her 1 kilovat saat elektrik başına 4.05 kuruş olarak tahsil edilen kayıp ve kaçak bedelinin bu yıl boyunca aynı düzeyde tahsil edilmeye devam edileceğini varsayabiliriz. Bu durumda, 2015 yılı için yükseltilmiş hedef kayıp ve kaçak oranları üzerinden meskenlerden 1 milyar 812 milyon TL kayıp ve kaçak bedeli tahsil edilecektir. Eğer 2012 yılında 5 bölge için 3 yıllık hedef kayıp ve kaçak oranları yükseltilmemiş olsaydı bu yıl dağıtım şirketleri hane kullanıcılarından 1 milyar 370 milyon lirayı kayıp ve kaçak bedeli olarak tahsil edeceklerdi. Böylece 2015 yılı için fazladan tahsil edilecek rakamın 442.3 milyon TL olduğu, vergi ve fonlar da dahil edildiğinde 563.7 milyon TL olacağı ortaya çıkmaktadır.

Türkiye tüketiminin 5'te 1'ini gerçekleştiren hane kullanıcılarından, EPDK'nın yetkisiz bir şekilde aldığı kararla hedef kayıp ve kaçak oranlarını revize ederek yükseltmesi nedeniyle haksız yere tahsil edilen ve bu yıl da tahsil edilecek olan toplam tutar, Tablo 12'de görüldüğü gibi 1 milyar 654 milyon TL'ye ulaşmıştır.

Tablo 12: 5 Bölge İçin 3 Yıllık Hedef KK Artışının Hane Kullanıcılarına Maliyeti

Yıllar	Kayıp Kaçak Tahsilatı-TL
2013	575.451.822,33
2014	514.982.239,30
2015	563.655.020,14
Toplam	1.654.089.081,8

Türkiye tüketiminin 5'te 1'ini gerçekleştiren hane kullanıcılarından, EPDK'nın yetkisiz bir şekilde aldığı kararla hedef kayıp ve kaçak oranlarını revize ederek yükseltmesi nedeniyle haksız yere tahsil edilen ve bu yıl da tahsil edilecek olan tutar, 1 milyar 654 milyon TL'ye ulaşmıştır.



EPDK'nın 2012 yılında yaptığı 5 bölge için kayıp ve kaçak hedeflerini artırma kararı, ulusal tarife bazında tüm kullanıcılara yansımaktadır. Bu artışın Türkiye ortalaması için daha önce açıklanmış kayıp ve kaçak hedeflerini ne kadar yükselttiğini ise Tablo 13'deki hesaplamamızda bulabilirsiniz. Bu hesaplamada 2013 yılı tüketim verileri baz alınmış olup, ikinci 5 yıllık dönem için hedefler açıklanırken öngörülen tüketim beklentisinin üzerine çıkılmış olması nedeniyle kayıp ve kaçak beklentisindeki artış etkisi de arındırılarak hesaplama yapılmıştır.

Tablo 13: 5 Bölge İçin 3 Yıllık Hedef KK Artışının Türkiye Ortalama Hedef KK Üzerine Etkisi

(%)	Hedef KK	Revize KK	Artış
2013	12	16,2	35,0
2014	11	14,6	32,3
2015	10	13,0	29,6

Tablo 12'de yalnızca hedeflerde yapılan artışın hane kullanıcılarına yüklediği fazladan maliyet hesabı yer almaktadır. Aynı yıllarda hedef artışıyla sınırlandırmaksızın toplamda kayıp ve kaçak bedeli olarak faturalar aracılığıyla konut kullanıcılarından ne kadar tahsil edileceğine bakıldığında ise, Türkiye tüketiminin yaklaşık 5'te 1'ini gerçekleştiren hane kullanıcılarından, 3 yılda toplam 5.2 milyar TL'lik kayıp ve kaçak bedeli tahsil edileceği ortaya çıkmaktadır. Sanayi ve ticarethane gibi abone gruplarından da haksız yere tahsil edilen kayıp ve kaçak bedelleri hesaba katıldığında vurgunun çapı büyümektedir. Yargıtay kararını yok sayarak kayıp ve kaçak bedelini yasallaştırmaya çalışan iktidar, şirketleri iflastan kurtarma gerekçesini açıklayabilmek için 2006-2014 yılları arasında elektrik kullanıcılarının tamamından 33 milyar TL kayıp ve kaçak bedeli tahsil edildiğini itiraf etmiştir. Yani her yıl ortalama 3.7 milyar lira kayıp ve kaçak bedeli şirketlere aktarılmaktadır. ■