

LİSANSIZ ELEKTRİK ÜRETİMİ...

Lisanssız elektrik üretimi ile ilgili süreç 21.07.2011 Tarihinde Resmi Gazetede yayınlanarak yürürlüğe giren "Elektrik Piyasasında Lisanssız Elektrik Üretimine İlişkin Yönetmelik" ile hız kazanmıştı. 10.03.2012 tarihli Resmi Gazete de yayınlanan "Elektrik Piyasasında Lisanssız Elektrik Üretimine İlişkin Yönetmeliğin Uygulanmasına Dair Tebliğ" ile de Dağıtım Şirketleri kendilerine yapılan başvurular için bağlantı görüşü vermeye başladılar. 30.03.2013 tarihinde yürürlüğe giren Enerji Piyasası konutu ile lisanssız elektrik üretiminde kurulabilecek olan tesis kapasitesi: 500 kW'tan 1 MW'a çıkarıldı.

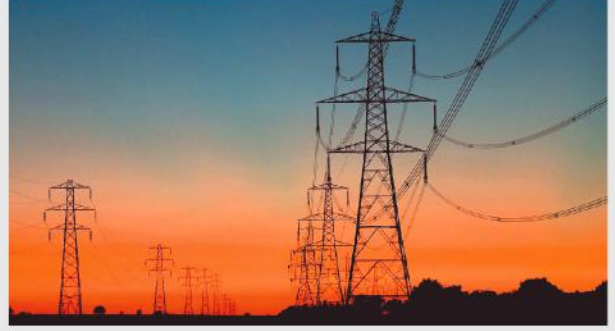
Ayrıca aynı kanun ile bu sınıırı 2,5 MW çıkarılması yetkisi Bakanlar Kuruluna verildi. Fakat Enerji ve Tabii Kaynaklar Bakanlığı, Dağıtım Şirketlerine gönderdiği yazı ile yönetmelik ve tebliğin yeni duruma göre revize edilmesine kadar lisanssız süreçleri ile ilgili tüm işlemlerin durdurulmasını istedi.

Bu gelişmelere rağmen, 1 yılı aşkın süredir aktif olarak devam eden lisanssız elektrik üretim sürecinde geldiğimiz nokta değerlendirildiğinde de tablonun çok da iç açıcı olmadığı görülüyor.

Bursa, Balıkesir, Yalova ve Çanakkale illerinin sınırlarında elektrik dağıtım faaliyetlerini yürüten UEDAŞ'a gelen ve değerlendirilen toplam başvuru sayısı ise Mart sonu itibarıyla 127. Bu başvurulardan 50 tanesi bağlantı anlaşmasına çağrı mektubunu almışken sadece 2 tanesi bağlantı anlaşması yapıp üretime geçebildi. 50 olumlu başvurudan 11 başvuru ise 6 aylık süre zarfında bağlantı anlaşması yapmadığı için yönetmelik gereği iptal edilmiş durumda.

Sadece UEDAŞ bölgesinde bir yılı aşkın sürede, 127 başvurudan süreci devam eden 37 başvuruya karşılık enerji üretimine geçmiş yalnızca 2 başvuru bulunmaktadır. Bu da toplam %2'nin altında bir sonuçlanma oranına karşılık geliyor. Talep güç yönünden değerlendirildiğinde %2'nin altında bir oran söz konusu.

Türkiye genelini değerlendirdiğimizde de aşağı yukarı aynı tablo ile karşı karşıyayız. 2013 yılı Mart başı itibarı ile 21 Elektrik Dağıtım Şirketine yapılan toplam bağlantı başvuru sayısı 830, olumlu olarak cevaplananların sayısı ise 510 adet iken üretime geçen santral ise sadece 3. Bu da kafalarda soru işaretlerinin oluşmasına, yatırımcının da daha temkinli davranmasına neden oluyor.



Piyasanın, daha önce "çantacı" başvuruları ile ilgili yaşadıkları hala hafızalardaki tazeliğini korurken; yukarıdaki sayılara bakarak, elinde koordinatla gezip lisanssız elektrik üretimi için yatırımcı arayan, bilgi noksanı yeni "çantacıların" türediğini tahmin etmek çok da zor değil. Kapasitenin 1 MW'a çıkarılması, şu aşamada çok önemli bir hamle olarak değerlendirilebilir. Yatırımların geri dönüşünün daha kısa sürmesi, bu yolla yatırımın daha cazip hale getirilmesi hedeflediği için 1 MW kararının çokta yanlış olduğu söylenemez. Özellikle rüzgar sektöründe, daha büyük kapasiteli rüzgar türbini demek, kW başına daha ekonomik maliyet elde etmeyi sağlayacak.

Alt yapı giderlerinin neredeyse aynı olmasının da katkısı ile 500 kW'a göre 1 MW ürünlerin kW başına maliyeti yaklaşık %30 daha ekonomik olacak. Bu da sektörün daha da hareketlenmesi anlamına geliyor. Kısa ve orta vadede dağıtım sektörünün en büyük sorununun; dağıtımdan bağlı üretim santrallerinin yönetimi olduğunu düşünürsek, önümüzde doğru yönetilmesi gereken bir süreç olduğu gerçeği ile karşı karşıyayız demek mümkün. Sürecin doğru yönetilmesi ise düzenleyici kurumlar, dağıtım şirketleri ve üreticilerin ne kadar uyumlu çalışacağına bağlı.

H. Bora ÖZÇELİK
Elektrik Mühendisi

EMO Bursa Şubesi Yönetim Kurulu Üyesi

DUYURU

Sn. Üyemiz

Odamızın başlıca gelir kaynağı siz değerli üyelerimizin üyelik aidatlarıdır. EMO Yönetim Kurulumuzun almış olduğu kararlar gereği işsiz üyelerimizden ve emekli (herhangi bir yerde çalışmayan) üyelerimizden üyelik aidatı istenmemektedir.

EMO Yönetim Kurulu 2008, 2009, 2010, 2011 yıllarında olduğu gibi 2013 yılında da Ferdî Kaza Sigortası uygulamasına devam edilmesine karar vermiştir ve Şubat ayından itibaren yeni uygulamaya geçilerek sigortalılık sürecinde kesinti yaşanmaması sağlanmıştır.

Üye ödenti borcu olmayan tüm üyeleri kapsayan ferdî kaza sigortası üyelerimize hiçbir mali külfet getirmemektedir. Sigorta primlerinin EMO tarafından ödenecek olması nedeniyle, sigorta şirketi veya aracı kurumları ile EMO üyelerinin hiçbir mali ilişkisi olmamaktadır. Uygulama ile büyük kısmı zor ve riskli koşullarda hizmet üreten EMO üyeleri; olası kazalarda kalıcı sakatlık riskine karşı 30 bin TL, tedavi masrafları için 3 bin TL ve vefat için 30 bin TL'lik güvenceye kavuşmaktadır. Ayrıca sigorta yurtdışı seyahatlerinizde vize işlemleri sırasında bazı ülkelerin istediği "ferdî kaza sigortası şartı" ihtiyacını da karşılamaktadır.

Son dönemde yaşanan ekonomik sıkıntılar göz önüne alınarak Elektrik Mühendisleri Odası tarafından; üyelerimizin birikmiş aidat borçlarının isterlerse 2013 yılı sonunu geçmeyecek şekilde taksitlendirilmesine karar verilmiştir.

Bu uygulamayla ilgili olarak birikmiş borcu olan üyelerimiz, Şubemiz ile iletişim kurarak taksitlendirme yapabileceklerdir.

Duyarlılığınıza ve ilginize şimdiden teşekkür eder, sağlık ve esenlik dileriz.

TMMOB Elektrik Mühendisleri Odası
Bursa Şubesi
Yönetim Kurulu