

ELEKTRİKTE KALİTE SORUNU

Kalite sözcüğü dilimize girmiş ve yerleşmiş yabancı sözcüklerden biridir. Türkçe karşılığı nitelik olarak verilmekle birlikte özellikle sanayi ürünlerinde ve günlük konuşmalarda kalite sözcüğü kullanılmaktadır. Bu yazıda belli koşullarda belli özelliklerini koruyabilen anlamı anlaşılmalıdır.

Elektirikte üretimden, iletim, dağıtım ve tüketim aşamasına kadar kalitenin önemi büyüktür. Bu nedenle gerek her aşamadaki elektrik enerjisi gerekse teçhizat ve elektrikli aygıtlar için standartlar getirilmiş yönetmelikler yapılmıştır. Amaç güvenli ve kaliteli enerjiyi en ekonomik şekilde tüketime sunmaktır. Aslında basite indirgersek elektrikte frekans ve gerilimin sabit olması yeterlidir diyebiliriz.

Kaynaktan itibaren düzgün ve sabit gerilim sağlanabilir-se şebekedeki regülatörlerden dolayı meydana gelen ek kayıplar ortadan kaldırılabılır. Ülkemizde regülatör kullanımı nedeniyle Keban Barajının üretimi kadar enerjinin boşa git-

1 EYLÜL
DÜNYA BARIŞ GÜNÜ

İkinci Dünya Savaşı'nın başladığı 1 Eylül günü bütün ülkelerde "Dünya Barış Günü" olarak kutlanmaktadır.

İkinci Dünya Savaşı'nın 50. yıldönümünü andığımız 1 Eylül 1989'da, bir dünya savaşının korkunçluğunu bir kez daha hatırlayalım. Tarihin en büyük savaşı olan İkinci Dünya Savaşı 5,5 yıl sürmüş, içlerinde kadın, çocuk masum insanların da bulunduğu toplam 55 milyon insanın ölümüne neden olmuş ve özellikle Avrupa'da pek çok kent yerle edilmiştir.

İşte bu korkunç savaştan sonra, dünya savaşının bir daha olmaması için çalışmalar yapılmış ve 1945 yılında Birleşmiş Milletler Örgütü kurulmuştur. Birleşmiş Milletler'in temel amaç ve gerekçesi barış ve güvenlidir. Ne var ki, Birleşmiş Milletler'in 44 yıllık çabalarının dünyada adil ve kalıcı bir barış düzenini kurmaya yetmediği ve yer yer bölgesel savaşlar olduğunu biliyoruz. Bu nedenle gelecekte kaygı duymamak olanaksızdır.

Kalıcı bir barışın koşullarını oluşturmalı ve bu yönde mücadele vermeliyiz. Her şeyden önce kalıcı bir barış düzenini ancak adil bir barışla sağlanacağını kabul etmeliyiz. Genel anlamda barışın adil olması, büyük-küçük, zengin-fakir ayrımı gözetilmeksizin tüm ülkelerin eşit haklara sahip olması demektir. Adil bir barışı sağlayabilmenin belli başlı koşullarından biri ekonomik bağımsızlıktır. Ekonomik bağımsızlık gerçekleştiği ölçüde, ülkeler barışı sürdürme yolunda güçlü olacaktır. Bu bakımdan, bizler aydın elektrik mühendisleri olarak ülkemizi dışa bağımlı kılan elektrik sektöründeki yatırımlara karşı mücadele etmeliyiz. Çünkü biz barıştan yanayız.

Yine, biz aydın elektrik mühendisleri olarak milyonlarca insanın aklıktan öldüğü dünyamızda silahsızlanma çabalarının yoğunlaştırılması ve silahlanmaya ayrılan harcamaların insanlığın hizmetine sunulmasını istiyoruz. Çünkü biz barıştan yanayız.

1 Eylül Dünya Barış Günü kutlu olsun.

Elektrik kesilmeleri ve
voltaj düşüklüğü

Çorum'a 120 km. uzaklıktaki Kargı'da sık sık elektrik kesiliyor. Rüzgâr çıkar, elektrik kesilir, yağmur yağar, elektrik kesilir. Bunun yanı sıra sabah erken saatlerde voltaj düşüyor. Anımsızca elektrik kesiliyor. Anımsızca elektrik kesiliyor. Anımsızca elektrik kesiliyor.

Hâlâ elektrik
voltajı düşüyor

Türkiye'nin her yerine elektrik götürüldüğü, elektrik tesisleri kurulduğu, Sayın Bakan tarafından sık sık söyleniyor. Bu söylenenler iyi de, fakat hâlâ İstanbul'un Üsküdar ilçesinin İmam Hüsnü Sokak'ında da elektrik kesiliyor.

5 gün daha sabredin

Bornova'nın Osmangazi ve Atatürk mahallelerinde oturan vatandaşlar elektrik kesilmelerinden şikâyetçi. Bölge Müdürü'nün açıklamasına göre mahalleleri kurtarmak için 450 gün yapılmakta olan yeni elektrik tesisleri için tamamlanıyor. Elektrik kesilmeyecek...

tiği bilinmektedir. (Bir çeşit elektrikli soba gibi olan gerilim regülatörleri ayrı bir yazı konusudur.) Tüketici tarafından kullanılan aygıtlar kaliteli olmalıdır ancak elektrik enerjisindeki değişiklikler onların hem verimini azaltır hem de ömürlerini.

Gerilim değişikliklerinin aygıtlar üzerindeki etkileri aşağıdaki örneklerle açıklanabilir.

- % 10 Gerilim düşüklüğünde matkapların körlenmesi % 10 artar.
- % 10 Gerilim düşüklüğünde zımpara, taşlama % 25 eksik verimle çalışır.
- % 10 Gerilim düşüklüğünde normal aydınlatma seviyesini elde etmek için % 15 fazlalıkta flüoresent veya % 30 fazlalıkta enkandesen lamba gerekir.
- % 10 Gerilim fazlalığı enkandesen lambaların ömrünü % 40 azaltır.
- % 10 Gerilim düşüklüğünde kaynak süresi % 20 uzatılmalıdır.
- % 10 Gerilim fazlalığında kaynak yapımında ısınma % 20 artacaktır.
- % 5-8 Gerilim düşümü bilgi işlem cihazlarının hata yapmalarına yol açmaktadır.
- % 10 Gerilim fazlalığı bilgi işlem cihazlarını tahrip edilmektedir.
- % 10 Gerilim düşümünde küçük sarsıntılar kontaktörlerin açmasına neden olabilir.
- % 10 Gerilim düşümü motorların yol alma ve çalışma momentini % 19 azaltır ve ömürleri kısalır.
- % 10 Gerilim düşümü elektrik süpürgelerinin temizleme gücünü % 20 azaltır.

Gerilim düşümlerinin fazlalığı nedeniyle buzdolabı motorlarının yandığı, televizyonların çalışmadığı gibi şikâyetlere çevremizde rastlamaktayız. Ülkemizde tüketiciyi koruma konusunda batılı ölçülerde bir sistem yoktur. Tüketici çoğu kez kaderi ile başbaşa kalmakta ve parasal kayıplara uğramaktadır. Halen dağıtım seviyesinde tekil konumunda bulunan TEK de kaliteli enerjiyi tüketicilere her yerde ulaştıramadığından vatandaşın önemli kayıpları olmakta ve bunlar sineye çekilmektedir. Oysa standart gerilim olan 220 volt, \pm %5 oranıyla tüketiciye ulaştırılmalıdır. Bu 209 ve 231 volta karşılık gelmektedir.

Odamız sektörümüzle ilişkin bir soruna daha parmak basmak amacıyla İzmir'in çeşitli yerlerinde 8.30-12.00 saatleri arasında gerilim kontrolleri yapmıştır. İşte sonuçları;

1- Osmangazi Mahallesi 592/10 sokak 25 numaralı ev-

Devamı 3. Sayfada

Şubeden Haberler... Şubeden Haberler... Şubeden Haber

• TEMSİLCİLİK ZİYARETLERİ

- FETHİYE - 03.08.89 günü Fethiye ilçemizde bulunan üyelerimizle toplantı yapıldı. Saptanan sorunlar içerisinde mesleki denetimin yalnız EMO tarafından yapıldığı, diğer Oda birimlerinin de Fethiye'de temsilcilik oluşturması gerektiği vurgulandı. Fethiye Belediye Başkanı Özer Olgun'la yapılan görüşmede ise ilçenin uzun süredir kapalı bulunan yapı izinlerinin 15.09.89 tarihinde açılacağını ancak bu aşamada Odalarla birlikte hareket etmek istediği belirtildi.

- MARMARIS - 04.08.89 günü Marmaris İlçemizde bulunan üyelerimizle bir toplantı yapıldı. Toplantıya Marmaris'te bulunan TMMOB ve EMO Başkanı Sayın Teoman Alptürk'te katıldı. Toplantıda üye sayısı oldukça artan ilçede bir EMO bürosu oluşturulmasının gerektiği belirtildi. Bu şekilde EMO'nun üyelerine daha sağlıklı hizmet üretebileceği vurgulandı. Ayrıca önemli yatırımların yapılması nedeni ile birçok yapının projesinin dışarıda üretildiği, bunun tam olarak denetim altında bulundurulabilmesi için uygulama farklılıklarının giderilmesi gerektiği belirtildi. Resmi kurumların elektrikle ilgili yatırımlarının yeterince incelenmeden yapıldığı, bunun ileride sorun yaratabileceği, bu konularda ilgili kurumların uyarılması gerektiği vurgulanan konulardan birisi oldu. Sosyal etkinliklerin artırılmasına yönelik öneriler ile toplantı sonuçlandı.

- MUĞLA VE BAĞLI İLÇELER - 28.08.89 günü Muğla İli ile bağlı ilçeler Fethiye, Marmaris, Milas ve Bodrum'da bulunan üyelerimizin katıldığı bir toplantı düzenlendi. Toplantı bir süre önce açılan TMMOB Lokalinde yapıldı. Toplantı, birbirine çok yakın birimlerimizde farklı uygulamaların tespiti için düzenlendi. Toplantıda, Belediyelerin İmar Yasası'nı tam olarak uygulamadığı, bazı belediyelerin fenni mesulü aramadığı, bunun sonucunda aksaklıklar çıktığı belirtildi. Mesleki denetimlerin yapının bulunduğu EMO biriminde yapılmasının da önerildiği toplantıda tespit edilen sorunlar Şube Yönetim Kurulu'nun gündemine alındı. Değerlendirme sonucu alınan kararlar birimlere iletilecek çözüm çalışmasına başlanıldı.

- ÖDEMİŞ - Oda sorumlusu değişikliğinin ardından gelişmeleri izlemek, üye sorun ve önerilerini almak üzere 23.08.89 günü Ödemiş birimimizde üye toplantısı düzenlendi. Mesleki denetim hizmetinin yürütülmesinde ortaya çıkan veya çıkabilecek sorunların işaretlendiği toplantıda ayrıca bölgesel sorunlar ele alındı. Toplantı sonucunu değerlendiren Yönetim Kurulumuz, mesleki denetim hizmetinin sorumlularca ve belirlenen şekillerde yapılmasının doğru olduğunu belirledi.

- AKHİSAR - Üyeler arası haksız rekabet ortamının yaşanmaya başladığı bilgisi üzerine durumun izlenmesi ve Yönetim Kurulu'nun bilgilendirilmesi amacıyla yönelik olarak 31.08.89 günü Akhisar EMO birimimizde bir toplantı düzenlendi. Konu ile ilgili olarak düzenlenen rapor değerlendirilmek üzere Yönetim Kurulu'na sunuldu.

• EMO KOORDİNASYON TOPLANTISI YAPILDI

Ankara Merkez, İstanbul Şb, İzmir Şb, Bursa Şb, Adana Şb, Samsun ve Diyarbakır Bölge Temsilciliklerimiz Yönetim Kurulu üyelerinin katılımı ile 18.08.89 tarihinde EMO Merkez binasında yapılan toplantıda, Odanın bugüne kadarki çalışmalarını ile önümüzdeki döneme ilişkin çalışma planının hazırlanması konuları görüşüldü.

25-30 Eylül tarihleri arasında İstanbul'da düzenlenecek

3. Ulusal Elektrik Mühendisliği Kongresi hazırlık çalışmaları üzerinde görüşmelerde bulunuldu. Personel ve mali konularında da görüşmelerde bulunulan toplantı EMO etkinliklerinin artırılması için çalışma yapılması önerisi ile kapandı.

• TORBALI BELEDİYESİ ZİYARET EDİLDİ

18.8.89 günü MMO Temsilcisi ile birlikte Torbalı Belediye Başkanı Sn. Ertan ÜNVER ziyaret edildi. Belediyeler ile Meslek Odalarının işbirliğinin gelişmesinin günümüzde zorunlu hale geldiği vurgulanarak gerekli çalışmaların bir an önce başlatılmasında görüş birliğine varıldı.

Torbali Belediyesinde ilk kez bu yıl düzenlenen Güz Etkinliklerine önümüzdeki yıl Meslek Odalarının da katılımının sağlanması üzerinde duruldu.

• İZMİR ULAŞIM KONGRESİ

Koordinatörlüğü EMO İzmir Şubesi'nce yürütülen ve Kasım 1989 yapılması düşünülen etkinlik için çalışmalara başlanıldı.

İlki 1975 yılında TMMOB'ye bağlı Odalarca gerçekleştirilen İzmir Kent İçi Ulaşım Kongresinin ikincisi yine Belediyeler ile TMMOB'ye bağlı Odaların İzmir birimlerince gerçekleştirilecektir. Kongrede, kent içi ulaşım konusunun İzmir özelinde incelenerek tartışmaya açılması ve üyelerimiz ile kamuoyunun bu konuda bilgilendirilmesi amaçlanmaktadır.

• 1990 EMO AJANDASI

Odamızca her yıl hazırlanarak üyelerimize armağan edilen EMO ajandasının hazırlanması görevi bu yıl Şubemize verildi. Şube'miz, ajanda hazırlanması için İstanbul'da bir özel firma ile anlaşmış bulunmaktadır.

Ajandanın oluşması firmaların reklam katkıları ile gerçekleştirilecektir. İçerisinde yer alan teknik bilgiler nedeni ile el kitabı niteliği de taşıyan ajandalar 15.000 üyemize dağıtılacaktır.

Firmanızın, ürününüzün veya hizmetinizin en iyi şekilde tanıtılacağı ajandaya reklam vermek isteyenler daha geniş bilgiyi Şubelerimizden ve bağlı birimlerimizden alabilirler.

• SMM ÜYELERİMİZİN DİKKATİNE

1) 12. Ağustos. 1989 tarihinde Ankara'da toplanan SMM Daimi Komisyonu asgari ücret tarifeleri üzerinde görüşmüş ve bazı maddelerde değişiklik yapılmasını Merkez Yönetim Kurulu'na önermiştir. Yapılması istenen değişiklikler MYK tarafından da onaylanarak yürürlüğe girmiştir. Madde 35: ENH'sız su motorları ve şantiye projesinin ayrı çizilmesi halinde

proje bedeli :	
5 kW'a kadar.....	50.000 TL
5 kW üstü.....	90.000 TL
Tablo 2/B 100 kVA'ya kadar bina tipi trafo merkezleri	
Bağımsız projelendirme.....	900.000 TL.
ENH ile birlikte projelendirme.....	600.000 TL.

2) 1990 yılında uygulamaya geçilecek mesleki denetim uygulamaları ve asgari ücret tarifelerinin hazırlanması çalışmaları başlamış bulunmaktadır. Daha sağlıklı tarifeler kitapçığı hazırlanabilmesi siz üyelerimizin katkısı ile olacaktır.

Bu anlamda tespit ettiğiniz aksaklık ve önerilerinizi beklemekteyiz.

ŞUBE ETKİNLİKLERİ...

• ŞUBE VE ÜYELER İÇİN BİR HUKUK DANIŞMA-NI İLE ANLAŞMA YAPILDI

EMO İzmir Şube ve üyelerinin hukuksal sorunlarında yardımcı olmak üzere Avukat Güney Dinç ile sözleşme yapıldı. Sözleşmeye göre Oda tüzel kişiliğini ilgilendiren konularda her gün çalışma saatleri içinde sözlü danışma yapılabilir. Oda üyeleri her hafta perşembe günleri saat 14.00-18.00 arasında, avukatın bürosunda yapacakları sözlü danışma için kişisel olarak ücret ödemeceklerdir.

Yazılı danışma ve avukatın dava kabulü bu sözleşmenin dışında tarafların anlaşmalarına bağlıdır.

Avukat Güney Dinç

857 Sok. Salihağa İşhanı No: 3/618 Telefon: 137314

• SÖYLEŞİ: MÜHENDİSLERİN HUKUKSAL SORUNLARI

Yer: EMO İzmir Şube Salonu

Tarih: 2.10.1989, Saat: 18.00

Konuşmacı: Avukat Güney Dinç

• TOPLANTI

Konu: Sözleşmeli Personelin Geleceği

Tarih: 22 Eylül 1989, Saat: 18.00

Yer: EMO İzmir Şube Salonu.

• TEKNİK-TARİHİ ve TURİSTİK GEZİ

7 ve 8 Ekim 1989 tarihlerinde Denizli-Pamukkale ve Karacasu'ya (Afrodiasas) gezi düzenlenmiştir. Denizli'de kurulu bulunan Erbakır A.Ş. ve Ergur Kablo A.Ş. tesislerine yapılacak teknik gezi ile birlikte yörede bulunan tarihi ve turistik yerlerin gezilmesi de düşünülmektedir. Geceleme Pamukkale'de yapılacaktır. Hareket 7.10.89 tarihinde saat 8.00'de EMO İzmir Şube önünden geziye katılmak isteyen üyelerimizin 4.10.89 tarihine kadar Şubemize başvurmaları gerekmektedir.

Not: Akşam yemeği, geceleme ve kahvaltı kişi başına 15.000 TL'dir.

Baştarafı 1. Sayfada

de saat 24.00'e kadar televizyon, buzdolabı, flouresan ampul kullanılmıyor. Ölçüm 170 volt.

2- Atatürk Mahallesi 858 sokak 36 numaralı ağaç doğrama atelyesinde yapılan ölçüm 355 volt.

3- Alsancak Cumhuriyet Bulvarı'nda bulunan özel bir bankada yapılan ölçüm sonucu 355 volt.

4- Yeniçamlık Mahallesi 5714/1 sokak 379 no'lu evde yapılan ölçüm de 197 volt.

5- Balçova Zambak sokak 63 no'lu evde yapılan ölçüm gerilim 180 volt.

Atatürk Mahallesi'nde, Bornova'da oturanların diğer bir sıkıntısı ise sık sık elektrik kesintilerinin olmasıdır. Kaliteli enerji kıstaslarından biri de sürekliliktir. Elektrik kesintilerinin insanların sinir sistemleri üzerinde olumsuz etkilerinin yanında, karanlıkta yaşama ve kesinti ile uğranılan kayıplar ise işin (parasal) yönüdür.

ODAMIZ HALKIN HİZMETİNDE

Oda olarak bültenimizin bu sayısında halkımıza kaliteli elektrik sunulması gerektiğini vurguluyor, kamuoyunun oluşturulması ve ilgililerin harekete geçmesini istiyoruz. TEK tarafından isteyene en kısa zamanda elektrik verilmesi yerine her konuda olduğu gibi bu konuda da kısa, orta ve uzun dönemli plan ve programlar yapılması ve uygulanmasından yanayız.

Vatandaşlarımızın kalitesiz enerji şikayetlerinde her türlü yardıma hazırız.

• D.E.Ü. MUĞLA YÜKSEK OKULU MÜDÜRLÜĞÜNÜN DUYURU

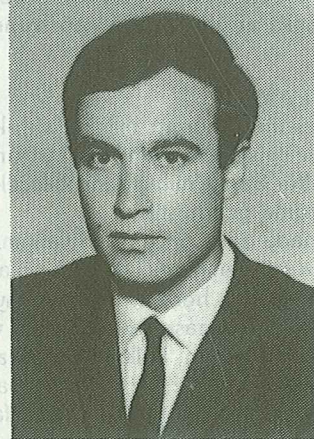
Kaliteli ara eleman yetiştirilmesi amacı ile 1989-90 Akademik yılında eğitim ve öğretime başlayacak olan Dokuz Eylül Üniversitesi Muğla Meslek Yüksekokulu elektrik programında okutulacak meslek derslerinin elektrik mühendisleri tarafından verilmesini düşünmektedir.

Ders saat ücreti karşılığında aşağıda yazılı dersleri yürütmek üzere görev alabilecek üyelerimizin en kısa sürede Şubemize veya EMO Muğla Temsilciliğimize başvurmaları beklenmektedir.

DERSLER

Teknik Resim.....	2	2
Elektro Teknik.....	2	0
Ölçme Tekniği.....	2	0
Elektrik Makine ve Lab.....	2	4
Elektrik Tesisat Tek.....	2	0
Fizik.....	2	0

VEFAT



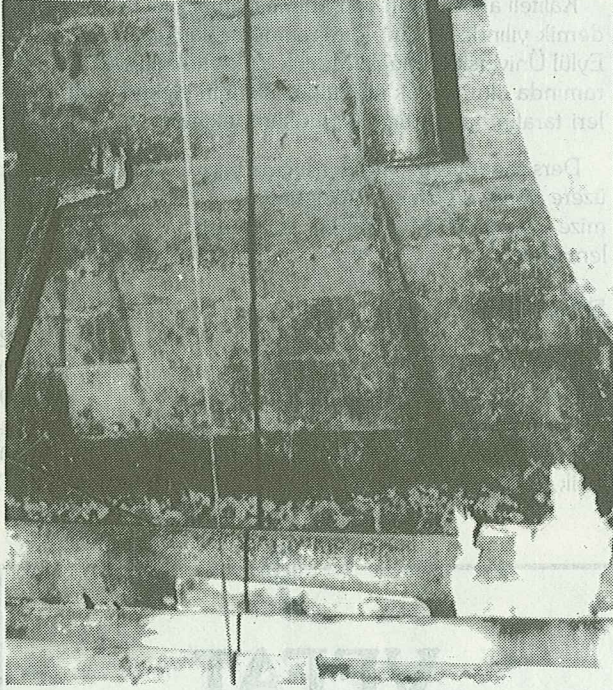
• 2906 sicil no'lu üyemiz Mehmet DUYGULU'yu 6.8.89 tarihinde geçirdiği bir rahatsızlık sonucu yitirdik.

6.6.1942 Bulgaristan Şumnu doğumlu Mehmet DUYGULU, ilk, orta ve lise tahsilini Kütahya'da tamamladı. 1967 yılında İTÜ Elektrik Fakültesi'nden Elektrik Yüksek Mühendisi olarak mezun oldu.

1967-71 yılları arasında TEK Şebeke Tesis 9. Bölge Müdürlüğü'nde görev yaptı. Askerlik görevini denizci olarak tamamlayan DUYGULU, 1973 yılında Seyitömer Termik Santrali'nde, 1978 yılında Afşin Elbistan Tesis Grup Müdürlüğü'nde, 1980 yılında ise Soma B Termik Santrali'nde görev yaptı.

Evli ve 2 çocuk babası Mehmet DUYGULU 6.8.1989 tarihinde Tesis Grup Müdürü iken tutulduğu hastalığa yenik düştü. Ailesine, dostlarına ve üyelerimize başsağlığı diliyoruz.

ATATÜRK KÜLTÜR MERKEZİ YANGINI ÜZERİNE



AKM yangını üzerine TMMOB'ye bağlı Odaların İzmir Birimleri yetkililerince yerinde inceleme yapılmış ve aşağıdaki açıklamanın yapılması kararlaştırılmıştır.

BASIN AÇIKLAMASI

Bilinen çevrelerin halkımızı bilinçle sürüklediği genel umursamazlık ve ilgisizlik İzmir'in kültür yaşamında büyük bir yeri olan Kültür Sarayı'nı hiç denilebilecek bir nedenle kullanılmaz duruma getirmiştir.

Oysa aynı binada daha önce çıkan yangınlardan sonra yapılan uyarılara rağmen gerekli önlemlerin alınmamış olması burada bir yangını her an beklenir kılıyordu.

Bu son yangın büyük masraflarla yapılmış ve yapılmakta olan binalarımızın yapım, kullanım ve onarımlarındaki özensizliği, başıbozukluğu bir kez daha ortaya koymuştur.

Hemen belirtelim ki bu yangında İzmir itfaiyesi bazılarınca ileri sürüldüğü gibi başarısız olmamıştır.

Türk Mühendis ve Mimarlar Odalarına bağlı ilgili Odalar olarak olayla ilgili yaptığımız incelemeler sonucu ekteki raporumuzda belirttiğimiz hususlar saptanmıştır.

Bu raporumuzdan da anlaşılacağı üzere suçlu yalnızca onarım yapan dikkatsiz işçiler değildir.

Yetkilileri, asil suçluları ortaya çıkarmaya, milyonlarca lira zarara, maddi-manevi birçok kayba neden olan bu ve benzeri büyük yangın tehlikeleri karşısında göreve, kamuoyunu duyarlı olmaya çağırıyoruz.

RAPOR

Atatürk Kültür Merkezi yangını ile ilgili olarak TMMOB Mimarlar, İnşaat, Elektrik ve Makina Mühendisleri Odaları İzmir birimleri tarafından yerinde yapılan inceleme sonucunda aşağıdaki hususlar saptanmıştır.

1. Kültür Sarayı'nda böyle bir binada olması gereken en basitinden dahi bir otomatik yangın söndürme tesisatının bulunmadığı gözlenmiştir.

2. Klasik tip yangın söndürme cihazları son derece yetersizdir.

3. Bina bir su kesintisinde veya su basıncının yetersiz kaldığı bir zamanda çıkabilecek bir yangında binanın yanıp-aydınlandığı denizden yararlanılabilecek biçimde projelendirilmemiştir.

4. Yangına çok elverişli olan çatı katında bir su ağızı bırakılarak bir yangın sırasında su ile söndürme olanağı sağlanacak basit bir düzenleme yapılmamıştır.

5. Binanın inşaatında yangına dayanıksız malzemeler kullanılmıştır. Dekorasyon kaygısıyla yangına karşı önlemleri son derece az olan binada oluşacak bir yangın hızla artıracak ahşap ve muşamba aksam gereğinden fazlasıyla kullanılmıştır.

Binanın çatı arasında inşaat artığı kalıp kerestelerinin kaldırılmadığı görülmüştür.

6. 1977 yılındaki ilk yangından sonra aynı binada çıkan yangın üzerine binanın sahibi ve kullanıcısı olan Ege Üniversitesi'nce yapılan uyarılar özellikle İzmir Belediyesinin 15.4.1977 gün ve 18928 sayılı yazısıyla Vilayet Makamı kanalıyla "Muhtemel bir yangın tehlikesine karşı alınması gereken önlemler" konusundaki yazılı uyarısı dikkate alınmamıştır.

7. Bir konser ve toplantı salonlarını içeren Atatürk Kültür Merkezi gibi bir binada iklimlendirme santrallerinin alışılan biçimde zemin katta değil çatıda yapılması yerinde değildir.

Nitekim bu santraller neden oldukları gürültü yüzünden çoğu zaman çalıştırılmamış ve kış aylarında istenilen ısıtma ve yaz aylarında soğutma sağlanamamıştır.

Yangının kısa zamanda eskien bu santrallerinin onarımı sırasında çıktığı saptanmıştır. Bu santraller onarılmak yerine Atatürk Kültür Merkezi ile Resim Galerisi arasında bir mahalle bir sundurma altına yeniden monte edilseydi hem bu önlenemeyen gürültü sorunu çözümlenmiş ve santrallerin hele bu haliyle her an yangın tehlikesi doğurabilecek durumu önlenmiş olacaktı.

İklimlendirme santralleri mutlaka çatıya konacak idiyse aşağıdaki önlemler alınmalıydı.

7.1. Santrale kolay ulaşılmalı ve bir tehlike anında bu santral kolaylıkla tahliye edilebilmeliydi. Oysa bu santrale giriş tırmanılması çok zor merdivenlerden yapılmakta, çıkış ise yine aynı merdivenlerden olabilmektedir. Çatıya açılan ve oradan kolayca inilebilen bir merdivenle güvenli bir tehlike çıkışı sağlanmalıydı. Bu husus yangın anında kolay bir tahliye dışında yangına zamanında ulaşılıp söndürülmesinde de kolaylık sağlardı.

7.2. İklimlendirme santral ve kanalları çerçevesinde izolasyon maddesi olarak kolay yanıcı stropen yerine camyünü, taşıyünü, yada asbest malzemeler kullanılmalıydı. Bu yapılmamıştır.

8. İzmir Büyükşehir İmar Yönetmeliği'nin 47. maddesine aykırı olarak gerekli güvenlik önlemleri alınmadan bina için "Yapı Kullanma izni" verilmiştir.

9. İzmir Belediye Zabıtası Yangın Yönetmeliğinin pek çok maddesine aykırı davranılmıştır.

Atatürk Kültür Merkezi'ndeki bu son yangının başlangıcında ve büyümesinde ana etkenler bunlardır. Ancak bu ve benzeri büyük tesislerde büyük can ve mal kaybına neden olacak yangınlara karşı alınacak önlemlere de esas olacak daha kapsamlı bir teknik incelemede de yarar vardır."

ALIAĞA SAHİLİNDE TERMİK SANTRAL

Kara tarafından
koyun görüntüsü



Yeni Foça Aliağa arasındaki alan içerisinde ölçümleri sürdürüldüğü iddia edilen termik santral yapımı ile bu sant-ralla birlikte daha önce fabrika kurması için yer gösterilen ancak verilen yeri beğenmeyerek sahile yaklaşmak isteyen Ege Demir Çelik Tesislerinin yapımı geçtiğimiz günlerde basınımızda en çok yer alan yöresel konuların başında geldi.

Termik Santralların çevreye olan olumsuz etkileri nede-ni ile yöre halkı ve yöredeki belediyeler konuya büyük tepki gösterdiler. Foça Gençelli Koruma Derneği tüm kurum ve kuruluşlara gönderdiği yazıda konuyu açıklamış ve destek istemiştir. Odamız termik santralin çevreye yaptığı olum-suz etkinin yanında konuyu ulusal enerji politikası bazın-da değerlendirerek bir basın açıklaması yapmayı uygun bul-muştur.

BASIN AÇIKLAMASI

Üretim için oldukça zengin doğal kaynaklara sahip olan ülkemiz daha çok uzun yıllar kendi olanakları ile enerji üre-

tebilecek durumda olduğu halde dışardan kömür ithal ede-rek enerji üretmek, ulusal enerji politikasının yanlışlığını gös-termektedir. 75 milyar kilovat saat (kWh) üretim kapasite-sine sahip olan ülkemiz, şu an ancak üretiminin 50 mil-yar kWh'ni tüketebilmektedir. Mevcut enerjiyi bile tüketeme-z durumda iken ithal kömüre dayalı yap-işlet-devret mo-deli ile enerji üretimi çok anlamsızdır.

Yeni termik santral yapılırsa bile şu an enerjiyi taşıyacak ile-tim hatları bulunmamaktadır. Afşin-Elbistan termik san-tralı yeterli hat kapasitesi olmadığından yılda 1,5 milyar kWh daha az üretim yapmaktadır.

Yapımı, yakıtı ve işletmesi tamamen dışa bağımlı olan sözkonusu santralların ekonomik ömrünün 30 yıl olması-na karşın, yapımçı firmalara 26 yıl işletme hakkı verilmesi de oldukça düşündürücüdür. Çevreyi olumsuz etkileme-mesi, ülkemizin geleceğini ipotek altına almaması için bu tür santrallara karşı çıkıyoruz.

SÖZLEŞMELİ PERSONEL KONUSUNDA TMMOB AÇIKLAMASI

Birliğimiz, sözleşmeli personel uygulamasına ba-sından beri karşı çıkmış ve bu uygulamanın KİT'leri özelleştirme politikasının bir parçası olduğuna dikkat çekmiştir.

KİT çalışanları bu uygulamayla en temel anaya-sal hak ve güvencelerden yoksun bırakılmış, örgüt-süzleştirilmiş, özgürce üretme olanakları yok edil-miş, yönetime karşı kayıtsız-şartsız bağlı ve güçsüz kılınmışlardır.

Bu statüyle, KİT çalışanlarının tasfiyesi yolu açıl-mış ve KİT'leri yeni alıcılarına boş ve sorunsuz tes-lim etmenin ortamı yaratılmıştır.

Anayasa Mahkemesi, bu görüşlerimizin doğrulu-ğunu, aldığı iptal kararıyla ve gerekçeleriyle teyid etmiştir.

Demokrasi örgütlü toplumların işidir. Örgütlen-me ve hak arama ile çalışma hakları en temel de-mokratik haklardandır. Bu haklar çalışanın kuru-mu, kuruluşu görev statüsü ne olursa olsun, çalı-şan herkes için vardır.

Çalışma yaşamını düzenleyen demokratik hak-lar, sosyal hukuk devletinin, çalışanlar için güven-ce altına almak durumunda olduğu haklardır. Bu çerçevedeki önerilerimiz aşağıdadır.

- KİT'lerde yeni Sözleşmeli Personel alımı yolu-na gidilmemelidir.
- KİT çalışanlarının Sözleşmeli Personel statüsü-ne geçişleri durdurulmalıdır.
- Altı aylık sürenin bitimi beklenmeden, Anaya-sa'nın iptal kararı gerekçelerine uygun olarak, zo-runlu yasal düzenleme ivedilikle yapılmalıdır.
- Sözleşmeli personel için yapılacak yeni yasal düzenleme, SOSYAL HUKUK DEVLETİ olmasının gereklerine ve Demokrasinin en temel hak ve ku-rallarına TERS düşmemelidir.
- Sözleşmeli Personel hiçbir surette ekonomik hak kaybına uğratılmamalı, KİT'lerde aynı iş koşu-larında, aynı işi yapan, çalışanlara farklı statüler ke-sinlikle uygulanmamalıdır.

BAYINDIRLIK BAKANLIĞI 2. GENELGESİNİ YAYINLADI

Bayındırlık ve İskan Bakanlığı 5.7.1989 tarihinde Belediyelerin Meslek Odaları ile işbirliği yapmasını engelleyen bir genelge yayınlamıştı.

Genelge tüm meslek kurumları, üyeleri ve yerel yönetimler tarafından tepki ile karşılanmış, konu basına da bu şekilde yansımıştı.

Gerek genelgenin yanlışlıklar içermesi, gerekse dışarıdan gelen tepkiler nedeni ile Bayındırlık Bakanlığı ilk genelgesini geçersiz bırakan 2. genelgeyi yayınladı. 11.8.1989 tarihinde gereği yapılmak üzere 71 ilin valiliğine gönderilen genelge şu şekilde:

GENELGE

..... VALİLİĞİNE
(Bayındırlık ve İskan Müdürlüğü)

İLGİ : 5.7.1989 tarih, 14908 sayılı Genelge.

İlgi Genelge ile, belediyelerin meslek odalarından, istisari nitelikte olmak üzere teknik rapor ve mesleki görüş isteyebilecekleri bildirilmişti.

Bakanlığımıza iletilen çeşitli başvurulardan, bu konuda tereddütlerin olduğu anlaşılmış ve aşağıdaki açıklamanın yapılmasında yarar görülmüştür.

Mühendislik ve mimarlık hizmetlerinin mesleki açıdan gelişmesini, üretilen hizmetlerin ilgili mevzuat ile mesleki ve teknik standartlara uygunluğu sağlamak üzere, valilik veya belediye veya proje müellifi veya mal sahibince, meslek odalarından görüş istenebilir.

Bu gibi durumlarda meslek odalarının, proje müellifi ve fenni sorumlunun;

- 3458 sayılı Kanun'da öngörülen nitelikleri taşıyıp taşımadığı,
- Serbest çalışmasını engelleyen bir durumun bulunup bulunmadığı,
- Meslekten ihraç edilmiş olup olmadığı,
- Hazırlanan projelerin ilgili mevzuat ve teknik standartlara uygun olup olmadığı konusunda görüş vermeleri mümkündür.

Bilgilerinizi, durumun iliniz dahilindeki tüm belediyelere duyurulmasını rica ederim.

Cengiz ALTINKAYA
Bakan

HUKUK DOSYASI

Davacı Yüksel Özegeli, elektrik işlemleri esnasında TEK' ten trafo yeri istendiği ve protokola bağlanan bu işlemin iptali istemiyle İzmir 10. Asliye Hukuk Mahkemesi'nde TEK aleyhine dava açmıştır.

Adı geçen davada bilirkişi raporunda "... Davacının trafo yeri vermemesi durumunda bölgenin elektriksiz kalması uzak ihtimaldir. O bölgede başka bir trafo yeri bulunmaması durumunda ileride doğabilecek ilave enerji ihtiyacının (mevcut trafo gücünün büyütülmesi, iletken kesitlerinin artırılması, diğer trafo merkezlerine yük aktarılması, reaktif güç kompanzasyonu yapılması gibi teknik çözümler uygulanarak) giderilmesi mümkündür.

Sonuç olarak başta belirtildiği gibi binanın diversiteli gücü 22 kW'dır. TEK bu değeri kabul ederek projeyi tasdik etmiştir. Ancak trafo yeri istenmesi ve devri ile uygulamayı binanın çekeceği güç 50-75 kW arasındaki uygulama gibi yapmaktadır. (9.12.1982 tarihli TEK Yürütme Kurulu kararı)

Ayrıca gene aynı kararda inşaatların çekecekleri yüklerle göre trafo yeri istenmesinde takip edilecek uygulama belirlenmiştir. Bu uygulama belirlenirken gerekli değerlerin nereden alındığı tespit edilememiştir..."

Mahkemenin iptal kararında "... Tarafların yukarıda özetlenen iddia ve savunmalarına toplanan delillere, ibraz olunan delillere göre davacı vekilinin 10.10.1988 tarihli delil listesinin 4 no.lu bendindeki hususların bilirkişice yerinde yapılacak inceleme sonucu bilirkişi raporuna göre davacı binasına ceryan verebilmesi karşılığı ondan trafo yeri istemesi ve bu konuda davacıyı zorlayıcı sonucunu doğuran İzmir 12. Noterliği'nin 26.12.1985 gün ve 53121 yövmiye no.lu imza tasdiki yapılan protokolün iptaline karar verilmesi gerektiği sonucuna varılmıştır." denmektedir.

ELEKTRİK MÜHENDİSLİĞİ 3. ULUSAL KONGRESİ

25-30 Eylül 1989



TMMOB
Elektrik Mühendisleri Odası
(EMO)



İTÜ
Elektrik-Elektronik
Fakültesi

İTÜ Taşkışla Tesisleri

BALKİM MÜHENDİSLİK

Elektrik Müh. Bülent Ş. Demiral

AG - YG

TOPTAN ELEKTRİK MALZEMESİ SATIŞI

Bayilikler: Siemens-Buffer-Esem Sayaçları
Pamukkale Kablo

Adres: 1337 Sokak No: 26, Çankaya-İZMİR
Telefon: 146421 • 190725

BİLİRKİŞİ RAPORLARI NASIL DÜZENLENMELİDİR ?

Bilirkişi: Bilen kişi, konusunda (dalında) uzman olan kişi olarak kısaca tanımlanabilir.

Burada, adli makamların isteği üzerine, iş kazaları, yangın, teknik konularda (iş anlaşmazlıkları, hasar tesbitleri vs. gibi) adli makamlara yol göstericilik, kanaat belirtilmesi, ve bilirkişi raporunun düzenlenmesi üzerinde kısaca durulacak ve bilirkişi raporu hazırlanırken gerek içerik, gerekse şekil olarak nasıl olması gerektiği konularında kısaca açıklamalarda bulunmaya çalışılacaktır.

Örneğin bir iş kazası olayı ile ilgili olarak yapılacak bilirkişilik ve düzenlenecek raporun asgari neleri kapsamı gerektiği aşağıda konu başlıkları ile verilmiştir.

SAYINSAVCILIĞINA (HAKİMLİĞİNE) BİLİRKİŞİ RAPORU

I- DOSYA NUMARASI....: Bu bölümde evrakın ilgili savcılık veya hakimlik'te işlem görmekte olan dosya numarası belirtilmelidir. (T.C. İzmir Cumhuriyet Savcılığı Hazırlık 1989/385 gibi)

II- KONU....: Bu bölümde iş kazasının meydana geldiği işyeri adresi, olay tarih ve saati hangi makinada (tezgahta veya mahalde) meydana geldiği ve olayın sonucunda yapılacak iş belirtilmelidir.

Örnek olarak:

..... adresinde bulunanişyerinde tarihinde meydana gelen ve iş kazası sonucu ölen'nın iş kazası olayında sayın savcılıkça re'sen bilirkişi seçilmem ile yapılacak, hazırlık evrakının tetkiki ve mahallinde tarihinde yapılan keşif, olayda şayet varsa tedbirsizliği dikkatsizliği meslek ve sanatta acemiliği, talimat ve nizamlara riayetsizliği bulunanların ve kusurları nisbetlerinin tesbiti ilemlinden ibarettir.

III- TESBİT VE İNCELEMELER

- Bu bölümde, iş kazası olayı ile ilgili olarak evrakların tetkiki ve olaymahallinde yapılan keşif sonucunda; iş kazası olayının meydana geldiği yer ve iş kazasının oluş şekli, sırasıyla iş kazası olayı ile ilgili kanun, tüzük, yönetmelik ve talimatlardan hangilerine uyulmadığı maddeler halinde açıklanmalıdır.

IV- SONUÇ VE KANAAT

Bu bölümde, iş kazası olayında kusuru bulunanlar, raporun "Tesbit ve İnceleme" bölümünde hangi maddelerini ihlal ettikleri ve bunun sonucunda verilecek kusur oranları belirtilecektir.

Not: Ceza davalarında kusur oranları 8/8 oranı üzerinden değerlendirilecektir.

Örneğin iş kazasının meydana gelişinde işveren (veya vekili)..... 4/8 oranında, kazalı (müteveffa) 4/8 oranında kusurlu bulunmuştur gibi.

Aynı konuda açılmış bulunan bir tazminat davasında ise bilirkişi raporu, konu başlıkları olarak aşağıdaki şekilde düzenlenmiştir.

..... İş Mahkemesi Hakimliğine Bilirkişi Raporu

I. Dosya Numarası: Bu bölümde yine ilgili mahkemenin dava dosyasına vermiş olduğu numarası belirtilecektir. (T.C. İzmir 2. İş Mahkemesi Esas: 1989/385 gibi).

II. Davacı: Bu bölümde davacı isimleri ve varsa avukatlarının isimleri belirtilmelidir.

III. Davalılar: Bu bölümde davalı şahıs veya şirket isimleri ve avukatlarının isimleri verilmelidir.

IV. Dava Konusu: Tazminat

V. Konu: Bu bölümde yine iş kazası olayının meydana geldiği işyeri, mahallinde keşif yapılmış ise belirtilecek, hangi konuda bilirkişilik yapıldığı açıklanacaktır.

VI- TESBİT VE İNCELEMELER

Bu bölümde dosyanın tetkiki ve olay mahallinde yapılan keşif, sonucunda, iş kazasının meydana geliş, maddeler halinde sıralanmalı, bu konuda hangi kanun, tüzük, yönetmelik ve talimatlara avkırılık bulunduğu belirtilmelidir.

VII- SONUÇ VE KANAAT

Bu bölümde de mezkur iş kazası olayının meydana gelişinde sorumluluğu bulunanlar ve kusur oranları belirtilecektir.

Burada kusur oranları yüzde üzerinden verilecektir. % 30 (yüzde otuz), % 70 (yüzde yetmiş) gibi.

KAÇAK ELEKTRİK KULLANANLARA UYGULANACAK TARİFE

Baştarafı 8. Sayfada

III- KAÇAK VEYA USULSÜZ ELEKTRİK KULLANANLARA İLİŞKİN MÜŞTEREK HÜKÜMLER:

a) Kaçak veya usulsüz elektrik kullanıldığı tespit edilen mahalde, en az iki işletme personeli tarafından ve kaçak veya usulsüz elektrik kullanıcısının da imzalamayacağı tutanak tanzim olunur ve bir sureti ilgiliye bırakılır.İlgilinin bulunmaması halinde bağımsız bölümüne veya işyerine bırakılan bildirim tebligat yerine geçerlidir.

b) Binalardaki ortak kullanım yerlerinde usulsüz ve kaçak elektrik kullanımını tespit edildiğinde, yasal gerekler yerine getirilmezse, ortak kullanım birimlerinin ve binadaki tüm abonelerin elektriklerini kesmeye işletme yetkilidir.

c) Kaçak veya usulsüz elektrik kullananlar, ayrıca işletmenin mülkiyetinde bulunan cihaz ve tesislere zarar ve ziyan vermiş iseler bu zarar ve ziyan, kaçak veya usulsüz elektrik kullanıldığı tespit edildiği tarihteki rayiç bedel üzerinden % 25 fazlası ile tahsil edilir.

d) Gerek kaçak, gerekse usulsüz elektrik kullanmayı itiyat haline getirmiş olanlar, olayın tekrarı halinde adli mercilere sevk edilirler.

e) Orta gerilim hatlarına bağlantı yapılarak kaçak elektrik kullanımını sağlayan veya aracı olan kişiler de, mevcut delillerle birlikte adli mercilere sevk edilirler.

f) Kaçak veya usulsüz elektrik kullandığı tespit olunanlar, işletme kenelerine yapılan tebligat tarihinden itibaren 7 (yedi) iş günü içinde delil ve belgelerle birlikte itirazda bulunabilir. Bu itirazlar Müessese merkezinde kurulacak bir komiyon marifetiyle 20 gün içinde incelenerek sonuçlandırılır.

Kaçak veya usulsüz elektrik kullanımının tespiti sonucu tahakkuk ettiren tutarın Müesseselerin Yönetim Komitelerine verilebilecek yetki limitini aşması halinde, bu tahakkuka yapılan itirazlar kurum merkezinde Genel Müdürlükçe kurulacak bir komisyon marifetiyle 20 gün içinde incelenerek sonuçlandırılır.

IV- YÜRÜRLÜK:

İşbu tarifeler, Türkiye Elektrik Kurumu Yönetim Kurulu Kararı ve Enerji ve Tabii Kaynaklar Bakanlığı'nın onayını müteakip 1/5/1984 tarih ve 18388 sayılı Resmî Gazete'de yayımlanan "Kaçak veya Usulsüz elektrik kullananlara uygulanacak tarife" yerine kaım üzere yürürlüğe girer.

V- YÜRÜRLÜKTEN KALDIRILAN HÜKÜMLER:

Elektrik Tarifeleri Talimatnamesinin ve bu Talimatname eki 7 no.lu Abonman, Sözleşmesinin bu tarifelerle aykırı hükümleri yürürlükten kaldırılmıştır. İşbu Tarife Yayımlı tarihinde yürürlüğe girer.

**TÜRKİYE ELEKTRİK KURUMU
GENEL MÜDÜRLÜK**

KAÇAK ELEKTRİK KULLANANLARA UYGULANACAK TARİFE

1- KAÇAK ELEKTRİK KULLANIMI:

A- Kaçak elektrik kullanımının tarifi:

a) İşletmenin orta ve alçak gerilim dağıtım şebekesi veya şube hatları ile bunların uzantısı ana kolon, kolon ve bu hatlar üzerindeki sayaç, role, ölçü devreleri, kofra, devre kesen, kare buat vb. gibi tesislerde işletmenin yazılı izni olmaksızın tadilat yapmak, yerlerini değiştirmek.

b) Bu tesislere işletmenin yazılı izni olmaksızın bağlantı yapmak.

c) Abonman sözleşmesinin imzalanmasını müteakip, işletmece yapılması gereken cereyan açma işlemini beklemeksizin bağlantı yapmak veya yaptırmak.

d) Abone olup da sayaç ayarını bozmak, kanca düşürmek, endeks düzeltmek, diskin dönmesine mani olmak,

e) Abone olup da sayaçları yanmış, çalınmış, hasarlı veya arızalı olmasına rağmen işletmeye haber vermemek.

Gibi abonece yapılması yasak işlerdir.

Bu gibi hallerde elektrik kullananlar, kaçak elektrik kullanmış sayılırlar.

B- Kaçak Elektrik Kullanımının Tespiti:

a) Abone olmadan kaçak elektrik kullandığı tespit edilen;

1- Konut, işyerleri ve diğer tesislerde kurulu güçlerin tümü günde 8 saat sürekli çalıştığı kabul edilir. Kurulu güç hesabında, tespitin yapıldığı anda elektrikle çalışan araç ve gereçlerin, gücü ile sorti sayısı X 100 W hesabı ile bulunacak gücün toplamı esas alınır. Meskenlerde güç tespiti için meskene girilmesine izin verilmemiş belgelendiği takdirde, tesise iştirak bedeline esas olan bağlantı gücünün 3 katı kurulu güç kabul edilerek bu değer üzerinden hesap yapılır. Her halükarda bulunacak aylık tüketim 250 kwh'den az olamaz.

2- Orta gerilim hatlarından kaçak elektrik kullanımında, bağlantı noktasındaki besleme transformatörlerinin toplam kurulu gücü üzerinden 3 vardiya çalışanlar için 24 saat, 2 vardiya çalışanlar için 16 saat ve 1 vardiya çalışanlar için 8 saat çalışmış kabul edilir. Ancak her halükarda vardiya ispatı abonemin yükümlülüğünde olup, bunu belgeleyememesi halinde 3 vardiya çalışmış kabul edilir. Kullanıcının güç faktörü belli değilse, 0,9 kabul edilir.

b) Abone olup da kaçak elektrik kullandığı tespit edilen:

1- Abone oldukları halde bir kısım tesisat, araç ve gereçlerini mühür altındaki sayaçtan veya ölçü devresinden geçirmeksizin doğrudan bağlantı yaparak kaçak elektrik kullananlarda, yalnızca bu devreye irtibatlı kurulu güçlerin toplam günde 8 saat çalıştığı kabul edilir.

2- Abone tarafından sayaçla oynanarak veya sayaçla eksik tüketimi sağlayacak her türlü bağlantı değişikliği yaparak kanca düşürerek, endeks düzeltilerek, diskin dönmesine mani olarak, kaçak elektrik kullanımının tespiti halinde, aboneye ait kayıtlar tetkik edilerek normal tüketiminin düşmeye başladığı aydan, tespitin yapıldığı tarihe kadar normal ortalama tüketim tespit edilir ve ayrıca bu tüketimin % 50'si eklenerek hesaplamaya esas tüketim değeri bulunur. Daha önceki tüketimlerinin düzenli olmaması veya böyle bir ortalama hesap yapmaya yeterli tüketiminin bulunmaması halinde kaçak elektrik kullanımının tespitinde I-B-a maddesi uygulanır.

3- Sayaçın durmuş, yanmış, çalınmış, hasarlı veya arızalı olduğunu işletmeye haber vermeyerek elektrik kullanımının yapılması halinde aboneye ait kayıtlar tetkik edilerek normal tüketiminin düşmeye başladığı aydan, tespitin yapıldığı tarihe kadar ortalama tüketim tespit edilir ve ayrıca bu tüketimin % 25'i eklenerek hesaplamaya esas tüketim değeri bulunur.

C- Kaçak Elektrik Kullanımı Süresinin Tespiti:

Kaçak elektrik kullanma süresi yapılacak araştırma ve soruşturma sonucunda göre tespit edilir. Bu tespit, cereyanın kesildiği tarih, sayıcın söküldüğü tarih, abonman sözleşmesi imza tarihi, varsa daha önce kaçak elektrik enerjisi kullanıldığına ait tutanağın tarihi, binaya yerleşme tarihi mühürlerin endeks memuruna kontrol edilmesinin şartıyla endeks tespit tarihi ile hatlara bağlantı yapıldığı tarih ve bilinenler yazılı ve imzalı beyanları esas alınır. Bu tespit yapılamaması halinde, kaçak elektrik kullanım süresi 60 gün kabul edilir ve hesaplamalar bu süre üzerinden yapılır.

Aynı aboneden mükerrer kaçığın tespiti halinde bir önceki tespiti tarihi esas alınarak delil aranmaksızın işlem yapılır.

D-1-A - e maddesinde tanımlanan kaçak elektrik kullanımı tarifine girip de abonenin kusuru dışında olan ve abone tarafından bu hususun kaçak kullanım tespitinden önce işletmeye yazılı beyan ile bildirilmiş olması halinde, kaçak muamelesi yapılmaz. Bu durumda normal tarife üzerinden ortalama tüketim hesaplanarak tahakkuk ettirilir.

E- Abone olup da kaçak elektrik kullandığı tespit olunan abonemin elektrigi kesilir ve tahakkuk ettirilen parayı veya bu borcu taksitlendirilmiş ise ilk taksiti yatıran kadar elektrik bağlanmaz. Konunun yarguya intikali halinde taksit yapılmaz. Abone olmadan kaçak elektrik kullandığı tespit olunanlara ise abonelik işlemlerinin ikmal ve tahakkuk eden paranın yatırılması veya teminata bağlanması sonucu normal abone şartları ile elektrik verilebilir. Ancak alınan tahahhütname, teminat veya yapılan taksitlendirme işlemi sonucu abone kaydedilenler bu taahhütlerini yerine getirmedikleri takdirde elektrikleri kesilerek abonelikleri iptal edilir ve haklarında yasal takibata geçilir.

F- Kaçak Elektrik Kullanana Uygulanacak Tarife:

Kaçak elektrik enerjisi kullandığı tespit olunanların I-B maddesine göre hesaplanan tüketimi, dahil olduğu abone grubuna, kaçak elektrik kullandığı tespit edildiği tarihte yürürlükte olan tarifedeki kWh bedelinin (güç ve reaktif enerji ücreti alınmaksızın).

a) Tek terimli tarifedeki elektrik enerjisi alanlarda 1.5 katı, (kademe uygulaması varsa bulunan tüketim değeri 1. kademenin 1.5 katı üzerinden)

b) Çift terimli tarifede elektrik enerjisi alanlarda 2 katı, üzerinden hesap ve fatura edilir.

c) Bu tarifede belirtilen bütün hesaplamalarda, tespit tarihindeki elektrik satış fiyatları uygulanır.

II- USULSÜZ ELEKTRİK KULLANIMI:

A- Usulsüz Elektrik Kullanımının Tarifi:

a) İşletmenin yazılı izni olmaksızın kendi elektrik tesisatlarından üçüncü şahıslara doğrudan veya süzme sayaç üzerinden elektrik enerjisi verenler,

b) Kaçak kullanım amacı dışında, muhafazasından sorumlu olduğu işletmeye ait elektrik tesisatı ile elektrik tüketim devresinde bulunan her türlü devre elemanı üzerinden her türlü işlem ve değişiklik yapanlar veya yapıtaranlar ve benzeri yasak işleri yapanlar.

c) Kendi adına abone olmaksızın, daha önce o yerde abone olan adına veya abone numarasına düzenlenen faturaları ödeyerek elektrik kullananlar, güvence paralarını işletmenin talep ettiği düzeye çıkarmamış olanlar.

d) İşletmece kesilen elektrigi gayri resmi açarak veya çıkartarak (sayaçtan geçirerek) kullananlar,

e) İşletmenin koyduğu mühürleri fekketmek veya sayaçların mühürsüz olduğunu görerek işletmeye haber vermeden elektrik kullananlar, usulsüz elektrik kullanmış sayılırlar.

f) Ancak usulsüz elektrik kullanımını bu tespitten önce abonelik için işletmeye müracaatının bulunması ve bu durumu belgelemesi halinde usulsüz elektrik kullanım hükümleri uygulanmaz.

B- Usulsüz Elektrik Kullanan ve Kullandıran Abonelere Uygulanacak Tarife

a) Usulsüz elektrik kullandıran abonelerin üç iş günü süreyle elektrikle kesilir.

b) İşletmenin yazılı izni olmaksızın her ne suretle olursa olsun, 3 şahıslara elektrik veren abonelerin elektrikleri elektrik verdiği yerin girdiği abone grubundan tespit tarihinde yürürlükte olan tarife üzerinden alınan güvence parasının bir katı tahsil edilmeden bağlanmaz. Tahsil olunan bu para gelir kaydedilir.

c) Usulsüz elektrik kullanma durumunda olanlara işletmenin normal abone olmak üzere talep edeceği hususlar, tanınan süre zarfında yerine getirilmediği takdirde elektrik bağlanmaz.

d) Mühürlerin fekki (koparılması, kırılması veya karıştırılması) halinde mühür bedeli ve hizmet karşılığı olarak mühür başına mesken abonelerinden 1.000.-TL. diğer abonelerden 2.000.-TL. alınır.

Devamı 7. Sayfada



**TMMOB
ELEKTRİK MÜHENDİSLERİ ODASI
İZMİR ŞUBESİ HABER BÜLTENİ**

• AYDA BİR ÇIKAR
• ELEKTRİK MÜHENDİSLERİ ODASI İZMİR ŞUBESİ ÜYELERİNE ÜCRETSİZ YOLLANIR.
• ELEKTRİK MÜHENDİSLERİ ODASI İZMİR ŞUBESİ ADINA SAHİBİ VE YAZI İŞLERİ SORUMLUSU **M. MACİT MUTAF**

ADRES: TALATPAŞA BUL. NO: 17 / 1.
ALSANCAK-İZMİR
TEL: 213545 221760

BASILDIĞI YER: TÜKELMAT AŞ
İZMİR TEL: 259350 (4 Hat)