

TMMOB

# ELEKTRİK MÜHENDİSLERİ ODASI

İZMİR ŞUBESİ HABER BÜLTENİ YIL: 3 SAYI: 28 NİSAN-MAYIS 1991

## ELEKTRİK ENERJİSİ FONU YÖNETMELİĞİ KİME HİZMET EDECEK ?

Elektrik enerjisi sektöründe yapılacak araştırma, geliştirme, etüt, proje, denetim faaliyetleri ile kurulacak tesislere finansman yönünden destek ve elektrik enerjisi fiyatlarında istikrar sağlamak üzere Enerji ve Tabii Kaynaklar Bakanlığı'na bağlı olarak kurulan Elektrik Enerjisi Fonu'na ilişkin yönetmelik 3.4.1991 tarih ve 20834 sayılı Resmi Gazete'de yayımlandı.

Fon Yönetim Kurulu, üyelerden biri Hazine ve Dış Ticaret Müsteşarlığının bağlı olduğu Bakan, biri Devlet Planlama Teşkilatı Müsteşarlığının bağlı olduğu Bakan ve diğer üç üye de Enerji ve Tabii Kaynaklar Bakanı tarafından tayin edilen beş kişiden oluşmaktadır.

Günümüzde ekonomik olarak uygulanmakta olan çok sayıda "Fon"a böylece Elektrik Enerjisi Fon'u da katılmış oldu.

Madde 3'de "Fon'un kaynakları olarak sekiz kalem şöyle sıralanmıştır.

- Tabii kaynakların ve tesislerin kullanım hakkı karşılığı olarak alınacak bedeller,

- Elektrik enerjisi satış tarifelerinden ayrılacak paylar,
- Bütçeden ayrılacak ödenekler,
- Faiz gelirleri,
- İrad kaydedilen teminatlar,
- Projelerin denetimini yapmak üzere seçilen müşavir ücretlerini karşılamak amacıyla şirketlerden yapılan tahsilat,
- İç ve dış krediler,
- Diğer gelirler.

Buradan da kolayca görüleceği gibi, Fon'un önemli ve başlıca kaynaklarını bütçeden ayrılan ödenekler ve elektrik tarifeleri payları oluşturmaktadır. Yani sonuç itibarıyla Fon'un kaynağı halkın cebindedir ! Diğer taraftan, tanımların yapıldığı 2. maddenin k şikkında; "Ülkedeki elektrik enerjisi fiyat istikrarını sağlamak üzere şirketin satış fiyatı ile TEK'in alış fiyatı arasındaki dengeyi sağlamak için Fon'a veya Fon'dan şirkete yapılacak ödemeler" diye "istikrar bedeli" tanımlanmaktadır. Böylece bir başka yoldan şirkete Fon'dan kaynak aktarımı sağlanabilecektir.

Madde 4-A'da Fon'un giderleri olarak :

- Elektrik enerji fiyatının istikrarını sağlamak için şirketlere ödenecek bedeller,
- Şirketlerle yapılan sözleşmeler gereği, mücbir sebep, Bakanlığın proje değişikliği talebi ve benzeri sebepler sonucu doğacak maliyet artışları için şirketlere yapılacak ödemeler,
- Sözleşmelere göre şirketlere açılacak krediler,
- Şirketler tarafından yapılacak ve işletilecek tesislerin müşavir firma giderleri,
- Fon tüzel kişiliğinin faaliyetlerinin yürütülmesi için gerekli hizmet binası satınalma, yaptırma, kiralama ve donatım giderleri,
- Her türlü evrak ve kırtasiye giderleri,
- Elektrik enerjisi ile ilgili yayın ve eğitim giderleri,
- Kanunun uygulanması ile ilgili olarak ödenmesi gereken her türlü vergi, resim ve harçlar,
- Hizmetle ilgili diğer giderler.

Fonun giderleri çok açık bir şekilde çeşitli koşullarda özel şirketlere ödeme yapılması olarak görünmektedir!

Şirketlerin müşavir firma giderlerinden, şirketlere açılacak kredilere kadar Fon tarafından yapılan ödemeler kimin için yaratılıyor?

Eğer elektrik enerjisinde fiyat istikrarı sağlamak gerekcekse neden bu sektör özelleştiriliyor?

### DÜNYA GÜNÜ

Dünya Günü 22 Nisan'da 175 ülkede kutlandı. 1970 yılında Amerikalı bir gencin girişimiyle başlatılan Dünya Günü ilk kez 1990 yılında 141 ülkenin katılımıyla uluslararası düzeyde kutlanmıştır. Kutlamaların amacı, üzerinde yaşadığımız gezegeni, yani dünyayı amımsatmak, sorunlarını düşündürmek toplumun tüm kesimlerini çaba harcamaaya çağırmasıdır.

Dünyamız bir taraftan yaşlanırken, diğer taraftan tüm ülkeler çok kâr elde etmek için dünyayı unursanmaktadır.

Ozon tabakasının delinmesinden, ormanların azalmasına kadar, dünya yüzeyindeki tüm değişiklikler biz insanların yaptığı çalışmaların olumsuz ürünleridir.

Dünya Günü'nün bu yılki konusu, "Çocukların çevresel bilinçlendirilmesi ve çocuk için çevre" olarak saptanmıştır. Çocuklarımıza daha iyi bir çevre bırakmak, onlara çevre bilincini aşılacak birey olarak herkesin görevidir. Buna paralel olarak, siyasi iktidarın da bu yönde çaba göstermesi zorunludur.

Çağımızın insanı, çevresindeki her türlü gelişmeden sorumludur. Dünya Günü'nü kutlarken tüm insanlığı bu sorumluluk bilinciyle hareket ettirmeye çağırıyoruz.

Devamı 7. sayfada

**Şubeden Haberler...Şubeden Haberler... Şubeden Haberler... Ş****● ŞUBAT - MART - NİSAN ETKİNLİKLERİ TAMAMLANDI**

Etkinlik programı çerçevesinde 21 Şubat 1991 tarihinde Paratoner semineri verildi. Elk. Y. Müh. Serol ÖZDEL ve Elk. Y. Müh. Müzekka DAMGACIOĞLU'nun sunduğu seminerde teknik bilgiler, uygulamaya ilişkin sorunlar ile yönetmeliklerin yorumlanması konuları görüşüldü ve tartışıldı.



- Üyelerimizin bilirkişilik hizmetlerinde karşılaştıkları sorunlarda yardımcı olmak, dikkat edilmesi gereken önemli noktaları uyararak ve gerekli hukuksal bilgilerin verilmesi amacıyla düzenlenen seminer, 28 Şubat 1991 günü Elk. Y. Müh. F. Ünal TOKTAŞ tarafından sunuldu.

- Odamız sosyal etkinlikleri çerçevesinde düzenlenen Bahar Balosu 9 Mart 1991 tarihinde Foça - Leon Otelinde gerçekleştirildi. Hafta sonu konaklamalı olarak düzenlenen etkinliğimiz üyelerimizin yoğun ilgi ve beğenisini kazandı.

- Elk. Müh. Basri TURAL'ın sunduğu yangın ihbar sistemleri semineri, 14 Mart 1991 günü Şubemiz salonunda gerçekleştirildi. Fabrikalarda görev yapan üyelerimiz ve SMM üyelerimizin katıldığı seminerde, ihbar sistemlerinin projelendirilmesinden uygulanmasına kadar aşamaları ve uygulamada karşılaşılan sorunlar hakkında bilgi verildi ve sorular yanıtlandı. İtfaiye görevlilerinin yaşadıkları olayları aktarması, üyelerimize tasarım aşamasında yön vermesi açısından yararlı görüldü.

- 23 Mart 1991 tarihinde Manisa Organize Sanayi Bölgesinde kurulu bulunan Elsan Hammadde San. A.Ş.'ne ait fabrikaya gezi düzenlendi. Elektrik - Elektronik bölümü öğrencileri ile üyelerimizin katıldığı gezide üretim aşamaları izlendi. Ayrıca yeni ve eski Manisa Organize Sanayi Bölgesi hakkında da bilgi alındı ve bölge gezildi. Teknik geziler sonrası yorgunluklar, Mevlana ve Süreyya Dinlenme bölgelerinde atıldı.

**● ÖZEL SEKTÖR ÇALIŞANLARI TOPLANTISI**

Şubemiz özel sektör çalışanları komisyonunun önerisi ile 30 Mart 1991 Cumartesi günü Şubemiz salonunda düzenlenen toplantıda aşağıdaki belirtilen konularda çalışma yapılması benimsendi.

- Mesleklerinde teknik ve idari yönden deneyim ve kariyer kazanmış üyelerimizle yeni mezun üyelerimizi bir araya getirecek, bilgi ve deneyim aktarımına olanak sağlayacak söyleşi toplantılarının düzenlenmesine,
- Şubemize bağlı üyelerimizin uzmanlık konularının belirlenerek gereksinim duyacak diğer üyelerimizin bilgisine sunulmasına,
- Şubemiz salonunda briç-satranç ve benzer programlı oyunlar düzenlenmesine,
- Bilgisayar mühendislerine yönelik çalışma ve etkinlikler yapılarak Odamız bünyesinde örgütlenmelerinin sağlanmasına.

**● ŞUBEMİZ KÜÇÜK KURUL'U TOPLANDI**

27 - 28 Nisan 1991 tarihinde İzmir'de yapılacak TMMOB Bölgesel Toplantısına görüş oluşturmak üzere toplanan Küçük Kurul'da TMMOB tarafından hazırlanan çerçeve metin tartışmaya açıldı.

4 Nisan 1991 tarihinde yapılan toplantıda TMMOB-Oda ilişkilerinin güçlenmesi ve özlenen TMMOB'un yaratılması yönünde olumlu görüşler sunuldu.

**● EMO KOORDİNASYONU TOPLANDI**

EMO Merkez, Şubeler ve Bölge Temsilcilikleri Yönetim Kurullarının katıldığı 5. Koordinasyon Toplantısı 16-17 Mart 1991 tarihlerinde İstanbul'da yapıldı.

3 aylık çalışmaların değerlendirildiği toplantıda, 1992 EMO Ajandasının İstanbul Şubesi tarafından hazırlanmasına, Enerji Sektörü İzleme Komitesi'nin çalışmalarına başlamasına karar verildi. Önümüzdeki döneme ilişkin plan ve 4. Ulusal Kongre çalışmalarının değerlendirilmesi ile toplantı sona erdi.

**● ELEKTRİK MÜHENDİSLİĞİ 4. ULUSAL KONGRESİ ÇALIŞMALARI SÜRÜYOR**

16 - 22 Eylül 1991 tarihlerinde İzmir'de yapılacak 4. Ulusal Kongre ve Sergisinin hazırlık çalışmaları sürüyor. Kongreye yönelik olarak oluşturulan Kongre Danışma Kurulu ikinci toplantısını 29 Mart 1991 günü gerçekleştirdi. Kongre fizibilitesinin değerlendirildiği toplantıda, açık alanların da sergi

## Şubeden Haberler...Şubeden Haberler... Şubeden Haberler... Ş

alanına dahil edilmesi önerildi.

Diğer yandan bildiri özetlerinin değerlendirilmesi hemen hemen tamamlandı. Mayıs ayı başlarında bildiri özeti kabul edilenlere özel yazılım kağıtları gönderilmeye başlanacak.

Kongre ile birlikte düzenlenen ELEKTROBİL'91 Elektrik-Elektronik-Haberleşme ve Bilgisayar ürünleri sergisinin broşür ve sözleşmeleri hazırlanarak firmalara gönderilmeye başlandı.

### ● ELEKTRİK MÜHENDİSLERİ KİŞLİK YAPI KOOPERATİFİ İNŞAATI TAMAMLANDI

Odamız sosyal etkinlikleri çerçevesinde oluşturulan



Kışlık Kooperatifimizin Bornova semtinde başladığı 32 daire inşaatı tamamlandı.

18 ay gibi kısa bir sürede tamamlanarak anahtar teslimleri yapılan dairelerin tapularının 8 Mayıs 1991 tarihinde yapılacak Olağan Genel Kurul'da dağıtılması planlanmaktadır.

Kooperatif kurulması ve devamında gösterdikleri başarı ve katkılarından ötürü Yönetim ve Denetim Kurullarında görev alan üyelerimize teşekkür ederiz.

### ● İLÇE BELEDİYE BAŞKANLARI İLE TOPLANTI YAPILDI

Bornova, Buca, Karşıyaka ve Konak Belediye Başkanları ile TMMOB'ne bağlı Odaların İzmir birim yöneticilerinin katıldığı toplantı 2 Nisan 1991 tarihinde TMMOB lokalinde yapıldı.

Gecekondu ve yapı denetimi konularının görüşüldüğü toplantıda önümüzdeki dönem yapılacak ortak çalışmalar değerlendirildi.

### ● RESMİ GAZETEDEN

\* 3 Nisan 1991 tarih 20834 sayılı RG; Elektrik Enerjisi Fonu Yönetmeliği,

\* 10 Nisan 1991 tarih 20841 sayılı RG ; Vakıf Yüksek Öğretim Kurumları Yönetmeliği,

\* 19 Nisan 1991 tarih 20847 sayılı RG; TS 6055 Standart Değişikliği Tebliği ;

Konu : "Antenler 30 MHz - 1000 MHz Frekans Bölgesinde Ses ve Televizyon Yayınlarını Almakta Kullanılan Dahili Antenler"

## KUZEY IRAK'takilere YARDIM

Saddam diktatörlüğünün soykırımına hedef olan Kuzey Irak'taki Kürt halkına yardım edilmesi ve katliamın önlenmesi amacıyla platform oluşturuldu.

Diyarbakır'da çeşitli siyasi partiler, sendikalar, meslek örgütleri ve derneklerin katıldığı platform ilk aşamada doktorsuz, ilaçsız, barmaksız, giyeceksiz ve aç durumda bulunan Kürt'lere ilaç ve gıda yardımı yapılması görevini üstlendi.

## PLATFORMU OLUŞTURULDU

Körfez savaşı sonrası ortaya çıkan ve ülkemizi insanlık sınavı ile karşı karşıya bırakan bu önemli sorunda siyasi iktidarı ciddi ve tutarlı bir politika izlemeye, insan hakları ilkeleri doğrultusunda tavır almaya çağırıyoruz.

Kitlesel katliamı durdurmaya yönelik kampanyayı destekliyor, üyelerimizin açılan yardım kampanyasına katılmasını bekliyoruz.

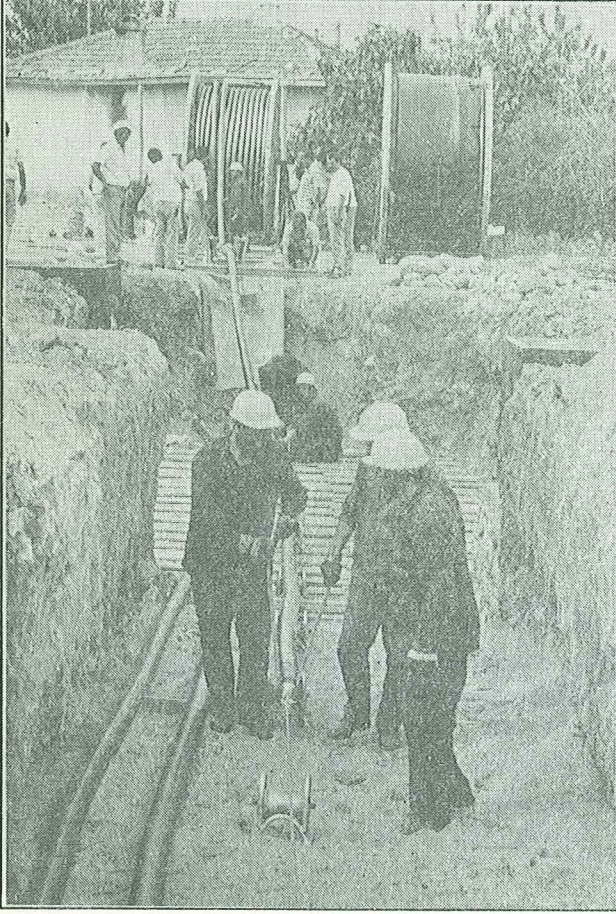
## TEK'in UYGULAMASI DURDURULDU

TEK İzmir Elektrik Dağıtım Müessesesi'nin 1 Ekim 1990 tarihinde ikinci kez uygulamaya başladığı kaçak yapılara yapı kullanma izin belgesi olmaksızın enerji aboneliği uygulaması durduruldu.

12 Şubat 1991 tarihinde yapılan İl Koordinasyon Ku-

rulu toplantısında alınan karar uyarınca ve İzmir Valisi Kutlu AKTAŞ'ın imzası ile 6 Mart 1991 tarihinde yayınlanan yazı ile inşaat ruhsatı olmayan yapılara elektrik verilmesi uygulamasına son verilmiş oldu.

# 154 kV YERALTI KABLOLARI



Büyük yerleşim yerlerinde elektrik enerjisine duyulan gereksinimin hızla artması, yeterli ve sağlıklı bir biçimde elektriğin sunulabilmesini zorlaştırmaktadır. Bu durum, yoğun yerleşim yerlerine 100-200 kV. arasındaki gerilimlerin ana dağıtım amacıyla kullanılmasını zorunlu kılmaktadır. 100-200 kV arasındaki gerilimli hatların, havai hat halinde yoğun yerleşim yerlerine girmesi olanaksızdır. Bu nedenle yeraltı kablosu kullanılması gerekmektedir.

Ülkemizde de 154 kV yeraltı kablolarının tesisine İstanbul, Ankara ve İzmir olmak üzere üç kentte başlanmış bulunmaktadır.

Bültenimizin 26. sayısında çeşitli özelliklerini kısaca belirttiğimiz Gaz İzoleli Kapalı Şalt Merkezleri ile 154 kV yeraltı kabloları bir bütünlük oluşturmaktadır. Havai hatla kentin dış mahallelerine gelen 154 kV gerilim uygun bir yerde yeraltı kablosu ile yoğun elektrik tüketim noktalarında bulunan kapalı şalt merkezine ulaşır.

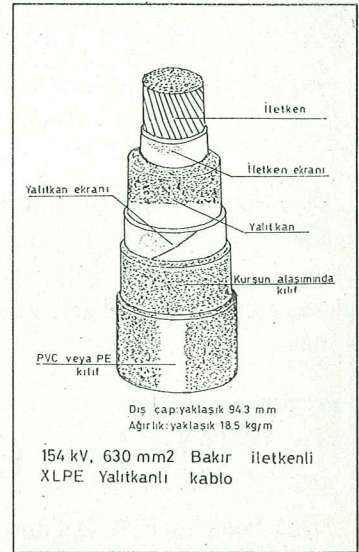
Ülkemizde tesis edilmekte olan 154 kV yeraltı kabloları polietilen (XLPE) izolasyonlu kablolar olup, havai hatlara göre daha güvenilirdir, daha emniyetli olması ve çevrenin görüntüsünü bozmadan enerji iletimini

sağlaması nedeniyle büyük avantajları olduğu belirtilmektedir. Aynı gerilimli bir havai direk yerlerinin kamulaştırılması, iletkenlerin irtifak hakkı önemli dezavantajları olarak ortaya çıkmaktadır. Ancak özellikle imar problemlerinin sürüp gittiği kentlerimizde 154 kV gerilimli yeraltı kablosunun hangi sorunla karşılaşabileceği bilinmemektedir.

Bu nedenle daha çok imar sorunu olmayan ve yapılanmaların tamamlandığı kesimlerde 154 kV yeraltı tesis edebileceğine göre, bu kabloların tesis ve işletme teknolojisinin de ciddi ve ivedi olarak ele alınması zorunludur.

## XLPE KABLOLARININ YAPISAL ÖZELLİKLERİ

1. Bakır veya alüminyum tellerden yapılmış örgütlü iletken
2. Yarı - iletken XLPE'den yapılmış iletken ekranı (radyal elektrik alan ve dağılımı sağlamak için)
3. XLPE yalıtkan
4. Yarı iletken XLPE'den yapılmış yalıtkan ekranı (radyal elektrik alan dağılımı sağlamak için)
5. Bakır tel ve bantlardan metalik ekran veya hem ekran görevi yapan hem de su geçirmezlik sağlayan kurşun alaşımı veya alüminyumdan metalik kılıf (faz-toprak arızalarında akımın dönüş yolunu sağlamak için)
6. Metalik kılıfı olmayan kablolarda su geçirmezlik sağlamak için metal folyo ve plastik kılıf (kablunun içine su geçirmesini önlemek için)
7. PVC polietilen dış kılıf (kabloyu korozyondan korumak için)



Şekil 1

### XLPE KABLolarININ ELEKTRİKSEL ÖZELLİKLERİ

- |  |              |
|--|--------------|
| 1. 630 mm <sup>2</sup> bakır iletkenli kabloda kapasite                          | : 0,16 kF/km |
| 2. 154 kV'da şarj akımı  | : 4,47 A/km  |
| 3. 154 kV'da dielektrik kayıplar   | : 0,3 kW/km  |
| 4. 154 kV ve 140 MVA da toplam kayıplar  | : 59,2 kW/km |
| 5. 154 kV'da 630 mm <sup>2</sup> bakır kesitli kablunun güç iletim kapasitesi    | : 170 MVA    |
| 6. 630 mm <sup>2</sup> kesitli kablunun 1 saniye süreli kısa devre dayanma akımı | : 90 kA      |
| 7. Kısa devrede max. iletken sıcaklığı   | : 250°C      |
| 8. Max. işletme sıcaklığı  | : 90°C       |

### İŞLETME ve BAKIM

Genel olarak XLPE kablolar hemen hemen hiç bakıma gereksinim göstermezler. Yalnız kablunun metal kılıfını korozyona karşı koruyan PVC dış kılıfın delinip delinmediğini periyodik olarak DC gerilimle test etmek yeterlidir. Ancak XLPE kablolarının gerek eklerinin ve gerekse başlıklarının yapılması hem uzun ve hem de zor olmaktadır. Özellikle işletme birimlerinin gerekli eğitimden geçirilmesi zorunludur.

### İZMİR'de 154 kV KABLolar

İzmir içinde dört ayrı güzergahta 154 kV yeraltı kablo tesisi yapılmaktadır. Bu kabloların güzergah isimleri ve karakteristikleri şöyledir ;

- |                         |  |
|-------------------------|--|
| 1-Bozyaka - Hatay       | : 630 mm <sup>2</sup> , 2948 m, Tek devre  |
| 2- Güzelyalı - Hatay    | : 630 mm <sup>2</sup> , 2891 m, Tek devre  |
| 3- Branşman Karşıyaka   | : 1000 m <sup>2</sup> , 1835 m, Çift devre |
| 4- Karşıyaka - Bostanlı | : 630 m <sup>2</sup> , Tek devre           |

### 154 kV YERALTI KABLOSU TESİSİ

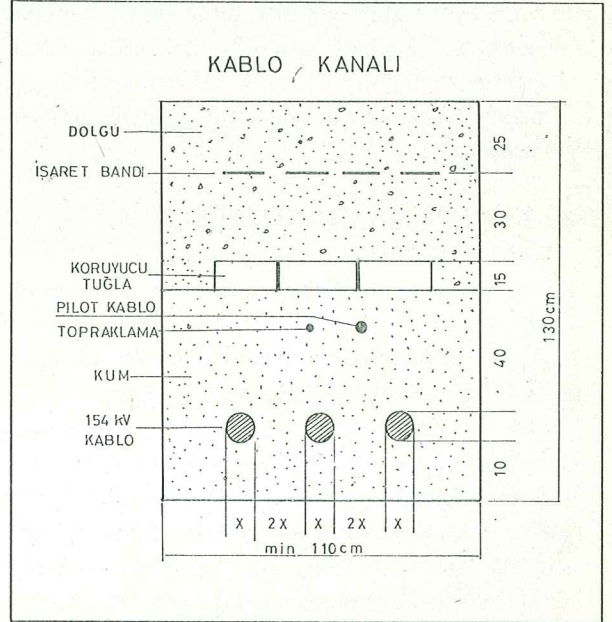
154 kV yeraltı kablosunun tesisinde güzergah seçimi büyük öneme sahiptir. Bu nedenle olası güzergahlar üzerinde yapılacak sondaj kazılarıyla yeraltındaki engeller (kanalizasyon, PTT, su borusu, elektrik kabloları v.s.) saptanarak kesin güzergah belirlenir. Güzergah seçiminde şu bilgiler doğrultusunda hareket edilir.

- 1- 154 kV yeraltı kablosunun dönüş yarı çapının 3 m (30xkablo çapı) olduğu,
- 2- Kablunun yeraltındaki diğer tesislere paralel gitmesi durumunda 50 cm'den fazla yaklaşmayacağı,

3- Kablo kanal genişliğinin tek devrelerde 1,1 m, çift kablolar ise 2,2 m olduğu,

4- Kablo kanal derinliğinin 1,3 m olduğu,

bilgileri ışığında en uygun güzergah seçilir. Şekil - 2'de kablo kanalı görülmektedir. Buna göre kablolar arası mesafe minimum 2xkablo çapı, iki kablo devresi arasındaki mesafe ise minimum 4 x kablo çapıdır.



Şekil 2

Kazılan kablo kanalınının tabanına 10 cm kalınlığında kum serilir. Serilen kumun ısınma direnci 1,2 km/W olması gerekir. Bu nedenle kum serilmeden önce bu özellikte olup olmadığı test edilerek saptanmalıdır.

Uzunluğu belirlenmiş olan kablo güzergahı eşit etaplara bölünür. Etaplara bölünme sırasında ek yerinin seçimi ve her üç etapda bir yapılması zorunlu olan kablo ekranlarının çaprazlanması gözönüne alınır. Saptanan uzunluklara göre kablo imalatına geçilir.

Kablo kanalı tabanına 10 cm'lik kum serildikten sonra kum üzerine monte edilen makaralar üzerinden çekme makinesi ile kablolar çekilir. Faz kablolarının ara mesafeleri kontrol edildikten sonra üstü 40 cm kumla örtülür. Bu işlem tamamlandıktan sonra haberleşmeyi sağlayacak pilot kablo ile, topraklama teli çekilir. Şekil - 2'de görüldüğü gibi 15 cm kalınlığında koruyucu tuğla ve kumun üzerine dolgu malzemesi (genellikle mıcır) ve her faz üzerine denk düşecek şekilde "Yüksek Gerilim Kablosu" yazılan uyarı bandı serilerek kablo kanalının üzeri kapatılır. Kablo güzergahı üzerinde, her 100 metrede bir kablunun bulunduğu yeri belirten levha kaldırım kenarına uygun bir şekilde konur. Kablunun geçtiği kesin güzergah plânı Belediye verilir.

# EMO İZMİR ŞUBESİ MAYIS-HAZİRAN 1991 ETKİNLİK PROGRAMI

## ● EMO 2. FUTBOL TURNUVASI

Şubemiz sosyal etkinlikleri içerisinde birincisi Nisan 1990'da düzenlenen mini futbol turnuvası tekrarlanıyor.

13.5.1991'de başlayacak olan turnuvamıza katılmak isteyenlerin, 8 kişilik (6 asıl + 2 yedek) takım listesini (takım kaptanını ve ismini belirleterek) en geç 10.5.1991 Cuma gününe kadar Şubemize bildirmeleri gerekmektedir.

## ● KADIN ÜYELERİMİZLE TOPLANTI

Kadın üyelerimizin demokratik kitle örgütlerinde örgütlemeleri ve yönetimlerde söz sahibi olmalarını arzulayan Yönetim Kurulumuz, bu amaçla 16 Mayıs 1991 Perşembe günü toplantı düzenlemiştir.

"Türkiye'de Kadının Konumu ve Çalışma Yaşamında Karşılaştığı Sorunlar" konulu toplantıya, Doç. Dr. Meryem KORAY, Çağdaş Kadın Derneği İzmir Şubesi Eski Başkanı Zeliha ŞEHİRLİOĞLU, Türk Anneler Derneği İzmir Şubesi Başkanı Şener AKSU'nun da aralarında bulunduğu İzmir Kadın Platformu yetkilileri de katılacaklardır.

Saat 17.30'da Şubemiz salonunda yapılacak toplantıya tüm kadın üyelerimizi bekliyoruz.

## ● TEKNİK GEZİ

18 Mayıs 1991 tarihinde Faz-Elektrik Motor Makina Sanayi A.Ş. fabrikasına teknik gezi düzenlenmiştir. Geziye katılmak isteyen üyelerimizin 16 Mayıs 1991 Perşembe günü saat 17.00'ye kadar isimlerini Şubemize bildirmeleri rica olunur.

18 Mayıs 1991 Cumartesi günü saat 9.30'da EMO İzmir Şubesi önünden hareket edilecektir.

## ● SEMİNER

"Bilgisayarla Otomatik Kontrol ve Endüstrideki Uygulamaları" konulu seminer, Bilgisayar Mühendisi Ahmet AKDAĞ tarafından sunulacaktır. 23 Mayıs 1991 Perşembe günü Şubemiz salonunda verilecek seminer saat 18.30'da başlayacaktır.

## ● SEMİNER

Uşak Temsilciliğimiz sınırları içinde görev yapan üyelerimize yönelik olarak düzenlenen "Asansör Projelendirme Esasları" konulu seminer 25 Mayıs 1991 Cumartesi günü saat 10.30'da başlayacak. Elk. Müh. Namık ONMUŞ tarafından sunulacak seminer EMO Uşak Temsilcilik Bürosunda verilecek.

## ● SÖYLEŞİ

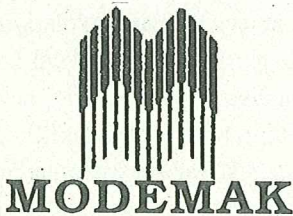
Mesleğe yeni atılan ve mezun olacak arkadaşlarımızla, elektrik-elektronik mühendisliği mesleğinde uzun yıllar çalışmış, kariyere ulaşmış üyelerimizi biraraya getirmek, deney ve bilgi aktarımı sağlamak amacıyla yönelik olarak düzenlenen söyleşi, 25 Mayıs 1991 Cumartesi günü saat 14.00'de Şubemiz salonunda gerçekleştirilecektir.

Belirli aralarla tekrarlanması düşünülen söyleşilerimizin ilkinde konuklarımız, PTT İzmir Başmüdürü Sayın Hasan S. ŞİŞİKOĞLU ve SİMKO A.Ş. İzmir Bölge Müdürü Sayın Aykut GÜSAR olacaktır.

## ● KARADENİZ GEZİSİ

22-28 Haziran 1991 tarihleri arasında yapılması kararlaştırılan gezimiz, 6 gece 7 gün sürecektir. Konaklamalar sırasıyla Samsun - Giresun - Trabzon - Rize - Ordu ve Amasya'da yapılacaktır.

Ücret ; akşam yemekleri, geceleme, kahvaltı ve yol dahil 520.000.-TL/kişi. Başvuru : EMO İzmir Şubesi



MAKİNA SANAYİ VE TİCARET LTD. ŞTİ.

MODEMAK Genel Müdürü İlhan DOĞAN, İzmir Bölge Temsilcisi oldukları EAE, Elektrik-Elektronik firması ürünlerinin 'bölgemizde tanıtımı için Kaynak Dergisi tarafından Büyük Efes Oteli'nde düzenlenen Elektromekanik Cihazlar Sergi ve Seminerine katıldıklarını belirtmektedir.

Bölgemiz Mühendislerine ve işadamlarına son derece yararlı olacağı belirtilen seminer, 17 MAYIS 1991 Cuma günü öğleden önce yapılacak ve aşağıdaki konuları içerecektir.

- 1- ELEKTRİK BÖLÜMÜ için;  
(Konuşmacı : Sn. Musa ÇORBACI)  
Endüstri Tesisleri - Fabrika ve İş Merkezleri için, BUS-BAR KANALLAR ile Modern ve Ekonomik Enerji Dağıtım Sistemleri, Bürolar için, Modern Kablo Dağıtım Sistemleri.
- 2- ELEKTRONİK BÖLÜMÜ için;  
(Konuşmacı : Sn. Murat TOLOĞLU)  
Takım Tezgahları ve Diğer Endüstriyel Tezgahların Hareket Ölçme ve Kontrolünde Kullanılan DİGİTAL Sistemlerin Uygulama Gelişmeleri.

## ELEKTRİK ENERJİSİ FONU YÖNETMELİĞİ KİME HİZMET EDECEK ?

*Baştarafı 1. sayfada*

Özelleştirmenin lanse edilen amaçlarından biri ve en önemlisi zarar eden kuruluşları özelleştirerek verimli ve kârlı duruma getirmek ve devletin üzerinden "zarar eden kuruluşlar" yükünü kaldırmak değil miydi?

Eğer özelleştirme bu soruna çare değilse neden kurulu tesisleri ve işletmeleri özel sektöre devredip sonra da bu sektörü beslemek için devletin ve halkın kesesinden yeni fonlar yaratılmaktadır?

Demek ki burada amaç verimliliği ve üretimi arttırmak, hizmeti düzeltmek değil birtakım şirketlere devlet ve halkın bütçesinden ayrıcalık yaratmaktır.

Madde 4-B'de ise Fon'un amacına yönelik faaliyet alanları şöyle sıralanmaktadır.

a) Şirketlere nakdi krediler verebilir ve bunlar lehine garanti, kefalet, tesis veya hisselerin devralınması halinde Bakanlık tarafından daha önce onaylanmış bulunan kredi sözleşmelerine göre borcun üstlenilmesi gibi gayri nakdi krediler açabilir,

b) Kurulacak şirketlere kurucu olarak iştirak edebilir, kurulu şirketlerin hisselerini satınalabilir, devralabilir, gerektiğinde bu hisseleri devredebilir,

c) Açtığı krediler için kendi lehine taşınır ve taşınmaz mallar rehni, kefalet, garanti ve benzeri her türlü teminatı alabilir,

d) Patent, lisans, know-how, marka alabilir, bunları tes-cil ettirir ve başkalarına devredebilir.

Burada da görüleceği üzere şirketlere açılacak kredilerde Fon'un garantörlüğü ve gerektiğinde borçlarını üstlenmesi sözkonusu olmaktadır.

Yine Fon'un şirketlerin hisselerini devralması veya satınalması ve devretmesi gibi hükümler şirketlerin hisseler üzerindeki etkinliklerini Fon'a dayalı kaynaklar aracılığı ile arttırılabileceklerini ve büyük olasılıkla zarar halinde hisselerin Fon tarafından devralınıp, kar halinde ise şirkete devri gibi alternatif olanaklar yaratılmıştır.

Patent, linas know-how marka alım gibi önemli mali kaynak gerektiren çalışmalar Fon tarafından yapıp gene şirketlere devredilmesi yoluyla bu külfet de şirketlerin sırtından kaldırılmıştır.

Bize göre bu yönetmeliğin en ilginç yönlerinden birisi 12. maddedir. Bu madde aynen şöyledir.

Madde 12 - Sözleşmelerine göre özsermayelerinin geri ödenmesi Fon aracılığı ile yapılacak olan şirketlerin, sözleşmelerindeki yıllık taksitleri oluşturacak tarife payları TEK tarafından şirketlere ödenecek enerji bedellerinden kesilerek Fona yatırılır. Fonda toplanan yıllık taksitler sözleşme esasları dahilinde ve herhangi bir faiz tahakkuk ettirilmeden Fon tarafından şirketlere ödenir.

Biz burada ne anlatılmak istendiğini anlayamadık. Hukukçumuza sorduk oda bir yanıt veremedi. Şirketin özsermayesi (yani ana sermaye ve ihtiyat payları) kendisi tarafından oluşturulur. Bir şirketin özsermayesinin kendisinde yok demektir. Bir şirketin özsermayesinin kendisine geri ödenmesi gibi bir olay ise duyulmuş işitilmiş değildir. Bu madde ile neyi amaçlıyorlar? Yoksa şirket kurucularına sermaye olarak yatırdıkları parayı geri ödemeyi mi düşünüyorlar?

Dağıtım tesisleri, mevcut yatırımlar kamunun malı iken birde özsermayeleri halktan alınan birikimlerden oluşan fondan şirketlere geri verilecekse böylesi kuruluşlara ne gerek var?

Altında çok şeyin gizlendiği kuşkusuna kapıldığımız Madde 12'nin anlamının ve hangi koşullarda uygulanacağını en kısa sürede açıklanmasını bekliyoruz.

Sonuç olarak Fon'un esas amacının şirketleri her koşulda, ne olursa olsun desteklemek, batan şirket varsa kurtarmak olduğu görülmektedir. Bütün bunlar, beş kişiden oluşan Fon Yönetim Kurulu'nun kararı, Bakanlık bünyesinde Bakan tarafından uygun görülen sayıdan oluşan "Fon Sekreteryası" kontrolü ve Enerji ve Tabii Kaynaklar Bakanının İta amiri olduğu Elektrik Enerjisi Fon'u tarafından yapılacaktır!

.... Ve madde 28- "Fon, 1050 sayılı Muhasebeci Umumiye Kanunu, 832 sayılı Sayıştay Kanunu ve 2886 sayılı Devlet İhale Kanunu hükümlerine tabi değildir". (!)

Yani denetimden uzak bir FON daha... Bunun adı "Elektrik Enerjisi Fon Yönetmeliği" değil, olsa olsa; "Özel Şirketleri Besleme Yönetmeliği" olur.

## BİR GEZİNİN ARDINDAN

*Baştarafı 8. sayfada*

Gezinin bir değerlendirmesini yapılırsa;

1. 7 günü kapsamasına ve epeyce yer görülmesine karşın daha görülmesi gereken çok yer olduğu anlaşıldı.
2. Özellikle Antalya, Alanya ve kıyılarındaki hatalı yapılaşma yanında antik kentlerinde bozulmasına neden olmuş.
3. Bacasız sanayiye verilen önemle (!) 4 ila 5 yıldızlı otellerin, en güzel yerleri çirkin yapılar şeklinde

doldurduğu gözlenmektedir. Ayrıca antik kentlerin ödenek yetersizlikleri nedeniyle kazılarının yapılmaması, restore edilememeleri ve korunmaları ilginç görünüyor.

4. Antalya - Kaş arasında orman güzelliği arasında yer yer antik güzelliklerin de bulunması, bölgenin mutlaka özenle korunması zorunluluğunu doğurmaktadır.

Bir başka EMO gezisinde buluşmak dileğiyle...

# BİR GEZİNİN ARDINDAN

Şube Bülteninin 25. sayısında "Şubeden Haberler" bölümünde yer alan bir duyuruda Şeker Bayramı tatilinden yararlanılarak Antalya ve Fethiye yöresini kapsayan bir gezi yapılacağı duyurulmuştu. Gezinin yoğun ilgi olması nedeniyle 2 otobüs ile yapılması kararlaştırıldı.

Geziye katılacaklarda günlerin yaklaşması ile heyecanlı bir hazırlık başladı. Stresli geçen günlerin ardından tatilde dinlenme, gezme ve eğlence yaşanacaktı.

Beklenen gün geldi ve İzmir'den 13 Nisan günü sabahın erken saatlerinde yola çıkıldı. İlk mola yeri Selçuk - Çamlık Köyü oldu. Kahvaltı ve çay molasının ardından öğle yemek molası Denizli Çardak'ta, ikinci çay molası ise Bucak Orman Dinlenme yerinde verildi. Akşam saatlerinde Antalya'ya ulaşıldı. Akşam yemeğimize TEK Antalya E.D.M. Müdürlü Sn. Niyazi ŞAHİN de katıldı.

İkinci gün oteldeki kahvaltı sonrası ilk durak Aspendos oldu. Aspendos ilk çağda Pamfilya bölgesinde Köprü Çayı üzerine kurulmuş tiyatrosu ile ünlüdür. Mimar Zeno tarafından yapılan tiyatronun 16.000 kişiyi aldığı sanılmaktadır. Aspendos'tan ayrıldıktan sonra Alanya'ya gelindi. Alanya'da ilk durak Damlataş Mağarası oldu. 1948 yılında bulunan mağarada iri sarkıtlar bulunmaktadır. İkinci durak Kızılkule ve Kale oldu. Selçuklular döneminde (1225) kızıl tuğlalardan yapılan sekiz köşeli Kızılkule 33 metre yüksekliğinde. M.Ö. 2. yy.'da Romalı korsanlarca yapılan Kale, Selçuklu döneminde yeniden yapıldı. Kale içinde bedesten, cami, tekke ve kilise var. Kale en son 1955'de onarılmış. Son durak Antalya Düden Şelalesi oldu. Düden suyu üzerinde yer alan şelaleye tek kelime ile tanımlanırsa doğa harikası denebilir.

Üçüncü gün M.Ö. IV. yy'da kurulduğu sanılan Perge antik kentine gidildi. Büyük İskender, Bergama ve Roma egemenliğine giren kent, 3 tepe üzerine kurulmuş ve Antik çağda Pamfilya'nın kültür merkezi olmuş. Kalıntıların çoğu Roma döneminden kalmadır. Perge'den sonra Oymapınar barajı gezildi. Baraj, Manavgat Çayı üzerinde kurulu beton kemer barajıdır. Yapımına 1977 yılında başlanmış ve 1984 yılında tamamlanmış olup kurulu gücü 4x180 MW'dır. Barajın temel yüksekliği 185 metredir. Santral binası yeraltında yer almış ve 350-316 metrelik tünellerle girilmektedir. Antik çağda barajın bulunduğu yerden Side'ye su kemerleri ile (25 km. uzunlukta) su taşınmakta imiş. Baraj gezisi ardından Manavgat Çağlayanı da gezildi. Daha sonra öğle yemeği için Side'ye gelindi. Yunan öncesi devirde kurulduğu sanılan daha sonra Lidya, Pers, Makedonya, Ptolemeler ve Selefliler'in

eline geçtiği söylenen Side, Helen, Roma ve Bizans mimarisinin izlerini taşımaktadır. Kentte Agora, tiyatro, cimnasyum ve lahitler bulunmaktadır. Kaçak veya yasal yapılaşmalar nedeniyle bugün çirkin bir görünüm kazanmıştır. Günün yorgunluğunun atılmasına neden olacak son durağımız Kurşunlu Şelalesi oldu. Orman içinde yer alan şelalede çeşitli balıklar ve pekin ördeği de bulunmaktadır. Dere boyu düzenlenen gezi parkurunda bitki tüneli ve su değirmeni gibi ilginç köşeler ise görülmeye değer yerlerdi.

Dördüncü gün otelde bayram kutlamaları yapıldıktan sonra Fethiye'ye hareket edildi. Yol üzerinde, Phaselis, Demre, Kaş, Kalkan ve Xanthos görüldü. Akşam saatlerinde Fethiye Çalış'ta bulunan Motelimize geldik.

Beşinci gün Fethiye'den motorla 12 ada turu yapıldı. Altıncı gün Türk - Yunan Dostluk Köyü olarak önerilen Kayaköy gezilerek Ölüdeniz'e geçildi. Ölüdeniz'de bir taraftan piknik yapılırken bir taraftan denize girildi.



Gezinin son gecesinde motelde gece düzenlendi. Gece'de motel sahibi üyemiz Yaşar SEKE'ye 25. yıl plaketi Şube Başkanımız Nihat ÖZGÜL tarafından verildi. Geziye katılanların doyusuya eğlendiği gecede yorgunluklar atıldı.

Yedinci gün kahvaltı sonrası Köyceğiz - Muğla üzerinden İzmir'e hareket edildi.

*Devamı 7. Sayfada*



**TMMOB**  
ELEKTRİK MÜHENDİSLERİ ODASI  
İZMİR ŞUBESİ HABER BÜLTENİ

- AYDA BİR ÇIKAR
- ELEKTRİK MÜHENDİSLERİ ODASI İZMİR ŞUBESİ ÜYELERİNE ÜCRETSİZ YOLLANIR.
- ELEKTRİK MÜHENDİSLERİ ODASI İZMİR ŞUBESİ ADINA SAHİBİ VE YAZI İŞLERİ SORUMLUSU M. MACİT MUTAF

ADRES : TALATPAŞA BUL. NO:17/1  
ALSANCAK / İZMİR  
TEL : 21 35 45 - 22 17 60 FAX : 63 32 41

DİZGİ :  
ENKARE - 21 84 97

BASILDIĞI YER :  
ALTINDAĞ MATBAACILIK - İZMİR  
TEL : 22 06 29