

Almanya'da Enerji Politikaları ve Kömür Sektörü

Yard. Doç. Dr. Muzaffer Dartan*

Özet

Almanya'da bulunan zengin kömür yatakları, bu ülkenin sanayileşmesinde önemli rol oynamıştır. Ayrıca, Almanya'nın I. ve II. Dünya Savaşlarında yer alması nedeniyle, bu dönemde kömürün temel enerji maddesi olarak önemi artmıştır. II. Dünya Savaşı sonrasında Almanya'nın ikiye bölünmesi ve birbirlerinden tamamen farklı iki ekonomik sistemin uygulanması neticesinde, bu sektörlerde olduğu gibi iki tarafın kömür sektörleri farklı gelişmeler göstermişlerdir. Bu nedenle, 1949'dan itibaren iki Alman devletinin tekrar birleştiği 1990'a kadar olan dönemde kömür sektörünün hem Batı hem de Doğu Almanya düzeyinde ayrı ayrı ele alınması, birleşme sonrasında uygulanan enerji politikasının incelenmesi bakımından yararlı olacaktır. Bu çalışma, sonuçları itibarıyla Zonguldak Kömür Havzası'na yönelik tartışmalar açısından da ilginç bir örnek teşkil edebilir.

Abstract

The rich coal deposits in Germany played an important role in the industrialisation of this country. Moreover, the significance of coal as a basic source of energy increased in World War I and II, because Germany took part in these wars. As Germany was divided after the 2nd World War and the new states adopted completely different trends of development. Therefore, in the era between 1949 and 1990, coal sectors of West and East must be studied separately with a view to examining the energy policy after unification. The conclusions of this study may constitute a useful example for the Zonguldak Coal Basin.

I. Giriş

İnsanın yer yüzünde mevcut enerji kaynaklarından yararlanmasının çok eski geçmişi olmakla beraber, bu yararlanma Sanayi Devriminin ortaya çıkmasına kadar hızlı bir gelişmeye dönüşmemiştir. 18. Nizyılın ikinci yarısında başlayan sanayi devrimi, insan gücü yerine makinaların ikâme edilmesi imkânını ortaya koyarken enerji talebinde de hızlı bir artışa neden olmuştur. Sanayi Devriminin hızla geliştiği 19. yüzyılda maden kömürü, sanayiinin enerji ihtiyacının tamamına yakın bir kısmını karşıtayan tek kaynaktı. Nitekim, Almanya'da bulunan zengin kömür yatakları, bu ülkenin sanayileşmesinde önemli rol oynamıştır. Özellikle iki faktör, 19. yüzyılda Almanya'da kömür üretimi artışında etkili olmuştur:¹

- i. Demiryolu ağının oluşturulması ve nehir yataklarının ulaşımaya elverişli hale getirilmesiyle, bölgeler arasında kömüre dayalı taşımacılığın geliştirilmesi. Böylece, kömür ve ulaşım sektörlerinin birbirlerini karşılıklı etkilemesi, kömür yataklarının merkezi olan Ruhr bölgesinde üretim artışına neden olmuştur. Başka bir ifadeyle, ulaşım sektörünün hızla gelişmesi, bizzat bu sektörün kömür talebinin artmasına neden olduğu gibi, kömürün diğer bölgelere taşınması suretiyle de tüketimin artmasında etkili olmuştur.²
- ii. Kömür üretimi artışını etkileyen diğer önemli faktör, demir-çelik endüstrisindeki gelişmeler olmuştur. özellikle 1825-1870 döneminde kömüre en fazla talep bu sektörden gelmiştir. Böylece, bu dönemde Ruhr bölgesinde üretilen toplam kömürün yüzde 30'u demir-çelik endüstrisi tarafından tüketilmiştir. Bunun temel nedeni ise bu dönemde demir-çelik endüstrisinde kömüre dayalı teknolojilerin kullanılması olmuştur. Ancak, 1870'lerden itibaren kömür tasarrufuna dayalı teknolojilerin kullanılmasıyla birlikte, Ruhr bölgesinde kömür üretiminde azalma olmuştur.³

20. yüzyıla gelince; Almanya'nın I. ve II. Dünya Savaşlarında yer alması nedeniyle, bu dönemde kömürün temel enerji maddesi olarak önemi artmıştır. II. Dünya Savaşı sonrasında Almanya'nın ikiye bölünmesi ve birbirlerinden tamamen farklı iki ekonomik sistemin uygulanması neticesinde, bütün sektörlerde olduğu gibi, iki tarafın kömür sektörleri de farklı gelişmeler göstermişlerdir. Bu nedenle, 1949'dan itibaren iki Alman devletinin tekrar birleştiği 1990'a kadar olan dönemde kömür sektörünün hem Batı hem Doğu Almanya düzeyinde ayrı ayrı ele alınması, birleşme sonrasında uygulanan enerji politikasının incelenmesi bakımından yararlı olacaktır.

II. Batı Almanya'da Kömür Sektörü

Batı Almanya, bölünme sonrasında Ruhr ve Saar bölgelerinde bulunan zengin kömür yataklarının sahibi olmuştur. Hızlı bir sanayileşme sürecinin başlatıldığı 1950'li yıllarda kömür, temel enerji maddesi olma özelliğini korumuştur. Nitekim, 1950 yılında 125,8 milyon ton olan kömür üretimi, 1960 yılında 142,3 milyon tona yükselmiştir." Ancak, bu dönemde doğalgaz ve fuel-oil tüketiminin artması neticesinde giderek büyüyen rekabet, kömür sektöründe maliyetleri düşürücü tedbirler alınmasını zorunlu kılmuştı. Bu nedenle, kömür sektöründe teknolojik yeniliklerin uygulanmasıyla, bir yandan işçi sayısı azalırken, diğer yandan verimlilik artışı sağlanmıştır.

¹ Holtferich, C. L. ,1981, "Kohle, Stahl und Eisenbahnen: Verflechtungsstrukturen im deutschen Industrialisierungsprozess des 19. Jahrhunderts", s. 171

² Aynı eser, s. 172

³ Aynı eser, s. 177-178

⁴ Winkel, H. ,1974, "Die Wirtschaft im geteilten Deutschland", s. 159

1960'lı yıllara gelince; bu dönemin başında satılamayan kömür miktarının 7 milyon tonu aşması,⁵ bu sektörün üretim fazlası sorunuyla karşı karşıya getirmiştir. Bu sorun, diğer enerji kaynakları tüketiminin artmasına bağlı olarak, 1960'lı yıllarda giderek büyümüştür. Nitekim, taşkömürünün enerji tüketiminde 1960 yılında yüzde 60,7 olan payı, 1970 yılında yüzde 28,9'a düşmüştür. Buna karşılık aynı dönemde fuel-oil payı yüzde 21'den yüzde 53'e, doğalgaz payı yüzde 0,4'ten yüzde 5,5'e artmıştır.⁶

Federal Hükümet, kömürün enerji tüketimindeki payının sürekli düşmesi üzerine, bu sektörü destekleme kararı almıştır. 12.8.1965 tarihli "Santrallerde Taşkömürü Kullanılmasını Teşvik Kanunu" ile 1.7.1966 tarihli "Elektrik Endüstrisine Taşkömürü Satışını Güvence Altına Alan Kanun", bu dönemde kömür sektörüne verilen devlet desteği konusunda iki önemli örnek teşkil etmektedir. Neticede, 1950 yılında 44,4 milyar kV olan elektrik üretiminin hızla artarak 1970 yılında 242,6 milyar kV düzeyine ulaşması, büyük ölçüde taşkömürü ve linyit tüketimine dayanıyordu. Yine bu dönemde faaliyet gösteren nükleer ve hidroelektrik santrallerle birlikte, fuel-oil ile çalışan santrallerin toplam elektrik üretimindeki payları daha düşük olmuştur.⁷

1970'li yıllardan itibaren kömürün enerji tüketimindeki payı azalmaya devam etmiştir. Bunun nedenlerinin başında, ucuz kömür ithal edilmesinin yanı sıra, fuel-oil ve doğalgaz rekabeti gelmektedir. Ayrıca, bu dönemde nükleer enerji üretimi de hızla artmaya başlamıştır. 1980'lerin sonuna gelindiğinde; yıllık taşkömürü üretiminin 1960'lardan itibaren yarı yarıya azalarak 1989'da yaklaşık 73 milyon tona, bu sektörde çalışanların sayısının yine aynı dönemde 600 binden 140 bine düştüğü görülmektedir.⁸ Kömür, diğer enerji kaynaklarına kıyasla, bu dönemde de pahalı bir enerji maddesi olmuş ve sübvansiyon uygulanmıştır.

1990'lı yılların başında Federal Hükümet tarafından hazırlanan kömür sektörüne ilişkin bir rapor, bu sektörün geleceği hakkında önemli ipuçları vermektedir. Bağımsız raporlardan oluşan Alman MIKAT Komisyonu tarafından hazırlanan raporda savunulan temel görüşler şunlardır:⁹

- i. Ekonomik olarak kabul edilebilir kapasitede yapılacak kömür üretimi, gelecekte de Almanya'da enerji üretiminin güvence altına alınması bakımından önem arz etmektedir.
- ii. Taşkömürü, linyit, nükleer enerji ve yenilenebilir enerjiler gelecekte de Almanya'nın temel enerji kaynaklarını teşkil edeceklerdir.
- iii. Kömür işletmelerinin maliyeti düşürmek için optimal ölçekte yapılması gerekmektedir. Böylece, bu sektöre verilen sübvansiyonların kaldırılması mümkün olacaktır. MIKAT Komisyonu, maliyetlerin düşürülmesini, kömür işletmelerinin üretimlerini sürdürmelerinin temci koşulu olarak görmektedir.

Kısaca; ithal edilen petrol ve doğalgaz gibi enerji kaynaklarının tüketiminin artmasına rağmen, Ruhr ve Saar bölgelerinde bulunan kömür ocaklarının işletilmesi, Almanya'da enerji üretiminin güvence altına alınması bakımından önem arz etmektedir. Başka bir ifadeyle, ulusal enerji kaynaklarının önemi vurgulanmakla, enerji üretiminde salt ithalata bağlı kalmanın sakıncalarına da dikkat çekilmektedir.

⁵ Aynı eser, s. 159

⁶ Aynı eser, s. 159

Aynı eser, s. 159-160

⁸ Beckmann, K., 1991, "Regionale und sektorale Strukturpolitik: Beilage des Bundes zur Umstrukturierung der Regionen im wirtschaftlichen Umbruch", s. 28

⁹ Aynı eser, s. 28

Kömür sektöründe sübvansiyonlara gelince; MIKAT Komisyonu tarafından hazırlanan raporda özellikle belirtildiği gibi, bu işletmelerin rekabet edebilir düzeye gelmesi, maliyetleri düşürmesine bağlıdır. Böylece, bu işletmelere verilen sübvansiyonların kaldırılması mümkün olacaktır. Taşkömürü işletmelerine verilen sübvansiyonlar iki grupta toplanmaktadır: °

- i. Doğrudan yapılan sübvansiyon (Kohlepfenning), elektrik tüketicisinden alınan yaklaşık yüzde 3,5 oranında bir vergidir.
- ii. Dolaylı yapılan sübvansiyon (Jahrhundertvertrag) ise, 1980 yılında yapılan bir anlaşmaya göre, termik santraller tarafından satın alınan kömür miktarının 1981-1995 döneminde kademeli olarak 31 milyondan 45 milyon tona artırılmasının güvence altına alınmasıdır.

Ancak, Alman Anayasa Mahkemesi'nin 1994 yılı sonunda "Kohlepfennig" vergisinin yasalara aykırı olduğunu açıklaması, bir yandan sübvansiyon konusunun yeniden gündeme gelmesine neden olurken, öte yandan kömür işletmelerinde maliyetlerin düşürülmesine yönelik tedbirlerin bir an önce alınması bakımından bir "sinyal" niteliği taşımaktadır.¹¹ (Bkz. şekil 1)

Sübvansiyonların yanı sıra, kömür işletmelerinin yeniden yapılanmalarını desteklemek amacıyla, bu sektörde işten çıkarılanlara yönelik geniş kapsamlı bir sosyal yardım programı uygulanmaktadır. Bu yardımların başlıcaları şunlardır:¹²

- i. Federal Hükümet ve Eyaletler tarafından kömür işletmelerinin kapanması veya modernizasyonu gibi hallerde işten çıkarılanlara yapılan maddi yardımlar. 1972 yılından beri uygulanan bu yardım programına göre bazı şartların yerine getirilmesi gerekmektedir (işletmedeki çalışma süresi, yaş haddi gibi). Söz konusu program çerçevesinde 1972-1989 döneminde taşkömürü işletmelerinde işten çıkarılanlardan yaklaşık 4,1 milyar mark yardım yapılmıştır.
- ii. Avrupa Birliği'nin nüvesini teşkil eden Kömür ve Çelik Birliği Anlaşması'nın 56'ncı maddesine göre kömür ve çelik sektörlerinde çalışanların işten çıkarılmaları veya başka iş kollarında istihdam edilmeleri halinde yapılan yardımlar (işten çıkarma tazminatı, yeni bir meslek edinmeyi teşvik gibi).

III. Doğu Almanya'da Kömür Sektörü

Birleşme öncesi Doğu Almanya'da enerji üretimi büyük ölçüde linyite dayanıyordu. Doğu Almanya, 1980'lerin başında dünya linyit rezervinin yalnız yüzde 2'sine sahip olmasına rağmen, yılda 250 milyon ton kapasite ile dünya linyit üretiminde ilk sırada geliyordu. Başka bir ifadeyle, 20 milyar ton tahmin edilen linyit rezervi, diğer doğal enerji kaynaklarının çok az olması nedeniyle, Doğu Almanya'da enerji sektörünün temelini teşkil ediyordu. Nitekim, elektrik üretiminin yüzde 80'i linyite dayalı santrallerden sağlanıyordu."

Diğer enerji kaynaklarına gelince; yine 1980'lerin başında yılda 9 milyar cbm olan doğalgaz üretimi, enerji ihtiyacının yüzde 3'ünü karşılıyordu. Ayrıca, yine aynı dönemde enerji ihtiyacının yüzde 2'sini karşılayan hidroelektrik ve nükleer santraller göz önüne alınırsa, linyitin enerji üretimindeki önemi açıkça görülmektedir.¹⁴ Sonuçta; Doğu Almanya, 1980'lerin başında enerji ihtiyacının yüzde 65'ini kendi kaynaklarından karşılıyordu (Batı Almanya ise aynı dönemde enerji ihtiyacının yüzde 40'ını kendi

¹⁰ Lippert, B. ve diğerleri, 1993, "German Unification and EC Integration: German and British Perspectives", s. 80

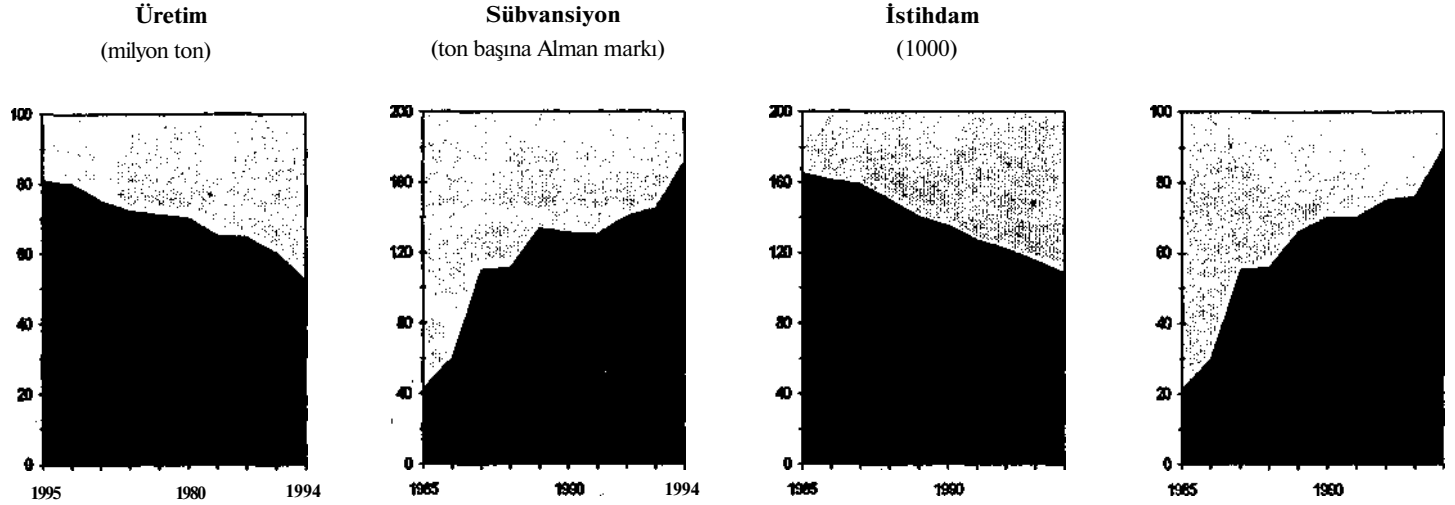
¹¹ Sttddeutsche Zeitung, 1995, "Union will Kohlehilfen bis 2006 auf zwei Milliarden DM abbauen", 12 Ocak

¹² Beckmann, a.g.e., s. 31

¹³ Bethkenhagen, J. ,1981, "Energiewirtschaft", s. 59

¹⁴ Aynı eser, s. 59-61

Şekil 1 : Batı Almanya'da Taşkömürü Sektörü (1985 -



Kaynak: Die Zeit, 1994, "Tcure Slcinkohle", 16 Aralık.

kavnaklandıran karşıyordu. Geriye kalan yüzde 35'lik kısmı için petrol (yüzde 21). doğalgaz ve kömür ithal ediliyordu."

Söz konusu ithalatın yüzde 80'i Sovyetler Birliğinden, geriye kalan kısmı ise diğer COMECON ülkelerinden karşılanıyordu. Ancak, Sovyetler Birliği, enerji sektöründeki sorunlar nedeniyle, 1981-1985 dönemini kapsayan Beş Yıllık Kalkınma Planı'nda Doğu Almanya'ya ihraç ettiği ham petrol miktarını artırmama kararı aldı. Böylece, Doğu Almanya, döviz sıkıntısı nedeniyle dünya pazarlarından ham petrol ithal edemediği için, 1980'li yıllarda artan enerji ihtiyacını karşılamak amacıyla linvit üretimini artırmak zorunda kaldı. Nitekim, 1980'lerin başında yılda 250 milyon ton olan linvit üretimi, 1987 yılında 309 milyon tona ulaştı.¹⁶

IV. Birleşik Almanya'da Kömür Sektörü

Birleşme öncesinde Batı ve Doğu Almanya'da uygulanan farklı enerji politikaları, iki tarafın enerji sektörlerinin farklı gelişmesine neden olmuştur. Örneğin, Batı Almanya'da enerji üretiminde kömürün payı azalırken, Doğu Almanya'da giderek artmıştır (Bkz. çizelge 1). Birleşme sonrasında Doğu Almanya'da uygulanan radikal reformlar, enerji sektöründe de önemli değişikliklere neden olmuştur. Bilindiği gibi, 1990 yılında iki Almanya'nın birleşmesi sonrasında Doğu Almanya'da piyasa ekonomisine geçiş süreci başlatılmıştı. Böylece, Doğu Almanya'nın dünya pazarlarına hızla açılması ile enerji sektöründe faaliyet gösteren kamu işletmelerinin tekel konumları kısıtlanmış oldu. Neticede, bu işletmelerin rekabet koşullarına yeniden yapılanması gerekliyordu.

Bu amaçla, enerji sektöründe faaliyet gösteren işletmeler, birleşme sonrasında Doğu Almanya'daki tüm kamu işletmelerinin yönetimini üstlenen Treuhandanstalt adlı yeddi-emin kuruluşuna devredildi. Treuhandanstalt, bu işletmelerin mevcut durumlarını, hangilerinin tasfiye edilmesi, hangilerinin iyileştirilmesi gerektiğinin tespit edilmesi ve daha önemlisi bir özelleştirme programının hazırlanması ile görevlendirildi. Enerji sektöründe faaliyet gösteren kamu işletmelerinin sorunları şöyle sıralanabilir:¹⁷

- i. Batı Almanya'daki enerji sektörü ile mukayese edildiğinde, Doğu Almanya'daki kamu işletmelerinin verimlilik oranı düşüktü (bu oran bazı işletmelerde yüzde 50'yi buluyordu). Bu nedenle, kamu işletmelerinin rekabet edebilmesi için yeni teknolojilerin uygulanması şart olduğu gibi, çalışanların sayısının azaltılması da kaçınılmaz olacaktı
- ii. Eski teknoloji kullanılması nedeniyle, enerji üretimindeki kaynak israfı büyük boyutlardaydı. Örneğin, aynı miktar elektrik üretimi için Doğu Almanya'daki termik santraller Batı Almanya'dakilere oranla yüzde 70 daha fazla linyit tüketiyordu.
- iii. Santrallerde eski teknoloji ile üretim yapılması, aynı zamanda büyük boyutlarda çevre tahribatına neden olmuştur. Doğu Almanya'daki santraller birleşme öncesinde yılda 5 milyon tondan fazla kükürt ile, Batı Almanya'ya oranla 25 kat daha fazla karbon dioksit yaymışlardır. Böylece, Doğu Almanya, birleşme öncesinde kişi başına düşen emisyon miktarı bakımından dünya genelinde ilk sırada geliyordu.

Neticede, birleşme sonrası Avrupa Birliği'nin çevre ile ilgili hükümlerine uyulması zorunluluğu, enerji sektöründeki işletmelerin yeniden yapılanmalarını gerektiren önemli faktörlerden biri olmuştur. Hem ekonomi hem çevre faktörlerini dikkate almak suretiyle, Doğu Almanya'da enerji sektöründe öngörülen değişikliklerin başlıcaları şöyle sıralanabilir:

" Aynı eser. s. 61

¹⁶ Lippert, n.g.e.. s. 81

¹⁷ Leipold, H ,1989. "Planversagen versus Marktversagen". s. 137: Lippert, a.g.e.. s. 81

Çizelge 1 : Almanya'da Öncelikli Enerji Tüketimi

Enerji Kaynakları (milyon ton kömür eşdeğeri) ¹	Batı Almanya		Doğu Almanya		Toplam		
	1989	1990	1989	1990	1989	1990	
Petrol	153.2	159.0	17.4	18.0	170.6	177.6	
Taşkömürü	73.3	73.5	5.3	3.3	78.6	76.8	
Linyit	32.5	32.1	87.7	72.0	120.2	104.1	
Doğalgaz	65.6	68.0	11.9	9.0	77.5	77.0	
Nükleer Enerji	48.2	47.3	5.3	2.2	53.5	49.5	
Hidroelektrik ²	5.4	4.5	0.4	0.3	5.8	4.8	
Diğerleri	4.6	4.6	0.2	0.2	4.8	4.8	
Toplam	382.8	389.0	128.2	105.0	511.0	494.0	
Pazar Payları (%)							
Petrol	40.9	40.9	13.6	17.1	33.4	35.8	
Taşkömürü	19.2	18.9	4.2	3.1	15.4	15.5	
Linyit	8.5	8.2	68.4	68.6	23.5	21.1	
Doğalgaz	17.1	17.5	9.3	8.6	15.2	15.6	
Nükleer Enerji	12.6	12.2	4.1	2.1	10.5	10.0	
Hidroelektrik ²	1.4	1.1	0.3	0.3	1.1	1.0	
Diğerleri	1.2	1.2	0.1	0.2	0.9	1.0	
Toplam	100.0	100.0	100.0	100.0	100.0	100.0	
Enerji Tüketimi ile ilgili ayrıntılar							
	Birim						
Kişi başına ÖET ³	Ton kömür	6.1	6.1	7.8	6.6	6.5	6.2
ÖET'nin GSMH eşdeğeri (enflasyon ayarlamaları yapılmadı)	GSMH'nın 1000 mark karşılığı kömür eşdeğeri (kg)	169.0	159.0	449.0	451.0	201.0	184.0

¹ 1 milyon ton kömür = 29.3 petajoule (1 petajoule = 10¹⁵ Joule)

² Bu rakamlar elektrikte dış ticaret dengesini ifade etmektedir.

³ Öncelikli enerji tüketimi.

Kaynak: Gröner, H., 1993, "Energy Policy in Eastern Germany", s. 135

i.Linyit tüketimine dayalı santrallerde filtre sistemlerinin kullanılması. Ancak, bu konuda farklı görüşler ileri sürülmektedir. Bir görüşe göre, santrallerin çok eski olması nedeniyle, filtre sistemlerinin kurulması için gereken 5-10 milyar mark gibi yüksek bir meblağın yeni santrallerin kurulmasında harcanması daha rantabl olacaktır.¹⁸ Başka bir görüşe göre, santraller filtre sistemleri kurmak suretiyle üretimlerine devam edebilseler dahi, bu küçük santraller bakımından rantabl olmayacaktır."

ii.Termik santrallerde üretim teknolojisinin yenilenmesi zorunluluğu, yapılacak yatırımların bir bölümü için rantabl olup olmayacağı tartışmalarına neden olmuştur.

iii.Linyite olan bağımlılığı azaltmak amacıyla, diğer enerji kaynakları tüketiminin artırılması. Çevre ve ekonomik faktörler itibarıyla kömüre göre daha elverişli oldukları ileri sürülen fuel-oil ve doğalgaz gibi enerji kaynaklarına ağırlık verilmesi, bu sektörde öngörülen temel değişikliklerden biri olarak kabul edilmektedir. Bu amaçla, büyük ölçüde linyit tüketimine bağlı ısıtma sektöründe ilk adımlar atıldı.²¹

iv.Linyit işletmelerine gelince; özellikle çevre korunması amacıyla gereken yatırımların büyük boyutlarda olması, bu işletmelerden bir bölümünün kapanması yönünde görüş birliğinin sağlanmasına neden olmuştur. Ancak, çevre korunmasına yönelik tedbirler alınmış olsa dahi, linyit üretiminin süratle azaltılması (ilk aşamada kapasitenin yüzde 50 dolayında düşürülmesi) söz konusu olduğundan işletmelerin bir bölümü zaten kapatılacaktı.²² Bu nedenle, çevre faktörlerinin yanı sıra, birleşme sonrasında uygulanan enerji politikası, linyit işletmelerinin bir bölümünün kapatılmasında önemli rol oynamıştır.

Sonuçta; Treuhandanstalt'a devredilen enerji sektöründeki toplam 180 işletme, yukarıda ana hatları belirtilen enerji politikası doğrultusunda değerlendirildi. Satışa sunulan, gaz, fuel-oil, elektrik dağıtım işletmeleri ve petrol rafinerilerinin yanı sıra, yeniden yapılanmaları sonrasında rantabl çalışabilecekleri hesaplanan termik santrallerin bir bölümü, Batı Alman enerji sektörünü kontrol eden firmalar tarafından satın alındı.

Linyit işletmelerine gelince; kapatılanların yanı sıra, yeniden yapılanmaları halinde piyasa ekonomisine uyuma sağlamaları beklenen işletmeler, yine Batı Alman firmaları tarafından satın alındı. Federal Hükümet, bu işletmelere yeniden yapılanma sürecinde geniş kapsamlı yardımda bulundu (eski borçlarını ödenmesi, altyapı yatırımlarına finansman desteği verilmesi, işten çıkarılanlara başka sektörlerde istihdam olanağı sağlanması gibi). Nitekim, 1992 yılında Treuhandanstalt, Federal Hükümet ve yeni eyaletler arasında yapılan bir anlaşma ile, maden işletmelerinde işten çıkarılanların başka sektörlerde istihdam edilmelerine yönelik projelerin finansmanı için yılda 1,5 milyar mark ayrılmaktadır. Böylece, ilk aşamada 1997 yılına kadar 15-17 bin civarında eski maden işçisinin başka sektörlerde istihdam edilmesi planlandı.

V. Sonuç

Enerjinin, insan ve toplum hayatının vazgeçilmez bir ihtiyaç maddesi olması yanı sıra, özellikle toplumsal gelişme ve endüstrileşme için sürekli artan oranda talep edilmesi, enerji ve kalkınma arasında bir bağ olduğunu göstermektedir. Nitekim, Almanya'da 19. yüzyılda yaşanan hızlı sanayileşme sürecinde sürekli artan enerji talebi, Ruhr ve Saar bölgelerinde bulunan zengin kömür toynaklarından

¹⁸ Leipold, a.g.e., s. 137

¹⁹ Lippert, a.g.e., s. 81

²⁰ Aynı eser, s. 83

²¹ Gröner, H., 1993, "Energy Policy in Eastern Germany", s. 139

²² Aynı eser, s. 139

²³ Bundesministerium für Wirtschaft, 1994, "Bilanz Aufschwung Ost-Wirtschaftspolitik für die neuen Bundesländer", s. 17

karşılanmıştır. II. Dünya Savaşı sonrası başlatılan hızlı kalkınma döneminde de temel enerji kaynağı olan kömür, 1960'lı yıllardan itibaren bu özelliğini yitirmeye başlamıştır. Başka bir ifadeyle, kömürün enerji tüketimindeki payı azalırken, petrol ve doğalgaz başta olmak üzere diğer enerji kaynaklarının kullanılması giderek yaygınlaşmıştır. Ayrıca, Batı Almanya'da taşkömürü üretiminin ithal kömüre kıyasla pahalı olması, bu sektöre doğrudan ve dolaylı sübvansiyon verilmesine neden olmuştur. Bunun başlıca nedenleri şöyle sıralanabilir:

- i. 1990'lı yılların başında Federal Hükümet tarafından MIKAT Komisyonu'na hazırlanan kömür sektörü ile raporda, Ruhr ve Saar bölgelerinde bol miktarda bulunan kömürün gelecekte de önemini koruyacağı vurgulanmaktadır. Başka bir ifadeyle, enerji üretiminde tamamen dışarıya bağımlı olmanın sakıncalarına dikkat çekilmektedir. Ancak, aynı raporda sübvansiyonların kaldırılması amacıyla, kömür işletmelerinde maliyeti düşürücü tedbirlerin süratle alınması hususu da önemle belirtilmektedir.
- ii. Alman Sendikalar Birliği (DGB), termik santrallerde ithal kömürü kullanılmasına şiddetle karşı çıkmaktadır. Neticede, termik santrallerde yerli taşkömürü kullanılmasının bir anlaşma çerçevesinde (Jahrhundertvertrag) garanti altına alınması ile, bu sektöre dolaylı sübvansiyon sağlandı.
- iii. Bazı eyaletlerde Alman Sosyal Demokrat Partisi (SPD) ile birlikte koalisyon hükümetleri kuran Yeşiller Partisi (Die Grünen), özellikle "Çernobil" faciasından sonra nükleer santral kurulmasına karşı çıkmakta ve bu konuda güçlü bir kamuoyu oluşmasında önemli bir rol oynamaktadır. Sonuçta, ithal kömürünün yanı sıra, yeni nükleer santrallerin kurulmasına karşı çıkılması, gelecekte yerli kömür üretiminin devam edeceğini göstermektedir.
- iv. Kömür yataklarının büyük bir bölümünün bulunduğu Hessen ve Kuzey Ren Vestfalya eyaletlerinde işbaşında bulunan hükümetlerin tutumları, bu sektörü yalandan ilgilendirmektedir. Örneğin, Alman Anayasa Mahkemesi'nin 1994 yılı sonunda aldığı bir kararla kömür sektörüne verilen doğrudan sübvansiyonun (Kohlepfenning) yasalara aykırı olduğunu açıklaması, söz konusu eyaletlerden birinde (Hessen) Yeşiller Partisi ile koalisyon hükümeti kuran, diğerinde ise tek basma iktidarda olan Alman Sosyal Demokrat Partisi'nin harekete geçmesine neden olmuştur. Nitekim, Sosyal Demokratlar, 100 bin kişinin çalıştığı bu sektöre yapılan doğrudan sübvansiyonun devam etmesi amacıyla, 1996 yılından itibaren yasalarla çelişmeyen bir enerji vergisi kanunu çıkarılması için hem federal hem eyaletler düzeyinde baskı yapmaktadır. Sonuçta, yerli kömür üretiminin desteklenmesi yönünde partiler arasında genelde bir mutabakat olduğu için söz konusu enerji vergisi ile ilgili kanunun çıkacağına kesin gözüyle bakılmaktadır.²⁴

Doğu Almanya'daki kömür sektörüne gelince; diğer enerji kaynaklarının çok sınırlı olması dolayısıyla, enerji üretimi büyük ölçüde linyite dayanıyordu. Enerji ihtiyacının geri kalan kısmı ise Sovyetler Birliği ve diğer COMECON ülkelerinden ithal edilen petrol ve kömürle karşılanıyordu. Birleşme sonrasında kömür işletmeleri ile termik santrallerin yönetim devralan Treuhandanstalt, eski teknoloji, verim düşüklüğü ve çevre kirlenmesi gibi faktörler nedeniyle bu işletmelerin bir bölümünü kapatırken, diğer bölümünü ise özelleştirme programına aldı. Satışa sunulan işletmelerin çoğunluğu Batı Alman firmalar tarafından satın alındı. Neticede, Batı Almanya'da uygulanan enerji politikası birleşme sonrasında Doğu Almanya'da uygulanmaya başlandı. Buna göre, enerji tüketiminde kömür payının azalmasına karşılık, ısıtma sektöründe olduğu gibi, ucuz ve çevre dostu olduğu gerekçesiyle kısa vadede fuel-oil uzun vadede doğalgaz tüketimine ağırlık verilmesi planlandı.

²⁴ Süddeutsche Zeitung, 1995, "Braunkohle-Abbau frei", 9 Şubat

Sonuç olarak önemle belirtmek gerekir ki, diğer enerji kaynaklarına oranla hem daha zengin olması hem dünya genelinde daha yaygın bir şekilde dağılmış bulunması nedeniyle kömürün, gelecek yüzyılın temel enerji kaynağı olma özelliğine sahip olacağı bilimsel verilerle ortaya konmaktadır. Böylece, ithal kömürün daha ucuz olmasına rağmen, Almanya'nın yerli kömür üretimini devam ettirmesinin önemli bir nedeni anlaşılmaktadır. Bu durum, İngiltere, Fransa, Belçika gibi Batılı sanayi ülkeleri için de geçerlidir. Bu ülkeler, gelecek açısından stratejik rezervlerini işler vaziyette tutmak istemektedirler.

Bu gerçeklerin ışığında, Türkiye gibi enerji kaynakları sınırlı olan bir ülkede, *Zonguldak kömür ocaklarının* geleceğine yönelik tartışmalar giderek önem kazanmaktadır. Prof. Arnoğlu, petrole oranla çok daha yaygın olarak rastlanan kömürün, çevreyi kirletmeyecek temiz ürün elde edilmesini saclavan teknolojik ilerlemeler de dikkate alındığında, 2000'li yıllarda parlak bir dönem yaşavacağımf ifade etmektedir. Bu bağlamda, Prof. Arnoğlu, ABD, Avustralya, Çin Halk Cumhuriyeti, Güney Afrika gibi büyük kömür üreticisi ülkelerin 2000 yılı için öngördükleri üretim büyüklüklerinin 1980'li yıllara kıyasla yaklaşık 2.6-3 kat daha fazla olduğuna dikkat çekmektedir⁵

Türkiye'de ise bazı çevreler, nedenleri görmezden gelerek "verimsiz çalışıyorlar, ekonomimiz için bir yük teşkil ediyorlar" gibi gerekçelerle, Zonguldak kömür ocaklarının "kapatılması" amacıyla yoğun bir kampanya j-ürütmektedir. Buna karşın; demir-çelik sektöründe ve elektrik üretiminde, ısınmada, 50 yıl vadeyle kömürün yerine kullanılabilircek daha ekonomik ve güvenilir bir yakıt olmadığını söyleyen Prof. Arnoğlu'na göre, Zonguldak kömür ocaklarının kapatılması yönündeki bir karar tüm bilimsel verilerin desteklediği gerçeklere "aykırı" olacaktır.²⁶ Zonguldak kömür ocaklarını şimdi kapatıp, gelecekte açma önerisinin ise "ekonomik ve fiziksel nedenlerle" hayal olduğunu ifade eden Prof. Arnoğlu, ocakların kapatılmak istenmesindeki gerçeğin "Türkiye'nin kavlaklarını göçertmek ve tamamen dışa bağımlı bir ekonomi geliştirmek" olduğunu özellikle belirtiyor.

Prof. Arnoğlu, bu hususu, kömürün stratejik önemini göz önünde tutarak, şöyle açıklıyor: "2000'ii yıllarda kömür enerji sektöründe önemli bir rol oynayacaktır. Bugün dünya kömür üretiminin baş aktörleri ABD, Avustralya, Güney Afrika'dır. Bu üç üretici ve ihraç eden şirketler çeşitli düzeylerde organik ilişki içindedirler. Uluslararası piyasa şartlarında, ileride 10'un çok altunda şirketler tarafından fiyatlar oluşturulacak ve kontrol edilecektir. Bunların kömür ihraç edeceği ülkeler bellidir. Türkiye var, Latin Amerika ülkeleri var. Bu oluşumu gören Japonya, ki kullandığı kömürün yüzde 90-95'ini dışarıdan alıyor, Çin'e devasa boyutta altyapı yatırımı yapıyor. Kendi ülkesindeki kömür rezervini de açıklamıyor. Güney Kore bile, ilerideki gelişmeyi sezerek, Alaska ve Amerika'da kömür işletmeciliği konusunda yatırımlara iştirak etmektedir. Japonya ve Güney Kore, uzun vadede ulusal ekonomileri, sanayileri için politik güvence kaygısıyla hareket ediyor. Gelecekteki belirsizlik için kömür bloke ediyor. Türkiye ise devamlı dış borçla büyümüş, kendi endüstrisini istediği anlamda hâlâ kuramamış, teknolojik birikimi ve kültürü zayıf olan bir ülkedir. İleriki projeksiyonda dışardan kömür almak, enerjisini kömüre dayandırmak fevkalade sakıncalı olacaktır."

Elbette, kömürün stratejik bir madde olması, zararlı üretilmesi anlamına gelmez. Burada özellikle belirtmek gerekir ki, Zonguldak kömür ocaklarında üretim etkinliğinin düşük olmasının temel nedeni, kömür ocaklarının karşı karşıya kaldığı sorunlar ve bunların çözümlerinin yıllardan beri bilinçli şekilde ertelenmesidir. Zonguldak kömür ocaklarının verimli çalışabileceği, bilimsel araştırmalarla ortaya konmuştur. Bu nedenle, geliştirilecek akılcı, "hükümet, TTK, yerel idare, özel sektör, üniversite ve sendika" işbirliği temelinde oluşturulacak geniş kapsamlı bir model ve bunun olumlu sonuçları, Zonguldak kömür ocaklarının yaşatılmasını sağlayacaktır.

⁵ Arnoğlu, E, 1994, "Zonguldak Kömür Havzası Gerçeği".

²⁶ Arnoğlu, E., 1996, "General Outlook for Worldwide Hard Coal Mining and the Evaluation of the Zonguldak Coal EnterpriseA"urkey",

VI. Kaynakça

- Anođlu, E., 1994, *Zonguldak K m r Havzası Gerçeđi*. İstanbul Teknik  niversitesi Maden M hendisliđi Fak ltesi.
- Anođlu, E.,1996, ""General Outlook for Worldwide Hard Coal Mining and the Evaluation of the Zonguldak Coal Enterprise/Turkey", *Dartan. M. Anođlu. E.Coates. J.. Privatisation in the UK and Turkey with particular reference to the Coal Sector*. Marmara  niversitesi Avrupa Topluluđu Enstit s , pp. 203-248.
- Beckmann, K.,1991, "Regionale und sektorale Strukturpolitik: Beitrage des Bundes zur Umstrukturierung der Regionen im wirtschaftlichen Umbruch", *Minisierium f r Wirtschaft des Saarlandes. Montanrcgionen im Wandel*, Europaische Konfercnz, Saarbr cken, 10. - 11. September 1990.
- Bethkenhagen, J.,1981, "Energie\virtschaft", *Bethkenhagen. .l.(ecl). DDR und Osteuropa: Wirtschaftssystem. Wirtschaftspolitik'Lebensstandart*, Opladen Leske und Budrich, s. 59-66.
- Bundcsministerium f r Wirtschaft (BMW), 1994, *Bilanz Aufschwung Ost-Wirtschaftspolitik f r die nenen Bundeslander*. Bonn.
- Die Zeit, 1994, *Tetire Steinkohle*, 16 Aralık.
- Gr ncr, H.,1993, "Energy Policy in Eastern Germany", *Ghaussy, A. G./Schafer, W. (eds.), The Economics of German Unification*, published by Routledge, London ans New York, s. 134-154.
- Holtfrerich, C. L.,1981, "Kohle, Stahl und Eisenbahnen: Verflechtungsstrukturen im Industrialisierungsprozess des 19. Jahrhunderts", *Abelshauer, W./Petzina, D. (eds.), Deutsche Wirtschaftsgeschichte im Industriezeitalter: Konjunktur. Krise Wachstum*, K nigstein/Ts.: Athenaum-Verlag, D sseldorf: Droste, s. 169-191.
- Leipold, H.,1989, "Planversagen versus Marktversagen", *Hammel. H. (ed.), Soziale Marktwirtschaft/Sozialistische Planwirtschaft: Deutschland/DDR*, M nchen: Vahlen, s. 111-152.
- Lippert/Stevens-Str hrmann/DirkAVoolcook,1993, *German Unification and EC Integration: German and British Perspectives*. The Royal Institute of International Affairs, London.
- S ddeutsche Zeitung.1995, *Union will Kohlehilfen bis 2006 aufzwei Milliarden abbauen. 12 Ocak*.
- S ddeutsche Zeitung,1995, *Braunkohle-Abbau frei*, 9 Şubat.
- Winkel, H.,1974, *Die Wirtschaft im geteilten Deutschland 1945-1970*. Franz Sreincr Verlag, Wiesbaden.

