



BÖLGESEL ÇEVRE MERKEZİ
REC Türkiye

İklim Değişikliği ve Kyoto Protokolü: Türkiye (ve Dünya) için Neden Bu Kadar Önemli?

Yunus ARIKAN - İklim Değişikliği Proje Yöneticisi

Marmara Enerji Forumu, 8 Eylül 2007

İNSAN KAYNAKLI İKLİM DEĞİŞİKLİĞİ KAYNAKLARI

Enerji

Sanayi

Ulaştırma

Atık

Tarım

Arazi /Ormancılık



BÜTÜNSEL İKLİM DEĞİŞİKLİĞİ POLİTİKALARI

- **İklim Değişikliği ile Savaşım**

- Enerji, Sanayi, Ulaştırma, Tarım, Atık, Ormanlık

- **İklim Değişikliğine Uyum**

- Tarım, Su kaynakları, Biyolojik Çeşitlilik, Halk Sağlığı, Kıyı Alanları, Kentsel Altyapı

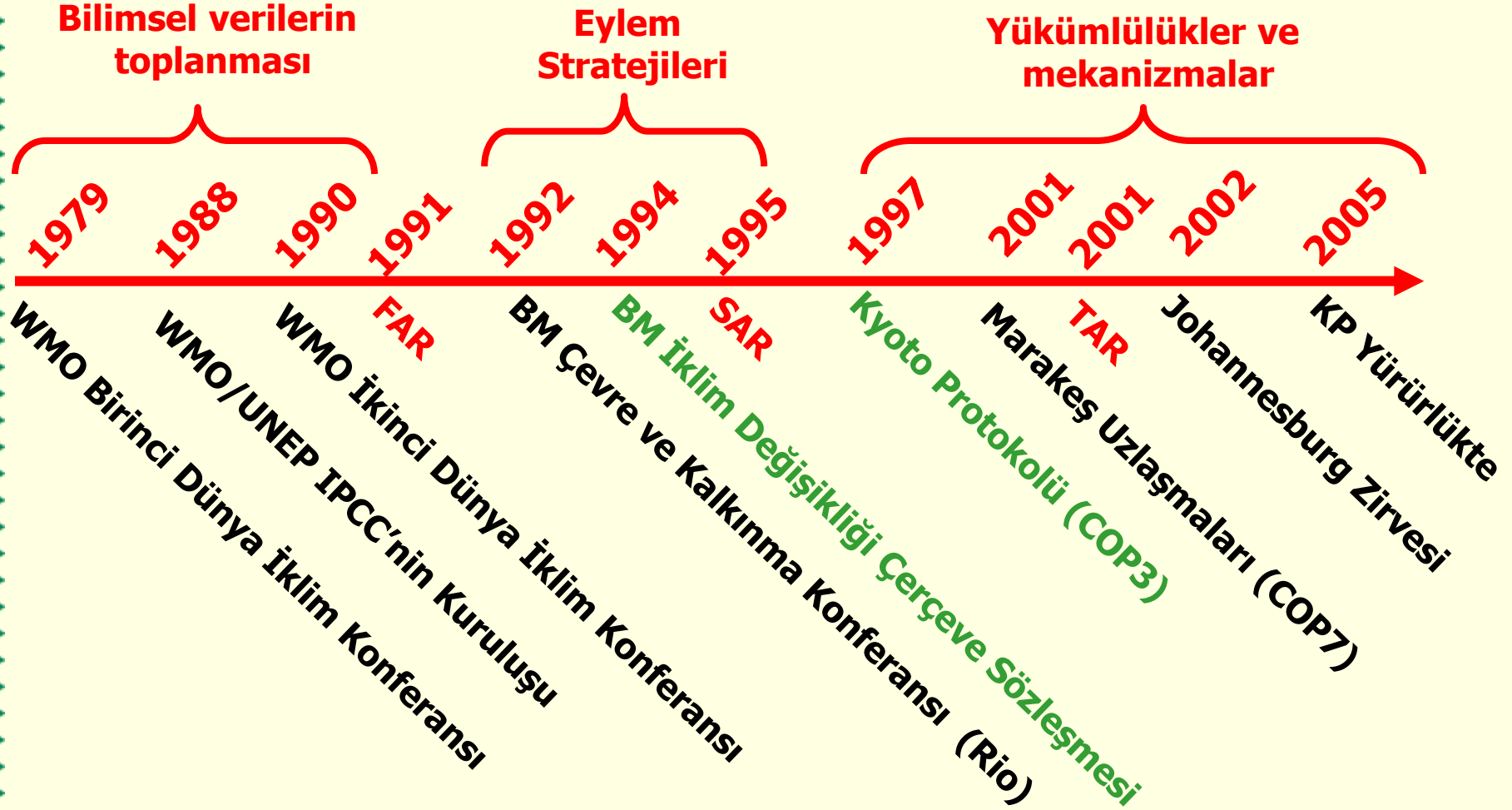
- **Sistemik Gözlem ve Araştırma**

- **Eğitim, Kamuoyu Bilinçlendirilmesi**

- **Kurumsal Kapasite**

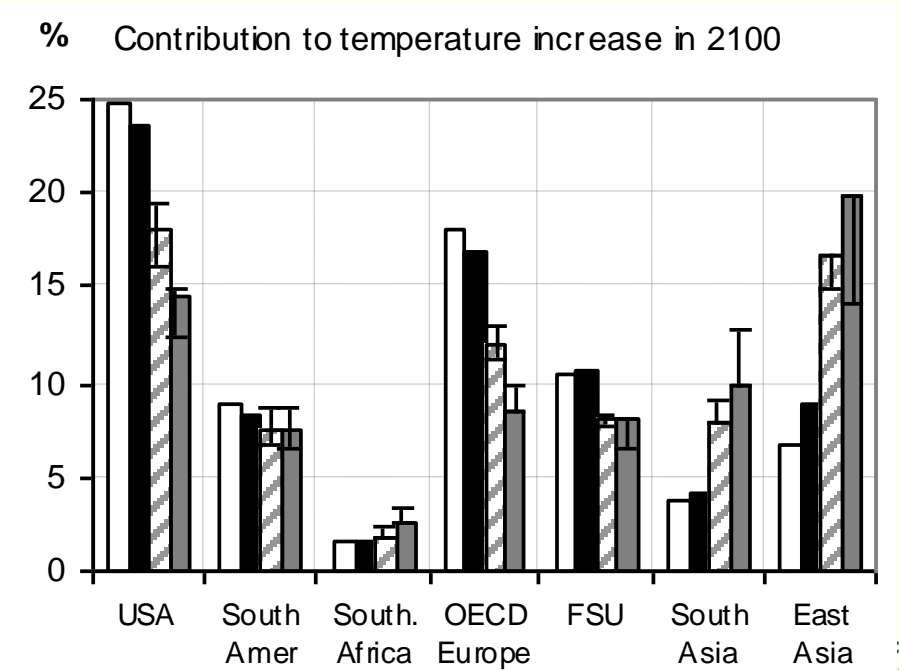
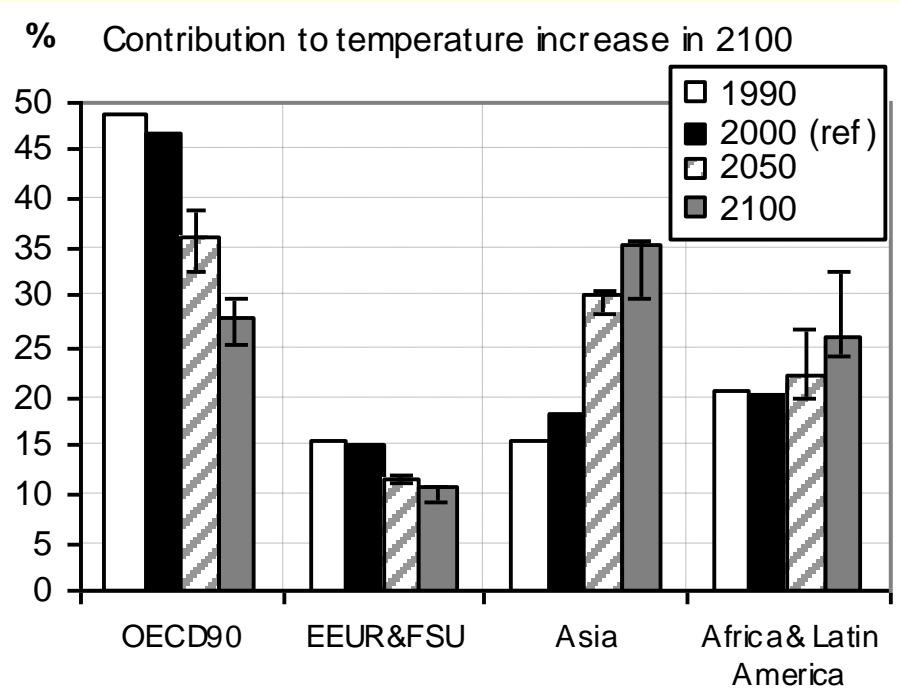


ULUSLARARASI SÜREÇ



KÜRESEL ISINMADA ÜLKELERİN SORUMLULUĞU

Kaynak: RIVM-ACCC



BMİDÇS	KYOTO PROTOKOLÜ
Ek-I Ülkeleri için sadece 2000 yılı hedefi (niyet düzeyinde) var.	Ek-I ülkeleri, 1. Dönem için (2008-2012) somut hedefler alıyor
Yaptırım gücü zayıf.	Hedeflerin tutmaması halinde sonraki dönemler için yükümlülükler ağırlaştırılıyor.
Esneklik kuralları sadece belli ülkeler için geçerli. (eski Doğu Avrupa ülkeleri için temel yıl seçimi)	Belli kurallar içinde uygulanan esneklik düzenekleri tüm taraflar için geçerli.
Gruplar arası ayırım için tek kriter, OECD üyeliği ve gelişmişlik derecesi.	Her ülke, müzakereler yoluyla, kendisi için farklı bir yükümlülük belirleyebilir.
Tüm iklim müzakerelerinin temeli.	2005 yılından itibaren 2012-sonrası dönem için (süre, yükümlülük oranları, ülkeler) yeni görüşmeler başlayacak, bu amaçla yeni ittifaklar kurulabilecektir.
Sektörler ve gazlar çok genel ifadelerle tanımlanmış.	Toplam 6 sera gazı ve kaynak olarak ele alınabilecek tüm sektörler tanımlanmış.
Mali desteği GEF, Fonlar; Özel İklim Değişikliği Fonu ve En Az Gelişmiş Ülke Fonu.	Uyum Fonu ana finans kaynağı ancak hangi kurum tarafından yönetileceği belli değil.



BMİDÇS – Türkiye

1991-1992	Hükümetlerarası Müzakere Komitesi (INC) tarafından Sözleşme metni yazıldığında OECD üyeliği nedeniyle hem Ek-I hem de Ek-II'de yer aldı. Adil olmayan bu konum düzeltilene kadar Sözleşme'ye taraf olmama kararı aldı.
1995	her iki Ek'ten çıkarılması yönünde müzakereler başladı.
1997	Kyoto Protokolü kabul edildi. Azerbaycan ve Pakistan ise Türkiye'nin eklerden çıkarılması için resmi girişimde bulundu
2000	sadece Ek-II listesinden çıkarılması yönünde yeni bir strateji belirlendi.
2001	kendi önerisi doğrultusunda alınan 26/CP7 numaralı karar uyarınca; <i>ortak fakat farklılaştırılmış sorumluluk ilkesi</i> ışığında, özgün konumu dikkate alınarak, sadece Ek-I ülkesi olarak ve diğer Ek-I ülkelerinden farklı bir konumda Sözleşme'ye taraf olması kabul edilmiştir.
2003	4990 sayılı kanun 21 Ekim 2003 gün ve 25266 sayılı Resmi Gazete'de yayımlandı
2004	24 Mayıs 2004 tarihinde BMİDÇS'ye katılmıştır. İklim Değişikliği Koordinasyon Kurulu revize edildi.
2007	Sera Gazı Envanteri ve 1. Ulusal Bildirim BMİDÇS'ye sunuldu. TBMM Küresel Isınma Araştırma Komisyonu kuruldu. BTYK İklim Değişikliği Araştırma Programı hazırlanması kabul edildi. TSE ISO14064'ü kabul etti.

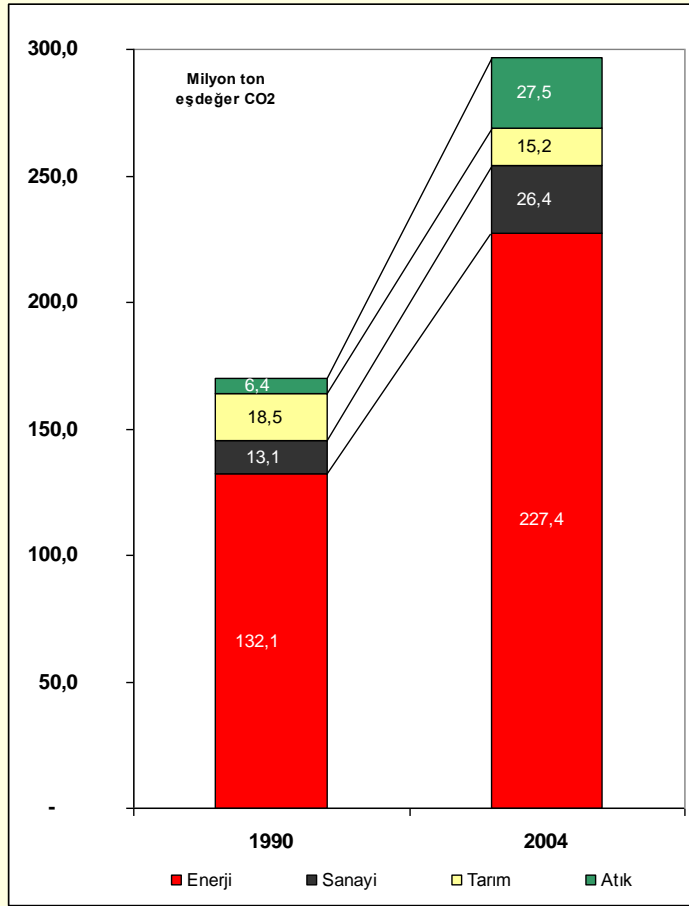


BMİDÇS/KP ve TÜRKİYE

BMİDÇS Listesi	İlgili KP Maddeleri	Kyoto Protokolü Listesi	Kritik KP Ülkeleri	Kritik KP-Dışı Ülkeler
EK-I	Madde 3.9	EK-B		ABD Avustralya
		EK-B Dışı	Beyaz Rusya	Türkiye
EK-I Dışı	Madde 9	EK-B Dışı	Kıbrıs Malta G. Kore Meksika Arjantin	Kazakistan



SERA GAZI SALIMLARI ve TÜRKİYE



	1990		2004		1990-2004 % Değişim
	milyon ton eş-CO2/yıl	%	milyon ton eş-CO2/yıl	%	
Enerji	132.1	78%	227.43	77%	72%
Sanayi	13.1	8%	46.4	9%	102%
Tarım	18.5	11%	15.2	5%	-18%
Atık	6.4	4%	27.5	9%	331%
TOPLAM	170.1		296.6		74%
Arazi/Ormancılık	-43.5		-74.4		70%

- Sektörel olarak ele alındığında, tarım sektörü hem toplam salım miktarı hem de değişim oranı açısından azalma gözlenen tek sektördür.
- En yüksek artış oranı atık sektöründe gözlemlenmektedir.
- Elektrik üretimi, ulaştırma ve rafineri işlemlerinin dahil olduğu enerji sektöründe en yüksek toplam salım artışı elde edilmiştir. Ancak sanayi sektöründeki artış oranının enerji sektöründen daha yüksek olması dikkat çekicidir.
- Bununla beraber, dönem başı ve sonunda enerji ve sanayi sektörleri açısından dağılım oranlarında çok büyük farklılıklar yoktur.



2004	1990	kategori	Yakıt	
1	1	Karayolu Taşımacılığı (Ulaştırma)	Petrol	EnYüksek Sera Gazı Salımı Değerine Sahip ilk 5 Sektör
2	10	Katı Atık		
3	12	Elektrik ve Isı Üretimi	Doğal Gaz	
4	2	Elektrik ve Isı Üretimi	Linyit	
5	13	Diğer (Çimento, Şeker, Gübre ve Diğer)	Taşkömürü	

8	>25	Diğer (Konutlar)	Doğal Gaz	En Yüksek Sera Gazı Salımı Artış Oranına Sahip ilk 5 Sektör
21	>25	Nitrik Asit Üretimi (Kimya Endüstrisi)		
9	24	Elektrik ve Isı Üretimi	Taşkömürü	
14	22	Diğer (Sanayi)	Petrol	
19	22	Diğer (Sanayi)	Petrokok	

3	12	Elektrik ve Isı Üretimi	Doğal Gaz	EnYüksek Toplam Sera Gazı Salımı Artışına Sahip ilk 5 Sektör
2	10	Katı Atık		
5	13	Diğer (Çimento, Şeker, Gübre ve Diğer)	Taşkömürü	
1	1	Karayolu Taşımacılığı (Ulaştırma)	Petrol	
8	>25	Diğer (Konutlar)	Doğal Gaz	

1990-2004 Türkiye'nin Sera Gazı Salımı Azaltma Çabaları

Sıra	Sektör	Alt-sektör	Eylem
1	Enerji	Elektrik Üretimi	Yakıt değişimi (kömür => gaza)
2	Enerji	Elektrik Üretimi	Yakıt değişimi (fosil => yenilenebilir)
3	Enerji	Elektrik Üretimi	Yakıt değişimi (atık => enerji)
4	Enerji	Konutlar	Yakıt Değişimi (kömür => gaz)
5	Enerji	Konutlar	Enerji Verimliliği (yalıtım)
6	Enerji	Sanayi	Enerji Verimliliği (teknoloji)
7	Enerji	Ulaştırma	Tür değişimi (otomobil => metro)
8	Enerji	Ulaştırma	Yakıt değişimi (benzin => LPG)
9	Enerji	Ulaştırma	Araç Türü Değişimi (Euro I => Euro 3)
10	Tarım	Bağırsak Fermentasyonu	Hayvan sayısı değişimi
11	Atık	Katı Atık Depolama	Düzenli depolama sahaları

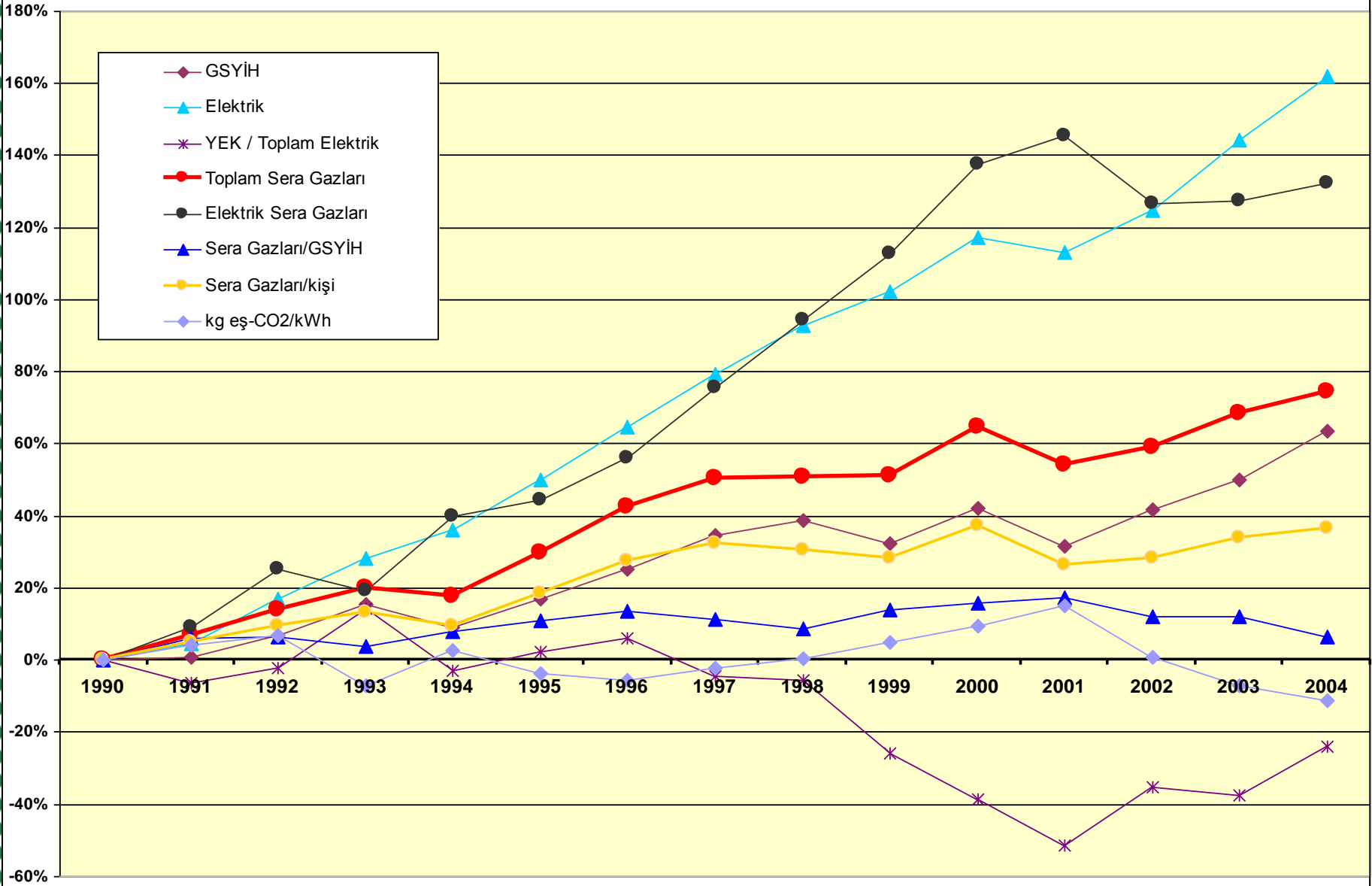


	1990	2004	Artış Oranı (%)
GSMH (1000 YTL) 1987	83,579	136,693	%64
Nüfus (milyon kişi)	56.2	71.8	%28
Toplam Elektrik Üretimi (milyar kWh)	57.54	150.70	%162
YEK (milyar kWh)	23.23	46.23	%99
YEK / Toplam Elektrik	%40	%31	-%24
Toplam Sera Gazları (milyon ton eşdeğer CO ₂)	170.1	296.6	%74
Elektrik Sera Gazları (milyon ton eşdeğer CO ₂)	30.4	70.7	%132
GHG/GSYİH (ton eş-CO ₂ /1000 YTL)	2,035	2,170	%7
GHG/kişi (ton-eş CO ₂ /cap)	3.03	4.13	%37
kg eş-CO ₂ /kWh	0.5290	0.469	-%11

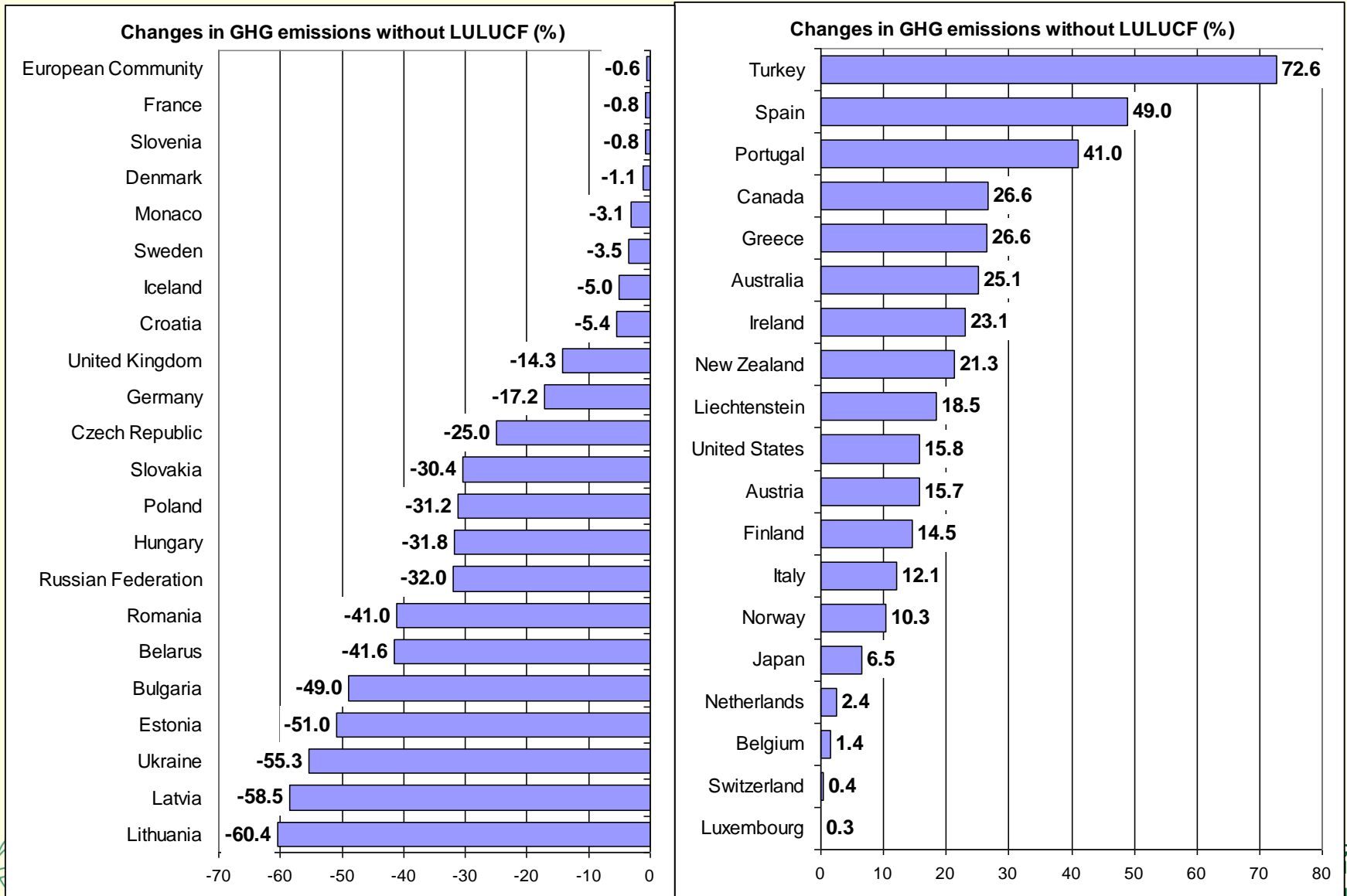


İKLİM DEĞİŞİKLİĞİ ve TÜRKİYE

(Referans Yıl - 1990 = %0)



EK-I ÜLKELERİ (1990-2004)



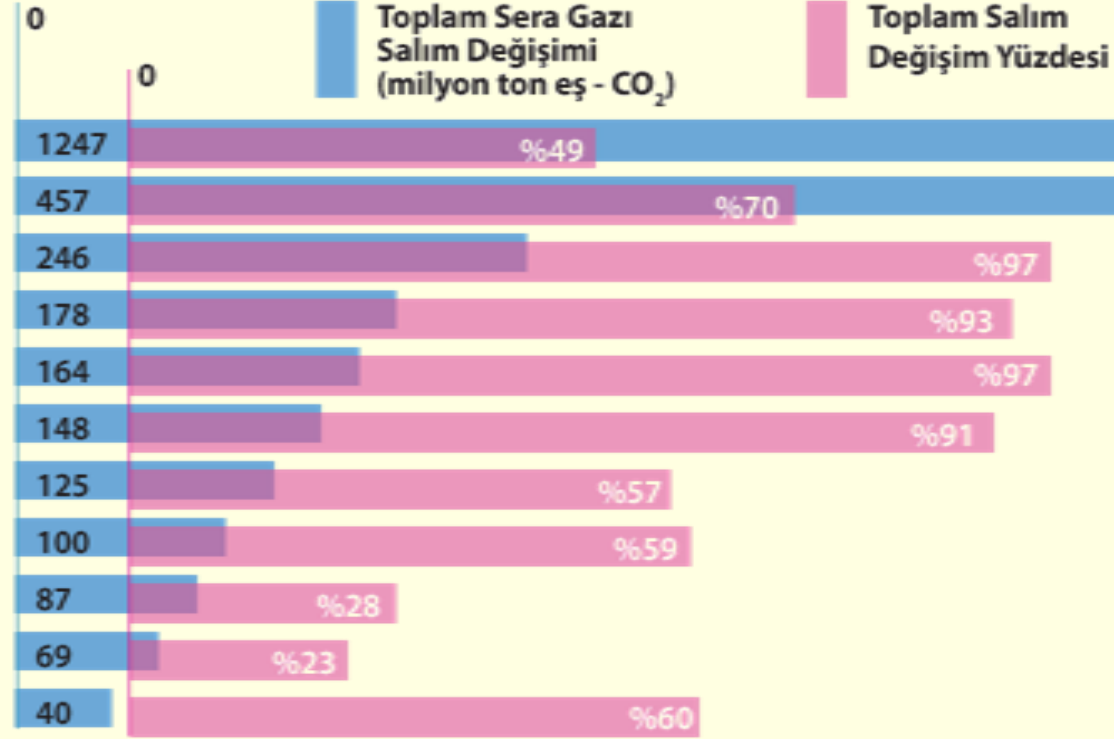
İKLİM DEĞİŞİKLİĞİ ve TÜRKİYE

Ek-I Dışı Ülkeler (Kaynak: WRI)

1990-2002

Nüfus (milyon)

Çin	1321
Hindistan	1100
G. Kore	48.8
İran	70
Endonezya	245
S. Arabistan	27
Brezilya	183.9
TÜRKİYE	67.4
Meksika	103.3
G. Afrika	44.2
Pakistan	169



Temel Göstergeler		Dünya Sıralamasında Türkiye
Nüfus büyüklüğü	70 milyon kişi	17.
Toplam Sera Gazı Salımı	296.6 milyon ton eş-CO ₂ /yıl	22.
Kişi başı milli gelir	\$5,139/kişi	63.
Kişi başı sera gazı salımı	4.13 ton/kişi	64.



İKLİM DEĞİŞİKLİĞİ ve TÜRKİYE – *RESMİ DOĞRU OKUMAK*

- Türkiye'nin Ek-I Ülkeleri arasında en yüksek sera gazı artış oranına sahip olması, ŞAŞILACAK VE UTANILACAK BİR DURUM DEĞİLDİR.
- Tam tersine bu sonuç, 2001 yılında tüm ülkelerce kabul edilen 26/CP7 numaralı karar doğrultusunda, Türkiye'nin diğer EK-I Ülkelerinden FARKLILIĞININ EN BÜYÜK GÖSTERGESİDİR
- Üstelik, Türkiye'nin bu dönemde Sözleşme'ye taraf olamadığı için hiçbir ulusal politika uygulamadığı ve uluslararası finans desteği alamadığı da göz önünde bulundurulmalıdır.
- 1990-2004 döneminde farklı gerekçelerle alınan çeşitli önlemler (doğalgaz ve LPG kullanımı, kentiçi metrolar, düzenli çöp depolama tesisleri, TS 825), Türkiye'nin salımlarındaki artışın %74'ten fazla olmasını engellemiştir.
- Türkiye için kritik olan, 2004'te BMİDÇS'ye katılmasının ardından izleyeceği politika ve alacağı önlemlerle SERA GAZI SALIMLARINDAKİ ARTIŞI YAVAŞLATMA ÇABASININ ORTAYA KONULMASIDIR.



BMİDÇS/KP ve TÜRKİYE

- Türkiye, 2001 yılında kabul edilen 26/CP/7 numaralı karar uyarınca Sözleşme Ek-1'de, diğer ülkelerden farklı bir konumda yer almaya hak kazanmış ve 2004 yılında da Sözleşme'ye katılmıştır.
- Kyoto Protokolü 1997 yılında kabul edildiğinde, Beyaz Rusya ve Türkiye – her ikisi de henüz Sözleşmeye taraf olmadıkları için- salım azaltım yükümlülüklerinin belirlendiği **Ek-B Listesinde yer almamaktadır.**
- **Türkiye, ABD ve Avustralya gibi Kyoto Protokolü'nü reddetmemiştir.** Sadece, diğer tüm ülkeler gibi, BMİDÇS kapsamında yürütmekte olduğu çalışmaların bir sonraki aşaması olarak **değerlendirmeye devam etmektedir.**
- Beyaz Rusya, önce 2005 yılında Kyoto Protokolü'ne taraf olmuş, daha sonra kendi talebi doğrultusunda yürütülen müzakereler sonrasında, -%8 hedefiyle Ek-B'de yer alma hakkına sahip olmuştur.
- **Türkiye, bugün Sözleşme'de Ek-I Listesinde olan ancak Protokol'de Ek-B Listesinde yer almayan tek ülkedir.**
- Ancak bu durum, **UTANILACAK ya da KÖTÜ bir şey DEĞİLDİR.** Tam tersine Türkiye için büyük avantajlar sağlamaktadır.



Türkiye için Kyoto Protokolü'nde

TÜNELİN UCUNDAKİ IŞIK: *EK-B Dışı Ülke Konumu*

- Türkiye; mevcut konumda, Ek-B Dışı konumunu koruyarak, 2012 öncesinde herhangi bir yükümlülük almadan **Kyoto Protokolü'ne KATILABİLİR.**
- Böylece Türkiye, Sözleşme Ek-I Listesinde yer alan ancak Kyoto Protokolü Ek-B Listesinde yer almayan ilk ve tek ülke olacaktır. Bunun sonucunda Türkiye;
 - 2012 yılına kadar, salımlarını 1990 YILINA GÖRE AZALTMA YA DA SINIRLAMA HEDEFİ OLMADAN Kyoto Protokolü'nde yer alabilecektir.
 - Sözleşme'de tam anlamıyla elde edemediği gelişmekte olan ülke konumunu, Kyoto Protokolü'nde yakalayabilecektir.
 - 2012 sonrasında, kendisine en uygun yükümlülüklerin tanımlandığı ülkeler grubuna girme hakkını ve şansını, kendi ulusal iradesiyle yakalayabilecek/savunabilecek/ geliştirebilecektir.



Türkiye için Kyoto Protokolü'nde

TÜNELİN UCUNDAKİ IŞIK: *EK-B Dışı Ülke Konumu*

EK– B (2008-2012)	EK-B' (2012- Sonrası)	EK - C (2012-Sonrası)	EK- D,E,F,G
AB28 OECD (1992-TR-EU) RUS+UKR Beyaz Rusya*	EK-B + Kıbrıs (GKRY) Malta		
		OECD (AB-Dışı, EK-B Dışı) Türkiye G. Kore Meksika	Arjantin Kazakistan Singapur Brezilya Hindistan Çin



Türkiye için Kyoto Protokolü'nde TÜNELİN UCUNDAKİ IŞIK: *EK-B Dışı Ülke Konumu*

ALGI/MİT/TABU	MEVCUT DURUM
<p>Türkiye Kyoto Protokolü'ne katılırsa, milyarlarca Dolar zarar eder.</p> <p>(GELENEKSEL KALKINMACILAR)</p>	<ol style="list-style-type: none">1. Bu rapor nerede?2. 2012'ye kadar sera gazı salım azaltma/sınırlama hedefi olmadığı için böyle bir durum yok.
<p>Türkiye Kyoto Protokolü'ne katılırsa, termik santral, otoyol, fabrika kuramaz.</p> <p>(GELENEKSEL YEŞİLLER)</p>	<ol style="list-style-type: none">1. 2012'ye kadar sera gazı salım azaltma/sınırlama hedefi olmadığı için böyle bir durum yok.2. Yenilenebilir enerjilerin kullanımının yaygınlaştırılması, temiz kömür, enerji verimliliği, ulaşımda toplu taşımacılık, çöplerin uygun yönetimi/enerji kaynağı olarak kullanımı gibi projeleri daha kolay ve hızlı hayata geçirebilir, daha kolay finansman bulabilir/ayırabilir.



Türkiye için Kyoto Protokolü'nde **TÜNELİN UCUNDAKİ IŞIK: EK-B Dışı Ülke Konumu**

Türkiye'nin Kyoto Protokolü'ne, mevcut koşullarla, katılması halinde, bilinçli ya da bilinçsizce;

- asla karşılaşmayacağı ekonomik sıkıntılarla **tehdit etmek,**

ya da

- hak etmediği, zorunlu olmadığı ve gerçekçi olmayacak yükümlülükler alacağını **iddia etmek**

SADECE;

- KYOTO "KARŞITLARINA",
- TÜRKİYE'Yİ KYOTO SÜRECİNİN **DIŞINDA TUTMAK İSTEYENLERİN İŞİNE YARAR!**



Türkiye için Kyoto Protokolü'nde TÜNELİN UCUNDAKİ IŞIK: *SÖNEBİLİR*

- Türkiye'nin, 2012 sonrasında uygun yükümlülük grubuna dahil olabilmesi için, Kyoto Protokolü'ne, AB'ye katılım öncesinde taraf olarak AB müzakerelerini yürütmelidir. Aksi takdirde, hem AB'ye katılımı hem de 2012 sonrasında dahi Kyoto Protokol'e katılımı hemen hemen **İMKANSIZ HALE GELEBİLİR.**
- Türkiye Kyoto Protokolü sürecine AB Uyum müzakeresine endekslerse, hem AB'nin eline MÜTHİŞ bir koz vermiş olur hem de elindeki bütün müzakere yeteneklerini kaybetmiş olur. (Kıbrıs nasıl AB değil BM sorunuysa, Kyoto Protokolü de öncelikle BM, ardından AB sorunudur. AB süreci her zaman farklılaşabilir ama Türkiye'nin BM üyeliği ve konumu ulusal devleti varlığını sürdürdükçe geçerli olacaktır.)

Türkiye Kyoto Protokolü'ne, *AB sürecinin gerekliliği için* DEĞİL;

- uluslararası alanda kaybettiği 15 yıllık açığı daha hızlı kapatabilmek için,
- ulusal alanda ise; kaynaklarını, sanayisini, ekonomisini ve toplumunu daha sürdürülebilir bir rotaya çekebilmek için

ULUSAL ÇIKARLARINI GÖZETEREK TARAF OLMALIDIR,



Türkiye için Kyoto Protokolü'nde TÜNELİN UCUNDAKİ IŞIK: *SÖNEBİLİR*

- **İçinde bulunduğumuz 2 yıl içinde adım atılmazsa, Türkiye 2012 sonrası dönemde Ek-B Dışı Kalma avantajını kaybedebilir, bunun sonucunda Türkiye Kyoto Protokolü'ne **asla katılamayabilir**, bu süreç ise Türkiye'nin sürdürülemez kalkınma sürecini kalıcılaştırır.**
- 2012'ye kadarki süreçte ise özel sektör açısından en geçerli süreç GÖNÜLLÜ KARBON PİYASALARININ, KURUMSAL SOSYAL SORUMLULUK ÇERÇEVESİNDE kurgulanmasıdır. Çünkü, Türkiye Kyoto Protokolü'ne katılsa da katılmasa da bu süreci kendi inisiyatifiyle kurgulayabilir.



İKLİM DEĞİŞİKLİĞİ VE TÜRKİYE'DE SİVİL TOPLUM KURULUŞLARI

- İklim Kampanyası Konuşmacıları Turu, 1995
- Johannesburg Sürdürülebilir Kalkınma Zirvesi Hazırlıkları, 2002
- CDM-ANVIMAR Çalıştayı, 20 Şubat 2003,
- Ankara İklim Değişikliği Konferansı, 1-3 Eylül 2004,
- Temiz Kalkınma için İş Fırsatları Çalıştayı, 16-18 Şubat 2005,
- İklim Değişikliği ile Mücadelede SGP Destekleri, 15 Nisan 2005,
- İklim Değişikliği ve İş Dünyası, 22 Kasım 2005,
- Küresel İklim Eylem Günü, 3 Aralık 2005
- ASAM; COP Toplantısına katılan ilk RINGO STK
- İklim Değişikliği ve STK Forumu, 23 Mart 2006,
- İklim Değişikliği için Paydaşlar Buluşması, 27-28 Nisan 2006
- İklim Değişikliği için STK Buluşması, İstanbul-Adana-İzmir 2006/2007
- Küresel İklim Eylem Günü, 4 Kasım 2006
- Türkiye Kyoto'yu İmzala Mitingi, 28 Nisan 2007
- TÇMB; COP Toplantısına katılan ilk BINGO STK
- TEMA; BMİDÇS Sekretaryasına kayıtlı ilk Türk STK



TMMOB'a Öneriler

- TBMM'de 23. Dönemde Meclis Araştırma Komisyonu'nun tekrar oluşması yönünde kamuoyu oluşturmak
- Uluslararası Sekretarya'ya akredite olmak, süreci izlemek
- İklim Değişikliği Koordinasyon Kurulu'nda asil/gözlemci olarak yer almak
- Türkiye'nin mevcut koşullarda Kyoto Protokolü'ne katılması, halen uluslararası düzeyde tartışılmakta olan 2012 sonrasında da uygun yükümlülükler alabileceği yönünde kamuoyunu bilgilendirmek
- her türlü yatırım/uygulamanın karbon ayakizinin hesaplanmasını talep etmek, bu konuda mühendis/mimar/plancıların teknik kapasitesini geliştirmek
- EnVer konusunda Hasan Balıkcı'nın adına "Lüzümluysa Yak" kampanyası başlatmak





SÜRECİN BAŞARISI İÇİN



**İZLİ, KARAR VERİLENERGİLENEBİLİR
KATILIM UYGARLIĞI
“RETRO”
UYGARLIĞINDAN”**



Teşekkürler

www.rec.org.tr/iklim.htm

yunus.arikan@rec.org.tr

www.iklimlerdegisiyor.info

