



1954

**TMMOB
ELEKTRİK MÜHENDİSLERİ ODASI**

**ENERJİ DAİMİ KOMİSYONU
ELEKTRİK TARİFELERİNİN
İNCELENMESİ ALT ÇALIŞMA
KOMİSYONU RAPORU**

MAYIS 2023

ELEKTRİK TARİFELERİNİN İNCELENMESİ

ELEKTRİK MÜHENDİSLERİ ODASI

ENERJİ DAIMİ KOMİSYONU

ELEKTRİK TARİFELERİNİN İNCELENMESİ ALT ÇALIŞMA KOMİSYONU

KOMİSYON ÜYELERİ

MUHSİN DUGAN

FATMA RANA ARIBAŞ

BİLGİN AKBAL

EMRE AKYÜZ

ALİ HAKAN EVEREKLİ

TEOMAN ALPTÜRK

TARIK TARHAN

CEMİL KOCATEPE

MAYIS 2023

İÇİNDEKİLER

1- Giriş	1
2- Elektrik Piyasası ve Enerji Piyasası Düzenleme Kurumu (EPDK)	3
2.1- Elektrik Piyasası	3
2.2- EPDK'nın Yapısı	3
3- Elektrik Enerjisi Fiyatlarının Oluşumu	5
3-1 Piyasa Takas Fiyatları	8
4- EPDK'nın Tarifeleri ve Açıklamaları	9
4.1- Faaliyet Bazlı Tarife Tabloları ve Açıklamaları	9
4.2- Yeşil Tarife	14
4.3- Nihai Tarife Tablosu	15
4-4 Elektrik Enerjisinde Tüketimin Sınıflandırılması	16
5- Elektrik Enerjisinin Faturalandırılması	16
5.1- Piyasa Takas Fiyatı, Sanayi ve Mesken Enerji Fiyatları Karşılaştırması	17
5.2- Mesken Enerji Bedeli Fiyatları	18
5.3- Dağıtım Bedeli Fiyatları	19
5.4- Toplam Enerji Birim Fiyatları	23
5.5- Vergiler	24
5.6- 5.6- 230 kWh Elektrik Faturaları	25
5.7- 230 kWh Vergiler Dahil Elektrik Faturalarının Grafiği	26
5.8- Kademeli Birim Fiyat Sonucu Fatura Tutarları	27
5.9- Asagri Ücrete Göre Elektrik Faturalarının Karşılaştırılması	27
6- Yoksulluk Sorunu	29
7- Kayıp – Kaçak	31
8- Enerji Planlaması	33
9- Sonuç	35
10- Kaynaklar	37

Enerji Daimi Komisyonu Elektrik Tarifelerinin İncelenmesi Alt Çalışma Komisyonu Raporu

Enerji Daimi Komisyonu Elektrik Tarifelerinin İncelenmesi Alt Çalışma Komisyonu Raporu

1-Giriş

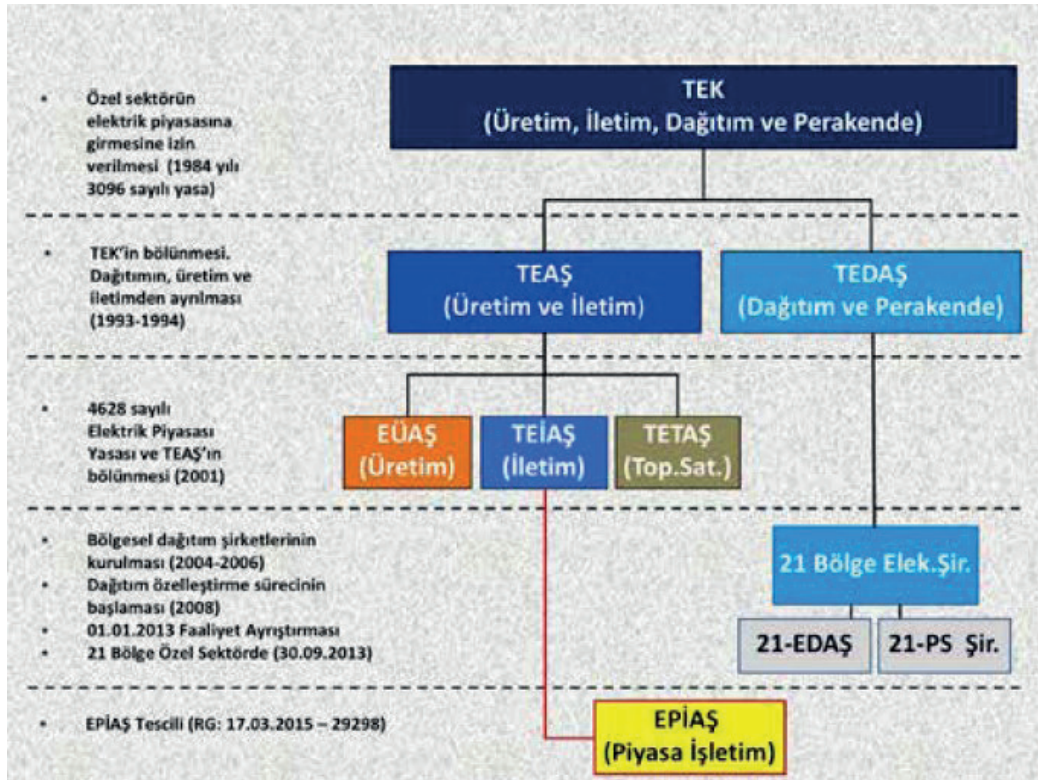
İnsan yaşam döngüsü içinde yer alan “Su, Gıda ve Enerji”; en temel ihtiyaçlar olarak öne çıkmaktadır. Günümüzde meskenlerde ısınma enerjisinin (Doğalgaz veya elektrikli ısıtıcılar) yanı sıra aydınlatma ve elektrikli cihazlar için de elektrik enerjisi kullanılmaktadır.

Elektrik enerjisinin üretilmesi, iletilmesi ve son kullanıcılara kadar dağıtılmasının ucuz hale getirilmesi meskenlerdeki kullanımı kadar sanayi, ticarethane, tarım ve ulaşım sektörlerinin gelişmesi ve ülkelerin kalkınmasında büyük önem arz etmektedir

Ülke ekonomilerinin gelişiminde ve sürdürülebilir kalkınmalarında öncü rolü olan Elektrik Enerjisi sektörünün konu başlıkları “Enerji Kaynakları, Üretim ve Çevrim Tesisleri, İletim ve Dağıtım Sistemleri ve Tüketim Sistemleri” olarak öne çıkmaktadır.

Küresel ısınma artışının önlenmesi göz önüne alındığında çevre ile uyumlu yenilenebilir enerji kaynaklarına dayalı elektrik enerjisinin üretilmesi günümüzde önemini daha da artırmaktadır.

Aşağıdaki tablodan da görüleceği üzere 1984 yılında 3096 sayılı kanunla özel sektörün elektrik piyasasına girmesine izin verilmiş ve yıllara göre gelişmeler yer almaktadır.



Enerji Daimi Komisyonu Elektrik Tarifelerinin İncelenmesi Alt Çalışma Komisyonu Raporu

2001 yılından bu yana ülkemizde; elektrik, akaryakıt, doğalgaz, LNG piyasaları ve enerji dönüşümünün düzenlenmesi ve denetlenmesi görevi Enerji Piyasaları Düzenleme Kurulu (EPDK) tarafından yapılmaktadır.

Bu çalışmada; EPDK'nın yapısı, vizyonu, misyonu ve stratejik amaçlarının yanı sıra değer ifadelerine yer verilerek, Elektrik Enerjisi sektöründe yapılan çalışmaların son kullanıcı olan Meskenler (Konutlar) açısından fiyatlandırmaları incelenmiştir. Enerji Piyasası Düzenleme Kurumu (EPDK) tarafından özelleştirilmiş; üretim ve Türkiye sathında 21 bölgede faaliyet gösteren (Bölgesinde tekel olan) dağıtım şirketlerinin tüketicilere sundukları hizmetlerin son kullanıcı olan Meskenler (Konutlar) açısından fiyatlandırmaları incelenerek EPDK tarafından açıklanan fiyatların Türkiye İstatistik Kurumu tarafından açıklanan tüketici enflasyonu ile karşılaştırılması yapılmıştır. Faturalar içinde yer alan vergilerin oranları, asgari ücret geliri ve medyan gelir seviyesinin yüzde 60 yoksulluk sınırında yıllık gelir seviyesi ile yıllık toplam elektrik faturaları karşılaştırılmıştır. Bölgelere göre kayıp-kaçak oranları incelemesi yapılmasının yanı sıra ekonomi, sosyal ve çevresel etki bakımından toplumsal fayda/maliyetler ışığı altında elektrik enerjisi üretim, iletim ve dağıtım ile perakende/toptan satış hizmetlerinin eskiden olduğu gibi kamu tarafından mı, yoksa bugünkü gibi özel sektör tarafından mı? Yapılmasının daha uygun olacağına dair tartışmalara ışık tutmaya çalışılmıştır.

Sonuç bölümünde genel hatlar üzerinde değerlendirmeler yapılarak, EPDK'nın yönetim yapısına ilişkin öneriler yer almıştır.

Enerji Daimi Komisyonu Elektrik Tarifelerinin İncelenmesi Alt Çalışma Komisyonu Raporu

2- Elektrik Piyasası ve Enerji Piyasası Düzenleme Kurumu (EPDK)

2.1- Elektrik Piyasası

Ülkemizde enerji sektöründeki faaliyetleri düzenlemek üzere Enerji Tabii Kaynaklar Bakanlığı'na bağlı olarak 20 Şubat 2001 tarih 4628 nolu kanunla akaryakıt, doğalgaz ve elektrik gibi enerji piyasaları faaliyetlerinin düzenlenmesi için kamu tüzel kişiliğine haiz, idari ve mali özerkliğe sahip olarak kanun ile kendisine verilen görevleri yerine getirmek üzere Enerji Piyasası Düzenleme Kurumu kurulmuştur.

Türkiye'de 30 Mart 2013 tarihinde yürürlüğe giren; elektriğin yeterli, kaliteli, sürekli, düşük maliyetli ve çevreyle uyumlu bir şekilde tüketicilerin kullanımına sunulması için, rekabet ortamında özel hukuk hükümlerine göre faaliyet gösteren, mali açıdan güçlü, istikrarlı ve şeffaf bir elektrik enerjisi piyasasının oluşturulması ve bu piyasada bağımsız bir düzenleme ve denetimin yapılmasının sağlanması amacıyla çıkarılmış 6446 Elektrik Piyasası Kanunu ile; elektrik üretimi, iletimi, dağıtımı, toptan veya perakende satışı, ithalat ve ihracatı, piyasa işletimi ile bu faaliyetlerle ilişkili tüm gerçek ve tüzel kişilerin hak ve yükümlülüklerini kapsayacak şekilde düzenlenmesi görevini uygulamak üzere;

- Bakan: Enerji ve Tabii Kaynaklar Bakanını,
- Bakanlık: Enerji ve Tabii Kaynaklar Bakanlığını,
- Kurul: Enerji Piyasası Düzenleme Kurulunu,
- ç) Kurum: Enerji Piyasası Düzenleme Kurumunu Kanunla görevlendirilmiştir.

2.2- EPDK'nın Yapısı

EPDK biri Kurul Başkanı, biri İkinci Başkan olmak üzere toplam 7 (daha önce 9) üyeden oluşan Enerji Piyasası Denetleme Kurulu tarafından yönetilmekte olup görev süreleri 6 yıldır. 6 yıllık süreleri biten üyeler tekrar atanabilmektedir.

Kurul üyeleri; hukuk, siyasal bilgiler, idari bilimler, kamu yönetimi, iktisat, mühendislik, işletme ya da maliye dallarında eğitim veren en az 4 yıllık yükseköğretim kurumlarından mezun olmuş, kamu kurum ve kuruluşlarında veya özel sektörde en az 10 yıl deneyim sahibi kişiler arasından Bakanlar Kurulunca atanmaktadır. Kurul Başkan ve İkinci Başkanı atamaya Bakanlar Kurulunca görevlendirir.

Başkana bağlı olarak çalışan Elektrik Piyasası, Doğalgaz Piyasası, Petrol Piyasası, Sıvılaştırılmış Petrol Gazları Piyasası, Tarifeler, Denetim, Kamulaştırma, Hukuk, Strateji Geliştirme ile İnsan Kaynakları ve Destek Birimleri daire başkanlıklarının yanı sıra Basın Halkla İlişkiler Müşavirliği, Kurul Hizmetleri ile Başkanlık Özel Kalem Müdürlüğünden oluşan hizmet birimlerinden oluşmaktadır.

Kurul üyelerinin geçmiş çalışmalarına bakıldığında, devlet kurumlarında ve enerji sektöründe faaliyet gösteren şirketlerde çok önemli görevler üstlenerek piyasalara yön vermiş isimlerden oluşmaktadır.

Ülkemizde geçmişte elektrik enerjisinin üretimi, iletimi ve dağıtımı kamu tarafından yapılırken; kamunun verimli olarak hizmet sunamadığı ve toplumun sırtına ekonomik yük getirdiği gerekçeleri ile elektrik enerji üretim

Enerji Daimi Komisyonu Elektrik Tarifelerinin İncelenmesi Alt Çalışma Komisyonu Raporu

tesislerinin önemli bir bölümü ile 21 bölgeye ayrılan dağıtım hizmetlerinin tamamı özelleştirilmiştir.

EPDK Vizyonu Güçlü, Rekabetçi ve Şeffaf enerji piyasalarını oluşturacak düzenleme anlayışıyla değer yaratmak, EPDK'nın Misyonu da Enerjinin Yeterli, Kaliteli, Sürekli, Ekonomik ve Çevreyle Uyumlu bir şekilde tüketiciye sunulması için düzenleme ve denetleme yapmak olarak belirlenmiştir.

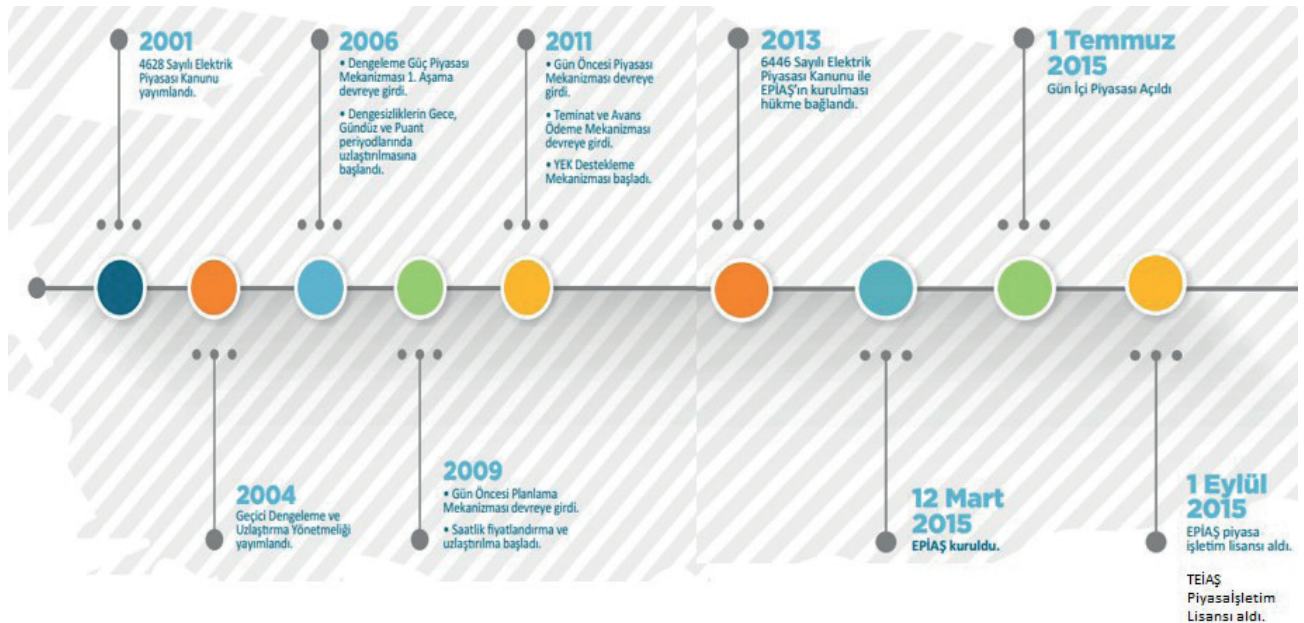
EPDK'nın stratejik amaçlarına baktığımızda;

- Adil ve rekabetçi piyasa ortamını oluşturarak devamlılığını sağlamak
- Piyasada kaliteli ve ekonomik enerji sunulmasını sağlamak
- Etkin ve güvenilir bilgi üretip sunarak öngörülebilir ve sürdürülebilir piyasaları oluşturmak
- Kurumsal kapasiteyi güçlendirmektir.

EPDK'nın değer ifadesi olarak;

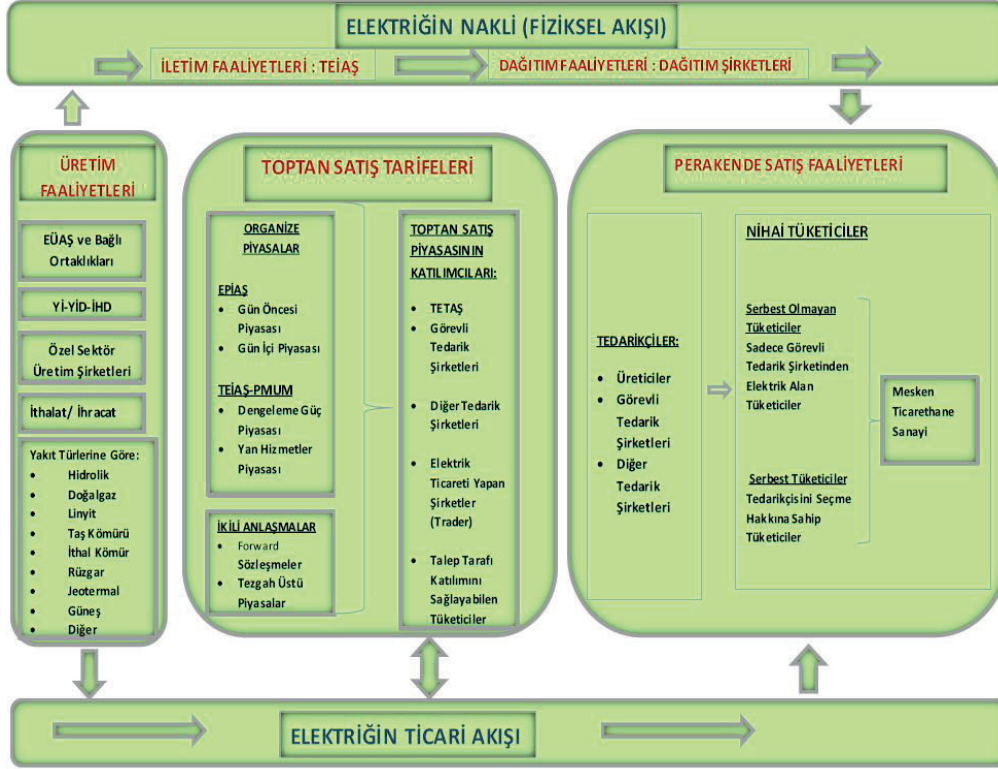
- Öncü ve Yönlendirici: EPDK, piyasa ihtiyaçlarını öngörerek piyasaları yönlendirir.
- Paydaş Odaklılık: EPDK, paydaşlarının görüşlerini dikkate alarak düzenleme yapar ve hizmet sunar.
- Stratejik Bakış: EPDK, stratejik yönetim anlayışıyla geleceğe yönelik gelişmeleri bugünden belirleyerek gerekli adımları atar.
- Şeffaflık: EPDK, faaliyetlerini yasalara uygun, ilgili tarafların erişimine açık olarak ve hesap verilebilirlik anlayışı çerçevesinde gerçekleştirir, gerekli bilgilendirmeyi yapar.
- Tarafsızlık: EPDK, tüm taraflara eşit uzaklıktadır; önyargısız, somut, veri ve bilgiye dayanan adil bir yaklaşım sergiler.
- Bağımsızlık: EPDK, kanunların kendisine verdiği yetki ve sorumlulukları bağımsız olarak kullanır.
- Tutarlılık ve Süreklilik: EPDK faaliyet, hizmet ve uygulamalarında misyonu çerçevesinde her zaman dengeli ve doğru hareket eder.
- Yenilikçilik ve Sürekli İyileştirme: EPDK, faaliyet ve süreçleri etkin yöntemlerle analiz ederek gerekli iyileştirmeleri yapar. EPDK, sürekli olarak alanındaki bilgileri ve gelişmeleri takip eder, bunları içselleştirerek yeni bilgiler üretir.

EPDK'nın Süreç İçinde Yapmış Olduğu Çalışmalar:

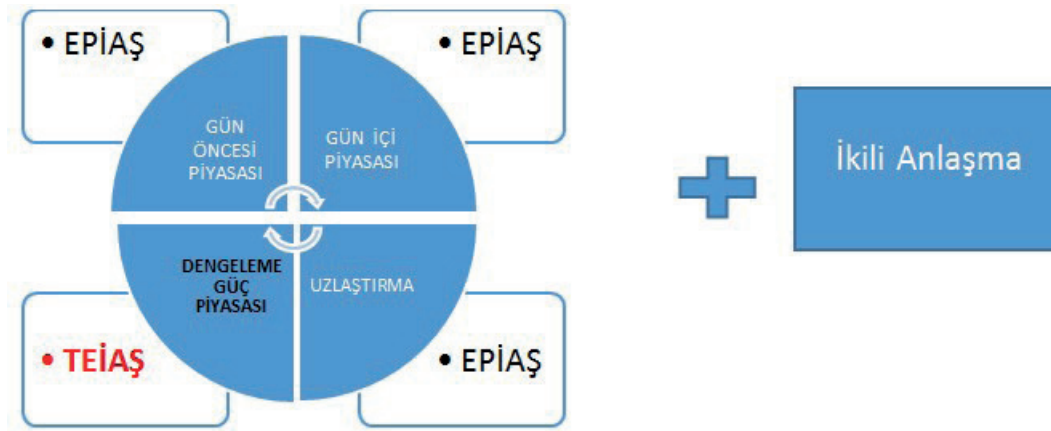


Enerji Daimi Komisyonu Elektrik Tarifelerinin İncelenmesi Alt Çalışma Komisyonu Raporu

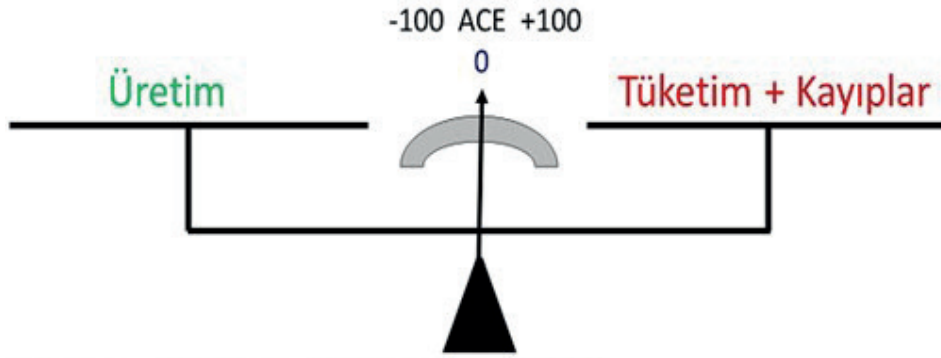
3- Elektrik Enerjisi Fiyatlarının Oluşumu:



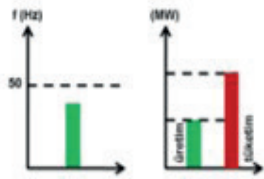
Elektrik enerjisi fiyatları; TETAŞ, EÜAŞ ikili anlaşmalar, yenilenebilir enerji kaynakları destekleme alımları, EPIAŞ tarafından gün öncesi ve gün içi oluşan piyasa fiyatları ile Dengeleme Güç Piyasası da İşletici TEİAŞ tarafından yük durumuna göre şebekeye enerji verip veya çıkararak oluşan fiyatlar üzerinden Piyasa Takas Fiyatları (PTF) belirlenmektedir.



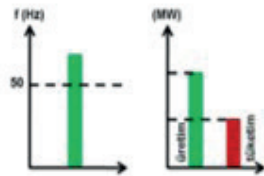
Enerji Daimi Komisyonu Elektrik Tarifelerinin İncelenmesi Alt Çalışma Komisyonu Raporu



Elektrik Piyasası Şebeke Yönetmeliğine göre Şebeke Frekansı=50 Hz'dir

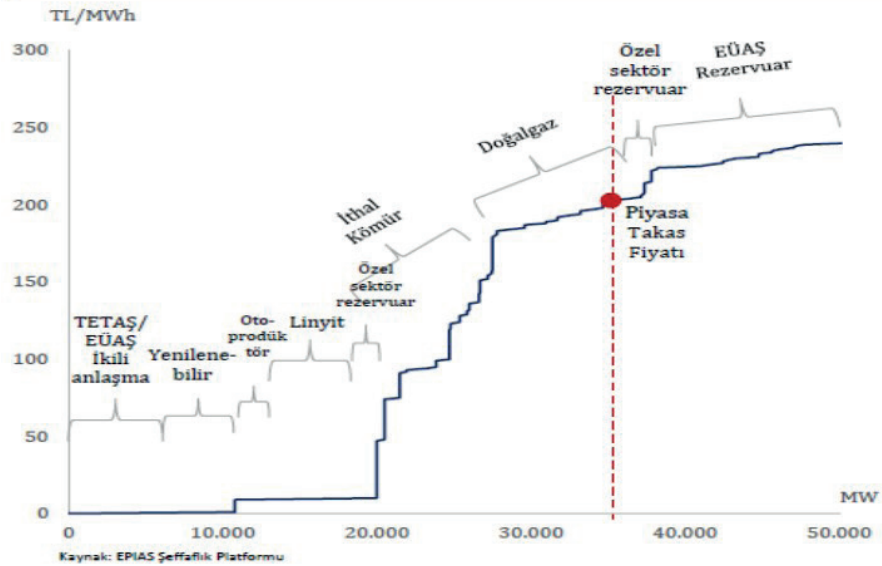


Frekans 50 Hz in altına inmiş ise üretim < tüketim anlamına gelir. Bu durumu düzeltmek için üretimi artırmak ya da tüketimi azaltmak gerekir.



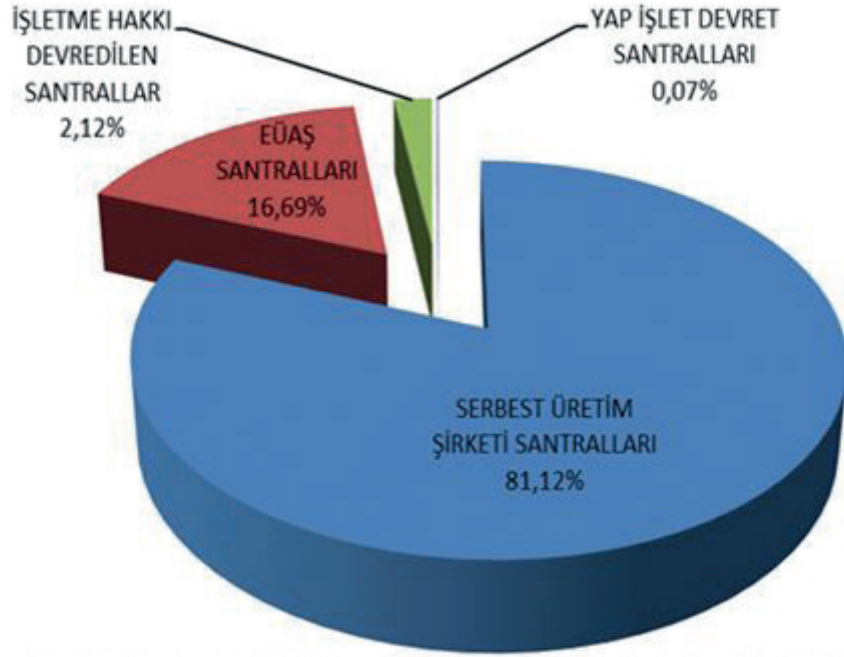
Frekans 50 Hz den büyük ise üretim > tüketim anlamına gelir. Bu durumu düzeltmek için üretimi azaltmak gerekir.

Piyasa Takas Fiyatları Nasıl Oluşur?



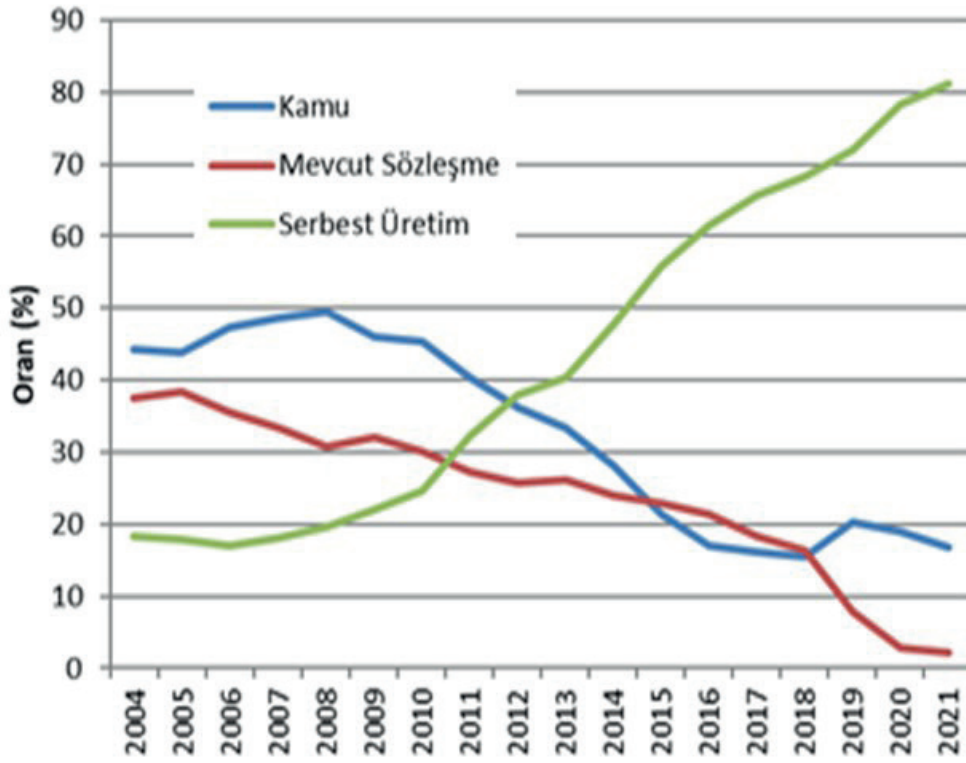
Alım sözleşmeleri ve yenilenebilir enerji kaynaklarına yönelik desteklerin dışında enerji fiyatları serbestçe belirlenmektedir.

Enerji Daimi Komisyonu Elektrik Tarifelerinin İncelenmesi Alt Çalışma Komisyonu Raporu



Kaynak: EPDK 2021 Yılı Lisanslı Elektrik Üretiminin Kuruluşlara Göre Dağılımı (%)

Kaynak: EPDK 2021 Yılı Lisanslı Elektrik Üretiminin Kuruluşlara Göre Dağılımı (%)



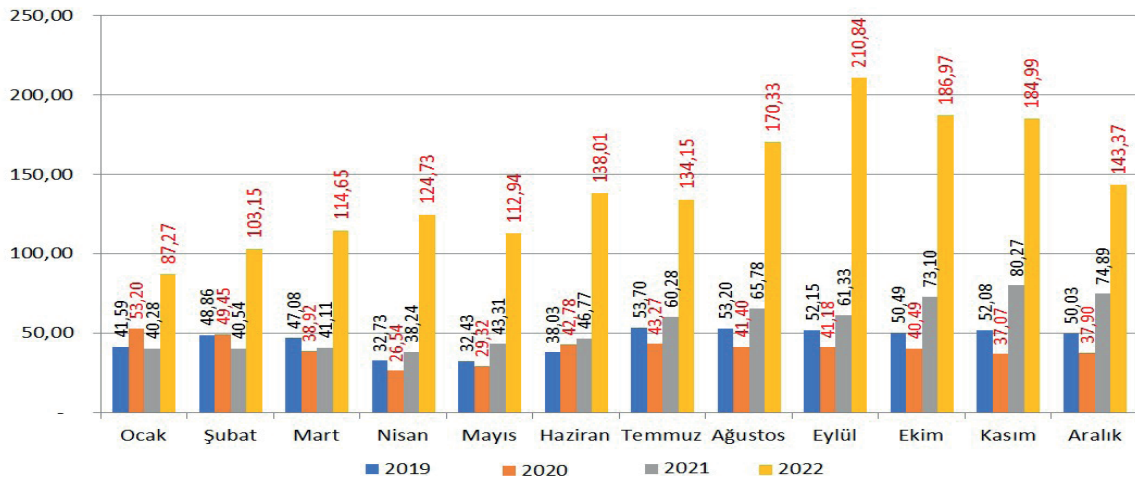
Kaynak: EPDK Yıllar İtibarıyla Lisanslı Elektrik Üretiminin Kamu-Özel Sektör Değişimi (%)

Enerji Daimi Komisyonu Elektrik Tarifelerinin İncelenmesi Alt Çalışma Komisyonu Raporu

Kaynak Türü	2020 Değeri (GWh)	Pay (%)	2021 Değeri (GWh)	Pay (%)	2020-2021 Değişimi (%)
DOĞAL GAZ	69.277,54	23,60	108.394,45	33,95	56,46
HİDROLİK	78.087,88	26,60	55.656,34	17,43	-28,73
İTHAL KÖMÜR	62.466,47	21,20	54.888,84	17,19	-12,13
LİNYİT	38.163,85	13,00	43.400,43	13,59	13,72
RÜZGAR	24.561,36	8,40	30.990,13	9,71	26,17
JEOTERMAL	9.929,41	3,40	10.770,88	3,37	8,47
BİYOKÜTLE	5.228,50	1,80	7.371,77	2,31	40,99
TAŞ KÖMÜR	3.415,83	1,20	3.539,79	1,11	3,63
ASFALTİT KÖMÜR	2.222,88	0,80	2.372,95	0,74	6,75
GÜNEŞ	416,98	0,10	1.552,91	0,49	272,42
FUEL OİL	313,04	0,10	336,64	0,11	7,54
MOTORİN	1,00	0,00	0,08	0,00	-92,17
Genel Toplam	294.084,73	100,00	319.275,22	100,00	8,57

3.1. Piyasa Takas Fiyatları

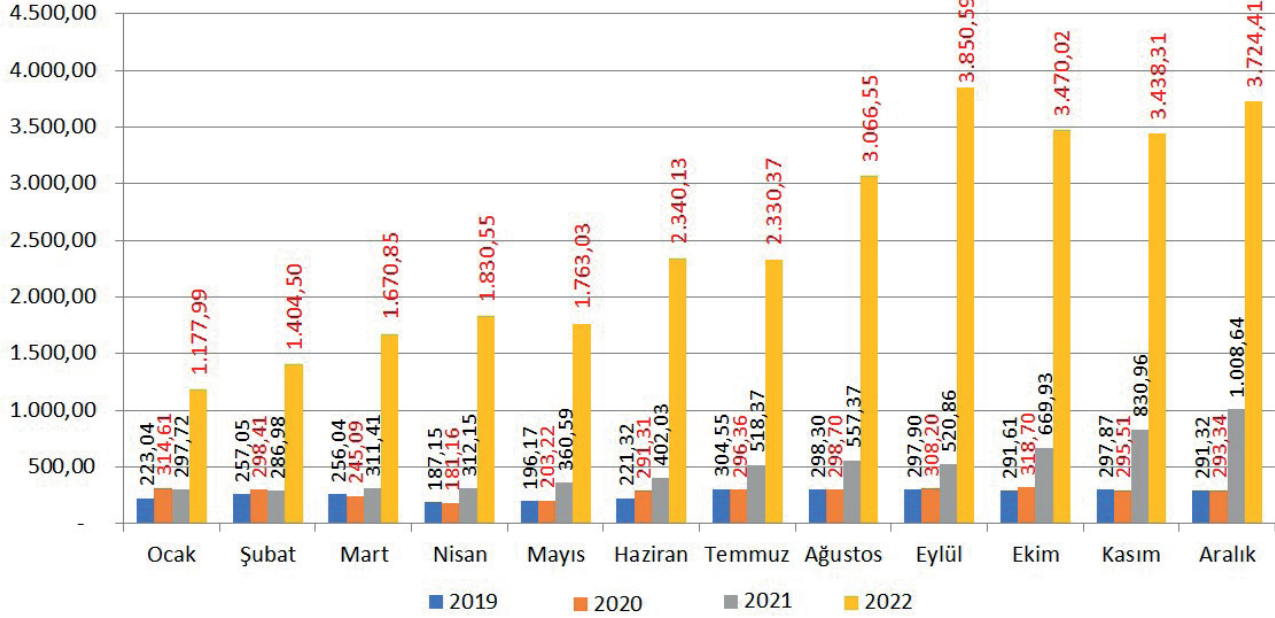
Aşağıdaki grafikte 2019 ile 2022 yıllarına ait 1 MWh elektrik enerjisinin aylara göre ağırlıklı ortalama piyasa takas Dolar bazında fiyatları yer almaktadır. Özellikle 2022 yılında fosil yakıtlarda uluslararası piyasalardaki fiyat artışları nedeniyle dolar bazında fiyatların 2021 yılı aynı ayına göre 2 ile 3.5 misli artmış olduğu görülmektedir.



Kaynak: EPIAŞ 1 MW Elektrik Enerjisinin Aylara Göre Dolar Bazında Ağırlıklı Ortalama Piyasa Takas Fiyatları

Enerji Daimi Komisyonu Elektrik Tarifelerinin İncelenmesi Alt Çalışma Komisyonu Raporu

2022 yılında fosil yakıtlardaki uluslararası piyasalarda fiyat artışları ve ülkemizdeki kur artışının da etkisi ile Türk Lirası bazında fiyatların 2021 yılı aynı ayına göre 4 ile 7.4 misli artmış olduğu görülmektedir.



Kaynak: EPIAŞ 1 MWh Elektrik Enerjisinin Aylara göre TL Bazında Ağırlıklı Ortalama Piyasa Takas Fiyatları

4- EPDK'nın Tarifeleri ve Açıklamaları:

EPDK her yılın Ocak, Nisan, Temmuz ve Ekim ayları başından geçerli olmak üzere 3 aylık dönemler halinde (Ağustos-Eylül 2018 ile Eylül 2021 ve Mart 2022 tarihlerinde ise değişiklik oldu) faturaya esas birim fiyatları ilan etmektedir.

4.1- Faaliyet Bazlı Tarife Tabloları ve Açıklamaları

EPDK Tarafından Onaylanan ve 1 Ocak 2023 Tarihinden İtibaren Uygulanacak Faaliyet Bazlı Tarifeler										
1/1/2023		Faaliyet Bazlı Tüketici Tarifeleri (kr/kWh)					Güç Bedelli Haric Toplam Tarifeler (kr/kWh)			
İletim Sistemi Kullanıcıları	Görevli Tedarik Şirketinden Enerji Alan İletim Sistemi Kullanıcıları	Perakende Tek Zamanlı Enerji Bedeli	Perakende Gündüz Enerji Bedeli	Perakende Puan Enerji Bedeli	Perakende Gece Enerji Bedeli	Dağıtım Bedeli	Tek Zamanlı	Gündüz	Puan	Gece
		Tüketici	306,1338	310,0554	497,4675	158,7949	0,0000	306,1338	310,0554	497,4675
Dağıtım Sistemi Kullanıcıları	Dağıtım Sistemi Kullanıcıları	Perakende Tek Zamanlı Enerji Bedeli	Perakende Gündüz Enerji Bedeli	Perakende Puan Enerji Bedeli	Perakende Gece Enerji Bedeli	Dağıtım Bedeli	Tek Zamanlı	Gündüz	Puan	Gece
		Orta Gerilim					Orta Gerilim			
		Çift Terimli					Çift Terimli			
	Sanayi	295,6209	299,4085	480,4840	153,2625	34,3846	330,0055	333,7931	514,8686	187,6471
	Kamu ve Özel Hizmetler Sektörü ile Diğer	274,6910	277,6525	447,2829	142,6846	53,5875	328,2785	331,2400	500,8704	196,2721
	Mesken	156,7637	159,7546	268,6899	72,6412	53,0783	209,8420	212,8329	321,7682	125,7195
	Tarım Faaliyetleri	166,6156	168,5521	279,0882	80,2231	44,1334	210,7490	212,6855	323,2216	124,3565
	Aydınlatma	252,1772				51,4324	303,6096			
		Tek Terimli					Tek Terimli			
	Sanayi	306,1338	310,0554	497,4675	158,7949	37,9808	344,1146	348,0362	535,4483	196,7757
	Kamu ve Özel Hizmetler Sektörü ile Diğer	277,5562	280,5177	450,1481	145,5490	66,8442	344,4004	347,3619	516,9923	212,3932
	Mesken	155,2981	158,2892	267,2229	71,1746	65,5380	220,8361	223,8272	332,7609	136,7126
	Tarım Faaliyetleri	166,3751	168,3116	278,8479	79,9815	54,9507	221,3258	223,2623	333,7986	134,9322
	Aydınlatma	254,8080				64,1580	318,9660			
		Alçak Gerilim					Alçak Gerilim			
		Tek Terimli					Tek Terimli			
	Sanayi	304,1128	307,8387	485,9961	164,0484	58,7641	362,8769	366,6028	544,7602	222,8125
	Kamu ve Özel Hizmetler Sektörü ile Diğer (30 kWh/gün ve altı)	193,6229	286,4067	456,0369	151,4386	79,6378	273,2607	366,0445	535,6747	231,0764
	Kamu ve Özel Hizmetler Sektörü ile Diğer (30 kWh/gün üstü)	283,4458	286,4067	456,0369	151,4386	79,6378	363,0836	366,0445	535,6747	231,0764
	Mesken (8 kWh/gün ve altı)	78,7820	158,2541	267,1888	71,1394	77,8883	156,6703	236,1424	345,0771	149,0277
	Mesken (8 kWh/gün üstü)	155,2625	158,2541	267,1888	71,1394	77,8883	233,1508	236,1424	345,0771	149,0277
	Şehit Aileleri ve Muharip Malul Gaziler	22,2035				52,8263	75,0298			
	Tarım Faaliyetleri	167,1218	172,1930	279,5952	80,7283	65,4368	232,5586	237,6298	345,0320	146,1651
	Aydınlatma	260,3841				76,2756	336,6597			
	Genel Aydınlatma	389,0440				76,2756	465,3196			

Enerji Daimi Komisyonu Elektrik Tarifelerinin İncelenmesi Alt Çalışma Komisyonu Raporu

Sanayi Abone Grubu

6948 sayılı Sanayi Sicili Kanunu'nda tanımı yapılan ve ilgili resmi kuruluşça onaylı sanayi sicil belgesini ibraz eden sanayi işletmeleri bu abone grubu kapsamındadır. Görevli tedarik şirketinden enerji alan müşteriler sanayi sicil belgesini görevli tedarik şirketine, başka bir tedarikçiden enerji alan müşteriler ise sanayi sicil belgesini dağıtım şirketine ibraz ederler. Sanayi abone grubu tarifesi uygulanması bakımından sanayi sicil belgelerinin, ilgili resmi kuruluş tarafından yayımlanan tebliğ çerçevesinde geçerliliği esas olup, ilgili resmi kuruluş tarafından vize edilen sanayi sicil belgelerinin onaylı bir sureti eş zamanlı olarak dilekçe ekinde ibraz edilir.

Mesken Abone Grubu

Mesken olarak kullanılan; müstakil binalar, apartmanlar ve apartmanlar içindeki bağımsız bölümler, konut kooperatifleri ve konut siteleridir. Bu yerlerin kalorifer, asansör, hidrofor, merdiven otomatığı, kapıcı dairesi vb. gibi ölçümleri ayrı sayaç ile yapılan ortak kullanım yerleri, ibadethanelerin 27/07/2013 tarihli ve 28720 sayılı Resmi Gazetede yayımlanarak yürürlüğe giren Genel Aydınlatma Yönetmeliği kapsamında yer almayan tüketimleri ile müştemilatı niteliğindeki lojman ve benzeri yerleri, T.C. Başbakanlık Afet ve Acil Durum Yönetimi Başkanlığı(AFAD) tarafından kurulan geçici barınma merkezleri mesken abone grubu kapsamındadır.

Tarımsal Sulama Abone Grubu

Tarıma dayalı arazilerin sulanmasını sağlamak amacıyla; ilgili resmi kuruluşlardan alınacak yer altı suyu kullanma belgesi veya su kullanma izin belgesi ile resmi kuruluşlardan alınmış sulamanın tarımsal amaçlı olduğunu gösterir belgeyi ibraz eden; ana faaliyeti tarımsal üretim olan gerçek veya tüzel kişilerce kurulmuş sulama kooperatifleri, pompaj tesisleri ile münferit olarak tesis edilmiş tarımsal sulama elektrik tesisleri bu abone grubu kapsamındadır.

Aydınlatma Abone Grubu

Bu abone grubu iki alt abone grubundan oluşur:

a) 27/07/2013 tarihli ve 28720 sayılı Resmi Gazetede yayımlanarak yürürlüğe giren Genel Aydınlatma Yönetmeliği gereğince enerji giderleri genel aydınlatma kapsamında ödenen aydınlatmalar, bu alt abone grubu kapsamındadır. Bu alt abone grubu kapsamındaki enerji ilgili dağıtım şirketi tarafından temin edilir ve tahakkuk ile tahsilat işlemleri Genel Aydınlatma Yönetmeliği kapsamında gerçekleştirilir.

b) Otoyollar ve özelleştirilmiş erişme kontrollü karayollarının aydınlatılması, güvenlik amacıyla yapılan sınır aydınlatmaları, toplumun ibadetine açılmış ve ücretsiz girilen ibadethanelere ilişkin aydınlatmalar ve halkın ücretsiz kullanımına açık ve kamuya ait park, bahçe, tarihî ve ören yerlerinden aydınlatmaları 27/07/2013 tarihli ve 28720 sayılı Resmi Gazetede yayımlanarak yürürlüğe giren Genel Aydınlatma Yönetmeliği kapsamında ödenmeyenlerin aydınlatmaları bu alt abone grubuna dahildir. Bu alt abone grubu kapsamındaki tüketiciler enerjiyi düzenlenen tarife üzerinden ilgili görevli tedarik şirketinden temin edebileceği gibi, serbest tüketici statüsüne sahip iseler ikili anlaşma yaparak da temin edebilirler.

Enerji Daimi Komisyonu Elektrik Tarifelerinin İncelenmesi Alt Çalışma Komisyonu Raporu

Ticarethane Abone Grubu

Bu Usul ve Esaslarda tanımlanan diğer ana ve alt abone grupları kapsamına girmeyen tüm tüketiciler bu abone grubu kapsamındadır.

Kısa Süreli Elektrik Enerjisi Talepleri

Zorunlu nedenlerle, film setleri, kaynak, taşlama vb. gibi kısa süreli işler için elektrik enerjisi talep eden gerçek ve tüzel kişilere; en fazla 1 (bir) ay süreli olarak ve gerektiğinde en fazla 1 (bir) ay daha uzatılabilecek şekilde, dağıtım şirketinin uygun görmesi halinde sayaç tesis edilerek ölçümlü veya ölçme yapılmadan kurulu güç değerleri üzerinden bulunacak tüketime göre ticarethane tarifeleri üzerinden hesaplanan bedelin peşin olarak tahsil edilmesi kaydıyla elektrik enerjisi verilir.

Dağıtım Sisteminin Kullanıma İlişkin Bedeller

Bu bölüm kapsamındaki bedeller, dağıtım sistemine bağlı kullanıcılara uygulanır.

Dağıtım sisteminin kullanımına ilişkin bedeller, dağıtım hizmetinin sunulması sırasında oluşan maliyetlerden mevzuat kapsamında uygun görülenler dikkate alınarak hesaplanan bedellerdir ve dağıtım sistemi kullanıcıları için en az birinin uygulandığı aşağıdaki bedellerden oluşur.

- a) Dağıtım Bedeli: Tek veya çift terimli tarife sınıfına tabi abonelerden dağıtım sisteminden çekilen elektrik enerjisi miktarı üzerinden ve üretim faaliyetleri kapsamında üreticilerin dağıtım sistemine verdiği enerji miktarı üzerinden alınan kWh birim bedelidir.
- b) Güç Bedeli: Dağıtım sistemine bağlı kullanıcılardan çift terimli tarife sınıfına tabi olanlar için bağlantı anlaşması veya sözleşmesinde belirtilen güç üzerinden aylık olarak alınan kW birim bedelidir.
- c) Güç Aşım Bedeli: Dağıtım sistemine bağlı kullanıcılardan çift terimli tarife sınıfına tabi olanlar için bağlantı anlaşması veya sözleşmesinde belirtilen gücü aşmaları halinde, aşılan güç miktarı üzerinden aylık olarak alınan kW birim bedelidir.
- d) Reaktif Enerji Bedeli: Dağıtım sistemi kullanıcılarından reaktif enerji uygulamasına tabi olanlar için 13 üncü maddede reaktif enerjiye ilişkin olarak belirlenen sınırların aşılması halinde ve bu Usul ve Esaslarda belirtilen şartlar dahilinde uygulanan bedeldir.
- e) Emre Amade Kapasite Bedeli: Bir üretim tesisi ile müşterileri ve/veya iştirakleri ve/veya serbest tüketiciler arasında özel direkt hat tesis edilmesi halinde tüketiciler adına üreticilere uygulanan bedeldir.

Tarife Sınıfı ve Tarife Sınıfı Değişikliği

Dağıtım sistemine bağlı kullanıcılara uygulanacak dağıtım bedeli sınıfları aşağıdaki hükümler çerçevesinde çift terimli tarife sınıfı veya tek terimli tarife sınıfından oluşmaktadır.

Enerji Daimi Komisyonu Elektrik Tarifelerinin İncelenmesi Alt Çalışma Komisyonu Raporu

a) Çift Terimli Tarife Sınıfı: Dağıtım sisteminden çekilen veya dağıtım sistemine verilen elektrik enerjisi miktarı (kWh) üzerinden dağıtım bedeli ile buna ek olarak bağlantı anlaşması veya sözleşmesinde belirtilen güç miktarı (kW) üzerinden güç bedeli alma ve bu gücün aşılması halinde aşılan kısım için ilave güç aşım bedeli alma esasına dayalı tarife sınıfıdır.

Darbeli yük çeken sanayi tesisleri ile ark ocağı tesisleri zorunlu olarak çift terimli tarife sınıfına tabi olup, diğer OG seviyesinden bağlı kullanıcılara talep etmeleri halinde çift terimli tarife sınıfı uygulanır. Ayrıca AG seviyesinden bağlı üreticilere veriş yönünde talep etmeleri halinde çift terimli tarife sınıfı uygulanabilir.

Çift terimli tarife sınıfına tabi kullanıcılar tarafından çekilen/verilen gücün en yüksek anlık değerinin belirlenmesi için demand metreli sayaç tesis edilmesi zorunludur.

b) Tek Terimli Tarife Sınıfı: Sadece dağıtım sisteminden çekilen veya dağıtım sistemine verilen elektrik enerjisi miktarı (kWh) üzerinden dağıtım bedeli uygulanması esasına dayalı tarife sınıfıdır. Bu maddenin ikinci fıkrası kapsamında olmayan kullanıcılar tek terimli tarife sınıfı kapsamındadır.

Tarife sınıfında değişiklik yapmak isteyen dağıtım sistemi kullanıcısı, bu talebini dağıtım şirketine yazılı olarak yapar. Kullanıcının talebinin uygun bulunması halinde, yeni tarife sınıfına ilişkin sözleşme/ek sözleşme veya anlaşma/ek anlaşmanın imzalandığı tarihin içinde bulunduğu fatura döneminden sonraki fatura döneminden itibaren geçerli olmak üzere tarife sınıfı değiştirilir.

Tarife sınıfı değişiklikleri, eş zamanlı olarak ilgili kullanıcının tedarikçisine bildirilir.

Tarife sınıfı değişiklik talebi bir takvim yılı içerisinde 3 (üç) defadan fazla olamaz.

Güç ve Güç Değişikliği

Dağıtım sistemine bağlı kullanıcıların anlaşma veya sözleşme gücü; tek terimli tarife sınıfına tabi olan kullanıcılar için kurulu gücün 0,60 katı, $\cos \phi=1$ alınarak hesaplanan bağlantı gücüdür. Çift terimli tarife sınıfına tabi kullanıcılar için ise talep edilen güçtür.

Çift terimli tarife sınıfına dahil kullanıcının, birbirini izleyen iki fatura döneminde talep gücünün yüzde 10'unu aşması halinde yeni güce göre sözleşme/ek sözleşme veya anlaşma/ek anlaşma yapılır.

Çift terimli tarifede güç değişikliği talebinin yazılı olarak dağıtım şirketine yapılması esas olup, Şirketçe uygun bulunması halinde, talep edilen güce göre yapılacak sözleşme/ek sözleşme veya anlaşma/ek anlaşma tarihinin içinde bulunduğu dönemden sonraki fatura döneminde yeni güç dikkate alınarak faturalama yapılır. İçinde bulunulan fatura dönemi için yapılan güç değişikliği talepleri dikkate alınmaz.

Bu maddenin 2 nci ve 3 üncü fıkrasına göre gerçekleştirilen güç değişiklikleri eş zamanlı olarak ilgili müşterinin tedarikçisine bildirilir. Bir takvim yılı içerisinde en fazla 3 (üç) defa güç değişikliği yapılabilir.

Enerji Daimi Komisyonu Elektrik Tarifelerinin İncelenmesi Alt Çalışma Komisyonu Raporu

Reaktif Enerji Tarifesi Uygulamasının Kapsamı

Mesken aboneleri, aydınlatma aboneleri, tek fazla beslenen aboneler, bağlantı gücü 9 (dokuz) kW'a (dahil) kadar olan aboneler ile sisteme enerji veren üreticilere veriş yönünde 16 ncı maddenin üçüncü fıkrasında belirtilen durumlarda reaktif enerji tarifesi uygulanmaz.

Yukarıda belirtilenler dışında, tüm dağıtım sistemi kullanıcıları ile sisteme enerji veren üreticilere çekiş yönünde 16 ncı maddenin dördüncü fıkrasında belirtilen durumlarda aşağıdaki şartlar dâhilinde reaktif enerji tarifesi uygulanır. Ancak kullanıcıya ait kompanzasyon tesisinde arıza sonucu oluşan ihlalin yılda (takvim yılı) bir kez olması halinde reaktif enerji bedeli faturalamada dikkate alınmaz. Reaktif enerji ölçüm sistemleri dağıtım şirketi tarafından tesis edilir. Reaktif enerji ölçüm sistemi tesis edilmemiş kullanıcılara reaktif enerji bedeli uygulanmaz.

Kurulu gücü 50 kVA'nın altında olan müşteriler, çektikleri aktif enerji miktarının yüzde otuzüçünü aşan şekilde endüktif reaktif enerji tüketmeleri veya aktif enerji miktarının yüzde yirmisini aşan şekilde kapasitif reaktif enerji vermeleri halinde; kurulu gücü 50 kVA ve üstünde olanlar ise, çektikleri aktif enerji miktarının yüzde yirmisini aşan şekilde endüktif reaktif enerji tüketmeleri veya aktif enerji miktarının yüzde onbeşini aşan şekilde sisteme kapasitif reaktif enerji vermeleri halinde, reaktif enerji tüketim bedeli ödemekle yükümlüdür.

Endüktif reaktif enerjiye ilişkin oranların aşılması halinde reaktif enerji bedeli alınmaz. Bu sınır aşılırsa, çekilen reaktif enerjinin tamamına (endüktif sayaçta ölçülen değer) reaktif enerji tarifesi uygulanır.

Kapasitif reaktif enerjiye ilişkin oranların aşılması halinde reaktif enerji bedeli alınmaz. Bu sınır aşılırsa, sisteme verilen reaktif (kapasitif sayaçta ölçülen değer) enerjinin tamamına reaktif enerji tarifesi uygulanır.

Endüktif ve kapasitif reaktif sınırların ikisini birden aşan müşteriye, endüktif reaktif ve kapasitif reaktif sayaçlardan en yüksek değeri kaydeden sayaç değerinin tamamına reaktif enerji tarifesi uygulanır.

Perakende Satış Tarifeleri

Perakende satış tarifeleri düzenlemeye tabi olan tüketicileri kapsar.

a) Tek Zamanlı Tarife: Günün tüm zamanlarında tüketilen elektrik enerjisi için, ilgili bileşenlerden oluşan ve tek fiyat olarak uygulanan tarifiedir.

b) Çok Zamanlı Tarife: Günün belirlenmiş olan farklı zaman dilimlerinde tüketilen elektrik enerjisi için, ilgili bileşenlerden oluşan ve farklı zaman dilimleri için farklı fiyat uygulanan tarifiedir. Çok zamanlı tarifelerin uygulanması bakımından sayaç saati sürekli yaz saati uygulamasına göre güncellenmemiş sayaçlar üzerinden tüketimleri ölçülen tüketiciler için Ekim ayının son pazar günü ile Mart ayının son pazar günü arasında;

Enerji Daimi Komisyonu Elektrik Tarifelerinin İncelenmesi Alt Çalışma Komisyonu Raporu

Gündüz dönemi : Saat 07-18
Puant dönemi : Saat 18-23
Gece dönemi : Saat 23-07 olarak,

Mart ayının son pazar günü ile Ekim ayının son pazar günü arasında ise;

Gündüz dönemi : Saat 06-17
Puant dönemi : Saat 17-22
Gece dönemi : Saat 22-06 olarak uygulanır.

Sayaç saati sürekli yaz saati uygulamasına göre güncellenmiş sayaçlar üzerinden tüketimleri ölçülen tüketiciler için yıl boyunca;

Gündüz dönemi : Saat 06-17
Puant dönemi : Saat 17-22
Gece dönemi : Saat 22-06 olarak uygulanır.

Bununla birlikte, iletim ve dağıtım şebekelerinin verimli kullanılabilmesi amacıyla sayaç altyapısının uygun olduğu tüketiciler, tüketici grupları, tüketim seviyeleri ya da bağlantı tipleri için farklı çok zamanlı tarifeler Kurul onayı ile uygulanabilir. Farklı çok zamanlı tarifelerin uygulanması durumunda, tüketiciler içerisinde sayacı çok zamanlı ölçüme uygun olmayanlara tek zamanlı tarife uygulanır.

Müşteri aşağıda belirtilen şartlar dahilinde tek veya çok zamanlı tarifelerden birini seçebilir.

a) Çok zamanlı tarifenin uygulanabilmesi için, çok zamanlı ölçüm yapan sayacın bulunması zorunludur. Çok zamanlı sayacın olması durumunda müşterilerin, çok zamanlı tarifeyi seçmeleri zorunlu olmayıp, tek zamanlı tarifeyi seçebilirler.

b) Müşteri, tek veya çok zamanlı tarifeye geçme talebini yazılı olarak yapar. Tarife değişikliği, talep tarihinin içinde bulunduğu dönem sonundaki endeks tespitleri ile çıkarılacak faturayı takip eden ilk fatura döneminde yerine getirilir. Tek veya çok zamanlı tarifeye geçme talebi bir takvim yılında en fazla iki kez yapılır.

Bir kullanım yerinin tek noktadan ölçülmesi esas olmakla birlikte, aynı müşteriye ait aynı kullanım yerinin teknik sebepler ile birden fazla sayaç ve aynı abone grubuna ait birden fazla aboneliği bulunması durumunda, ilgili kullanım yerine ait aboneliklerin tamamı için aynı tarife uygulanır.

4.2- Yeşil Tarife:

6446 sayılı Elektrik Piyasası Kanununun 17 nci maddesinin 4 üncü fıkrası kapsamında, yenilenebilir enerji kaynaklarının desteklenmesi amacıyla Kurul tarafından belirlenen tarifedir.

Yeşil tarife, ilgili tüketicinin Yeşil tarifeyi seçmesi durumunda tarife tablolarında yer alan birim fiyatlar üzerinden uygulanır. Tüketici Yeşil tarifeye geçme talebini yazılı olarak görevli tedarik şirketine yapar. Tarife değişikliği, talep tarihinin içinde bulunduğu dönem sonundaki endeks tespitleri ile çıkarılacak faturayı takip eden ilk fatura döneminde yerine getirilir. Yeşil tarifeye geçme talebi bir takvim yılında en fazla iki kez yapılır.

Enerji Daimi Komisyonu Elektrik Tarifelerinin İncelenmesi Alt Çalışma Komisyonu Raporu

EPDK tarafından onaylanan ve 1 Ocak 2023 Tarihinden İtibaren Uygulanacak Vergi, Fon ve Pay Hariç Yeşil Tarife						
İletim Sistemi Kullanıcıları						
	Yeşil Enerji Bedeli					
	kr/kWh					
	306,1338					
Dağıtım Sistemi Kullanıcıları						
Görevli Tedarik Şirketinden Enerji Alan Tüketiciler						
	Yeşil Enerji Bedeli	Dağıtım Bedeli	Kapasite		Yeşil Enerji + Dağıtım Tek Zamanlı	Reaktif Enerji
			Güç Bedeli	Güç Aşım Bedeli		
	kr/kWh	kr/kWh	kr/Ay/kW	kr/Ay/kW	kr/kWh	kr/kVARh
Orta Gerilim						
Çift Terimli						
Sanayi	306,1338	34,3846	1.142,7593	2.285,5186	340,5184	112,2257
Kamu ve Özel Hizmetler Sektörü ile Diğer	306,1338	53,5875	1.839,8334	3.679,6668	359,7213	112,2257
Mesken	306,1338	53,0783	1.794,2358	3.588,4716	359,2121	112,2257
Tarım Faaliyetleri	306,1338	44,1334	1.775,5577	3.551,1154	350,2672	112,2257
Aydınlatma	306,1338	51,4324	1.828,7650	3.657,5300	357,5662	112,2257
Tek Terimli						
Sanayi	306,1338	37,9808			344,1146	112,2257
Kamu ve Özel Hizmetler Sektörü ile Diğer	306,1338	66,8442			372,9780	112,2257
Mesken	306,1338	65,5380			371,6718	112,2257
Tarım Faaliyetleri	306,1338	54,9507			361,0845	112,2257
Aydınlatma	306,1338	64,1580			370,2918	112,2257
Alçak Gerilim						
Tek Terimli						
Sanayi	306,1338	58,7641			364,8979	112,2257
Kamu ve Özel Hizmetler Sektörü ile Diğer	306,1338	79,6378			385,7716	112,2257
Mesken	306,1338	77,8883			384,0221	112,2257
Tarım Faaliyetleri	306,1338	65,4368			371,5706	112,2257
Aydınlatma	306,1338	76,2756			382,4094	112,2257

Kıst Uygulaması

Fiyat ya da birim bedel değişikliklerinin olduğu fatura dönemlerinin söz konusu olması ve günlük tüketimlerin ölçülemediği halde sayaçlarda okunan değer okuma tarihindeki gün ortası değer olduğu ve fatura dönemi içerisindeki her bir gün için günlük tüketimlerin eş düzeyde olduğu varsayımları ile tüketicilere faturalandırma yapılır.

4.3- Nihai Tarife Tablosu

EPDK tarafından onaylanan ve 1 Ocak 2023 Tarihinden İtibaren Uygulanacak Vergi, Fon ve Pay Hariç Tarifeler											
Görevli Tedarik Şirketinden Enerji Alan İletim Sistemi Kullanıcıları											
	Tek Zamanlı	Gündüz	Pikaj	Gece							
	kr/kWh	kr/kWh	kr/kWh	kr/kWh							
	306,1338	310,0554	497,4675	158,7949							
Dağıtım Sistemi Kullanıcıları											
Görevli Tedarik Şirketinden Enerji Alan Tüketiciler											
	Kapasite		Aktif Enerji + Dağıtım				Reaktif Enerji	Özel Tedarikçiden Enerji Alan Tüketiciler İçin Sistem Kullanım Tarifeleri			
	Güç Bedeli	Güç Aşım Bedeli	Tek Zamanlı	Gündüz	Pikaj	Gece		Güç Bedeli	Güç Aşım Bedeli	Dağıtım Bedeli	Reaktif Enerji
	kr/Ay/kW	kr/Ay/kW	kr/kWh	kr/kWh	kr/kWh	kr/kWh	kr/kWh	kr/Ay/kW	kr/Ay/kW	kr/kWh	kr/kVARh
Orta Gerilim											
Çift Terimli											
Sanayi	1.142,7593	2.285,5186	330,0055	333,7931	514,8666	187,6471	112,2257	1.142,7593	2.285,5186	34,3846	112,2257
Kamu ve Özel Hizmetler Sektörü ile Diğer	1.839,8334	3.679,6668	328,2785	331,2400	500,8704	196,2721	112,2257	1.839,8334	3.679,6668	53,5875	112,2257
Mesken	1.794,2358	3.588,4716	209,8420	212,8329	321,7682	125,7195	112,2257	1.794,2358	3.588,4716	53,0783	112,2257
Tarım Faaliyetleri	1.775,5577	3.551,1154	210,7490	212,6855	323,2216	124,3565	112,2257	1.775,5577	3.551,1154	44,1334	112,2257
Aydınlatma	1.828,7650	3.657,5300	303,6096				112,2257	1.828,7650	3.657,5300	51,4324	112,2257
Tek Terimli											
Sanayi	344,1146	348,0362	535,4483	196,7757	112,2257			344,1146		37,9808	112,2257
Kamu ve Özel Hizmetler Sektörü ile Diğer	344,4004	347,3619	516,9923	212,3932	112,2257			344,4004		66,8442	112,2257
Mesken	220,8361	223,8272	332,7609	136,7126	112,2257			220,8361		65,5380	112,2257
Tarım Faaliyetleri	221,3258	223,2623	333,7986	134,9322	112,2257			221,3258		54,9507	112,2257
Aydınlatma	318,9660							318,9660		64,1580	112,2257
Alçak Gerilim											
Tek Terimli											
Sanayi	362,8769	366,6028	544,7602	222,8125	112,2257			362,8769		58,7641	112,2257
Kamu ve Özel Hizmetler Sektörü ile Diğer (30 kWh/gün ve altı)	273,2607	366,0445	535,6747	231,0764	112,2257			273,2607		79,6378	112,2257
Kamu ve Özel Hizmetler Sektörü ile Diğer (30 kWh/gün üstü)	363,0836	366,0445	535,6747	231,0764	112,2257			363,0836		79,6378	112,2257
Mesken (8 kWh/gün ve altı)	156,6703	236,1424	345,0771	149,0277				156,6703		77,8883	112,2257
Mesken (8 kWh/gün üstü)	233,1508	236,1424	345,0771	149,0277				233,1508		77,8883	112,2257
Sağlık Aileleri ve Muhtarlık Malul Gaziler	75,0298							75,0298		52,8263	112,2257
Tarım Faaliyetleri	232,5586	237,6298	345,0320	146,1651	112,2257			232,5586		65,4368	112,2257
Aydınlatma	336,6597							336,6597		76,2756	112,2257
Genel Aydınlatma	465,3195							465,3195			112,2257
Üreticiler İçin Veriş Yöntemi Çift Terimli Dağıtım Tarifesi											
	Kapasite		Dağıtım Bedeli				Reaktif Enerji	Üreticiler İçin Veriş Yöntemi Tek Terimli Dağıtım Tarifesi			
	Güç Bedeli	Güç Aşım Bedeli						Dağıtım Bedeli	Reaktif Enerji		
	kr/Ay/kW	kr/Ay/kW					kr/kWh	kr/kWh	kr/kVARh		
Üretici	1.368,6194	2.737,2388					9,2142	112,2257	12,4980	112,2257	
Lisanssız Üreticilere İlişkin Tek Terimli Dağıtım Tarifesi*											
Üretici							66,8442				

*Çok zamanlı tarife uygulamasında; sayaç saati sürekli yaz saati uygulamasına göre güncellenmemiş sayaçlar için, Ekim Ayının Son Pazar Günü ile Mart Ayının Son Pazar Günü arasında Gündüz 07-18, Pikaj 18-23, Gece 23-07 saatleri arasında; Mart Ayının Son Pazar Günü ile Ekim Ayının Son Pazar Günü arasında Gündüz 06-17, Pikaj 17-22, Gece 22-06 saatleri arasında; sayaç saati sürekli yaz saati uygulamasına göre güncellenmiş sayaçlar için yıl boyunca Gündüz 06-17, Pikaj 17-22, Gece 22-06 saatleri arasında.

Mesken alçak gerilim tek zamanlı tüketiciler için faturaya esas günlük ortalama 8 kWh tüketim miktarına kadar olan tüketimlere düşük kademeli tarife uygulanır. Kamu ve özel hizmetler sektörü ile diğer alçak gerilim tek zamanlı tüketiciler için faturaya esas günlük ortalama 30 kWh tüketim miktarına kadar olan tüketimlere düşük kademeli tarife uygulanır. Faturaya esas günlük ortalama tüketim miktarının üzerinde olan tüketicilerin belirlenmiş limite kadar olan kısmına düşük kademeli tarife, limiti aşan kısmına yüksek kademeli tarife uygulanır.

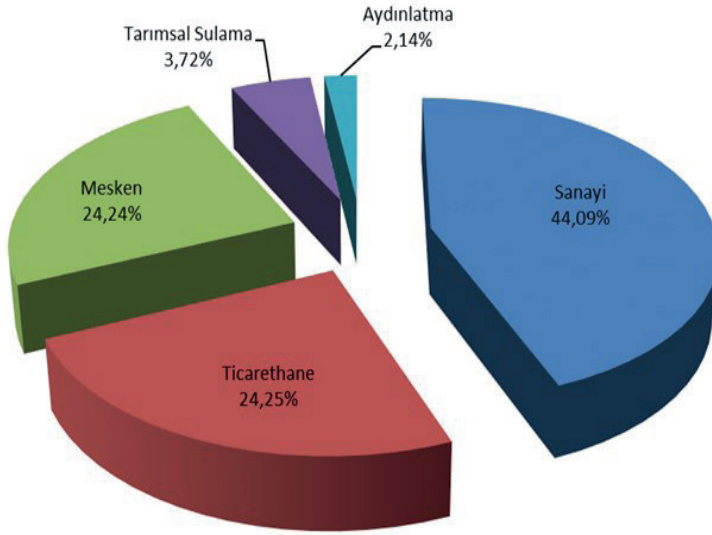
Emreloaded kapasite tarifesine tabi kullanıcılara üreticiler için belirlenmiş olan güç, güç aşım ve dağıtım bedeli emreloaded güç, güç aşım ve dağıtım bedeli olarak uygulanır.

Fon, pay, vergi vb. yasal yükümlülükler ayrıca ilave edilecektir.

Enerji Daimi Komisyonu Elektrik Tarifelerinin İncelenmesi Alt Çalışma Komisyonu Raporu

4.4- Elektrik Enerjisinde Tüketimin Sınıflandırılması

Aşağıdaki tabloda görüleceği üzere günümüzde tüketim noktasında sınıflandırmada “Meskenler, Ticarethaneler, Sanayi, Aydınlatma ve Tarımsal Sulama” alanları yer almaktadır.



Türkiye Elektrik Enerjisi Tüketimi

- 2021 Yılında 331 Milyar kWh
- 2022 Yılında 328,7 Milyar kWh

Meskenlerde Kullanılan Elektrik Enerjisinin Toplam Enerji İçindeki Payı

- 2020 Yılında %25,76
- 2019 Yılında %24,56

EPDK 2021 Yılı Faturalanan Tüketimin Tüketici Türüne Göre Dağılımı (%)

5- Elektrik Enerjisinin Faturalandırılması:

EPDK her yılın Ocak, Nisan, Temmuz ve Ekim ayları başından geçerli olmak üzere 3 aylık dönemler halinde (Ağustos- Eylül 2018 ile Eylül 2021 ile Mart 2022 tarihlerinde ise değişiklik oldu) faturaya esas birim fiyatları ilan etmektedir.

Ekim 2013'ten 12 Aralık 2015 tarihine kadar faturalandırmaya esas birim fiyat kalemleri;

- 1- Enerji Bedeli
- 2- Kayıp – Kaçak Bedeli
- 3- Dağıtım Bedeli
- 4- Perakende Satış Hizmetleri Bedeli
- 5- İletim bedeli olmak üzere 5 kalem birim fiyattan oluşmakta idi.

Ocak 2016 tarihinden geçerli olmak üzere

- 1- Enerji Bedeli
- 2- Dağıtım Bedeli ilan etmektedir.

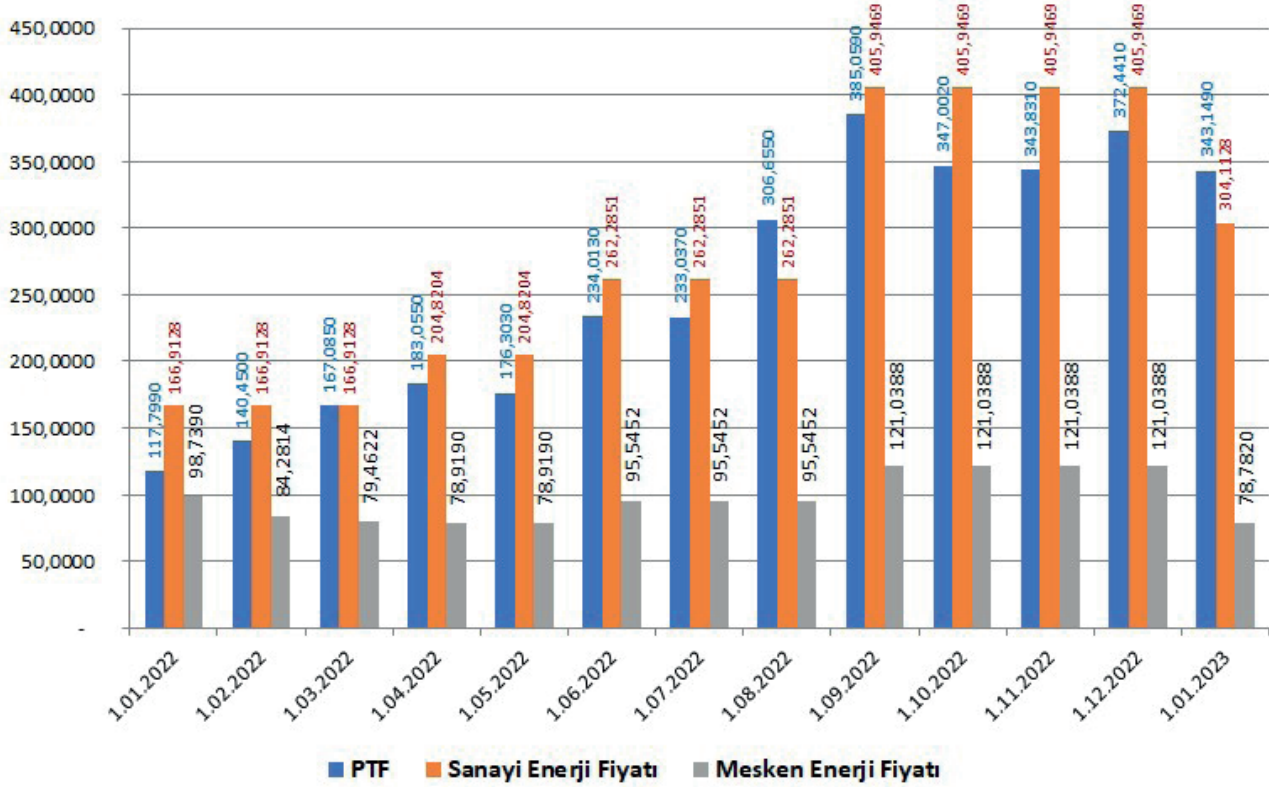
(Kayıp – Kaçak, Perakende Satış Hizmetleri ve İletim bedelleri Dağıtım bedelinin içine konulmuştur.)

Enerji Daimi Komisyonu Elektrik Tarifelerinin İncelenmesi Alt Çalışma Komisyonu Raporu

Fakat daha son yapılan düzenleme ile (EPDK yukarıdaki Enerji ve Dağıtım bedelini web sayfasında ayrı ayrı ilan etmesine karşın) Meskenlere düzenlenen faturalarda Enerji ve Dağıtım bedelinin toplamı olarak sadece Enerji Bedeli adı altında tek bir birim fiyat görülmektedir. Tüketiciler artık hiçbir detayı faturalarında görememektedir.

5.1- Piyasa Takas Fiyatı, Sanayi ve Mesken Enerji Fiyatları Karşılaştırması

Ocak 2022 ile Ocak 2023 tarihleri arası aylara göre 1kWh enerji fiyatları başına Piyasa Takas Fiyatı (PTF), Sanayi ve Konut (konutlarda 230 kWh Tüketim esas alınarak) Kuruş bedeli aşağıdaki tabloda yer almaktadır.



Tablodan görüleceği üzere 1 kWh enerjinin Piyasa Takas Bedeli 343.15 kuruş olmasına karşılık sanayiciye 304.11 kuruş meskenlere de 240 kWh'a kadar kullanımı 78.78 kuruş verilmektedir.

Enerji Daimi Komisyonu Elektrik Tarifelerinin İncelenmesi Alt Çalışma Komisyonu Raporu

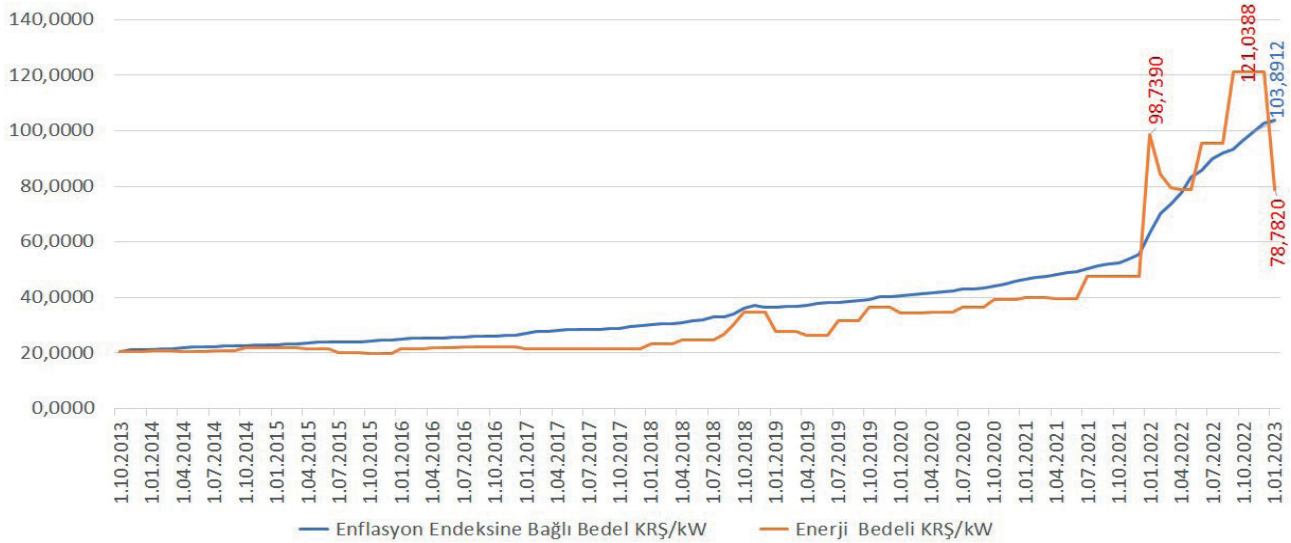
5.2- Mesken Enerji Bedeli Fiyatları:

Enflasyon Endeksine Bağlı Bedel KR\$/kW	Enerji Bedeli KR\$/kW	Sınır Altı Birim Fiyat	Sınır Üstü Birim Fiyat		
1.10.2013	20,6226	20,6226			
1.01.2014	21,0925	20,7900			
1.04.2014	21,8467	20,5580			
1.07.2014	22,2969	20,7728			
1.10.2014	22,4488	21,8111			
1.01.2015	22,8157	21,6738			
1.04.2015	23,5069	21,4581			
1.07.2015	23,9013	20,1285			
1.10.2015	24,2323	19,8545			
1.01.2016	24,8248	21,3428			
1.04.2016	25,2614	21,9475			
1.07.2016	25,7264	22,1020			
1.10.2016	25,9961	22,1020			
1.01.2017	26,9423	21,4058			
1.04.2017	28,1125	21,4058			
1.07.2017	28,5317	21,4058			
1.10.2017	28,9098	21,6100			
1.01.2018	30,1575	23,0927			
1.04.2018	30,9913	24,4666			
1.07.2018	32,9197	24,4666			
1.08.2018	33,1007	26,7294			
1.09.2018	33,8620	30,2732			
1.10.2018	35,9953	34,5298			
1.01.2019	36,2786	27,9098			
1.04.2019	37,1000	26,3304			
1.07.2019	38,0968	31,4926			
1.10.2019	39,3326	36,4189			
1.01.2020	40,5697	34,3800			
1.04.2020	41,4965	34,8202			
1.07.2020	42,8977	36,2671			
1.10.2020	43,9397	39,2701			
1.01.2021	46,4816	39,7629			
1.04.2021	48,2077	39,6717			
1.07.2021	50,4132	47,4253			

Enerji Daimi Komisyonu Elektrik Tarifelerinin İncelenmesi Alt Çalışma Komisyonu Raporu

1.10.2021	52,5441	47,4253			
1.01.2022	63,2508	98,7390	79,4622	134,8829	5 kWh üstü
1.02.2022	70,2716	84,2814	79,4622	134,8829	7 kWh üstü
1.03.2022	73,6517	79,4622		134,8829	8 kWh üstü
1.04.2022	77,6731	78,9190		134,3397	8 kWh üstü
1.06.2022	85,7868	95,5452		134,3397	8 kWh üstü
1.07.2022	90,0333	95,5452		159,2790	8 kWh üstü
1.09.2022	93,5127	121,0388		197,5193	8 kWh üstü
1.01.2023	103,8912	78,7820		155,2625	8 kWh üstü

EPDK'nın Mesken tek zamanlı elektrik enerjisi birim fiyatları, aylık enflasyon endeksine göre 1 Ocak 2022'de 63,1394 kuruşu aşmaması gerekirken 230 kWh tüketim miktarı üzerinden kWh başına 98,7365 kuruş olmuş ve 35,6 kuruşluk (99 Aylık enflasyonun da üzerinde yüzde 56,37'lik) artış oluşmuştur. 1 Ocak 2023 tarihinde de 103,8912 kuruşu aşmaması gerekirken 78,7820 kuruş bedele indirilmiş olduğu aşağıdaki grafik eğrilerinden de görülmektedir.



5.3- Dağıtım Bedeli Fiyatları:

EPDK, 1 Ekim 2013'ten 31 Aralık 2015'e kadar Enerji Bedeli dışında aşağıdaki 4 ayrı kalemler;

- 1- Dağıtım Bedeli,
- 2- Kayıp – Kaçak Bedeli,
- 3- Perakende Satış Hizmetleri Bedeli,
- 4- İletim Bedeli için ayrı ayrı birim fiyat belirlerken

Enerji Daimi Komisyonu Elektrik Tarifelerinin İncelenmesi Alt Çalışma Komisyonu Raporu

1 Ocak 2016 tarihinden itibaren geçerli olmak üzere yukarıda sıralanan 4 ayrı kalem “Dağıtım Bedeli” içinde toplanmıştır. Tek bir bedel olduğu için 4 ayrı bedelin ayrıntıları tüketicilerden gizlenerek şeffaflıktan uzaklaşmıştır.

Ayrıca faturalarda başta Kayıp-Kaçak bedelleri olmak üzere vatandaşların itirazları ve dava süreçlerinden sonra 19 Aralık 2015 tarihli ve 29567 sayılı Resmi Gazete’de yayımlanan EPDK Tebliği ile Düzenlemeye esas işletme gideri hesaplamaları: İşletme Giderleri ve Dağıtım faaliyeti ile ilgili olmayan işletme giderleri olmak üzere 2 hesaptan oluşturularak; Dağıtım faaliyeti ile ilgili olmayan işletme giderlerinin (Aşağıda yer alan ve kafalarımızda birçok soru işaretini de birlikte getiren bu bedeller) yüzde 7’ye kadar artışına olanak sağlanması tüketicilere ilave yük getirmiştir.

Bölgelerinde tekel olan Dağıtım Şirketlerinin dağıtım faaliyeti ile ilgili olmayan işletme giderleri aşağıdaki giderlerden oluşmaktadır. Süreç içinde aşağıdaki kalemlere ilaveler yapılmaktadır.

- Dava Giderleri, İcra Giderleri, Mahkeme Kararı Gereği Oluşan Tazminat ve Benzeri Giderleri (Emsal Kararlar Dikkate Alınarak Mahkeme Kararı Olmaksızın Ödenenler De Dâhil): Firmanın “yanlış yapacağı işlemlerden veya kendi kusuru sonucu meydana gelecek zararı neden Tüketicilere ödetilmek istenir?
- Sosyal Sorumluluk Giderleri: Firmalar Sosyal Sorumluluk giderleri Vergi Öncesi Karlarından Yapar. Böyle bir bedel neden tüketicilerden istenir? Burada sanki Firma bir Vakıf, tüketiciler de doğrudan bağışçı oluyor.
- Seminer, Panel ve Konferans Giderleri: Kim için bu etkinlikleri düzenleyecekler? Amaçları nedir?
- Reklam Giderleri: Biz bu firmaları her ay gönderdikleri faturalardan tanımaktayız. Yapılacak reklamın Tüketicilere ne faydası vardır? Tüketici neden böyle bir bedel ödeyecek? Zaten Bölgesinde TEKEL.
- Dernek, Sendika ve Oda Aidatları: Dağıtım Firmaları bir araya gelip bir dernek kurarak kendi haklarını ve çıkarlarını nasıl maksimize etmek, politika geliştirmek için yapacakları faaliyetlerin giderlerini neden Tüketiciler ödeyecek?
- Temsil ve Ağırlama giderleri: Kimi ne amaçla ağırlayacaklar? Tüketicileri mi ağırlayacaklar?
- Danışmanlık giderleri, bağımsız denetim ve mali müşavirlik giderleri: İhale öncesi bilinen bir husus olmalı ve Firmalar tekliflerini buna göre vermiş olmalıydı.
- Yönetim ve destek hizmetleri giderleri: Firma; yönetici ve teknik personelinin ücretlerini de mi ayrıca istemektedir?

İhaleden seneler sonra ihaleyi kazanan firmalara %7 lik ilave para ödenmesi için düzenleme yapılması ADİL bir yaklaşımda değildir. Ülke genelinde Meskenlerde yaşayanların elektrik tüketimi göz önüne alındığında ihale sonrası “Dağıtım faaliyeti ile ilgili olmayan işletme giderleri” ile Tüketicilerinin üzerine haksız %7’lik ilave yük getirilmiştir.

Enerji Daimi Komisyonu Elektrik Tarifelerinin İncelenmesi Alt Çalışma Komisyonu Raporu

EPDK'nın Fiyat İlan Tarihi	Enerji Bedeli	Kayıp/Kaçak Bedeli	Dağıtım Bedeli	Perakende Satış Hizmet Bedeli	İletim Bedeli
1.10.2013	20,6226	4,3461	2,2580	0,4388	0,7205
1.01.2014	20,7900	3,3521	2,8081	0,5690	0,8668
1.04.2014	20,5580	3,4735	2,8254	0,7585	0,8706
1.07.2014	20,7728	3,3251	2,8861	0,6075	0,8945
1.10.2014	21,8111	4,6470	2,8623	0,8377	0,8903
1.01.2015	21,6738	4,0497	3,7104	0,7397	0,8748
1.04.2015	21,4581	3,9566	3,7437	0,9952	0,8949
1.07.2015	20,1285	5,5182	3,8110	0,6916	0,8992
1.10.2015	19,8545	5,5155	4,0051	0,7233	0,9501
			11,1940		
	Enerji Bedeli	Dağıtım Bedeli			
1.01.2016	21,3428	11,8407 (3 Ayda % 5,78 Artış)			
		5,8341	4,2365	0,7651	1,005
1 Ekim 2013 ile 31 Mart 2016 arası 30 Aylık Enflasyon %22,4 İken					
Ekim 2013'e Göre % Artış	3.5%	34%	88%	74%	40%



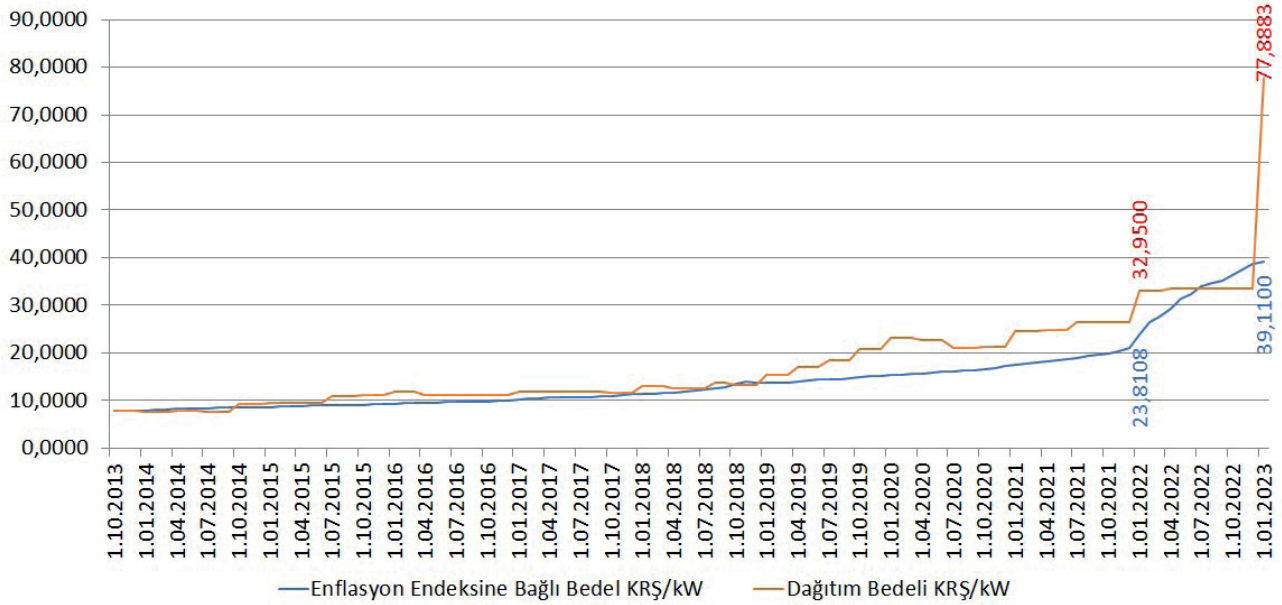
Enerji Daimi Komisyonu Elektrik Tarifelerinin İncelenmesi Alt Çalışma Komisyonu Raporu

	Enflasyon Endeksine Bağlı Bedel KRŞ/kW	Dağıtım Bedeli KRŞ/kW
1.10.2013	7,7634	7,7634
1.01.2014	7,9403	7,5960
1.04.2014	8,2242	7,9280
1.07.2014	8,3937	7,7132
1.10.2014	8,4509	9,2373
1.01.2015	8,5890	9,3746
1.04.2015	8,8492	9,5904
1.07.2015	8,9977	10,9200
1.10.2015	9,1223	11,1940
1.01.2016	9,3453	11,8407
1.04.2016	9,5097	11,2358
1.07.2016	9,6847	11,0813
1.10.2016	9,7863	11,0813
1.01.2017	10,1425	11,7775
1.04.2017	10,5830	11,7775
1.07.2017	10,7408	11,7775
1.10.2017	10,8831	11,5732
1.01.2018	11,3528	13,0444
1.04.2018	11,6667	12,6585
1.07.2018	12,3926	12,6585
1.08.2018	12,4608	13,7320
1.09.2018	12,7474	13,7387
1.10.2018	13,5505	13,3206
1.01.2019	13,6571	15,4089
1.04.2019	13,9663	17,1147
1.07.2019	14,3416	18,3722
1.10.2019	14,8068	20,8565
1.01.2020	15,2725	23,0585
1.04.2020	15,6214	22,5831
1.07.2020	16,1489	21,0205
1.10.2020	16,5411	21,2381
1.01.2021	17,4980	24,6441
1.04.2021	18,1478	24,7423
1.07.2021	18,9781	26,5120
1.10.2021	19,7803	26,5120
1.01.2022	23,8108	32,9500

Enerji Daimi Komisyonu Elektrik Tarifelerinin İncelenmesi Alt Çalışma Komisyonu Raporu

1.04.2022	29,2401	33,5187
1.07.2022	33,8931	33,5187
1.10.2022	36,2872	33,5187
1.01.2023	39,1100	77,8883

EPDK'nın 1 Ekim 2013 tarihinden 1 Ocak 2023 tarihine kadar Mesken Dağıtım Fiyatları, aylık enflasyon endeksi ile karşılaştırıldığında enflasyonun üzerinde kWh başına (77,8883-39,1100) 38,1811 kuruş (%38,63 lük) artış olmuştur.

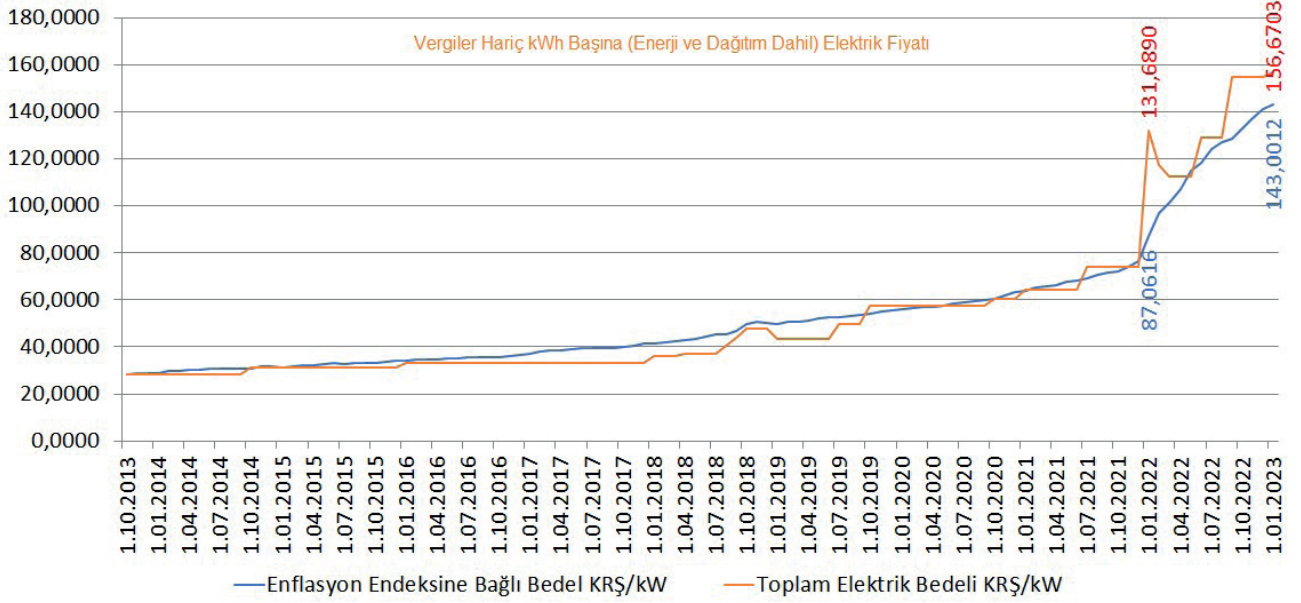


5.4- Toplam Enerji Birim Fiyatı (Vergiler Hariç):

EPDK son zamanda yapmış olduğu düzenleme ile dağıtım bedelini kendi web sitesinde ilan etmesine karşın faturalarda ayrı göstermeyip Enerji ve Dağıtım bedellerini tek bir kalem olarak Enerji Bedeli adı altında toplamış ve 2015 yılı sonuna kadar belirlemiş olduğu 5 ayrı kalemdeki bedelleri gizleyerek şeffaflıktan uzaklaşmıştır.

EPDK tarafından 1 Ekim 2013'ten 1 Ocak 2022 tarihine kadar belirlenmiş Mesken tek zamanlı elektrik enerjisi birim fiyatları ve aylık enflasyon endeksi (230 kWh aritmetik ortalamasına göre) karşılaştırması sonucu aşağıdaki tabloda görüleceği üzere yüzde 51,26'lık artış oluşmuş, 1.Ocak 2023 yılında ise enflasyona göre (Enerji fiyatlarının maliyetin çok altında meskenlere verilmesine rağmen) yüzde 9,56 fark oluşmuştur.

Enerji Daimi Komisyonu Elektrik Tarifelerinin İncelenmesi Alt Çalışma Komisyonu Raporu



1 Ekim 2013 tarihinde EPDK tarafından ilan edilen birim fiyatlar baz alınarak Vergiler Hariç Enerji+Dağıtım toplam bedeli 1 Ekim 2013 tarihinde 28,386 kuruş iken 1 Ocak 2022 tarihine kadarki 99 aylık bu süreçteki yüzde 206.17'lik enflasyona göre 86,9083 kuruş olması gerekirken EPDK tarafından ilan edilen Vergiler Hariç Enerji+Dağıtım toplam bedeli 1 Ocak 2022 tarihinde yüzde 363.91 artışla 131,6865 kuruş olmuştur.

Enflasyon artışına göre de $(131,6865 - 86,9083) = 63,1394$ kuruşluk artış olmuştur. Enerji+Dağıtım bedelleri (230 kWh aritmetik ortalamasına göre) 99 aylık enflasyon oranlarına göre de yüzde 51.52 artışla tüketicilerin sırtına enflasyonun üzerine kWh başına 44,48 kuruşluk yük getirmiştir.

5.5- Vergiler

Enerji Bedeli (Dağıtım Bedeli Hariç) Üzerinden Alınan Vergiler;

Enerji Fonu 2020 sonuna kadar yüzde 1 sonrasında binde 7 oranında alındı.

TRT Payı 2021 sonuna kadar yüzde 2 oranında alındı.

Elk Tük. Ver. Yüzde 5 oranında alınmakta

Ayrıca yukarıdaki vergiler dahil Toplam Bedel Üzerine %18 KDV eklenmektedir.

Enerji Fonu ve TRT Payı yapılan düzenleme ile 1 Ocak 2022 tarihinden itibaren geçerli olmak üzere kaldırılmıştır.

Enerji Daimi Komisyonu Elektrik Tarifelerinin İncelenmesi Alt Çalışma Komisyonu Raporu

5.6- 230 kWh Elektrik Faturaları

Ocak 2021 Faturası		
Elektrik Tüketimi	230	kWh
Enerji Bedeli	0,397629	91,45 TL
Dağıtım	0,246221	56,68 TL
Enerji Fonu (%07)		0,64 TL
TRT Payı (%2)		1,83 TL
Elektrik Tüketim V		4,57 TL
KDV Matrahı		155,18 TL
%18 kDV		27,93 TL
Toplam		183,11 TL

Ocak 2022 Faturası		
Elektrik Tüketimi	230	kWh
Enerji Bedeli (*)	0,987365	227,09 TL
Dağıtım	0,329500	75,79 TL
Enerji Fonu		
TRT Payı		
Elektrik Tüketim V		11,36 TL
KDV Matrahı		314,24 TL
%18 kDV		56,56 TL
Toplam		370,80 TL

(*) Enerji Birim Fiyatı $((150 \times 0,7946) + (80 \times 1,3488)) / 230 = 0,987365$ TL

Vergilerin toplam fatura içindeki payı yüzde 19.10'dan 2022 başında yüzde 18.32'ye düşmüş olmasına karşın Ocak 2022'deki faturalarda (Aylık 230 kWh tüketimde) yüzde 1.68 azalış (3.48 TL) olacaktır.

Ocak 2021 ile Ocak 2022 Arası arasındaki Tüketici Enflasyondaki Değişim yüzde 36 iken

Enerji Bedelindeki Artış yüzde 148.31

Dağıtım Bedelindeki Artış yüzde 33.70

Fatura Toplamındaki Artış yüzde 102.50

Ocak 2022 Faturası		
Elektrik Tüketimi	230	kWh
Enerji Bedeli	0,794600	119,19 TL
Enerji Bedeli	1,348800	107,90 TL
Dağıtım	0,329500	75,79 TL
Enerji Fonu		TL
TRT Payı		TL
Elektrik Tüketim V		11,35 TL
KDV Matrahı		314,23 TL
%18 kDV		56,56 TL
Toplam		370,80 TL

Ocak 2023 Faturası		
Elektrik Tüketimi	230	kWh
Enerji Bedeli	0,787820	181,20 TL
Enerji Bedeli	1,552625	TL
Dağıtım	0,778883	179,14 TL
Enerji Fonu		TL
TRT Payı		TL
Elektrik Tüketim V		9,06 TL
KDV Matrahı		369,40 TL
%18 kDV		66,49 TL
Toplam		435,89 TL

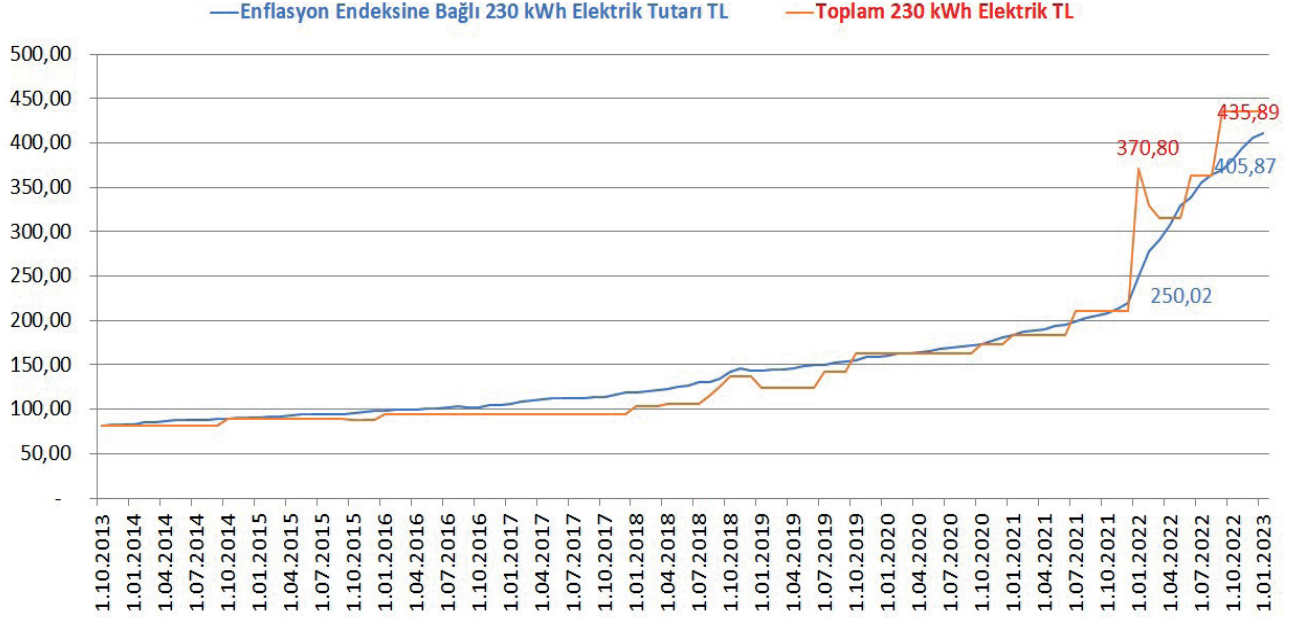
Enerji Bedelindeki Azalış yüzde 0.85 (Piyasa fiyatının atında olması sonucu)

Dağıtım Bedeli Artışı yüzde 136.36

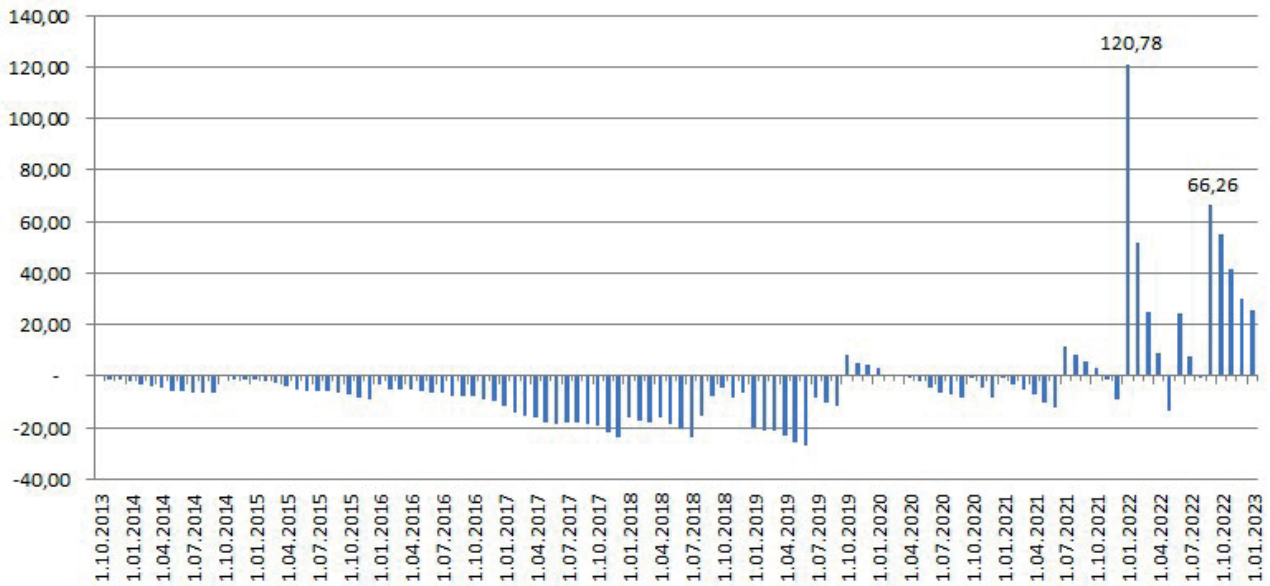
Toplam Fatura Artışı yüzde 17.55

Enerji Daimi Komisyonu Elektrik Tarifelerinin İncelenmesi Alt Çalışma Komisyonu Raporu

5.7- 230 kWh Vergiler Dahil Elektrik Faturalarının Grafiği



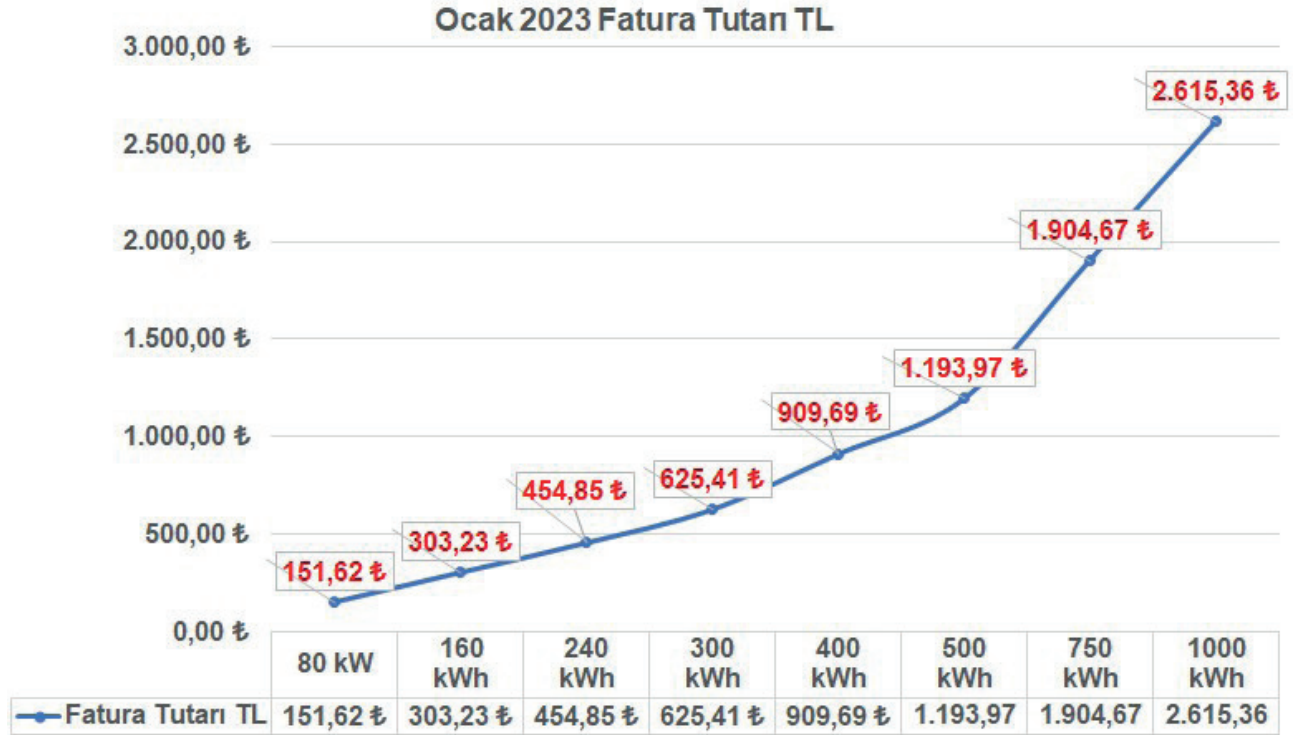
230 kWh üzerinden elektrik faturalarının enflasyon endeksi ile farkı incelendiğinde 1 Ekim 2019 tarihinden itibaren enflasyonun çok üstünde bedel ödediğimiz ve buna rağmen 2022 yılı başından bu yana mesken enerji birim fiyatlarının piyasa takas fiyatlarının çok altında olduğu aşağıdaki grafikten görülmektedir.



Enerji Daimi Komisyonu Elektrik Tarifelerinin İncelenmesi Alt Çalışma Komisyonu Raporu

5.8- Kademeli Birim Fiyat Sonucu Fatura Tutarları

1 Ocak 2023 tarihinden itibaren geçerli olan tarifeye göre tüketilen kWh enerji miktarına bağlı olarak vergiler dahil düzenlenecek fatura tutarları aşağıdaki grafikte yer almaktadır.



5.9- Asgari Ücrete Göre Elektrik Faturalarının Karşılaştırılması:

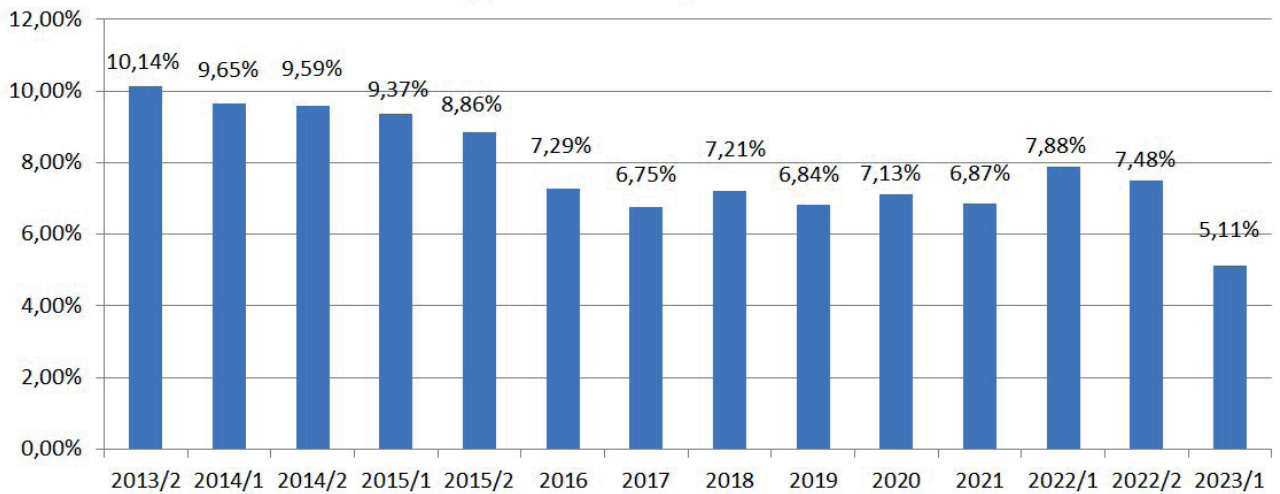
Aşağıdaki tabloda 1 Ekim 2013 tarihinden başlayarak 1 Ekim 2020 tarihine kadar ay bazında dönemsel olarak 230 kWh temel elektrik tüketimi esas alınmış ve o aylarda elde edilen asgari net ücrete oranlanarak aşağıdaki tablo oluşturulmuştur.

Enerji Daimi Komisyonu Elektrik Tarifelerinin İncelenmesi Alt Çalışma Komisyonu Raporu

Dönem	Ay	Brüt Ücret TL	Net Ücret TL	Dönemsel Net Ücret Toplamı TL	Dönemsel Toplam Elektrik Faturası Toplamı TL	Dönemsel Fatura Toplamının Dönemsel Net Asgari Ücret Toplamına Oranı
2013/2	3	1.021,50	803,68	2.411,04	244,55	10,14%
2014/1	6	1.071,00	846,00	5.076,00	489,98	9,65%
2014/2	6	1.134,00	891,03	5.346,18	512,47	9,59%
2015/1	6	1.201,50	949,07	5.694,42	533,69	9,37%
2015/2	6	1.273,50	1.000,54	6.003,24	531,64	8,86%
2016	12	1.647,00	1.300,99	15.611,88	1.137,71	7,29%
2017	12	1.777,50	1.404,06	16.848,72	1.136,62	6,75%
2018	12	2.029,50	1.603,12	19.237,44	1.387,27	7,21%
2019	12	2.558,40	2.020,90	24.250,80	1.658,33	6,84%
2020	12	2.943,00	2.324,71	27.896,52	1.988,42	7,13%
2021	12	3.577,50	2.825,90	33.910,80	2.362,12	6,97%
2022/1	6	5.004,00	4.253,40	25.520,40	2.011,25	8,72%
2022/2	6	6.471,00	5.500,34	33.002,04	2.470,07	7,48%
2023/1	1	10.008,00	8.506,00	8.506,00	435,00	5,11%

Tabloda Ekim 2013 tarihinden başlayarak Mart 2023 tarihine kadarki ay bazında 230 kWh temel elektrik tüketimi dönemsel olarak esas alınmış ve o aylarda elde edilen asgari net ücret toplamına oranlanarak aşağıdaki grafik oluşturulmuştur.

Dönemsel Fatura Toplamının Dönemsel Net Asgari Ücret Toplamına Oranı



Enerji Daimi Komisyonu Elektrik Tarifelerinin İncelenmesi Alt Çalışma Komisyonu Raporu

Meskenlerde 230 kWh elektrik faturasındaki yıllara göre değişimi ile asgari ücretin yıllara göre değişimi grafiğine göre oranlama, yüzde 10'lardan yüzde 7'ler seviyesinin altına düşüp tekrar artış eğilimine girmiştir.

6- Yoksulluk Sorunu

Ülkemizde hiç geliri olmayanlardan başlayarak en yüksek geliri olanlara doğru gelir sıralaması yapılır. Ortada yer alan kişinin gelirine Medyan Gelir denir. 2021 yılında Medyan Gelir 28 bin 69 TL olmuştur.

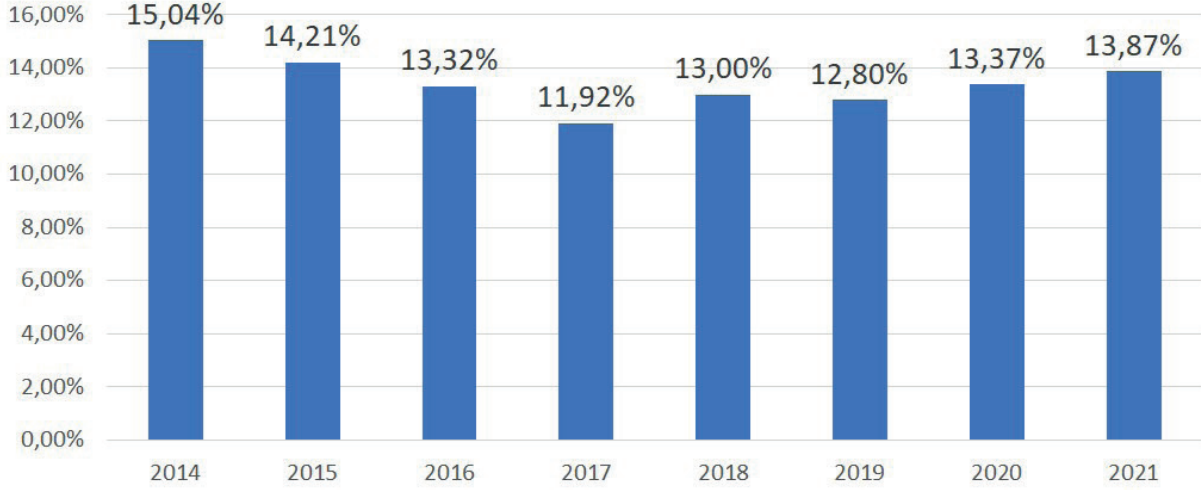
Toplumun genel düzeyine göre belirli bir sınırın altında gelire sahip olan bireyler görece anlamda yoksul sayılmaktadır. Medyan Gelirin yüzde 60'ı (16.841 TL), dikkate alınarak belirlenen yoksulluk sınırına göre 2021 yılında yoksul sayısı 17 Milyon 636 bin ve toplam nüfusa oranı da yüzde 21.3 olmuştur. Aşağıda yer alan tablodan görüleceği üzere 2017 yılından itibaren kademeli olarak yoksul sayılarında ve oranlarda artış görülmektedir.

	Türkiye Geneline Gelire Dayalı Yoksulluk Göstergeleri Medyan Gelirin %60'ına Göre								
	2013	2014	2015	2016	2017	2018	2019	2020	2021
Medyan Gelir Yıllık (TL)	10.020	11.108	12.492	14.232	15.887	17.783	21.587	24.788	28.069
Yoksulluk Sınırı %60'a Göre (TL)	6.012	6.665	7.495	8.539	9.532	10.670	12.952	14.873	16.841
Yoksul Sayısı (Bin Kişi)	16.706	16.501	16.706	16.328	15.864	16.888	17.207	17.921	17.636
Yoksulluk Oranı (%)	22,4	21,8	21,9	21,2	20,1	21,2	21,3	21,9	21,3

2014 ile 2021 yılları arasında meskenlerde 230 kWh tüketim üzerinden elektrik faturası bedelleri , Medyan Gelire göre yüzde 60 yoksulluk sınırındaki gelirler ve elektrik faturasının yoksulluk sınırına oranı aşağıdaki tabloda yer almaktadır.

	%60 Medyan Gelire Göre Yoksulluk Sınırı Yıllık Gelir TL	Aylık 230 kW Elektrik Faturasının Yıllık Toplamı TL	Yıllık Fatura Toplamının Yoksulluk Sınırına Oranı
2014	6.665	1.002	15,04%
2015	7.495	1.065	14,21%
2016	8.539	1.137	13,32%
2017	9.532	1.136	11,92%
2018	10.670	1.387	13,00%
2019	12.952	1.658	12,80%
2020	14.873	1.988	13,37%
2021	16.841	2.336	13,87%

Aylık 230 kWh Tüketimin Yıllık Fatura Toplamının Yoksulluk Sınırına Oranı



2014 ile 2019 yılları arasında meskenlerde 230 kWh tüketim üzerinden elektrik faturasının yoksulluk sınırına oranının yüzde 15.04'lerden yüzde 11.92 seviyelerine kadar düştüğü ve 2020 yılından itibaren tekrar çıkış eğilimine girdiği görülmektedir.

Aşağıdaki tabloda bölgelere göre yoksulluk verileri yer almaktadır. Türkiye geneli incelendiğinde 2014 yılında yıllık hiç geliri olmayandan 6 bin 665 TL'ye kadar geliri olanların sayısı 16 milyon 501 bin ve yoksulluk oranı yüzde 21.8 iken 2020 yılında yıllık hiç geliri olmayandan 14 bin 873 TL kadar geliri olanların sayısı 17 milyon 921 bin ve yoksulluk oranı da yüzde 21.9 olmuştur. 2020 yılında Türkiye'deki yoksul sayısı, 2014 yılına göre (17 milyon 921 bin/16 milyon 501 bin) yüzde 8.61 artmıştır.

Ülkemizde düşük gelir seviyesinde yer alan önemli bir kesim enerji faturalarını boğazlarından keserek ödeyebilmektedir. Ödeyemeyip bağlantısı kesilenlerin bazıları da imkansızlıktan kaçak elektrik kullanmaya yönelmektedir.

Aşağıdaki tabloda yoksulluk verileri incelendiğinde; İstanbul'da 2014 yılında yıllık hiç geliri olmayandan 8 bin 765 TL kadar geliri olanların sayısı 2 milyon 406 bin olup yoksul sayısının İstanbul nüfusuna oranı yüzde 17 iken; 2020'de yıllık hiç geliri olmayandan 19 bin 523 TL kadar geliri olanların sayısı 2 milyon 941 bin olup İstanbul nüfusuna da oranı yüzde 19.2 olmuştur.

2020 yılında İstanbul'daki yoksul sayısı 2014 yılına göre (2 milyon 941 bin/2 milyon 406 bin) yüzde 22.24 artmıştır.

Bölgelere göre yoksul sayılarında sadece Akdeniz ve Doğu Karadeniz bölgelerinde azalış olmasına karşın sınıflama yapılan diğer 10 bölgede yoksul sayılarında artış olmuştur.

Enerji Daimi Komisyonu Elektrik Tarifelerinin İncelenmesi Alt Çalışma Komisyonu Raporu

	2014 Medyan gelirin %60'ına göre			2020 Medyan gelirin %60'ına göre		
	Yoksulluk Sınırı (TL)	Yoksul Sayısı (Bin kişi)	Yoksulluk Oranı (%)	Yoksulluk Sınırı (TL)	Yoksul Sayısı (Bin kişi)	Yoksulluk Oranı (%)
TR Türkiye - Turkey	6 665	16 501	21,8	14 873	17 921	21,9
İstanbul	8 765	2 406	17,0	19 523	2 941	19,2
Tekirdağ, Edirne, Kırklareli	8 164	254	16,1	17 852	356	19,8
Balıkesir, Çanakkale	6 821	312	19,3	14 328	359	20,7
İzmir	7 752	793	19,8	19 002	875	20,3
Aydın, Denizli, Muğla	7 394	496	17,6	15 993	535	17,3
Manisa, Afyon, Kütahya, Uşak	6 660	398	13,7	14 192	566	18,6
Bursa, Eskişehir, Bilecik	7 699	485	13,0	17 806	578	14,0
Kocaeli, Sakarya, Düzce, Bolu, Yalova	7 216	539	15,8	16 708	575	14,7
Ankara	9 000	926	18,5	19 036	1 087	19,6
Konya, Karaman	6 497	410	18,0	14 092	481	19,8
Antalya, Isparta, Burdur	7 727	583	20,7	16 551	627	19,8
Adana, Mersin	5 547	813	21,2	13 258	789	19,5
Hatay, Kahramanmaraş, Osmaniye	4 616	540	17,8	10 842	469	14,2
Kırıkkale, Aksaray, Niğde, Nevşehir, Kırşehir	5 837	205	14,0	13 383	308	19,7
Kayseri, Sivas, Yozgat	6 417	441	19,0	13 184	420	17,4
Zonguldak, Karabük, Bartın	7 836	147	14,9	16 366	142	14,1
Kastamonu, Çankırı, Sinop	6 383	107	14,6	15 244	185	24,0
Samsun, Tokat, Çorum, Amasya	5 502	428	16,1	12 930	560	20,3
Trabzon, Ordu, Giresun, Rize, Artvin, Gümüşhane	7 270	381	15,3	15 132	478	18,3
Erzurum, Erzincan, Bayburt	5 182	241	23,5	11 772	191	18,6
Ağrı, Kars, Iğdır, Ardahan	4 031	226	20,2	8 489	231	21,3
Malatya, Elazığ, Bingöl, Tunceli	4 950	312	19,0	11 712	268	15,5
Van, Muş, Bitlis, Hakkari	3 524	364	17,8	7 046	399	18,8
Gaziantep, Adıyaman, Kilis	4 505	346	13,5	10 753	395	14,0
Şanlıurfa, Diyarbakır	3 194	592	17,3	7 330	479	12,5
Mardin, Batman, Şırnak, Siirt	3 258	279	13,4	7 322	388	17,1

7-Kayıp – Kaçak

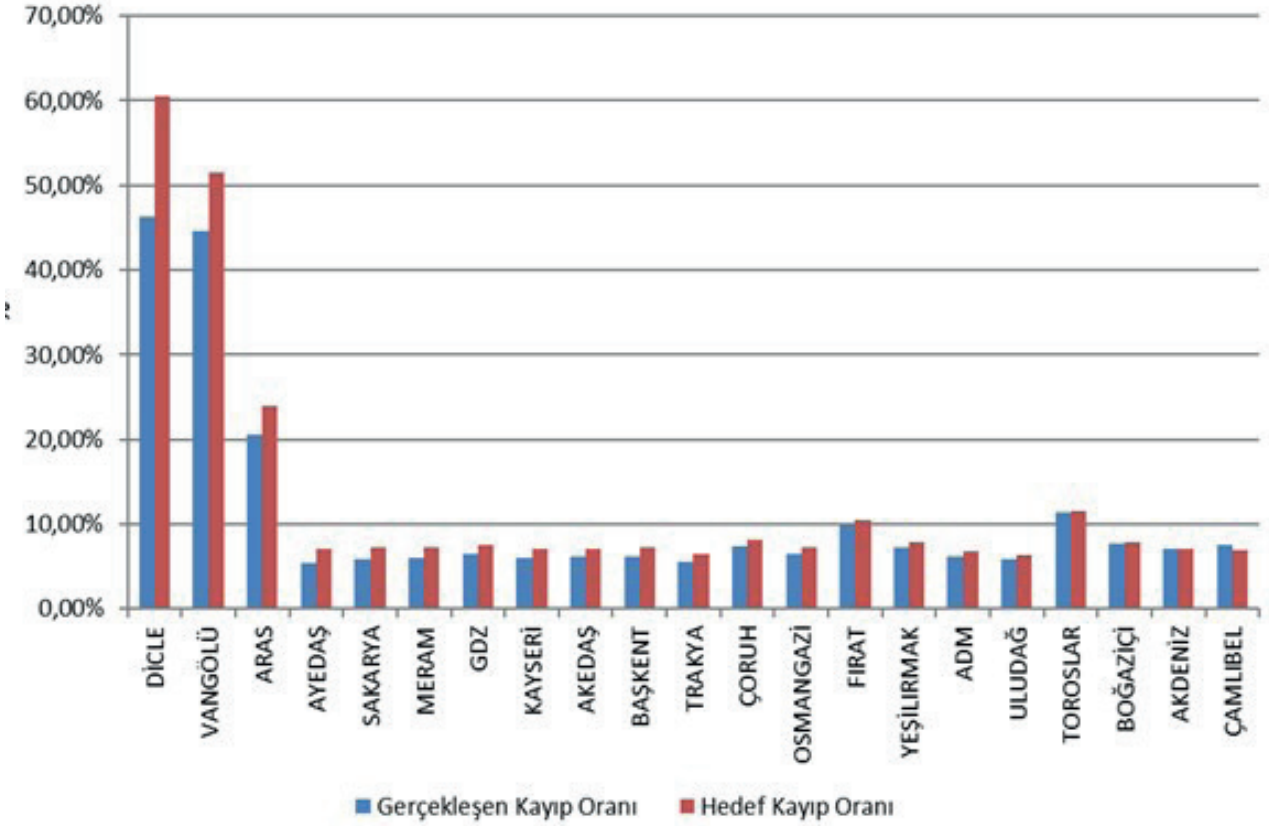
Aşağıdaki TEİAŞ tablosundan da görüleceği üzere 2013 yılından başlayarak kayıp-kaçak oranlarının yüzde 15.7 seviyesinden yüzde 10.8 seviyesine düşmüş olması önemli bir gelişmedir. Bu oranların daha da aşağılara çekilmesi önem arz etmektedir.

Diğer taraftan kayıp konusu teknik bir kayıp olup, kaçak konusu ise adli bir sorundur. Geçmiş yıllarda yüzde 75'lere varan doğudaki kayıp-kaçak enerji kullanım seviyesine bakıldığında sanki sadece kamu kurumları tarafından kullanılan enerjinin bedeli tahsil ediliyormuş izlenimini vermektedir.

ŞEBEKE KAYBI							
YILLAR	ŞEBEKEYE VERİLEN(1)	İLETİM	%	DAĞITIM	%	TOPLAM	%
2013	236406,4	5639,4	2,4	31495,1	* 13,3	37134,5	15,7
2014	247402,2	6271,2	2,5	31059,9	* 12,6	37331,1	15,1
2015	257035,0	5338,1	2,1	31190,2	* 12,1	36528,3	14,2
2016	268267,1	5607,6	2,1	30004,1	* 11,2	35611,7	13,3
2017	286985,8	5503,3	1,9	29156,2	* 10,2	34659,5	12,1
2018	292979,0	5120,3	1,7	26514,7,9	* 9,1	31635,0	10,8

* Kaynak : Türkiye Elektrik Dağıtım ve Tüketim İstatistikleri , 1994-2018
1)Şebekeye Verilen = Net Üretim+İthalat

Enerji Daimi Komisyonu Elektrik Tarifelerinin İncelenmesi Alt Çalışma Komisyonu Raporu



Kaynak: EPDK 2020 Yılı Gerçekleşen ve Hedeflenen Kayıp Oranları

Ülkemizdeki bölgelere göre değişiklik gösteren derin yoksulluk oranları göz önüne alındığında, herkesin tükettiği enerjinin birim fiyatının aynı olması sıkıntılı durumu daha da artırmaktadır.

Ülkemizde ilçelerimize kadar kurulmuş kamuya ait sosyal yardım ve danışma vakıfları kanalı ile yoksul halkın yaşam döngüsündeki elektrik, su ve ısınma gibi en temel ihtiyaçları sağlayacak politikalar geliştirmek sosyal devlet anlayışının da gereği olmalıdır.

Dağıtım Şirketi	GERÇEKLEŞEN KAYIP ORANI			HEDEF KAYIP ORANI	HEDEF-GERÇEKLEŞEN KAYIP ORANI FARKI
	2019	2020	2019-2020 Değişim	2020	2020
DİCLE	51,32%	46,32%	5,00%	60,45%	14,13%
VANGÖLÜ	47,56%	44,57%	2,99%	51,42%	6,85%
ARAS	21,64%	20,56%	1,08%	23,89%	3,33%
AYEDAŞ	5,05%	5,40%	-0,35%	7,15%	1,75%
SAKARYA	5,96%	5,93%	0,03%	7,25%	1,32%
MERAM	6,22%	6,05%	0,17%	7,19%	1,15%
GDZ	7,55%	6,43%	1,12%	7,53%	1,10%

Enerji Daimi Komisyonu Elektrik Tarifelerinin İncelenmesi Alt Çalışma Komisyonu Raporu

KAYSERİ	6,02%	6,08%	-0,06%	7,15%	1,07%
AKEDAŞ	6,46%	6,10%	0,36%	7,12%	1,02%
BAŞKENT	5,89%	6,18%	-0,29%	7,18%	1,01%
TRAKYA	4,50%	5,58%	-1,08%	6,49%	0,91%
ÇORUH	7,38%	7,33%	0,05%	8,22%	0,89%
OSMANGAZİ	6,61%	6,54%	0,07%	7,20%	0,66%
FIRAT	9,93%	9,81%	0,11%	10,42%	0,61%
YEŞİLIRMAK	7,13%	7,28%	-0,15%	7,88%	0,59%
ADM	5,63%	6,18%	-0,55%	6,75%	0,58%
ULUDAĞ	4,82%	5,86%	-1,04%	6,30%	0,44%
TOROSLAR	11,76%	11,37%	0,39%	11,54%	0,17%
BOĞAZIÇI	7,96%	7,64%	0,32%	7,80%	0,16%
AKDENİZ	5,91%	7,08%	-1,18%	7,10%	0,02%
ÇAMLIBEL	4,75%	7,57%	-2,82%	6,95%	-0,62%

Kaynak: EPDK 2020 Yılı Gerçekleşen ve Hedeflenen Kayıp Oranlarının 2019 ile karşılaştırması

21 dağıtım şirketinden Toroslar ve Boğaziçi hariç tamamının 2020 yılı için hedeflenen kayıp oranını tutturduğu, kayıp hedefleri bakımından 2020 yılında dağıtım şirketlerinin başarılı bir performans sergiledikleri görülmektedir.

Hedefe göre en yüksek gelişme/iyileşme sırasıyla Dicle (yüzde 14.13), Vangölü (yüzde 6.85) ve Aras (yüzde 3,33) dağıtım bölgelerinde gerçekleşmiş olmasına karşın mevcut durumda; bu 3 dağıtım şirketinden Dicle'nin (yüzde 46.32), Vangölü'nün (yüzde 44.57) ve Aras'ın yüzde 20.56) kayıp-kaçak enerji seviyelerinde olması da üzerinde daha fazla çalışma yapılması gerekliliğini ortaya koymaktadır.

8- Enerji Planlaması

Günümüzde Enerji Politikalarına yön verenler konuyu (Enerji – Ekoloji – Ekonomi) olmak üzere 3 başlık altında incelemektedirler. Bunu 3E olarak isimlendiren iktisatçılar da bulunmaktadır.

Enerji Başlığı: Enerjinin üretimi için yapılacak yatırım ve işletim maliyetlerinin incelenmesi, ekonomik ömrünü tamamlayan enerji tesislerinin sökülüp atıklarının bertaraf edilmesi, tesis alanının kamunun kullanımına hazır hale getirilmesi sonucu çıkacak maliyetlerin incelenmesi,

Ekoloji Başlığı: Enerjinin üretilmesi sırasında çevreye (Hava kirliliği, küresel iklim değişimi ve gıda krizi vb.) ve canlı yaşamına vermiş olduğu zararlar.

Ekonomi Başlığı: Doğal kaynak stoklarının, üretim ve tüketim faaliyetlerinin ve çevresel sonuçlarının hesaba katılarak kısa ve uzun dönemli analizlerin yapılmasıdır.

Enerji Daimi Komisyonu Elektrik Tarifelerinin İncelenmesi Alt Çalışma Komisyonu Raporu

Toplumsal Yarar: Yatırım ve hukuksal düzenlemelerde; topluma ve/veya çeşitli kesimlere çevresel, ekonomik, sosyal, kültürel, bölgesel doğrudan veya dolaylı pozitif veya negatif etkileri (fayda ve maliyetleri) ölçülebilen, riskleri tanımlayabilen pozitif ve normatif analiz teknikleri olup, bunlar dünyanın pek çok yerinde kullanılmaktadır.

Toplumsal açıdan farklı etkileri analiz eden; Çevresel Etki Değerlendirme (ÇED) Analiz, Ekonomik Analiz, Sosyal Analiz, Sosyo-Kültürel Analiz, Bölgesel Analiz gibi analiz sonuçlarının bir arada değerlendirilmesiyle, bir hukuksal düzenlemenin ya da bir yatırım projesinin topluma olumlu ve olumsuz etkileri (fayda ve maliyetleri) hakkında, bir başka ifade ile düzenlemenin/projenin toplum yararına olup olmayacağı konusunda bir kanaatin oluşması ile mümkündür.

Yasama etkinliklerinin topluma etkileri; Düzenleyici Etki Analizi (DEA) kapsamında yapılmaktadır. Herhangi bir kamu hizmetinin veya programın başlatılması, yönetim biriminin kurulması veya düzenlemenin yapılmasına ilişkin kararların alınması ya da uygulanmasından önce, bunların toplum açısından getirisinin ve muhtemel sonuçlarının hesaplanmasını, fayda ve maliyetinin değerlendirilmesini ifade etmektedir. Düzenleyici etki analizi, düzenlemenin içeriğine ve türüne göre fayda-maliyet analizi, maliyet-etki analizi, maliyet değerlendirme ve fayda değerlendirme gibi yöntemlerle gerçekleştirilebilir.

Düzenleyici Etki Analizi DEA, 1981 yılında ABD’de uygulanmaya başlanmıştır. OECD ülkelerinde, DEA kapsamında çeşitli analiz yöntemleri kullanılmaktadır. Bunların içinde fayda maliyet analizleri, maliyet etkinlik analizleri, maliyet-çıkıtı analizleri, mali veya bütçe analizleri, sosyo-ekonomik etki analizleri, sonuç odaklı analizler, maliyet analizleri ve iş hayatına etki testleri en çok kullanılan metotların başında gelmektedir. Ülkelerin birçoğunda fayda-maliyet analizini uygulama eğilimi görülmektedir. Etki analizi, yeni düzenlemelerin hazırlanması sırasında olduğu kadar mevcut düzenlemelerin gözden geçirilmesi esnasında da kullanılabilir.

Yatırım projelerinin topluma etkileri ise, ekonomik, sosyal, bölgesel, çevresel, kültürel analizlerle farklı açılardan analiz edilebilmektedir. Fayda-maliyet, maliyet-etkinlik ile katma değer, döviz kazancı, istihdam, gelir dağılımı, kamu finansmanına etkileri, dışsal etkiler, sosyal-etkiler, sosyo-kültürel etkiler, ekonomik ve sosyal analiz kapsamında yapılabilen analizlerden bazılarıdır.

Sürdürülebilir kalkınma için enerji planlamasında dikkat edilmesi ve değerlendirilmesi gereken hususların başında enerji yatırımlarında toplam proje maliyetlerin hesaplanmasında aşağıdaki 4 kriteri dikkate almak gerekir:

1. Tesisin Yatırım Maliyeti,
2. İşletim süresi içindeki İşletim Maliyetleri
3. Sökülüp atıkların bertaraf edilmesi ve tesis alanının düzenlenerek kamunun kullanımına hazır hale getirilmesi maliyetleri
4. Toplumsal Maliyetler;

Ayrıca gelecek planlanmasının doğru yapılması önemlidir. 2012 yılında TEİAŞ tarafından yapılan talep tahmini-ne göre 2023 yılında kurulu gücümüzün 115.000 MW, enerji tüketimimizin 500 Milyar kWh olarak öngörülmesine karşılık;

Enerji Daimi Komisyonu Elektrik Tarifelerinin İncelenmesi Alt Çalışma Komisyonu Raporu

2012 yılındaki Enerji Kurulu Gücümüz	57.059 MW	(239 Milyar kWh)
Yapımı Devam Edenler	54.928 MW	(277 Milyar kWh)
Başvurusu Uygun Bulunanlar	14.789 MW	(78 Milyar kWh)
Başvurusu İncelenenler	27.526 MW	(160 Milyar kWh) olmak üzere

Nükleer enerji hariç toplam 154.302 MW (755 Milyar kWh) üzerinden çalışmalar yapılmıştır.; Ancak 2021 sonu itibarı ile kurulu gücümüz 100.000 MW olmuş, kullandığımız enerji ise 330 Milyar kWh'e varmamıştır.

9- Sonuç:

A. Dağıtım şirketleri için 1 Ekim 2013'ten başlayarak 2015 yılı sonuna kadar "Enerji Bedeli, Dağıtım Bedeli, Kayıp – Kaçak Bedeli, Perakende Satış Hizmetleri Bedeli ve İletim Bedeli" olmak üzere 5 ayrı birim fiyat fatu-ralarımızda yer almıştır. Aşağıdaki tablodan da görüleceği üzere 1 Ekim 2013 ile 31 Mart 2016 arası 30 aylık enflasyon yüzde 22.4 iken dağıtım şirketlerinin hizmetlerine yüzde 88 zam yapılmıştır. Bu oran o dönemde gerçekleşen enflasyonun 4 katı olup, izahtan da yoksundur. Sonuçta verilen bir hizmettir.

1 Ekim 2013 ile 31 Mart 2016 arası 30 Aylık Enflasyon %22,4 İken					
Ekim 2013'e Göre % Artış	Enerji Bedeli	Kayıp/Kaçak Bedeli	Dağıtım Bedeli	Perakende Satış Hizmet Bedeli	İletim Bedeli
	3.5%	34%	88%	74%	40%

EPDK tarafından "Enerji Bedeli, Dağıtım Bedeli, Kayıp – Kaçak Bedeli, Perakende Satış Hizmetleri Bedeli ve İletim Bedeli" olmak üzere 5 ayrı bedelin ayrı ayrı ilan edilmemesi ile başlayan süreç 2016 yılının başından itibaren 2 birim fiyat açıklaması olarak devam etmiş, daha sonra da meskenlere düzenlenen elektrik enerjisi faturalarında sadece "Enerji Bedeli" adı altında 1 birim fiyat yer almıştır.

Yine 2016 yılı başından itibaren Dağıtım Şirketlerine İşletme Giderlerinin %7'sine kadar İşletme dışı giderleri de ödenerek özellikle Türkiye sathında 21 Bölgede (Bölgesinde tekel olan) faaliyet gösteren Dağıtım Şirketlerinin tüketicilere sundukları hizmet objektif kriterlerle performansları değerlendirilmemiştir. Ayrıca bu Dağıtım Şirketlerin fayda/maliyet analizleri şeffaf bir şekilde kamuoyuna sunulmamış ve hesap verilebilir olma görevlerini yerine getirilmemiştir.

B. Ekim 2013'ten bu yana 111 ayda enflasyon yüzde 400.04 artmışken:

- 1 Ekim 2013 tarihinde EPDK tarafından ilan edilen Mesken tek zamanlı elektrik enerji birim fiyatı kWh başına 20,6226 kuruş iken 1 Ocak 2023 tarihindeki 111 aylık enflasyon endeksine göre 103,8912 kuruş olması gerekirken, EPDK tarafından 2023'ün ilk 3 aylık dönemi için 1 kWh elektrik enerji fiyatı 78,7820 kuruş olarak belirlenmiştir.

Kaldı ki 2023 Ocak ayında 1 kWh enerjinin Piyasa Takas Bedeli 343,1490 kuruş olmasına karşılık; EPDK tarafından açıklanan birim fiyatlarda sanayiciye 1 kWh için 304,1128 kuruşa, meskenlere de 240 kWh'a kadar kullanım için 1 kWh 78,7820 kuruşa verilmektedir. Her ne kadar sanayiciye Piyasa Takas Fiyatından yüzde 12.84 daha ucuza vererek aradaki fark kamudan karşılanırsa da, sanayici ve ticaretle uğraşanlar toplam elektrik

Enerji Daimi Komisyonu Elektrik Tarifelerinin İncelenmesi Alt Çalışma Komisyonu Raporu

tüketimin yaklaşık yüzde 75'ine karşılık gelen elektrik giderlerini de sattıkları mal ve hizmetlerin maliyetlerine ilave ederek biz tüketicilerden bu yüksek bedeli alıyorlar.

- 1 Ekim 2013 tarihinde EPDK tarafından ilan edilen Mesken dağıtım birim fiyatı kWh başına 7,7634 kuruş iken 1 Ocak 2023 tarihine kadarki Dağıtım Fiyatları 111 ayda enflasyon endeksine göre 39,11 kuruş olması gerekirken 77,8883 kuruş olmuştur. Enflasyona göre 2 misli artmıştır.
- 1 Ekim 2013 tarihinde EPDK tarafından ilan edilen birim fiyatlar baz alınarak vergiler hariç enerji+dağıtım toplam bedeli 28,3860 kuruş iken ve 1 Ocak 2023 tarihine kadarki 111 ayda gerçekleşen yüzde 403.77 enflasyona göre 143,0012 kuruş olması gerekirken EPDK tarafından ilan edilen Vergiler Hariç Enerji+Dağıtım Toplam bedeli 1 Ocak 2023 tarihinde 156,6703 kuruş olmuştur. Mesken Enerji Bedeli Piyasa Takas Fiyatından 264,3670 kuruş daha az olmasına karşın enerji+dağıtım bedeli yüzde 9.56 artmıştır.
- Toplam fatura içindeki vergilerin payı yüzde 19.10'dan 2022 yılından bu yana Enerji Bedelinin yüzde 2'si olan TRT Payı ile yüzde 1'i olan Enerji Fonu'nun kalkması sonucu 2022'de yüzde 18.30'a; 2023'te de enerji bedelinin düşük ve ayrıca dağıtım bedelinin de yüksek belirlenmesi sonucu yüzde 17.33'e inmiştir.

C. Ocak 2022 ile Ocak 2023 arasında tüketici enflasyonundaki değişim yüzde 64.25 iken Enerji Bedelindeki Enflasyon Endeksine Göre Azalış Oranı yüzde 24.17 olmuştur. (EPDK tarafından piyasa takas fiyatının altında belirlenmesi sonucu), Dağıtım Bedeli Enflasyon Endeksine Göre Artışı Oranı yüzde 199.15 olmuş, Toplam Fatu-ra Bedeli Enflasyon Endeksine Göre Artış Oranı yüzde 6.15 olmuştur.

D. EPDK kendi belirlediği, en başta belirttiğimiz stratejik amaçlarına, değer ifadelerine, misyonuna, vizyonunda-ki "Güçlü, Rekabetçi ve Şeffaf" hedeflerine uygunluk sağlayamamış, hedeflerinin uzağında kalmıştır.

E. Elektrik dağıtım hizmetleri kamu tarafından mı verilmeli; yoksa bugünkü gibi özel sektör tarafından mı verilmesinin daha uygun olacağı sorularına cevap bulmak açıklanan verilerle mümkün değildir. Verilerin gizlenmesi, bu hizmetlerin tekrar "Kamu tarafından verilmesi" görüşlerini ve tartışmalarını haklı çıkarmaktadır.

F. Su ve ısınma gibi elektrik de insan yaşam döngüsü içinde önemli bir yere sahip olduğundan, kamusal kesimlerin denetiminde üretilmesi, iletilmesi ve dağıtımı en ucuz hale getirilmelidir.

G. Nimetlerin paylaşımı kadar külfetlerin de paylaşımı esas olmakla birlikte 2020 yılında Asgari Ücretin bir yıllık toplamı 27 bin 888 TL iken ülkemizdeki 2020 Medyan Gelir de 24 bin 788 TL olmuştur. Medyan Gelir; asgari ücretin altındadır. Neredeyse hiç geliri olmayandan asgari ücret kadar gelir elde edenlerin sayısı toplumun yüzde 60'ına yakındır. Ekonomik krizin derinleştiği günümüzdeki verilerle sorun daha dabüyümetedir.

H. Ülkemizde düşük gelir seviyesinde yer alan önemli bir yoksul kesim de enerji faturalarını boğazlarından keserek ödeyebilmektedir. Ödeyemeyip bağlantısı kesilenlerin bazıları da imkansızlıktan kaçak elektrik kullanmaya yönelebilmektedir. Ülkemizde ilçelerimize kadar kurulmuş kamuya ait sosyal yardım ve dayanışma vakıfları kanalı ile yoksul hakkın temel ihtiyaçları olan elektrik, su ve ısınma temel ihtiyaçları sağlayacak politikalar geliştirerek kaçak kullanım vakalarının önüne geçmek, yoksul insanlarımızın yaşam haklarına şeffaflık içinde çözümler bulmak ve düzenlemek; kamusal düzen açısından sosyal devlet anlayışı olmalıdır.

Enerji Daimi Komisyonu Elektrik Tarifelerinin İncelenmesi Alt Çalışma Komisyonu Raporu

İ. İnsan yaşam döngüsünde önemli yer tutan; su, ısınma ve elektrik enerjisinden özellikle yüzde 18 Katma Değer Vergisi meskenlerde kaldırılmalı veya makul seviyelere getirilmelidir.

J. Sürdürülebilir kalkınma için enerji planlaması ve yönetilmesi, Enerji-Ekoloji-Ekonomi çerçevesinde ele alınarak Toplumsal Fayda ve Maliyetler kamunun bilgisine ve görüşlerine sunulmalıdır.

K. EPDK gibi önemli bir kurum, mevcut teşkilat yapısı ile; akaryakıt, doğalgaz ve elektrik fiyatlarına ilişkin çalışmalarda, başta dar gelirli hane halklarından büyük işletmelere kadar geniş kesimlerdeki tüketicileri memnun edememiştir. Cumhurbaşkanlığına bağlı olarak faaliyet gösteren Kurul yapısı değiştirilerek Kamu – Sektör Firmaları – Tüketicilerin olduğu 3 tarafın yer alacağı bağımsız yapısı ile beklentileri karşılayabilir.

1- Devlet kademeleri için;

- Enerji ve Tabii Kaynaklar Bakanlığı Temsilcisi
- Adalet Bakanlığı Temsilcisi
- Çevre ve Şehircilik Bakanlığı Temsilcisi
- Sağlık Bakanlığı Temsilcisi
- Kalkınma Bakanlığı Temsilcisi
- Gümrük ve Ticaret Bakanlığı Temsilcisi
- TMMOB Temsilcisi

2- Üretim/Dağıtım kuruluşları Temsilcisi;

- Elektrik Piyasaları Sektör Temsilcisi
- Akaryakıt Piyasası Sektör Temsilcisi
- Doğal Gaz Piyasası Sektör Temsilcisi

3- Tüketici Temsilcileri;

- Akaryakıt Piyasası Tüketici Temsilcisi
- Doğalgaz Piyasası Tüketici Temsilcisi
- Elektrik Piyasası Tüketici Temsilcisi
- Çevre konusunda çalışan Sivil Toplum Örgütü Temsilcisi

10- KAYNAKLAR

- 1- EPDK: Elektrik Piyasası Piyasa Gelişim Raporu
- 2- Elektrik Birim Fiyatları <http://epdk.org.tr>
- 3- EPIAŞ Şeffaflık Platformu
- 4- TÜİK Yoksulluk Verileri
- 5- Asgari Ücret Verileri <https://www.ailevecalisma.gov.tr/>
- 6- Aylık Enflasyon Verileri <https://www.tcmb.gov.tr/>
- 7- <https://www.teias.gov.tr/tr-TR/turkiye-elektrik-uretim-iletim-istatistikleri>
- 8- <https://www.tusoder.org.tr/enerji-piyasasi-duzenleme-kurumu-ve-elektrik-enerjisinde-ozellestirme-politikalarinin-mesken-hane-tuketicisi-acisindan-sonuclari/>
- 9- TMMOB 10. Enerji Sempozyumu Toplumsal Yarar ve Kamusalılık