

Olağan Şüpheli “Trafo” Bir Kez Daha Patlamadı... YANGIN, YAĞMANIN İLK ADIMINA DÖNÜŞMESİN

Son yıllarda orman yangınlarının sayısında artış yaşanması ve yangınların turizm alanlarına yakın bölgelere yoğunlaşması dikkat çekiyor. Yanan bölgelere bakıldığında; cetvelle çizilmiş gibi muntazam, deniz kıyısında, ormanın içinde yükselcek çok yıldızlı bir otelin ihtiyacı kadar bir alanın tahrip olduğu çok sayıda örneğe rastlamak mümkün. Turizm bölgelerinde yanan alanların yapılaşmaya açılarak, birkaç yıl içinde konaklama tesisine dönüştüğüne şahit oluyor. Yetkililerin her seferinde “yanan alanların yeniden ağaçlandırılacağına” ilişkin sözlerine rağmen, Ege kıyılarındaki yapılaşma oranı, orman alanlarına ters bir orantı oluşturacak şekilde artıyor.

Ne yazık ki, kültür ve turizm alanlarını korumaya yönelik mevzuat hükümleri, tarım ve orman alanlarının yapılaşması için kullanılmak; konaklama tesisi sayısı artarken, turistler için bölgenin asıl cazibesini oluşturan doğal güzellikler ve kültürel varlıklar tahrip edilmektedir. Kültür ve Turizm Koruma ve Gelişim Bölgelerinde ve Turizm Merkezlerinde İmar Planlarının Hazırlanması ve Onaylanmasına İlişkin Yönetmelikte Değişiklik Yapılmasına Dair Yönetmelik Resmi Gazete’de 8 Ağustos’ta yayınlanarak yürürlüğe girmiştir. Yapılan değişikliklerle; Kültür ve Turizm Koruma ve Gelişim Bölgeleri ile Turizm Merkezleri kapsamında onaylanan imar planlarında bu Yönetmelikte tanımlanan turizm tesislerinin yapılabilmesi mümkün olan ve sahil şeridinin birinci bölümünü de içeren orman vasıflı taşınmazların imar planlarında Turizm Tesis Alanı olarak gösterileceğine hükmedilmektedir. Emsal hesabı da turizm tesis alanının tamamı üzerinden yapılacağı, bu bölümde yer alan hükümlerin ise büyükşehir ve il belediyeleri tarafından çıkarılacak yönetmeliklerle değiştirilemeyeceği, mevcut planlarda bu bölümden faydalanan turizm tesisleri için, bu bölümdeki hükümlere aykırı olan hükümlerin uygulanamayacağı anlaşılmaktadır.

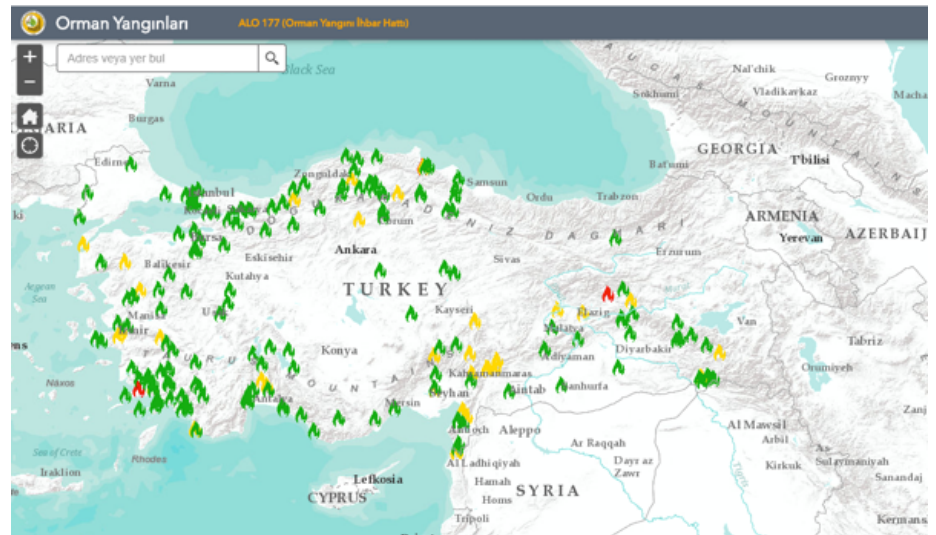
Yönetmelik değişikliğinden etkilenecek yerlerin başında İzmir, Çeşme

gelmektedir. Çeşme’de planlanan Turizm Projesi, 16 bin 624 hektar alanı kapsamakta ve Çeşme Yarımadası’nın yaklaşık yüzde 55’ini oluşturmaktadır. Bu alan içinde; 5.2 hektar nitelikli orman alanı, 2 bin hektar deniz yüzeyi, 600 hektar mera, 78.3 hektar zeytinlik, 3400 dekar dikili tarım arazisi, 4400 hektar mutlak tarım arazisi, 7900 hektar marjinal tarım arazisi, 2157 hektar nitelikli doğa koruma alanı, 1432 hektar da sürdürülebilir koruma alanının bulunduğu, ayrıca projenin 47 kilometrelik de bir sahil alanını kapsadığı görülmektedir.

Yönetmelik değişikliğiyle orman alanlarının turizmin tesisine dönüşmesinin önü açılmaktadır. Şüphesiz yangınlarda tahrip olmuş bölgelerde bu dönüşüm daha kolay olacaktır. Kısa vadede turizm “yatırımı” yapılıyor algısı yaratan bu girişimlerin, orta ve

uzun vadede “turistsiz” konaklama tesisi çöplüğü oluşturması kaçınılmaz görülmektedir.

Doğal nedenlerle ortaya çıkan orman yangınlarının yanında insan hataları veya daha korkuncu kasit nedeniyle ortaya çıkan yangınlardan ülkemiz her yaz binlerce hektarlık orman alanını kaybediyor. Ne yazık ki, çoğu örnekte olduğu gibi, yüksek rant alanlarına yakın bölgelerde tahrip olan orman alanları yenilenememektedir. Doğal nedenlerle çıksa bile yangın, rant için araç olarak kullanılabilir. İzmir’de bu yaz, irili ufaklı birçok orman yangını meydana geldi. Yazının baskıya hazırlandığı tarihte de (1 Eylül 2020) ülke genelinde, devam eden 2 orman yangını varken, İzmir çevresindeki kontrol altında alınan ve soğutma çalışmaları devam eden çok sayıda yangın olduğu görülmektedir



Kaynak: Tarım ve Orman Bakanlığı, 1 Eylül 2020

Bu yaz bölgemizdeki, meslek alanlarımızla ilgili olarak en dikkat çekici yangın İzmir'in Çeşme İlçesi Ildır Bölgesi'nde 13 Ağustos 2020 tarihinde yaşanmıştır. Çıkış nedeni olarak trafo patlaması iddialarının dillendirildiği bu yangın, 14 Ağustos Cuma günü öğle saatlerinde kontrol altına alınabilmiş ve 150-200 hektar makilik alanın yangından etkilenmiştir. Kuzey Doğu istikametinden Güney Batı istikametine saatte 53 kilometre hızla esen rüzgarla birlikte bir anda büyümüş, bölgede bulunan 3 site tedbir amacıyla boşaltılmış, hava araçları çalışmadığı için, gece boyunca karadan söndürme çalışmaları yapılmıştır. Sabahın ilk ışıklarıyla uçak ve helikopterlerle de müdahale edilmeye başlanan yangın, 13 helikopter, 2 uçak 56 arazöz kontrol altına alınabilmiştir. Aynı gün bir gazetecinin yangının çıkış nedeniyle ilgili sorusuna Tarım ve Orman Bakanı Bekir Pakdemirli yangının trafodan kaynaklı olduğu yönünde kendisine bilgi verildiğini belirtmektedir. Bazı tanıkların yangın sırasında bölgeden şiddetli patlama seslerinin geldiği yönündeki beyanları yangının trafo patlaması nedeni başladığı yönünde kanı oluşturduğu, bölgede trafo binasına benzer bir binanın da bulunması nedeni ile de bu kanının arttığı ifade edilmiştir.

Ne yazık ki, ülkemizde yangınların çıkış nedenlerine ilişkin sık sık elektrik kaynaklı sorunlara işaret edilmektedir. Yetkili ağızlarda, elektrik kontağı veya trafo patlaması gibi gerekçeler sıralanarak, "kaza" algısı yaratılmaya çalışıldığı çok sayıda örnek bulunmaktadır. Afetin elektrik kaynaklı bir sorundan meydana gelmesinin toplum tarafından daha kabul edilebilir bir gerekçe olarak algılanacağını düşünülmesi ibretlik olmakla birlikte; bu gerekçeler çoğu gerçeği perdelemek için kullanılmaktadır. Manisa Soma ilçesinde

13 Mayıs 2014'te 301 madencinin ölümüyle sonuçlanan faciada da, ilk açıklamada yangının trafonun patlaması ile başladığı belirtilmiştir. Ülke tarihine en çok can kaybı ile sonuçlanan iş kazasının ardındaki gerçekler,

madencilik alanındaki köklü sorunları gizlemek için "trafo patlaması" gibi olağan, basit bir gerekçeyle, perdelenmek istenmiştir. EMO İzmir Şubesi'nin Soma'da olay yerinde yaptığı incelemeler sonucu yangının trafo patlaması nedeni olmadığı anlaşılmış ve bu gerçek o dönem kamuoyuna açıklanmıştır. Daha sonra ise TBMM Araştırma Komisyonu tarafından kazanın kömürün çıkartıldığı yerde tavanın çökmesi sonucu galeriye dolan gazın yanması ile meydana geldiği belirlenmiştir.

Yangın "Trafo" Kaynaklı Değil

Ildır Bölgesi'ndeki yangında da Soma'ya benzer şekilde trafo patlaması iddialarının ortaya atılması, yangının gerçek nedenine ilişkin soru işaretleri oluşturmuştur. Ülkemizde nedeni tam olarak bilinmeyen her yangın için dosya kapatma amaçlı "elektrik nedeni" ibarelerinin kullanılmasının alışkanlık hale getirilmesi nedeniyle, EMO İzmir Şubesi adına yangın sonrası olay yerine gidilerek gerekli incelemelerde bulunulmuştur. Yangının başlangıç yeri olarak gösteri-



len Balıklıova-Ildır yolu İltur Sitesi'nin Güney Doğu istikametinde yer alan ve Karareis KÖK olarak isimlendirilen yere gidildiğinde; binanın saç köşk olduğu, köşk içerisinde trafonun olmadığı, Hava izoleli 36kV 3 adet kesicili hücre, 1 adet gerilim transformatörü hücresinin olduğu görülmüştür. KÖK merkezi çevresinde TEİAŞ Trafo merkezi Karaburun GİS den gelen çift devre 34,5 kV hattın nihayet direği ile Karaburun-1 ve Karaburun-3 olarak isimlendirilen hattın 92 nolu direği yer almaktadır. Bu çift devre hatlar arasında kablo ile direk bağlantı yapılmaktadır. Bu hatlardan bir adet radyal besleme ile kök binasına girilmekte ve Karareis hattı beslenmektedir. Karareis Hattı ile Karaburun GİS hattı arasında kullanılmayan eski bir hattın enerjisiz demir nihayet direği de yer almaktadır.

Saç köşkün iç tavan izolasyonunda ve iç saç duvarlarında herhangi bir yanma veya patlama izine rastlanmadığı gibi OG anahtarlama elamı olan kesici hücrelerde de bir yanma

ya da patlama izine rastlanılmamış olup hattın olaydan hemen sonra yeniden enerjilendirildiği anlaşılmıştır. Aynı zamanda köşk çevresinde





yer alan direkler üzerinde yapılan incelemede direk ve OG kablolarında herhangi bir patlama veya yanık izine, izolatör kırılması ya da parafudr patlamasına rastlanılmamıştır. Ayrıca tüm teçhizat incelenmiş olay sonrası herhangi bir malzemenin değiştirilmiş olduğuna dair herhangi bir bulguya da ulaşılamamıştır. Köşk ve direk çevresindeki maki türü bitkiler ile kuru

otlarda kısmi yanık izleri ve rüzgarın geliş yönü dahil olmak üzere merkez çevresinde yanmış bölgelerin olduğu görülmüştür.

Sonuç olarak; Çeşme Ildırı bölgesinde 13 Ağustos 2020 tarihinde saat 22:47 de çıkan yangında görgü tanıkları tarafından trafo patlamasına benzer birden fazla ses duyulması nedeni ile Karareis KÖK merkezi olarak adlandırılan saç bina ile çevresindeki 2 adeti çift devre, 1 adeti enerjisiz, 1 adeti ise tek devre olmak üzere toplam 4 adet demir direk üzerinde gerekli incelemeler yapılmış olup gerek bina içinde gerekse direkler ve bağlı teçhizatında yangına neden olacak herhangi bir patlama izine, izolatör yada parafudr parçalanmasına rastlanılmamıştır. Saç bina ve direklerin çevresinde rüzgar geliş yönü dahil

yanmış durumda makilik arazi bulunmaktadır. Yapılan gözlemler sonucu yangının Karareis KÖK olarak isimlendirilen tesis nedenli çıkmadığı kanaatine varılmıştır.

Yangının asıl nedeni, yürütülecek adli soruşturma sonrası ortaya çıkacak olmasına rağmen, ifade edildiği gibi "trafo patlaması" iddialarının yanlış olduğu açıktır. Çevrede yaşayanların duyduğu patlama sesinin kaynağı da mutlak araştırılacaktır. Bu sesin, Karareis KÖK'den kaynaklanmadığını tespit edebilmemize rağmen, kasit veya ihmâl gösteren herhangi bir bulguya ulaşılamamıştır. Yaklaşık 150-200 hektar büyüklüğünde olduğu belirtilen yangının Çeşme turizm bölgesi projesini de ilgilendiren yönetmelik değişikliğinin hemen sonrasında çıkmış olması, toplumda kasit nedenli kuşkuları doğurmuş, yangın alanındaki doğal sit alanlarının da ranta açılması endişesi yayılmıştır. Elbette, diğer demokratik kitle örgütleriyle birlikte TMMOB İzmir İl Koordinasyon Kurulu, orman alanlarının korunmasına yönelik çalışmalar gerçekleştirecektir. EMO İzmir Şubesi olarak, Çeşme Ildır yangınının elektrik nedenli başlamadığının altını çizerek, doğal sit alanlarının korunmasına yönelik çalışmalara katkı sağlamaya hazır olduğumuzu vurgulamak isteriz.



Saç KÖK Merkez OG Hücreleri



Saç KÖK Merkez AG BAR24 bölümü ve hiçbir yanık izi olmayan çatı izolasyonu