

lux'den daha düşük bir seviyeye düşmemesi gerekir. En yüksek ve en düşük aydınlatma seviyesine sahip noktalar arasındaki aydınlatma seviyesi oranı 1/40'dan fazla olamaz.

(5) Acil durum aydınlatması;

a) Kendi akümülatörü, şarj devresi, şebeke gerilimi denetleyicisi ve lamba sürücü devresine sahip bağımsız aydınlatma armatürleri, b) Bir merkezi akümülatör bataryasından doğru gerilim veya bir invertör devresi aracılığı ile alternatif gerilim sağlayan bir merkezi batarya ünitesinden beslenen aydınlatma armatürleri, ile sağlanır.

(6) Normal aydınlatma maksadıyla kullanılan aydınlatma armatürleri, acil durum dönüştürme kiti doğrudan armatür muhafazasının içerisinde veya hemen yakınında monte edilerek ve gerekli bağlantılar yapılarak bağımsız acil durum aydınlatma armatürlerine dönüştürülebilir.

(7) Merkezi batarya veya jeneratörden beslenen acil aydınlatma sistemlerinde, merkezi ünite ile aydınlatma armatürleri arasındaki bağlantılar metal tesisat boruları içerisinde veya mineral izolasyonlu veyahut benzeri yangına dayanıklı kablolar ile yapılır. Kendi başlarına acil durum aydınlatması yapabilen aydınlatma armatürlerine yapılacak şebeke gerilimi bağlantıları normal aydınlatmada kullanılan tipte kablolarla yapılabilir.

(8) Birinci ve ikinci derece deprem bölgelerinde, kaçış koridorları ve merdivenlerindeki acil aydınlatmanın, kendi başlarına çalışabilen bataryalı acil aydınlatma armatürleri ile sağlanması gerekir.

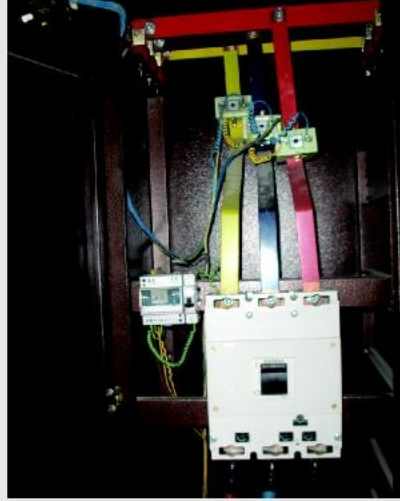
Acil durum yönlendirmesi

MADDE 73- (1) Birden fazla çıkışı olan bütün binalarda, kullanıcıların çıkışlara kolaylıkla ulaşabilmesi için acil durum yönlendirmesi yapılır. Acil durum hâlinde, bina içerisinde tahliye için kullanılacak olan çıkışların konumları ve bina içerisindeki her bir noktadan planlanan çıkış yolu bina içindekilere gösterilmek üzere, acil durum çıkış işaretlerinin yerleştirilmesi şarttır. (2) Yönlendirme işaretlerinin aydınlatması 72 nci maddede belirtilen özelliklere sahip acil aydınlatma üniteleri ile dışarıdan aydınlatma suretiyle yapılır veya bu aydınlatmada, aynı özelliklere ve içeriden aydınlatılan işaretlere sahip acil durum yönlendirme üniteleri kullanılır. (3) Acil durum yönlendirmesinin normal aydınlatmanın kesilmesi hâlinde en az 60 dakika süreyle sağlanması gerekir. Kullanıcı yükünün 200'den fazla olması hâlinde, acil durum yönlendirmesinin çalışma süresinin en az 120 dakika olması şarttır.

(4) Yönlendirme işaretleri; yeşil zemin üzerine beyaz olarak, ilgili yönetmelik ve standartlara uygun sembolleri ve normal zamanlarda kullanılacak çıkışlar için "ÇIKIŞ", acil durumlarda kullanılacak çıkışlar için ise, "ACİL ÇIKIŞ" yazısını ihtiva eder. Yönlendirme işaretlerinin her noktadan görülebilecek şekilde ve işaret yüksekliği 15 cm'den az olmamak üzere, azami görülebilirlik uzaklığı; dışarıdan veya kenardan aydınlatılan yönlendirme işaretleri için işaret boyut yüksekliğinin 100 katına, içeriden ve arkasından aydınlatılan işaretlere sahip acil durum yönlendirme üniteleri için işaret boyut yüksekliğinin 200 katına eşit olan uzaklık olması gerekir. Bu uzaklıktan daha uzak noktalardan erişim için gerektiği kadar yönlendirme işareti ilave edilir.

(5) Yönlendirme işaretleri, yerden 200 cm ilâ 240 cm yüksekliğe yerleştirilir. (6) Kaçış yollarında yönlendirme işaretleri dışında, kaçış yönü ile ilgili tereddüt ve karışıklık yaratabilecek hiçbir ışıklı işaret veya nesne bulundurulamaz.

(7) Yönlendirme işaretlerinin hem normal aydınlatma ve hem de acil durum aydınlatma hâllerinde kaçış yolu üzerinde bütün erişim noktalarından görülebilir olması gerekir. Dışarıdan aydınlatılan yönlendirme işaretleri aydınlatmasının, görülebilen bütün doğrultularda en az 2 cd/m² olması ve en az 0.5 değerinde bir kontrast oranına sahip bulunması şarttır.



DÖRDÜNCÜ BÖLÜM

Yangın Algılama ve Uyarı Sistemleri Tasarım İlkeleri

MADDE 74- (1) Yangın uyarı sistemi; yangın algılama, alarm verme, kontrol ve haberleşme fonksiyonlarını ihtiva eden komple bir sistemdir. Yangın algılama sisteminin ve parçalarının TS EN 54'e uygun olarak üretilmesi, tasarlanması, tesis edilmesi ve işletilmesi şarttır.

(2) Yangın uyarı sistemini oluşturan bütün kabloların ve uzak kontrol ve denetim merkezlerine iletişim maksadıyla kullanılan bütün hatların; kopukluk, kısa devre ve toprak kaçağı gibi arızalara karşı sürekli olarak denetim altında tutulması gerekir.

(3) Yangın uyarı sisteminin herhangi bir sebeple devre dışı kalması hâlinde, tekrar çalışır duruma getirilinceye kadar korumasız kalan bölgelerde ilave güvenlik personeli ile denetim yapılır ve gerekli tedbir alınır.

Algılama ve uyarı sistemi

MADDE 75- (1) Yangın algılama ve uyarı sisteminin, el ile, otomatik olarak veya bir söndürme sisteminden aldığı uyarılardan biri veya birkaçı ile devreye girmesi gerekir.

(2) El ile yangın uyarısı, yangın uyarı butonları ile yapılır. Yangın uyarı butonları yangın kaçış yollarında tesis edilir. Yangın uyarı butonlarının, bir kattaki herhangi bir noktadan o kattaki herhangi bir yangın uyarı butonuna yatay erişim uzaklığının 60 m'yi geçmeyecek şekilde yerleştirilmesi gerekir. Engelli veya yaşlıların bulunduğu yerlerde bu mesafe azaltılabilir. Tüm yangın uyarı butonlarının görülebilir ve kolayca erişilebilir olması gerekir. Yangın uyarı butonları, yerden en az 110 cm ve en fazla 130 cm yüksekliğe yerleştirilir. Aşağıda belirtilen binalarda yangın uyarı butonlarının kullanılması mecburidir:

a) Konutlar hariç, kat alanı 400 m²'den fazla olan iki kat ile dört kat arasındaki bütün binalarda, b) Konutlar hariç, kat sayısı dörtten fazla olan bütün binalarda, c) Konutlar dâhil bütün yüksek binalarda. (3) Yapı yüksekliği veya toplam kapalı alanı Ek-7'deki değerleri aşan binalara otomatik yangın algılama cihazları tesis edilmesi mecburidir.

(4) Algılama sisteminin gerekli olduğu ve fakat duman algılama cihazlarının kullanımının uygun veya yeterli olmadığı mahallerde, sabit sıcaklık, sıcaklık artış, alev veya başka uygun tip algılama cihazı kullanılır.

(5) Ek-7'de belirtilen binalardaki bütün mahallere, TS EN 54-14'e göre algılayıcılar yerleştirilir. Yangın anında normal baca niteliği olmayan, içinde yanmaya elverişli madde bulunmayan ve erişilmesi mümkün olmayan boşluklara duman algılayıcı takılması gerekli değildir.

(6) Bütün algılama cihazlarının periyodik testler ve bakımlar için ulaşılabilir olması gerekir. (7) Binada otomatik yağmurlama sistemi bulunuyor ise, yağmurlama başlığının açılması hâlinde yangın uyarı sisteminin otomatik algılama yapması sağlanır. Bu amaçla, her bir zon hattına su akış anahtarları tesis edilir ve bu akış anahtarlarının kontak çıkışlarının yangın alarm sistemine giriş olarak bağlanır. Otomatik yağmurlama sistemi olan yerler, otomatik sıcaklık algılayıcıları donatılmış gibi işlem görür. Bu mahallerde otomatik sıcaklık artış algılayıcılarının kullanılması mecburi değildir.

(8) Binada veya yapıda otomatik veya el ile çalışan diğer gazlı, kuru kimyevi tozlu veya benzeri sabit söndürme sistemi bulunuyor ise, bunların devreye girdiğinin yangın alarm sistemi tarafından otomatik olarak algılanması gerekir. Bunu sağlamak üzere, söndürme sistemlerinden, söndürme sisteminin devreye girdiğini bildiren kontak çıkışları yangın alarm sistemine giriş olarak bağlanır.

Alarm verme

MADDE 76- (1) Bir yangın algılama ve uyarı sisteminin devreye girmesi hâlinde, sesli ve ışıklı olarak veya data iletişimi ile alarm verme; a) Ana kontrol panelinde ve diğer izleme noktalarındaki tali kontrol panellerinde veya tekrarlayıcı panellerde sesli, ışıklı veya alfa nümerik göstergeleri,

b) Binanın kullanılan bütün bölümlerinde yaşayanları yangın veya benzeri bir acil durumdan haberdar etmek için sesli ve ışıklı uyarı cihazları, c) Binada bulunan yangın ve acil durum mücadele ekiplerinin uyarılması ve itfaiyeye haber verilmesi için sesli ve ışıklı uyarı cihazları ve direkt hatlar veya diğer iletişim ortamları üzerinden data iletişimi, ile yapılır.

Yangın bölgeleri ve kontrol panelleri

MADDE 77- (1) Yangını haber vermek üzere, en büyük birim olarak yangın bölgesi kullanılır. Bütün binalarda her bağımsız kat en az bir

